

OŚRODEK DOKUMENTACJI  
ZABYTEKÓW W WARSZAWIE  
Karta Ewidencyjna Zabytków  
Architektury i Budownictwa

A	B	C	D	E	F	G	H	I	J	K	L	Ł	M	N	O	P	R	S	T	U	V	W	X	Y	Z	Nr	1330
---	---	---	---	---	---	---	---	---	---	---	---	---	---	---	---	---	---	---	---	---	---	---	---	---	---	----	------

1. Obiekt

KOŚCIÓŁ PARAFIALY P.W.ŚW. MIKOŁAJA W STARYM KORCZYNIE

Zdjęcia, plan sytuacyjny, rzuty  
Kościół od strony wschodniej/widok od głównej bramy do kościoła



Plan orientacyjny w skali 1: 4000

2. Czas powstania

XIV-XV w.

3. Miejscowość

Stary Korczyn

4. Adres

parafia Rzymskokatolicka p. w. św. Mikołaja  
w Starym Korczynie  
Stary Korczyn nr 66  
28-136 Nowy Korczyn  
nr hipoteczny  
nr ewid.319/1

5. Przynależność administracyjna

województwo świętokrzyskie  
powiat buski  
gmina Nowy Korczyn

6. Poprzednie nazwy miejscowości

7. Przynależność administracyjna przed 1999 r.

województwo

kieleckie

8. Właściciel i jego adres

parafia Rzymskokatolicka p. w. św. Mikołaja w  
Starym Korczynie  
Stary Korczyn nr 66  
28-136 Nowy Korczyn

9. Użytkownik i jego adres

j.w

10. Rejestr zabytków

Nr Nr 164 A.54/12

data 11.02.1967 i 18.03.1999



Pierwsza wzmianka o Starym Kończynie pochodzi z dokumentu datowanego na 1143r. Długosz w *Liber Beneficiorum* t. II 439 pisze o Starym Kończynie jako o wsi królewskiej, z kościołem św. Mikołaja fundacji Kazimierza Wielkiego, położonej na prawym brzegu Nidy przy jej ujściu do Wisły, w odległości 17 wiorst na południowy-wschód od Stopnicy. W XIII w. traci znacznie na rzecz Nowego Miasta Korczyna, lokowanego przed 1258r. na drugim brzegu Nidy. Pierwotny kościół korczyński, jak podaje Wiśniewski istniał już w XII wieku. Obecny wzniesiony ok. poł. XIV w. ukończony w XV. Sokołowski pisze, iż analiza murów wskazuje, że ciosowy cokół kościoła jest częścią pierwotnej, nieskończonej budowli prawdopodobnie XV wiecznej: „kościół o niewielkich wymiarach jest budowlą jednonawową o wymiarach 19,35 x 9,50, z prezbiterium zamkniętym prostokątnie 10,70 x 6,82 zwrócony na wschód. W rzucie poziomym od strony północnej przylegają do prezbiterium zakrystia oraz pierwotna klatka schodowa dla schodów kręconych, przebudowanych od południa. Materiałem jest cios użyty przy budowie cokołu całej zakrystii oraz cegła. Ze względu na spadek terenu cokół ciosowy jest od frontu wyższy o 20 cm (wys. 1,20). Mury prezbiterium są jeszcze ponad cokołem w ciągu do wysokości 2,75.” Wyjaśnienia odnośnie materiału użytego do budowy podaje Łuszczkiewicz: *pomimo wybornego wątku do budowy, jakim jest miejscowy kamień, wiek następny posługiwał się w tej okolicy cegłą (z wyjątkiem Skalbmierza). To użycie cegły łącznie z kamieniem do budowy kościoła jest powszechne w tej okolicy. (...) wyrobiły się w naszej okolicy farchy odnoszące się do budownictwa praktyką lat wielu przede wszystkim kamieniarstwo i murarstwo, czego dowodów nie braknie i kościółek Korczyna Starego, ma w części z XIV wieku ciosowe, a ceglane z XV”. Łuszczkiewicz nazywa obiekt organizmem skończonym, bez wieży od frontu, i zakończenia wielobocznego prezbiterium właściwych lokalnemu „naszemu” gotykowi”.*

**SYTUACJA:** Wieś Stary Korczyn leży na prawym brzegu Nidy przy jej ujściu do Wisły, na południowy zachód od ~~Nowego~~ Korczyna, w układzie równoległym do przysiółka Winiary, leżącego na trasie dojazdowej do Krakowa. Kościół zajmuje środek ogrodzonego placu na zwartym nieregularnym planie z bramami od strony wschodniej (wejście główne od strony wsi), południowej z drogą procesyjną na cmentarz oraz północno-zachodnią z dojściem do zabudowań plebanii. W południowo-wschodnim narożniku placu murowana dzwonnica. Na niewielkim obniżeniu poza murami kościoła w części zachodnio-południowej zabudowania tj. plebania i budynki gospodarcze. Wokół kościoła chodnik procesyjny. Kościół na krańcu zabudowy wsi na wyniesieniu stanowi dominantę w lokalnym krajobrazie.

**MATERIAŁ, KONSTRUKCJA, TECHNIKA:** Kościół murowany w środku tynkowany. Zastosowany w bryle zewnętrznej materiał kamieniarski dokumentuje historyczną rozbudowę kościoła. Najstarsze zachowane części: prezbiterium i część nawy od strony wschodniej, zachodnia część zakrystii oraz południowa wieża z regularnych ciosów kamiennych. Cegła pełna na zaprawie wapiennej w części: nawy od strony zachodniej wraz z przylegającymi kaplicami oraz zachodni fronton kruchty i wież.

**Nawa główna:** ściany przyziemia murowane z cegły pełnej ceramicznej na zaprawie wapiennej, w części zachodniej nawy, pomiędzy ścianą tęczową a kaplicami mury do poziomu okien wzniesione z bloczków kamienia pińczowskiego. Kaplice wykonane w całości z cegły pełnej ceramicznej na zaprawie wapiennej, dach nad nawą drewniany dwuspadowy wieszakowy z dwoma wieszakami podtrzymywany przez belki oparte na ścianach zewnętrznych. Dach nad kaplicami wielokątny namiotowy przedłużony do przenikają nad nawą główną. Ściany zewnętrzne opięte szkarpami ceglany. Szczyty ze sterczynami murowanymi z cegły pełnej ceramicznej, z blendami otworów.

**Prezbiterium:** mury przyziemia z kamienia pińczowskiego w blokach, częściowo wykonane jako mur dziki na zaprawie wapiennej, opięte szkarpami. Część murów posiada oryginalną fakturę zewnętrzną w postaci tynku wapiennego. Sklepienie przekryte kolebką z lunetami a mury nad sklepieniem ściągnięte, zabezpieczone trzema ścięgami stalowymi, od których odchodzą cięgna podtrzymujące lunety. Dach nad prezbiterium wieszakowy z dwoma wieszakami o wiązaniach pełnych. Całość dachu powiązana belkami drewnianymi usytuowanymi nad sklepieniem i opartymi na ścianach zewnętrznych. Pokrycie z dachówki ceramicznej na łaczeniu. Szczyt dachu ze szczytami z cegły ceramicznej na zaprawie wapiennej.

**Zakrystia:** mury przyziemia z cegły pełnej ceramicznej na zaprawie wapiennej oparte na cokole z kamienia pińczowskiego w blokach, dach jednospadowy pulpitowy, kryty dachówką z przedsionkiem.

**Kruchta:** w formie dwóch wieżyczek zakończonych dachami namiotowymi połączonymi ze ścianą frontową. Nad częścią środkową dach dwuspadowy. Dachy drewniane kryte dachówką ceramiczną zakładkową. Mury przyziemia z cegły pełnej ceramicznej na zaprawie wapiennej.

**Wieża:** od strony południowej przy połączeniu nawy z prezbiterium murowana wieża z bloków kamienia pińczowskiego przekryta dachem namiotowym pokrytym blachą prawdopodobnie cynkową. Wewnątrz wieżyczki schody wachlarzowe częściowo kamienne, a częściowo drewniane prowadzące na strych kościoła. Otwór wejściowy do wieży od strony prezbiterium

**Sygnaturka:** drewniana ośmiostupowa z latarnią, zakończona hełmem, kulą oraz krzyżem. Całość sygnaturki obłożona blachą cynkową. Słupy sygnaturki wsparte na czterech podwalinach spoczywających na belkach dachowych.

Obróbki blacharskie na wszystkich częściach kościoła z blachy stalowej ocynkowanej.



14. Kubatura	15. Powierzchnia użytkowa	16. Przeznaczenie pierwotne sakralne	17. Użytkowanie obecne sakralne
<p>18. Prace budowlane i konserwatorskie, ich przebieg i dokumentacja</p> <p>1991r.- zabezpieczenie wnętrza przed skutkami wilgoci (wymiana uszkodzonych odcinków rynien, badania mykologiczne ścian w miejscach zawilgoceń)</p> <p>1997r.- reperacja i wymian zniszczonych dachówek w partiach przecieków dachu</p> <p>2008r.</p> <ul style="list-style-type: none"> <li>- wykonano instalację systemu sygnalizacji pożaru</li> <li>- wykonano sytemu instalacji sygnalizacji włamania i napadu</li> <li>- zamontowano system nagłośnienia</li> <li>- wykonano instalację elektryczną i instalację teletechniczną (sygnalizacja włamania i pożaru)</li> </ul> <p>2009r.</p> <ul style="list-style-type: none"> <li>- wymieniono stolarkę okienną na okna stalowo-ocynkowane z zachowaniem istniejących podziałów</li> </ul>		<p>19. Stan zachowania (fundamenty, ściany zewnętrzne, ściany wewnętrzne, sklepienia, stropy, konstrukcje dachowe, pokrycie dachu, wyposażenie i instalacje)</p> <ul style="list-style-type: none"> <li>-fundamenty i ściany zewnętrzne: spękania muru w ścianie prezbiterium, ubytki zaprawy w murze ceglanym zakrystii</li> <li>- pokrycie dachowe oraz obróbki blacharskie nowe wykonane w 2000r.</li> <li>- zacieki i zawilgocenia tynków sklepiennych nawy (partie żagli sklepiennych w części południowo-zachodniej)</li> </ul>	
<p>20. Najpilniejsze postulaty konserwatorskie</p> <ol style="list-style-type: none"> <li>1.Naprawa i konserwacja spękań i rozspojień występujących na XIV w. ścianach prezbiterium i najstarszej części kościoła wykonanych z ciosów kamiennych</li> <li>2. Naprawa ubytków i oczyszczenia z zaprawy wschodniej i północnej ściany zakrystii wykonanych z cegły gotyckiej</li> <li>3.Wymiana przyziemnej części tynków wewnętrznych nawy prezbiterium i zakrystii.</li> <li>4.Wymiana fragmentów tynków sklepień głównie w rejonie tzw. żagli sklepieniowych, gdzie powstały uszkodzenia od przecieków pokrycia przed jego wymianą i zgromadzenia się wody w pachach sklepiennych</li> <li>5. Ocieplenia sklepień nad wszystkimi częściami kościoła</li> <li>6 .Malowanie tynków wewnętrznych kościoła.</li> <li>7. Założenie paski odwadniającej</li> </ol> <p>na podstawie ekspertyzy wykonanej przez Julina Słonia, Projekt budowlany remontu i konserwacji kościoła parafialnego p. w. św. Mikołaja w starym Korczynie, lublin 2009r.</p>			

21. Akta archiwalne (rodzaj akt, numer i miejsce przechowywania)

Akta konsystorskie parafii Korczyn Stary, rok 1937-1949, sygn. – Archiwum Diecezjalne w Kielcach  
Akta Dyrekcji Ubezpieczeń, Archiwum Państwowe w Kielcach  
PWRN w Kielcach Wydział Kultury Wojewódzkiego Konserwatora Zabytków, Stary Korczyn kościół  
św. Mikołaja 1946-1957 sygn.303

22. Bibliografia

Katalog rysunków architektonicznych z Akt Dyrekcji Ubezpieczeń w Wojewódzkim Archiwum  
Państwowym w Kielcach. Opr. A. Pękała, Jerzy Szczepański, Warszaw 1993r.  
Słownik geograficzny królestwa Polskiego i innych krajów słowiańskich t. VIII Warszawa  
J. Wiśniewski, Historyczny opis kościołów, miast, zabytków i pamiątek w Stopnickim, Majrówka 1929.  
Katalog zabytków sztuki w Polsce t.III: Województwo kieleckie, z. 9; Powiat pińczowski, red. J.Z.  
Łoziński, B. Wolff, Warszawa 1961.  
P. Crosley, Gothic Architecture in the Region of Kasimir the Great, Kraków 1985(ewrsja skrócona,  
s. 369-456)

23. Źródła ikonograficzne i fotografie (rodzaj, miejsce przechowywania, sygnatury)

W. Łuszczkiewicz, Murowane kościoły wiejskie w Polsce średniowiecznej, w: Sprawozdania Komisji  
Historii Sztuki w Polsce t. 6.  
P. Crosley, Gothic Architecture in the Region of Kasimir the Great, Kraków 1985(ewrsja skrócona,  
s. 369-456)

24. Uwagi różne

25. Opracował: Agata Witkowska

A. Witkowska

Tekst: Agata Witkowska

A. Witkowska

Plany, rysunki: Agata Witkowska

A. Witkowska

Zdjęcia fotogr.: Agata Witkowska

A. Witkowska

Miejsce przechowywania negatywów Wojewódzki Urząd Ochrony Zabytków

*Karta po wypełnieniu podlega ochronie na podstawie przepisów prawa autorskiego.*

26. Adnotacje o inspekcjach, informacje o zmianach (data, nazwisko wypełniającego)

Agata Witkowska, dokumentacja wykonana październik-listopad 2010

27. Załączniki: wkładki 11: załącznik nr 1 – 2 c.d. punkt 12 i 13  
załącznik nr 3 – rzuty kościoła i plan sytuacyjny/ załączniki od nr 4 do 11 dok. fot.



1. Miejscowość STARY KORCZYN	5. Obiekt (nazwa jak w karcie)	6. Zawartość wkładki (nazwa obiektu lub materiału uzupełniającego)
2. Gmina NOWY KORCZYN	KOŚCIÓŁ PARAFIALY P.W.ŚW. MIKOŁAJA	c.d. 12. Autorzy, historia obiektu, określenie stylu
3. Powiat BUSKI	W STARYM KORCZYNI	c.d. 13. Opis (sytuacja, materiał i konstrukcja, rzut, bryła, elewacje, dach, wnętrze, wyposażenie, instalacje)
4. Województwo ŚWIĘTOKRZYSKIE		

**c.d. 12 Autorzy, historia**

Na temat kolejności powstawania poszczególnych partii kościoła istnieją różne hipotezy. Władysław Łuszczkiewicz jest zdania, że najstarsza partia, z okresu kazimierzowskiego, jest identyczna z partią kamienną, znajdującą się od wschodu, podczas gdy część ceglana pochodzi już z wieku XV. Crossley natomiast jest zdania, że zasadniczo całość budowli powstała w jednym okresie, przypuszcza jedynie zmianę warsztatu. W opisie kościoła autorstwa Sobiszczkańskiego czytamy o prawdopodobnej przebudowie w roku 1641 przez ówczesnego proboszcza Jakuba z Ujścia. W połowie XVI stulecia kościół był remontowany, a w II poł. XIX w. rozbudowany. Pierwotna dwuprzęsłowa, kwadratowa nawa powiększona w kierunku zachodnim straciła typowy dla fundacji kazimierzowskich charakter. Od zachodu dostawiono kruchtę i dwie wieże. Kościół został poważnie zniszczony w 1914r. podczas inwazji austriackiej: „szatańską nienawiść na kościół i podobnie jak w Wiślicy pociskami armatnimi zniszczyli pamiątkową świątynię. Zapadły się szczyty, runęły sklepienia, pozostały ledwie poszczerbione, poryte kulami mury” pisze Wiśniewski. Odbudowywany do około 1920rku, wykonano między innymi nowe sklepienia i dobudowano szczyty. nakryty sklepieniem pseudogotyckim. Pierwotnie świątynia przekryta stropem płaskim. Z oryginalnego sklepienia zachowały się jedynie wsporniki o ornamentacji roślinnej. Od czasu remontu w 1920r. kościół przeszedł remont dachu w roku 2000 podczas, którego wzmocniono więźbę oraz wymieniono pokrycie.

**c.d. 13. Opis**

**MATERIAŁ:** Trzy portale: fasada zachodnia, kruchta wieży, wejście do zakrystii.

We wnętrzu portal z prezbiterium do zakrystii z czarnego marmuru barokowy, profilowany, w nim ozdobne drzwi żelazne z rozetami i datą 1773r. Ponadto portal o wykroju ostrołuku do kaplicy św. Antoniego, podwójne drzwi z nawy głównej do kruchty zamknięte łukiem ostrym (dwuskrzydłowe drewniane i dwuskrzydłowa krata), drewniane w prezbiterium od południa do wieży oraz drewniane na chór muzyczny o łuku odcinkowym.

**BRYŁA:** złożona z wysokiego korpusu nawy i prezbiterium przekrytych dachami dwuspadowymi o zazębionych pseudogotyckich szczytach schodkowych. We wschodniej części nawy sygnaturka wieży. Od północy i południa symetrycznie korpus główny poszerzony o bryły na planie trapezu zwieńczone wielobocznymi dachami. Do części południowej przylega czworoboczna kaplica zamknięta od góry dachem dwuspadowym. Od południa przy połączeniu nawy z prezbiterium ustawiona ukośnie czworoboczna wieżyczka nakryta smukłym dachem namiotowym. Od strony zachodniej prostopadłością: dwukondygnacyjnych wież przekrytych dachami trójspadowymi i niższej kruchty o dwuspadowym. Najniższą bryłą dostawioną do korpusu głównego od strony północno-wschodniej stanowi zakrystia przekryta dachem pulpitowym.

**RZUT:** Orientowany, jednonawowy z prostokątną pięcioprzęślową nawą. Do nawy przylega węższe czteroprzęśłowe również prostokątne prezbiterium zamknięte od wschodu ścianą prostą, przedłużenie której stanowi zamknięcie dla pomieszczeń zakrystii i kruchty przylegających równolegle do prezbiterium od północy. Od południa przy styku nawy z prezbiterium skośnie ustawiona wieżyczka. Przed nawą od zachodu kruchta na planie kwadratu flankowana przez dwie wieże. Od południa i północy korpus nawowy symetrycznie poszerzony o kaplice sklepienie gwiaździste i kaplicę na planie kwadratu o sklepieniu kolebkowym z lunetami. Nawa, prezbiterium, zakrystia i kruchta z wieżami o sklepieniach krzyżowo-żebrowych.

**ELEWACJE:** kościół opięty smukłymi uskokowymi przyporami, w partii nawy górą w całości ceglanymi. Elewację obiega profilowany cokół, ponad nim gzyms kapnikowy opinający również przypory. Pod dachem gzyms profilowany, w części nawy z cegły profilowanej ustawionej w romb skośny. Wnętrze doświetlone ostrołukowymi, rozglifionymi oknami. W tym okno w ścianie wschodniej prezbiterium zamurowane, z zachowaną pionową łaską. Blendy okienne w części zachodniej nawy kaplicy południowej tzn. 1. w ścianie południowej blenda o łuku pełnym z fragmentami maswerku, 2. blenda okienna ściany wschodniej wąska, ostrołukowa.



7. Miejscowość <b>STARY KORCZYN</b>	11. Obiekt (nazwa jak w karcie)	12. Zawartość wkładki (nazwa obiektu lub materiału uzupełniającego)
8. Gmina <b>NOWY KORCZYN</b>	<b>KOŚCIÓŁ PARAFIALY P.W.ŚW. MIKOŁAJA W STARYM KORCZYNIE</b>	c.d. 13. Opis (sytuacja, materiał i konstrukcja, rzut, bryła, elewacje, dach, wnętrze, wyposażenie, instalacje)
9. Powiat <b>BUSKI</b>		
10. Województwo <b>ŚWIĘTOKRZYSKIE</b>		

**Elewacja zachodnia:** symetryczna, trójosiowa, dwukondygnacyjna ze schodkową ścianą szczytową o zębatach sterczynach przekrytych małymi daszkami namiotowymi dekorowana w szczycie sześcioma tynkowanymi blendami zamkniętymi łukiem pełnym z pasem małych blend w szerokości szczytu tworzących swoisty ornament. Poniżej na osi blenda w postaci elipsy. Poniżej na osi kruchta flankowana przez dwie dwukondygnacyjne wieże dzielone gzymsem kordonowym na  $\frac{1}{2}$ , z dekoracją blend okiennych o łuku pełnym. Kruchta znacznie wysunięta przed lico muru stanowi głównie oprawę dla ostrołukowego portalu z podziałem poziomym gzymsu kordonowego, skromnym szczytem z jedną centralnie umieszczoną blendą flankowaną sterczynami o daszkach namiotowych i takowym na szczycie

**Elewacja wschodnia:** prosto zamknięta ślepa ściana prezbiterium o dwóch szkarbach: od wschodu prostopadłej i narożnej od południa, z wtórnym ceglany szczytem schodkowym zębatach sterczynach przekrytych małymi daszkami namiotowymi. Szczyt zdobiony trzema blendami w wykroju łuku pełnego. W partii ściany wschodniej zachowane tablice i inskrypcje:

1. nad zamurowanym oknem prezbiterium na prostokątnym ciosie kamiennym wryty leżący prostokąt z datą umieszczoną centralnie: 1558
2. wapienna tablica w formie leżącego prostokąta z rytym napisem umieszczona poniżej okna zakrystii, prawdopodobnie upamiętnienie przebudowy kościoła. Wykonana przez ks. Jakuba z Ujścia kronikarza krakowskiego, profesora i rektora Akademii Krakowskiej. Treść pisana kapituła humanistyczna: „COBVS: VISITE/S:T&IV:A:D:1:6:4:1”
3. napisy tj. imiona, nazwiska, daty wykonane na przestrzeni XVI i XVII wieku w części wschodniej i południowej prezbiterium

**Elewacja południowa:** w części wschodniej o zwielokrotnionych dwuskokowych przyporach sięgających gzymsu koronującego, okolonych na wysokości  $\frac{1}{3}$  muru gzymsem kapnikowym w miejscu przypuszczalnie ewentualnego trzeciego uskoku oraz szkarpy ukośnej. Część średniowieczna kościoła podkreślona skośnie ustawioną wieżą z lekko wklęsłą ścianą czołową na powierzchni, której dwa otwory strzelnicze. Od trony zachodniej elewacja przesłonięta zwielokrotnioną dobudowaną częścią neogotycką, oszkarpowaną w narożach z dobudówką małej kaplicy zamkniętej ścianą ślepą o oszczędnej dekoracji w postaci dwóch blend w szczycie analogicznym do wież fasady zachodniej.

**Elewacja północna:** ze ścianami nawy z poszerzoną częścią zachodnią i prezbiterium przesuniętym do połowy wysokości przez zakrystię nakrytą dachem dwuspadowym, od zachodu z dobudówką wieży. Powierzchnia elewacji północnej przepruta oknami nawy i dwoma otworami drzwiowymi: wejście do zakrystii oraz wieży. W przestrzeni nawy od strony wschodniej widoczne w partii muru podłucze po otworze drzwiowym. Na północnej ścianie prezbiterium zachowane trzy ciosowe kroksztyny.

**WNĘTRZE:** z wejściem od strony kruchty po bokach, której od południa mały składzik, nad którym pomieszczenie gospodarcze, od północy klatka schodowa na chór muzyczny. W poszerzeniu nawy i łuku tęczowym jednorodne architektonicznie ołtarze. Prezbiterium wzniesione wyżej o jeden stopień o nawy. Szafa ołtarza głównego na wzniesieniu trójstopniowym. W ścianie z prezbiterium do zakrystii portal barokowy z czarnego marmuru, profilowany z kutymi żelaznymi drzwiami z datą 1773. W zakrystii na lewo przy wejściu do prezbiterium w załomie ściany, wmurowana kamienna kropielnica, dekorowana rzeźbionymi walkami, rozchodzącymi się od środka ku brzegom naczynia. Na ścianie północnej kamienna rynienka od lawaterza. W zachodniej części zakrystii (w sionce), na ścianie wschodniej wmurowane popiersie mężczyzny, prawdopodobnie dziewiętnastowieczne

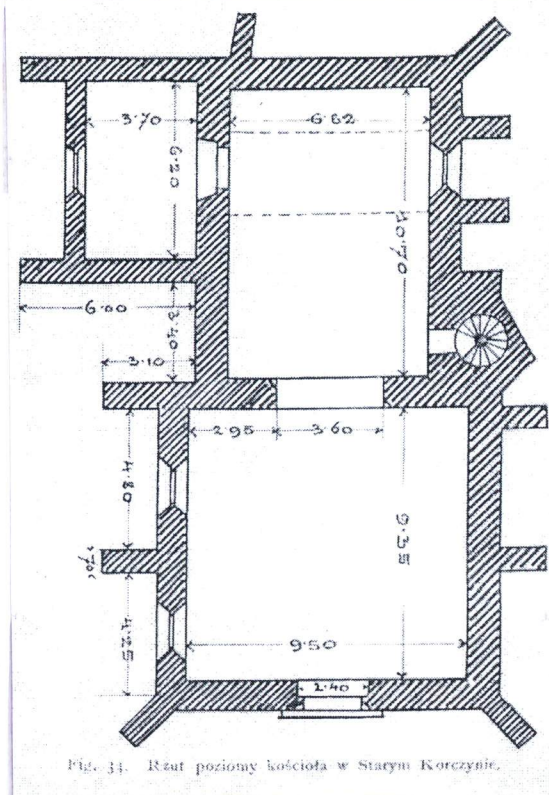
**WYPOSAŻENIE:** wystrój kościoła głównie barokowy z jedynym elementem neogotyckim w postaci ołtarza głównego utrzymany ołtarze:

1. ołtarz główny: neogotycki
  2. ołtarze barokowe: dwa przy łuku tęczowym i dwa w przestrzeniach kaplicach w tym patrona parafii św. Mikołaja od strony północnej
- chrzcielnica marmurowa barokowa, kropielnica drewniane stalle poniżej ołtarza wzdłuż ścian prezbiterium, drewniane ławki w nawie

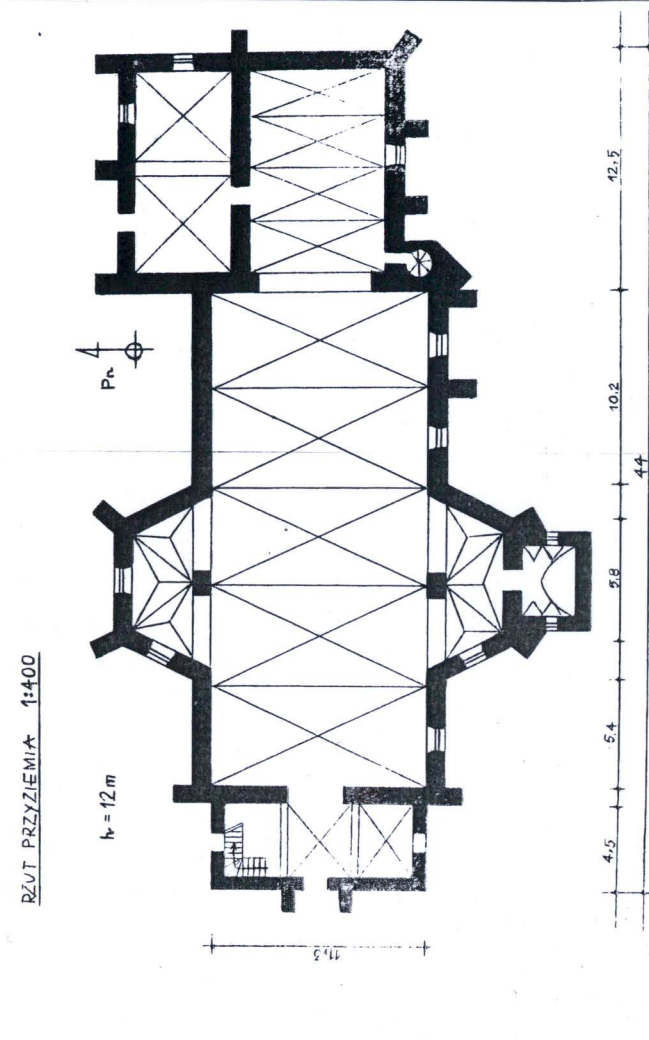
**INSTALACJE:** elektryczna, odgromowa, teletechniczna (sygnalizacji włamania i pożaru)



1. Miejscowość Stary Korczyn	5. Obiekt (nazwa jak w karcie)	6. Zawartość wkładki (nazwa obiektu lub materiału uzupełniającego)
2. Gmina Nowy Korczyn	KOŚCIÓŁ PARAFIALY P.W.ŚW. MIKOŁAJA W STARYM KORCZYNIE	Rzuty budynku i ikonografia
3. Powiat buski		
4. Województwo świętokrzyskie		



1.

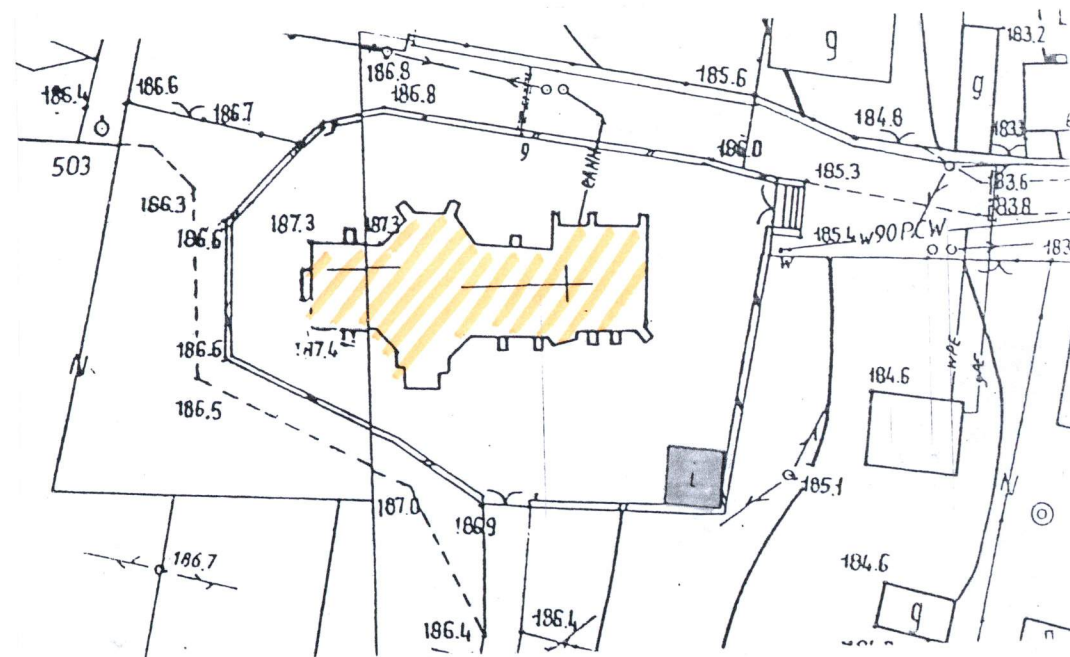


2.





3.



4



1. Miejscowość Stary Korczyn	5. Obiekt (nazwa jak w karcie)	6. Zawartość wkładki (nazwa obiektu lub materiału uzupełniającego)
2. Gmina Nowy Korczyn	KOŚCIÓŁ PARAFIALY P.W.ŚW. MIKOŁAJA W STARYM KORCZYNIE	Spis fotografii
3. Powiat buski		
4. Województwo świętokrzyskie		

**SPIS FOTOGRAFII:**

1. elewacja południowa
2. widok od strony północno-zachodniej
3. elewacja zachodnia
4. widok od strony południowo-zachodniej
5. widok od strony północno-wschodniej
6. elewacja północna
7. elewacja północna
8. widok od strony północno-wschodniej
9. detal : blenda okienna prezbiterium
10. ściana wschodnia prezbiterium
11. okno zakrystii i płyta kamienna
12. portal wieży kruchty
13. portal główny zachodni
14. portal zakrystii
15. jedno z okien kościoła
16. blenda okienna nawy/strona południowa
17. fragment muru nawy strona północna
18. fragment muru nawy strona południowa
19. fragment muru nawy strona północna
20. detal
21. detal /gzyms
22. detal ze ściany wschodniej prezbiterium/ element z nad okna
23. detal – tablica ściana wschodnia zakrystii
24. fasada zachodnia
25. fragment fasady zachodniej
- 26-29. napisy ze ściany wschodniej prezbiterium
30. nawa główna widok od zachodu na stronę północną nawy
31. nawa główna
32. nawa główna widok od zachodu na stronę południową nawy
33. sklepienie północnej wieży kruchty
34. sklepienie kruchty
35. sklepienie zakrystii od strony wschodniej
36. sklepienie nawy
37. otwory drzwiowe kruchty
38. portal prezbiterium
39. portal kaplicy św. Antoniego
40. wejście od zakrystii do prezbiterium
41. wejście na wieżę od strony prezbiterium
42. otwór drzwiowy na chór muzyczny

**Rzuty:**

- 1 rzut poziomy - kościół dwunawowy
2. rzut poziomy- kościół obecny
3. fotografia z opracowania P.Crossley
3. plan sytuacyjny/ Wydział Geodezji Urzędu Gminy w Nowym Kończynie czynie skala 1: 500





1.



WKŁADKA DO KARTY EWIDENCYJNEJ ZABYTKÓW ARCHITEKTURY I BUDOWNICTWA

ZAŁĄCZNIK NR 5

1. Miejscowość Stary Korczyn	5. Obiekt (nazwa jak w karcie)	6. Zawartość wkładki (nazwa obiektu lub materiału uzupełniającego)
2. Gmina Nowy Korczyn	KOŚCIÓŁ PARAFIALY P.W.ŚW. MIKOŁAJA W STARYM KORCZYNIE	Dokumentacja fotograficzna
3. Powiat buski		
4. Województwo świętokrzyskie		



2.



3.





4.



5.



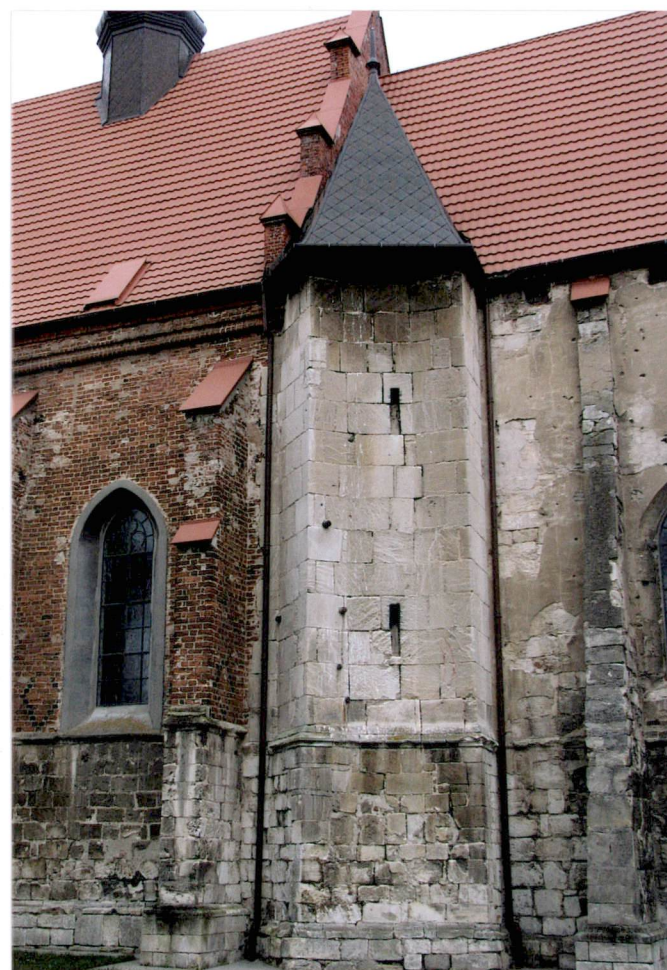
# WKŁADKA DO KARTY EWIDENCYJNEJ ZABYTKÓW ARCHITEKTURY I BUDOWNICTWA

ZAŁĄCZNIK NR 6

1. Miejscowość Stary Korczyn	5. Obiekt (nazwa jak w karcie)	6. Zawartość wkładki (nazwa obiektu lub materiału uzupełniającego)
2. Gmina Nowy Korczyn	KOŚCIÓŁ PARAFIALNY P.W.ŚW. MIKOŁAJA W STARYM KORCZYNIE	Dokumentacja fotograficzna
3. Powiat buski		
4. Województwo świętokrzyskie		



6.



7.



8.





9.



10.



11.



# WKŁADKA DO KARTY EWIDENCYJNEJ ZABYTKÓW ARCHITEKTURY I BUDOWNICTWA

ZAŁĄCZNIK NR 7

1. Miejscowość Stary Korczyn	5. Obiekt (nazwa jak w karcie)	6. Zawartość wkładki (nazwa obiektu lub materiału uzupełniającego)
2. Gmina Nowy Korczyn		
3. Powiat buski	KOŚCIÓŁ PARAFIALY P.W.ŚW. MIKOŁAJA W STARYM KORCZYNIE	Dokumentacja fotograficzna
4. Województwo świętokrzyskie		



12.



13.

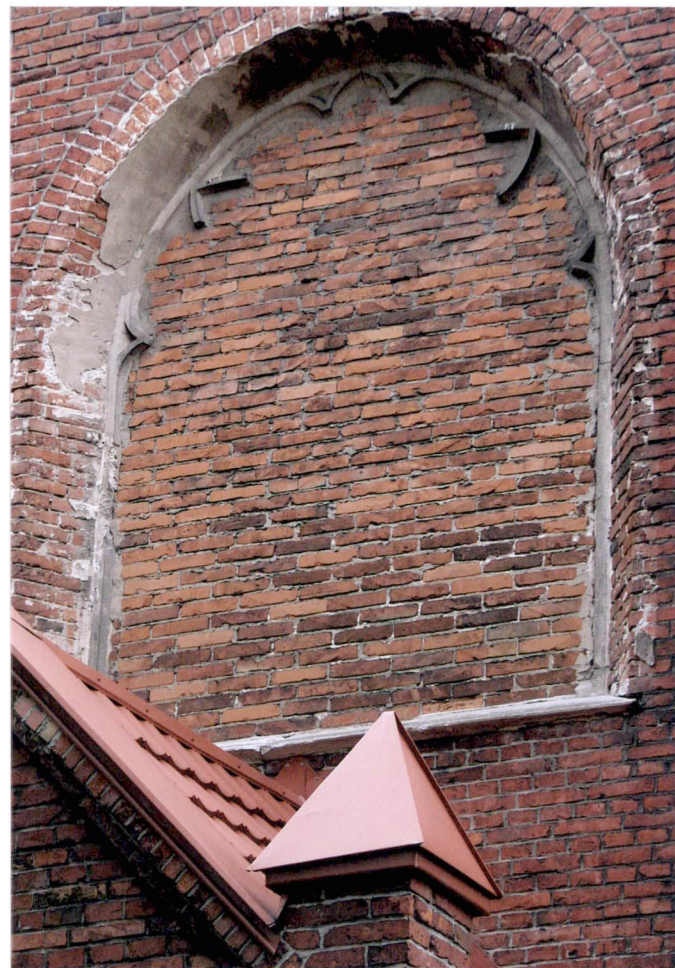


14.





15.



16.



# WKŁADKA DO KARTY EWIDENCYJNEJ ZABYTKÓW ARCHITEKTURY I BUDOWNICTWA

ZAŁĄCZNIK NR 8

1. Miejscowość Stary Korczyn	5. Obiekt (nazwa jak w karcie)	6. Zawartość wkładki (nazwa obiektu lub materiału uzupełniającego)
2. Gmina Nowy Korczyn	KOŚCIÓŁ PARAFIALNY P.W.ŚW. MIKOŁAJA W STARYM KORCZYNIE	Dokumentacja fotograficzna
3. Powiat buski		
4. Województwo świętokrzyskie		



17.



18.



19.





20.



21.



22.



23.



1. Miejscowość Stary Korczyn	5. Obiekt (nazwa jak w karcie)	6. Zawartość wkładki (nazwa obiektu lub materiału uzupełniającego)
2. Gmina Nowy Korczyn	KOŚCIÓŁ PARAFIALNY P.W.ŚW. MIKOŁAJA W STARYM KORCZYNIE	Dokumentacja fotograficzna
3. Powiat buski		
4. Województwo świętokrzyskie		

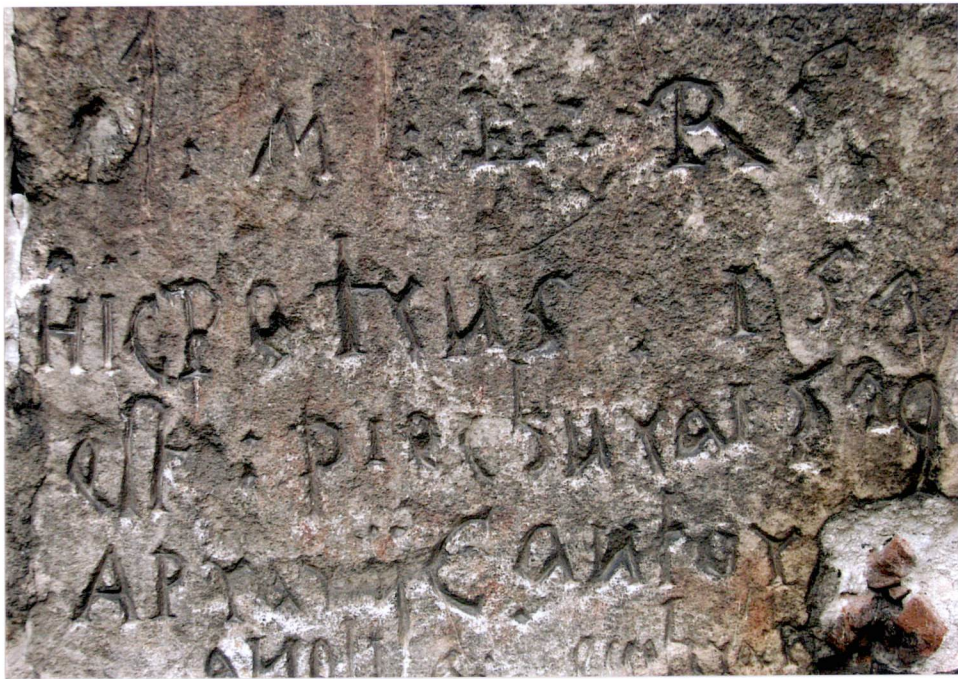


24.



25.





26.



28



27.



29.



1. Miejscowość Stary Korczyn	5. Obiekt (nazwa jak w karcie)	6. Zawartość wkładki (nazwa obiektu lub materiału uzupełniającego)
2. Gmina Nowy Korczyn	KOŚCIÓŁ PARAFIALNY P.W.ŚW. MIKOŁAJA W STARYM KORCZYNIE	Dokumentacja fotograficzna
3. Powiat buski		
4. Województwo świętokrzyskie		



30.



31.



32.





33



34



35



36



1. Miejscowość Stary Korczyn	5. Obiekt (nazwa jak w karcie)	6. Zawartość wkładki (nazwa obiektu lub materiału uzupełniającego)
2. Gmina Nowy Korczyn	KOŚCIÓŁ PARAFIALNY P.W.ŚW. MIKOŁAJA W STARYM KORCZYNIE	Dokumentacja fotograficzna
3. Powiat buski		
4. Województwo świętokrzyskie		



37.



38.



39.





40.



41.



42.