

OŚRODEK DOKUMENTACJI
ZABYTKÓW w WARSZAWIE
KARTA EWIDENCYJNA ZABYTKÓW
ARCHITEKTURY I BUDOWNICTWA

A B C D E F G H I J K L Ł M N O P R S T U V W X Y Z

Nr 1310

ŚWIĘTOKRZYSKIE

1. Obiekt 152/15

BRAMA GŁÓWNA, w zespole klasztornym

2. Czas powstania
k. XVIII w.

3. Miejscowość

ŚWIĘTY KRZYŻ

4. Adres

Święty Krzyż 1
26-004 Bieliny

nr hipoteczny

5. Przynależność administracyjna

województwo kieleckie

gmina Nowa Słupia pow. KIELCE

6. Poprzednie nazwy miejscowości

7. Przynależność administracyjna 1.IV.1975 r.

województwo kieleckie

powiat Kielce

8. Właściciel i jego adres

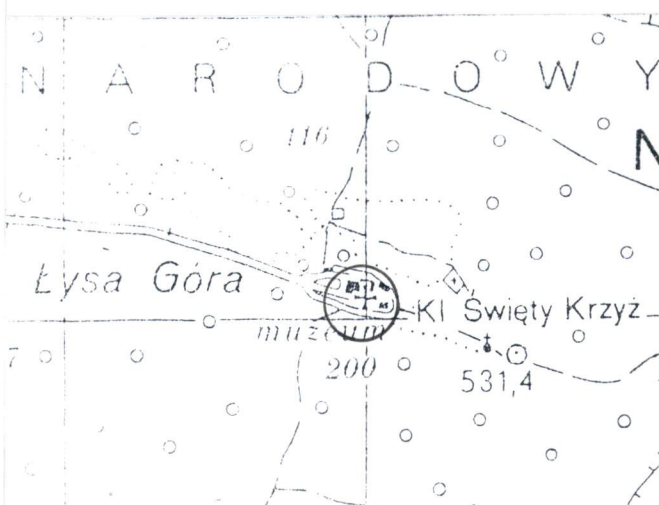
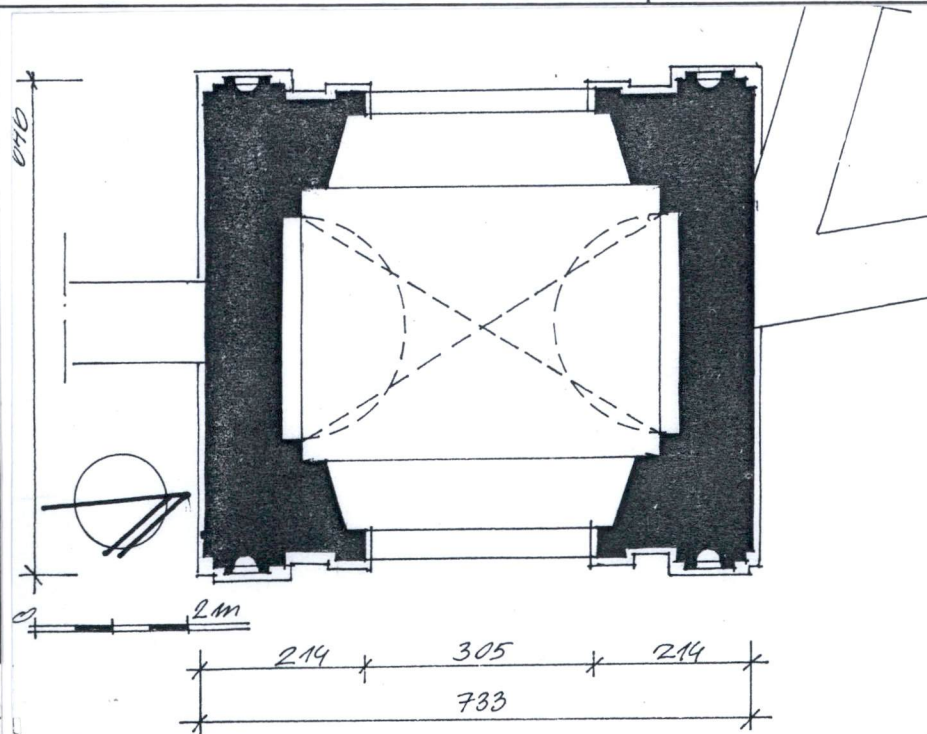
Misjonarze Oblaci
Święty Krzyż 1
26-004 Bieliny

9. Użytkownik i jego adres

j.w.

10. Rejestr zabytków

Nr 264, data 23.06.1964r.
25 24.03.1947



Wybudowana pod k.XVIII w., w trakcie prowadzonej przez zakonników gruntownej przebudowy zespołu. Być może wg. projektu Józefa Kar-sznickiego. Zachowana w niezmienionym stanie.

Późnobarokowa

- SYTUACJA:

Poniżej Łysej Góry, w kierunku pn.-wsch.. Teren częściowo splantowany, częściowo naturalny, z dojazdem od strony zach. i droga piesza od wsch.. Założenie obejmuje teren kształtem zbliżony do prostokąta. Na środku kościół połączony ze starszą grupą budynków klasztornych, tworzący razem z nimi wewnętrzny dziedziniec (wirydarz). Na zach. od nich dziedziniec zewnętrzny "otwarty" od pd., zamknięty od zach. i pn. nowożytnymi skrzydłami klasztornymi (ob. Muzeum). Na zach. od klasztoru przy granicy pn. d. budynek więzienny. Na wsch., przy granicy wsch. brama, pd. dzwonnica. Granice założenia określają mury oporowe, ogrodzenia i bramy. Brama główna na środku wsch. muru oporowego, stanowi "otwarcie" od strony pierwszego szlaku pielgrzymkowego, do którego zwrócona frontem.

- MATERIAŁ I KONSTRUKCJA:

Murowana z kamienia łamanego. Elewacja wsch. i zach. z ciosów kamiennych, pn. i pdd. tynkowane. Przejazd bramny sklepiony krzyżową kolebką. Skrzydła bramne z żelaza kutego. Wieża dachowa drewniana, zapewne krokwiowo-jętowa. Dach kryty blachą ocynkowaną.

- RZUT:

Na planie prostokąta.

- BRYŁA:

Parterowa, prostopadłościenna, nakryta dwuspadowym dachem przysłoniętym z obu stron szczytami.

- ELEWACJE:

Na prostym cokoliku, zwieńczone belkowaniem złożonym z prostego gzymsu, szerokiego i gładkiego fryzu oraz trójdzielnego, wąskiego architrawu. Elewacje boczne pn. i pd. otynkowane między cokołem a belkowaniem, połączone z murem ogrodzenia. Elewacje wsch. i zach. analogicznie opracowane. Naroża ujęte pseudokompozytowymi pilastrami na tle dwojonych lizen, gierującymi - belkowanie. Na osi półkoliście zwieńczone otwory bramne w rustykowanych obramieniach, z kliniec w zwieńczeniu i prostym gzymsem u podstawy łuku. Pilastry z konchowymi niszami u dołu. Szczyty zbliżone do trójkąta, ujęte po bokach odwróconymi, prostymi spływami wolutowymi, zwieńczone belkowaniem na którym odcinkowy naczółek z krzyżem. W szczycie wsch. w polu o ściętych narożach płaskorzeźba z postaciami dwóch biskupów i krzyżem benedyktyńskim. Szczyt zach. ujęty po bokach impostami, w szczycie pole ze zniszczoną płaskorzeźbą.

- WNETRZE:

Przejazd sklepiony krzyżową kolebką, otynkowany, w ścianach bocznych półkoliście zwieńczone płyciny. Krata żelazna, jednoskrzydłowa, jedynie od wsch.. Ramie prostokątne wypełnione pionowymi prętami, z pięcioma poziomymi usztywnieniami, przy których drobny roślinny ornament. W arkadzie - podstawa z trzech rzędów owalnych oczek oraz antytetyczny układ wiciowego ornamentu. W przejazdach kamienne odboje.

- INSTALACJE: Brak.

<p>14. Kubatura</p> <p>ok. 252 m³</p>	<p>15. Powierzchnia użytkowa</p> <p>21 m²</p>	<p>16. Przeznaczenie pierwotne</p> <p>brama</p>	<p>17. Użytkowanie obecne</p> <p>brama</p>
<p>18. Prace budowlane i konserwatorskie, ich przebieg i dokumentacja</p> <p>Gruntownie remontowane po 1920 i 1960 roku.</p>		<p>19. Stan zachowania (fundamenty, ściany zewnętrzne, ściany wewnętrzne, sklepienia, stropy, konstrukcje dachowe, pokrycie dachu, wyposażenie i instalacje)</p> <p>Cios kamienny zwietrzały, z licznymi ubytkami, u dołu zawilgocony. Bramne skrzydło ze śladami korozji. Dach w dobrym stanie. Szczyty pozbawione rzeźb a szczyt wsch. dodatkowo impostów.</p> <p>20. Najpilniejsze postulaty konserwatorskie</p> <p>Remont kapitalny.</p>	

21. Akta archiwalne (rodzaj akt, numer i miejsce przechowywania)

24. Uwagi różne

25. Opracował

mgr Jan Maraśkiewicz 1996 r.

tekst
imię, nazwisko, data, podpis

plany, rysunki mgr Jan Maraśkiewicz 1996 r.
imię, nazwisko, data, podpis

zdjęcia, fotogr. mgr Jan Maraśkiewicz 1996 r.
imię, nazwisko, data, podpis

miejsca przechowywania negatywów PSOZ O/Kielce

Karta po wypełnieniu podlega ochronie na podstawie przepisu prawa autorskiego.

26. Adnotacje o inspekcjach, informacje o zmianach (daty, imiona i nazwiska wypełniających)

22. Bibliografia

- Zabytki architektury i budownictwa w Polsce, woj. kielecki, ODZ W-wa 1995 r., s-194.
- Katalog Zabytków Sztuki w Polsce, IS PAN pow. kielecki s.-66.

23. Źródła ikonograficzne i fotografia (rodzaj, miejsce przechowywania, sygnatury)

27. Załączniki

Wkładka - 1.

1. Miejscowość

ŚWIĘTY KRZYŻ

2. Obiekt (nazwa jak w karcie)

Brama główna, w zespole klasztornym

3. Zawartość wkładki (nazwa obiektu lub materiału uzupełniającego)

fotografie, plany



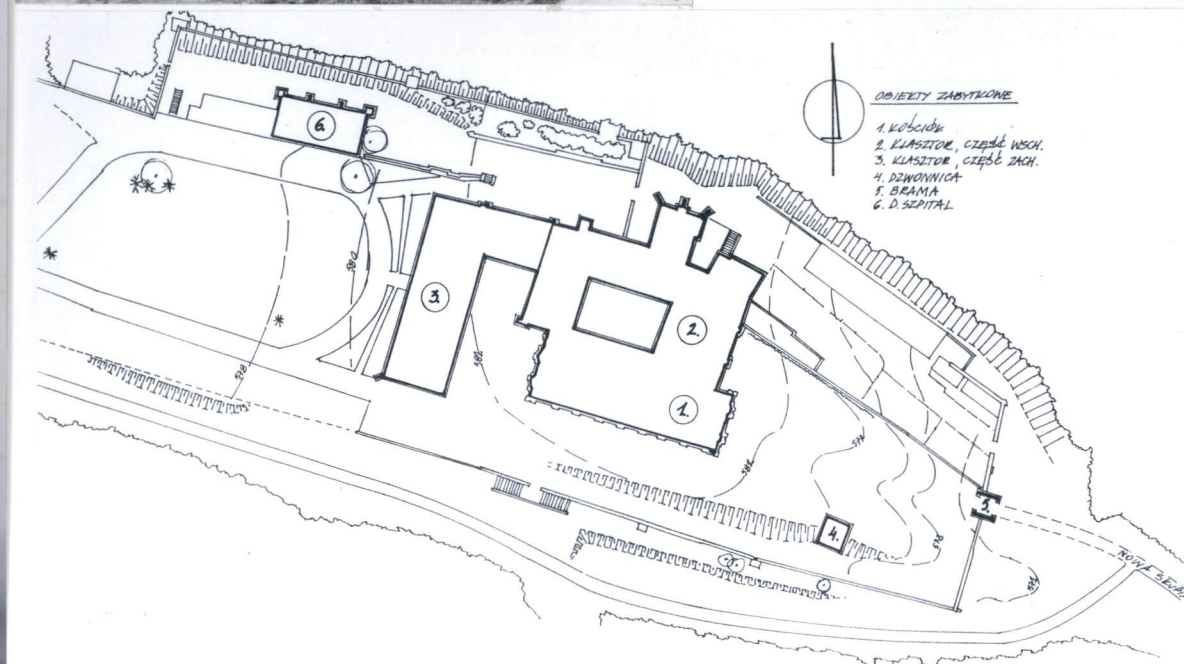
2



3



4



5



FOTOGRAFIE

1. Widok ogólny
2. Widok od str. wsch.
3. Elewacja wsch. i pn.
4. Elewacja wsch. i pd.
5. Elewacja zach. i pd.
6. Elewacja zach. i pd.
7. Rustykowanie, podstawa pilastra
8. Szczyt wsch.

