

OŚRODEK DOKUMENTACJI
ZABYTEKÓW w WARSZAWIE
KARTA EWIDENCYJNA ZABYTEKÓW
ARCHITEKTURY I BUDOWNICTWA

A B C D E F G H I J K L M N O P R S T U V W X Y Z

Nr 1305
ŚWIĘTOKRZYSKIE

1. Obiekt 152
ZESPÓŁ KLASZTORNY BENEDYKTYNÓW, 06. OBLACÓW

2. Czas powstania
3 ćw. XII, 2 poł. XV,
XVII, XVIII, XIX, XX w.

3. Miejscowość

ŚWIĘTY KRZYŻ

4. Adres

Święty Krzyż 1
26-004 Bieliny

nr hipoteczny

5. Przynależność administracyjna

województwo kieleckie

gmina Nowa Słupia pow. Mielce

6. Poprzednie nazwy miejscowości

7. Przynależność administracyjna 1.IV.1975 r.

województwo kieleckie

powiat Kielce

8. Właściciel i jego adres

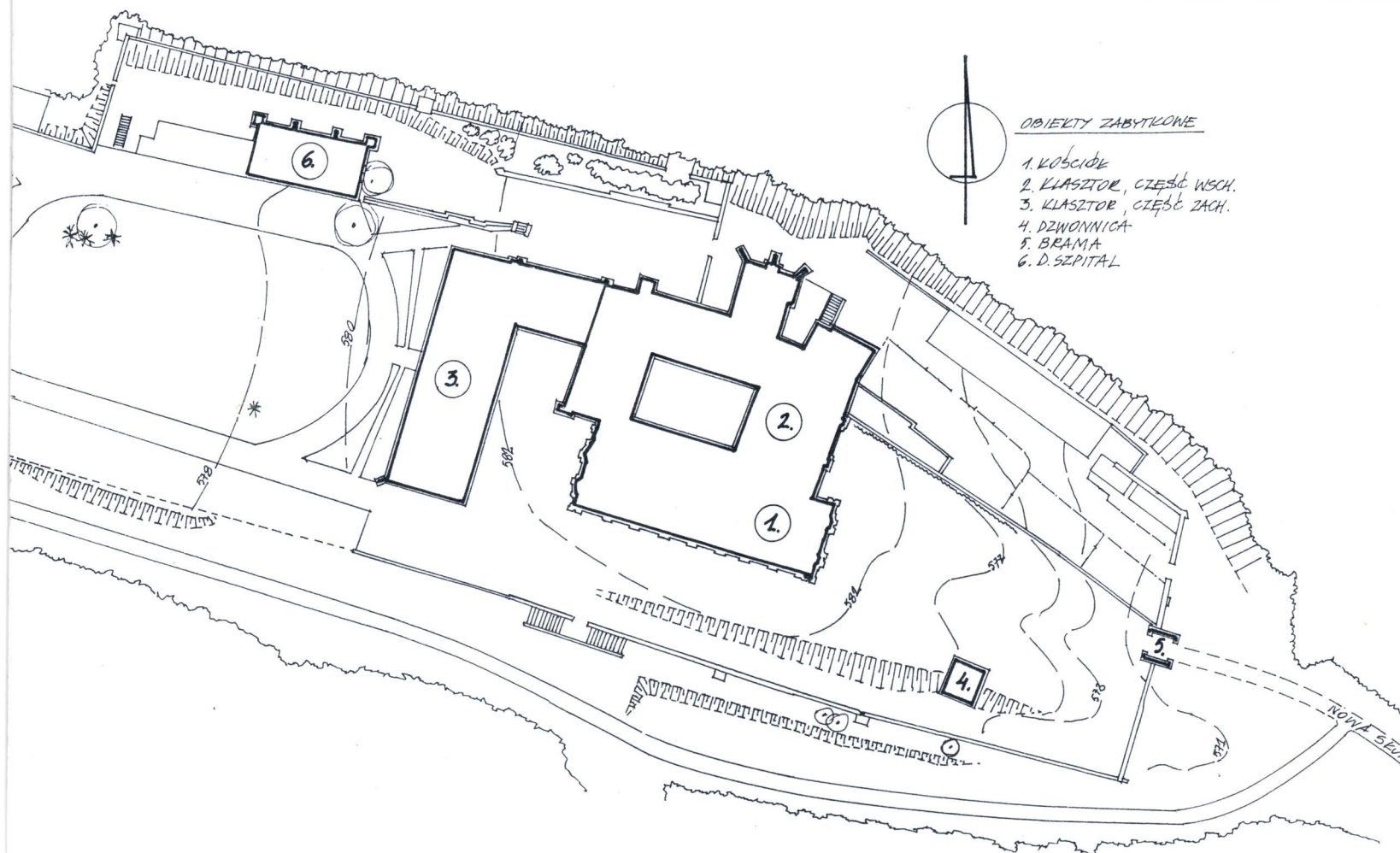
Misjonarze Oblaci, Muzeum Przyrodnicze Świętokrzyskiego
Parku Narodowego
Św. Krzyż 1, 26-004 Bieliny

9. Użytkownik i jego adres

J.W.

10. Rejestr zabytków

Nr 264. data 23.06.1964.



Teren, we wczesnym średniowieczu, związany był z ośrodkiem kultowym Słowian. Na przełomie IX/X w. otoczony był kamiennie-drewnianym wałem. Został spalony w XI wieku. Pierwszy kościółek chrześcijański powstał zapewne w czasach Mieszka I lub Bolesława Chrobrego. Przyjmuje się także wersję, że to Dąbrówka jest fundatorką klasztoru i osadzenia w nim mnichów zakonu S. Benedykta. Kościół romański wybudowano za panowania Bolesława Krzywoustego, ok. 1178 r. pierwszy klasztor był zapewne drewniany. W 1259 r. zespół został spalony przez Tatarów.

W k. 1370 r. klasztor przeżywa napad litewski. Opieką otacza go Władysław Jagiełło, finansując generalny remont obiektu. Pożary z 1447 i 1459 niszczy kościół i klasztor. Opat Michał z Krakowa zajął się odbudową, której patronował Kazimierz Jagiełłończyk i Zb. Oleśnicki. Zespół gruntownie przebudowano i rozbudowano. Konsekracji nowego kościoła dokonał Oleśnicki w 1455. Szkody powstałe po pożarze w 1459 naprawiono b. szybko. XV-wieczna rozbudowa uszanowała wcześniejszą tradycję miejsca. Kapituła zajmowała miejsce ob. kaplicy Oleśnickich. W skrzydle pn. ok. 1490 r. mieściła się infirmeria. Wiek XVI to okres upadku klasztoru. Skrzydło pn. wybudowano zapewne po 1510 r., po najeździe tatarskim, było niższe o jedno piętro a jego ostatnia kondygnacja posiadała charakter obronny. Krużganki pierwotnie były parterowe. Odnowienie klasztoru w XVII w. wiązać należy ponownie z Oleśnickimi. c.d. historii na wkładce nr 1.

- SYTUACJA:

W pasmie Łysogórskim, na Łysej Górze, złożonym ze skał kwarcowych, piaskowcowych, łupków i szarogłazów, pokrytym puszcza jodłową. Zespół klasztorny położony poniżej szczytu, w kierunku pn.-wsch.. Usytuowany na otwartej przestrzeni, góruje nad okolicą. Teren częściowo naturalny, częściowo splantowany. Wzgórze stromo opada w kierunku wsch. tj. Nowej Słupi, ostrym urwiskiem od pn., łagodnym spadkiem od str. pd. i zach.. Najstarsza droga wiedzie od strony wsch. do Nowej Słupi, droga ta zwana jest "Królewska". Górny jej odcinek ułożony z kamienia powstał na początku XIX w. Ruch kołowy odbywa się od strony zach.. Poniżej pn. stromego stoku rozciąga się polana z niewielkim stawem. Obszar klasztorny prostokątny. Przed nim, duży plac zach. (d. dziedziniec więzienny) przy którym dawny budynek więzienny. Granice założenia określają mury oporowe, ogrodzenia i bramy. Na środku zespół budynków klasztornych połączonych ze sobą oraz z kościołem. W murze wsch. na osi brama główna. Między bramą główną a kościołem dzwonnica. Kościół orientowany, stanowi pd. zamknięcie klasztornego wirydarza (dziedzińca wewnętrznego). Wokół wirydarza skrzydła klasztorne. Skrzydło zach. łączy się ze szczytem pn. z dzisiejszym Muzeum Przyrodniczym. Budynek Muzeum w kształcie odwróconej litery "L", swoją wielkością przysłania od str. zach. starszy kompleks klasztorno-kościelny tworząc z nim dziedziniec zewnętrzny. Przy skrzydle pn. ustawiony do niego prostopadle tzw. ryzalit wielki. Między nim a bramą główną obszerny plac gospodarczy opasany z pozostałych stron wysokim kamiennym murem. Teren zespołu otoczony puszcza, sam pozbawiony zieleni. Komunikacja zewnętrzna od str. zach i wsch.. Komunikacja wewnętrzna gospodarcza wzdłuż pn. skrzydła klasztornego.

Zabytkowe obiekty architektury:

1. Kościół - założono kartę
2. Klasztor - założono kartę
3. Klasztor skrzydło zach. - założono kartę
4. Dzwonnica - założono kartę
5. Brama główna - założono kartę
6. Budynek d. szpitala - z XIX w., być może na starszych fundamentach, dwukondygnacyjny, nakryty czterospadowym dachem.

wiązać należy ponownie z oryginalnymi. c.d.historii na wkladce nr 1.

14. Kubatura	15. Powierzchnia użytkowa 0,8 ha	16. Przeznaczenie pierwotne zespół klasztorny	17. Użytkowanie obecne zespół klasztorny
18. Prace budowlane i konserwatorskie, ich przebieg i dokumentacja Patrz historia.		19. Stan zachowania (fundamenty, ściany zewnętrzne, ściany wewnętrzne, sklepienia, stropy, konstrukcje dachowe, pokrycie dachu, wyposażenie i instalacje) Obszar założenia zachowany w całości. Otoczenie - zmienione przez wieżę przekątnikową, która dominuje w krajobrazie. Układ kompozycyjny - zachowany, z czytelnymi fazami rozwoju. Architektura - zachowane obiekty główne, brak dawnej zabudowy gospodarczej, wieży kościelnej. XIX w. obiektów więziennych Zieleń - poza zespołem. Układ kompozycyjny - zachowany	
		20. Najpilniejsze postulaty konserwatorskie Kontynuacja prac konserwatorskich.	

21. Akta archiwalne (rodzaj akt, numer i miejsce przechowywania)

24. Uwagi różne

25. Opracował

tekst mgr Jan Maraśkiewicz 1996 r.

imię, nazwisko, data, podpis

plany, rysunki mgr Jan Maraśkiewicz 1996 r.

imię, nazwisko, data, podpis

zdjęcia, fotogr. mgr Jan Maraśkiewicz 1996 r.

imię, nazwisko, data, podpis

miejsca przechowywania negatywów PSOZ O/Kielce

Karta po wypełnieniu podlega ochronie na podstawie przepisu prawa autorskiego.

22. Bi

1. Jan Długosz - Dzieje Polski Wyd. St. Przeździecki, 1873 r.
2. Wojciech Ruffin - Historia o drzewie Krzyża Św. na Łysej Górze, 1660 r.
3. Józef Gacki - Benedyktynski klasztor Św. Krzyża na Łysej Górze, W-wa 1873 r.
4. Jan Wiśniewski - Dekanat opatowski, Radom 1907, s. 454-58.
5. T. Szydłowski - Pomniki architektury epoki piastowskiej w woj. krakowskim i kieleckim Kraków 1928, s. 31
6. Katalog Zabytków Sztuki w Polsce, pow. kielecki, IS PAN W-wa 1957 r, t-III., z-4, s. 60-66.
7. Łysa Góra, woj. kieleckie - kościół i klasztor Benedyktynów p.w. Św. Krzyża, mpis PSOZ O/Kielce 1958/59 r tam:
M. Sulimierska Laube - historia, kartografia, bibliografia,
Jerzy Gąsowski - wyniki badań archeologicznych,
Halina i Zdzisław Ziętkiewiczowie - wyniki badań architektonicznych.
8. Zabytki architektury i budownictwa w Polsce, woj. kieleckie, ODZ W-wa 1995 r., s. 194.

23. Źródła ikonograficzne i fotografia (rodzaj, miejsce przechowywania, sygnatury)

26. Adnotacje o inspekcjach, informacje o zmianach (daty, imiona i nazwiska wypełniających)

27. Załączniki

Wkładka - 2.

1. Miejscowość

ŚWIĘTY KRZYŻ

2. Obiekt (nazwa jak w karcie)

Zespół klasztorny

3. Zawartość wkładki (nazwa obiektu lub materiału uzupełniającego)

opis, fotografie, plany

c.d. historii: W latach 1604-1611, za opata Mikołaja Maliszewskiego nastąpił początek przebudowy d. kapitułarza na kaplicę grobową. Wyremontowano kościół i klasztor. U wylotu drogi do Nowej Słupi wzniesiono bramę tryumfalną na cześć Zygmunta III Wazy. Budowę kaplicy zakończono w 1620 r. Za opata Sierakowskiego po 1636 r. nastąpiła zmiana bryły i elewacji kościoła. Przeprowadzono gruntowny remont budynków klasztornych. Za Mikołaja Gacki w latach 1680-1682 wykonano kaplicę Matki Boskiej Bolesnej. Za datę II fazy rozbudowy zach. XVII-wiecznej części klasztoru przyjąć należy rok 1686. Powstało wówczas: pięciosiowy odcinek skrzydła pn. oraz całe skrzydło zach. Jednocześnie podwyższono stare mury o 1 m., łącznie z wirydarzem. Prace ukończono w 1701 r. Zmieniono d. dormitorium na bibliotekę (ok. 1666 r) wprowadzono osobne cele dla zakonników. W 1723 r. relikwiarz z Drzewem Krzyża Świętego zainstalowano na stałe w kaplicy Oleśnickich, przyzdabiając ją chórem muzycznym i polichromiami. W roku 1777, za opata Józefa Niegolewskiego, wybuchł pożar. Odbudowę rozpoczęto w 1780 r. powierzając ją architektowi zakonnemu Stefanowi Wernicerowi, którego szybko odwołano, powołując na jego miejsce w 1784 r. Dominika Pucka. Puck a po nim Józef Janowicz (od 1789) realizowali projekt zapewne Józefa Karsznickiego. W latach 1780-82 Mateusz Rejchan ozdabia kaplicę Oleśnickich nową polichromią. Odbudowę kościoła zakończono w 1789 r. Prace przy wystroju i wyposażaniu wnętrza trwały do 1806 r. W dn. 15 czerwca 1806 r. dokonano konsekracji kościoła. W 1818 wprowadzono zarządzenie dot. kasaty klasztorów bezparafialnych. Po 1820 r. osadzono w klasztorze trzech zakonników. Po 1849 Święty Krzyż przeznaczony został dla Księży Demerytów, przebywali oni w klasztorze w latach 1852-63. W 1882 r. rząd przeznaczył gmachy klasztorne na więzienie. Wybudowano dodatkowo kilka gmachów z których do dziś zachował się jedynie szpital. Na pocz. XX wieku, ze względu na zły stan obiektu powołano komitet Restauracji Świątyni. Kościół restaurowano w 1907. W 1915 roku runęła wyniosła wieża. W 1936 r. klasztor świętokrzyski przejęło Zgromadzenie OO. Oblatów, które do dnia dzisiejszego jest częściowym użytkownikiem obiektu. W czasie wojny 1939-44 więzienie prowadzone było przez Niemców. Po 1945 r., po likwidacji więzienia OO. Oblaci rozpoczęli działalność od prac badawczych. Do 1960 r. w krużgankach pd. wykonano na nowo część sklepień oraz górną partię ściany od strony wirydarza. Zrekonstruowano zębra sklepienne i kilka zworników. Odkryto część gotyckich ościeży okiennych. Otynkowano dolne krużgani, odnowiono pomieszczenia piętra. Skrzydło zach. przejęło Muzeum Przyrodnicze Świętokrzyskiego Parku Narodowego adaptując je dla swoich potrzeb. Zniszczenia wojenne I i II wojny światowej doprowadziły do utraty kilku obiektów XVIII i XIX w. oraz związanych z więzieniem, jak stojąca przy szpitalu pralnia, wysunięty na zach. budynek kancelarii, stojący wzdłuż pd. granicy budynek wartowni i magazynów, budynek elektrowni i budynek mieszkalny. Rozebrano mur z wieżami strażniczymi. Wprowadzono natomiast nowe mury od str. pn.-wsch. Od 1956 r. w pobliżu znajduje się telewizyjna stacja przekątnikowa.

Obiekt stylowo niejednorodny, z dominującą warstwą barokową.

Fotografie

1. Widok od str. zach.
2. Widok od str. wsch.
- 3-4. Kościół i klasztor - elewacja wsch.
- 5-6. Widok od str. pd.
- 7-8. Pd. mur oporowy
9. Widok na część pd. z muru oporowego
10. Dzwonnica i pozostałości wieży kościelnej
11. Brama główna
12. Pn. mur oporowy
- 13-14. D. szpital więzienny

Wkładkę założył: mgr Jan Maraśkiewicz 1996 r.
(imię, nazwisko, data)

Miejsce przechowywania negatywów: PSOZ /O Kielce



1. Miejscowość

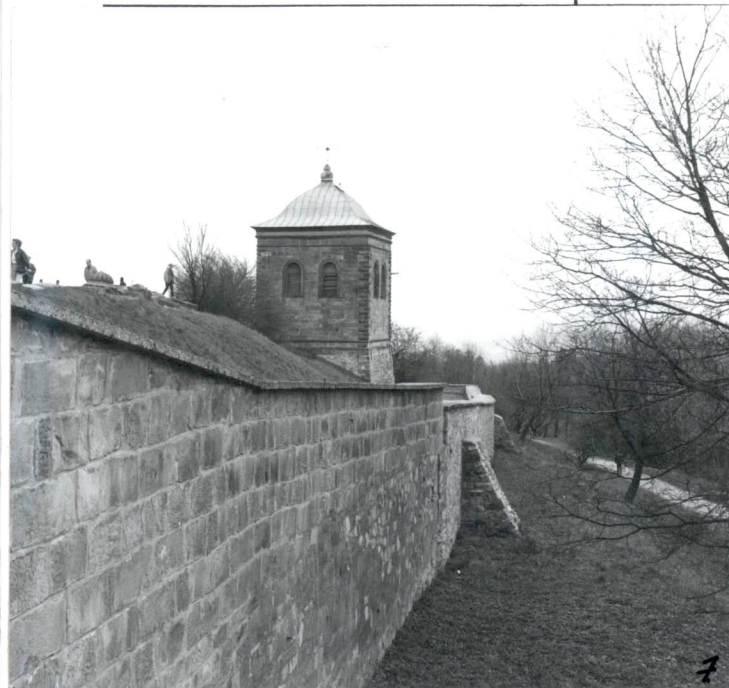
ŚWIĘTY KRZYŻ

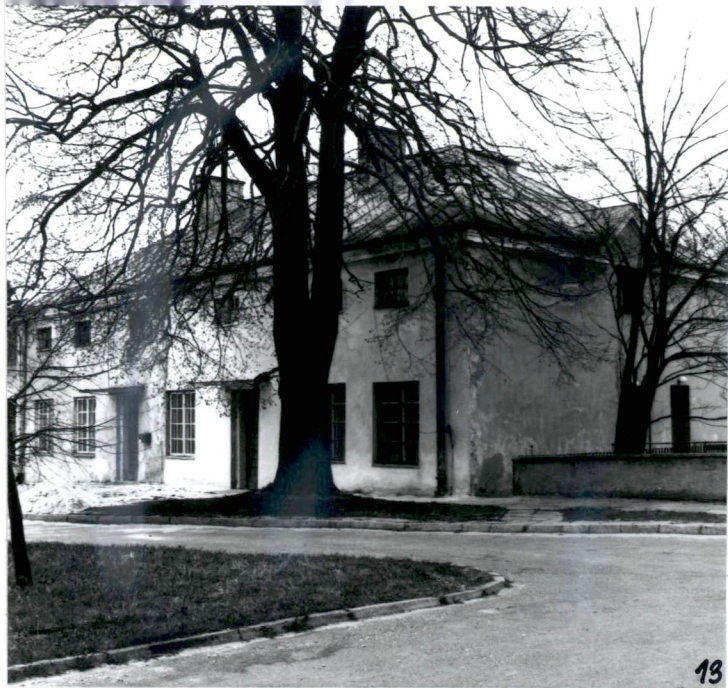
2. Obiekt (nazwa jak w karcie)

Zespół klasztorny

3. Zawartość wkładki (nazwa obiektu lub materiału uzupełniającego)

fotografie, plany





13

