

A B C D E F G H I J K L Ł M N O P R S T U V W X Y Z

ŚWIĘTOKRZYSKIE

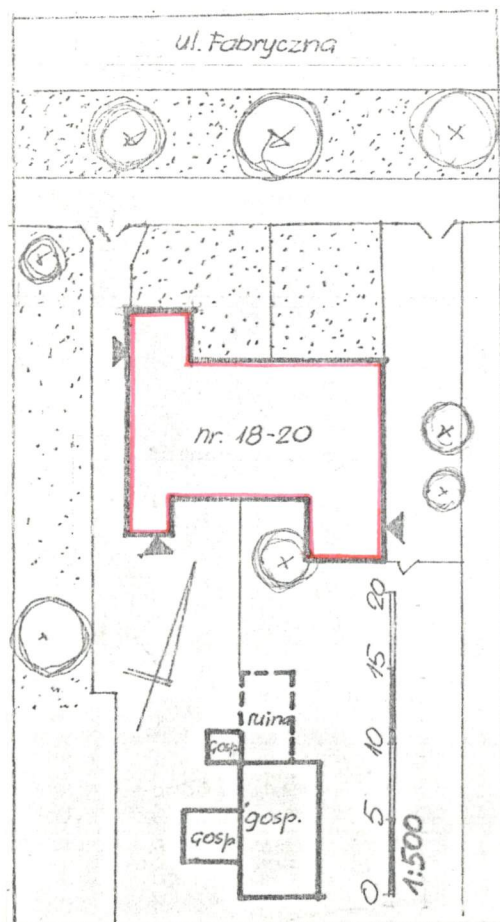
1. Obiekt <sup>70/8</sup>  
Zespół Huty "Aleksander", ob. Kieleckiej Fabryki Pomp "Białogon"  
8. DOM MIESZKALNY ROBOTNICZY

2. Czas powstania  
1836 r.

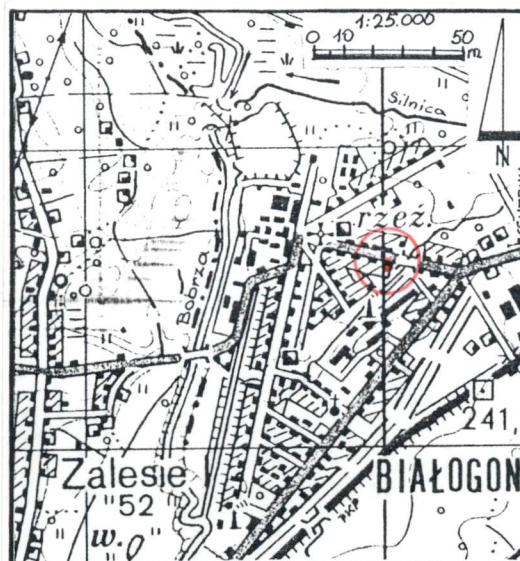
3. Miejscowość  
K I E L C E

11. Zdjęcia, rzut, przekrój, sytuacja, orientacja

Rzut parteru  
na Wkładce Nr 1.



Fot. 1.



Fot. 1. Fasada / elewacja północna, widok od strony północno zachodniej.

4. Adres  
Białogon  
ul. Fabryczna 18-20  
nr hipoteczny -

5. Przynależność administracyjna  
województwo kieleckie  
gmina m. Kielce

6. Poprzednie nazwy miejscowości

7. Przynależność administracyjna  
przed 1 VI 1975

województwo kieleckie  
powiat Kielce

8. Właściciel i jego adres Kielecka  
Fabryka Pomp "Białogon"  
ul. Druckiego-Lubeckiego 1  
25-818 KIELCE

9. Użytkownik i jego adres  
J.W.

10. Rejestr zabytków

Nr 268 data 15.02.1967



13. Opis (sytuacja, materiał i konstrukcja, rzut, bryła, elewacje, wnętrze, wyposażenie, instalacje)

Budynek jedno kondygnacyjny, niepodpiwniczony, z poddaszem niemieszkalnym, wolno stojący na wydzielonej ogrodzeniem działce, w południowej pierzei ulicy Fabrycznej w centrum dzielnicy Białogon.

**MATERIAŁ I KONSTRUKCJA:** Fundamenty - brak danych /w-g inwentaryzacji budowlanej z 1974 r. murowane z łamanego kamienia w zaprawie wapiennej/. Mury i ściany wewnętrzne - murowane z cegły z dodatkiem łamanego kamienia /szary piaskowiec/ w zaprawie wapiennej i marglowo wapiennej. Przebudowy z cegły w zaprawie cementowo wapiennej. Tynki - zewnętrzne i wewnętrzne gładkie, wapienne i cementowo wapienne /nowe/. Stropy - drewniane z bali z podsufitkami. Schody - brak /dostęp na poddasze dostawną drabiną/. Podłogi - z drewna miękkiego /z desek/. Okna - drewniane, podwójne, ościeżnicowe. W dobudówkach drewniane podwójne skrzynkowe. Drzwi - drewniane płycinowe, częściowo oszklone. W dobudówkach drewniane gładkie, oszklone. Dach - czterospadowy, więźba drewniana jętkowa, krycie częściowo eternitem płytowym, częściowo dachówką cementową. Nad przybudówkami stropodachy żelbetowe płytowe bezżebrowe.

**BRYŁA I RZUT:** Bryła zwarta niesymetryczna. Pierwotnie bryła prostopadłocienna na planie prostokąta, nakryta dachem czterospadowym, w wyniku przebudów objęta trzema niskimi dobudówkami w narożach, nakrytymi pulpitowo. Rzut zwarty niesymetryczny. Pierwotnie budynek na planie prostokąta z podziałem na dwa mieszkania w układzie symetrycznego dwutaktu o czterech osiach. W wyniku przebudów, zmieniony częściowo został układ wewnętrzny /przesunięcie jednej ściany działowej i zmiana przejść/ a wnętrze zostało podzielone na trzy mieszkania z oddzielnymi wejściami przez prostokątne dobudówki.

**ELEWACJE:** Fasada /elewacja północna/ dwuczęściowa niesymetryczna. Z lewej strony trzy okna, z prawej ryzalit dwuosiowej dobudówki. Wszystkie otwory prostokątne bez opasek. Pod okapem dachu profilowany gzyms obiegający całość pierwotnej bryły budynku. Elewacja tylna /południowa/ trzyczęściowa niesymetryczna, flankowana głębokimi ryzalitami dobudówek, między nimi niesymetrycznie dwa okna. Elewacja boczna zachodnia czteroosiowa niesymetryczna, objęta dobudówkami, między nimi dwa okna. Elewacja boczna wschodnia niesymetryczna, z lewej strony trzypoosiowa dobudówka z wejściem, w części ściany pierwotnej jedno okno niesymetrycznie.

**WYPOSAŻENIE:** Brak. W budynku nie stwierdzono dekoracji architektonicznej.

**INSTALACJE:** Elektryczna, wodociągowa i kanalizacyjna. Ogrzewanie wewnątrz piecami.

12. Autorzy, historia obiektu, określenia stylu

Historia zespołu, w tym także osiedla robotniczego - vide karta zespołu.

Budynek zbudowany w 1836 r. wraz z jedenastoma innymi budynkami osiedla w-g projektu Karola Knakego. Wykonawcami tych budynków byli budowniczowie Gorajski, Sempowicz oraz Wilczyński.

Budynek w zespole osiedla robotniczego należącego do dawn. Huty "Aleksander", powstałego wraz z Huta w 1816 r.

Niewielki, wolno stojący budynek mieszkalny, pierwotnie dwu rodzinny, typowy dla osiedli robotniczych 1 połowy XIX w., pozbawiony określonych cech stylowych i silnie zniekształcony przebudowami.

<p>14. Kubatura</p> <p>969,6 m<sup>3</sup></p> <p>/bez poddasza/</p>	<p>15. Powierzchnia użytkowa</p> <p>151,3 m<sup>2</sup></p> <p>/bez poddasza/</p>	<p>16. Przeznaczenie pierwotne</p> <p>Dom w osiedlu robotniczym.</p>	<p>17. Użytkowanie obecne</p> <p>Dom mieszkalny.</p>
<p>18. Prace budowlane i konserwatorskie, ich przebieg i dokumentacja</p> <p>Do 1945 r. - Brak danych.</p> <p>1964 - 1976 - Kilkakrotne drobne remonty zabezpieczające oraz częściowa naprawa tynków.</p> <p>1976 r. - Przebudowa wnętrza na trzy mieszkania, dobudowanie przybudówek z sieniami wejściowymi.</p> <p>1985 r. - Remont dachu i częściowe jego pokrycie dachówką cementową.</p>		<p>19. Stan zachowania (fundamenty, ściany zewnętrzne, ściany wewnętrzne, sklepienia, stropy, konstrukcje dachowe, pokrycie dachu, wyposażenie i instalacje)</p> <p>Ogólny stan techniczny budynku - dobry. Budynek w całości użytkowany, konserwowany na bieżąco.</p> <p>Fundamenty - brak danych.</p> <p>Mury i ściany wewnętrzne - brak widocznych zniszczeń lub uszkodzeń.</p> <p>Tynki zewnętrzne i wewnętrzne - jak wyżej.</p> <p>Stropy - jak wyżej.</p> <p>Podłogi - jak wyżej.</p> <p>Stolarka okienna i drzwiowa - jak wyżej.</p> <p>Dach - brak śladów przecieków. Pokrycie kompletne, więźba kompletna ze śladami żerowania drewnojadów i miejscowymi ubytkami /zmurszenia/, fragmentarycznie wzmacniana drewnianymi łątami.</p> <p>Instalacje - kompletne, sprawne.</p>	
		<p>20. Najpilniejsze postulaty konserwatorskie</p> <p>Z uwagi na dobry stan techniczny budynku - brak bieżących postulatów. Wskazane jest rozważenie możliwości wykonania jednolitego pokrycia dachu w sposób nie kolidujący z jego zabytkowym charakterem.</p>	



21. Akta archiwalne (rodzaj akt, numer i miejsce przechowywania)

Woyczyński - Inwentaryzacja budowlana. Kielce 1974 r.  
Mnps W: K. F. P. "Białogon", Dz. Gł. Mech. /bez sygn./

24. Uwagi różne

25. Opracował

tekst **mgr inż. Zbigniew M. Łabecki**

1994 -12- 02

imię, nazwisko, data, podpis

plany, rysunki **mgr inż. arch. Anna Broniewska**

imię, nazwisko, data, podpis

zdjęcia fotogr.

" " " " "

1994 -12- 02

imię, nazwisko, data, podpis

miejsce przechowywania negatywów

PRACOWNIA  
DOCUMENTACJI KONSERWATORSKIEJ  
"ANTIQUA"  
KARTA PO WYPEŁNIENIU PODLEGA OCHRONIE NA PODSTAWIE PRZEPISÓW PRAWA AUTORSKIEGO  
41-000 6 110 M. W. Kielce Nr 2

22. Biblioteka

Vide - karta zespołu.

26. Adnotacje o inspekcjach, informacje o zmianach (daty, imiona i nazwiska wypełniających)

23. Źródła ikonograficzne i fotografia (rodzaj, miejsce przechowywania, sygnatury)

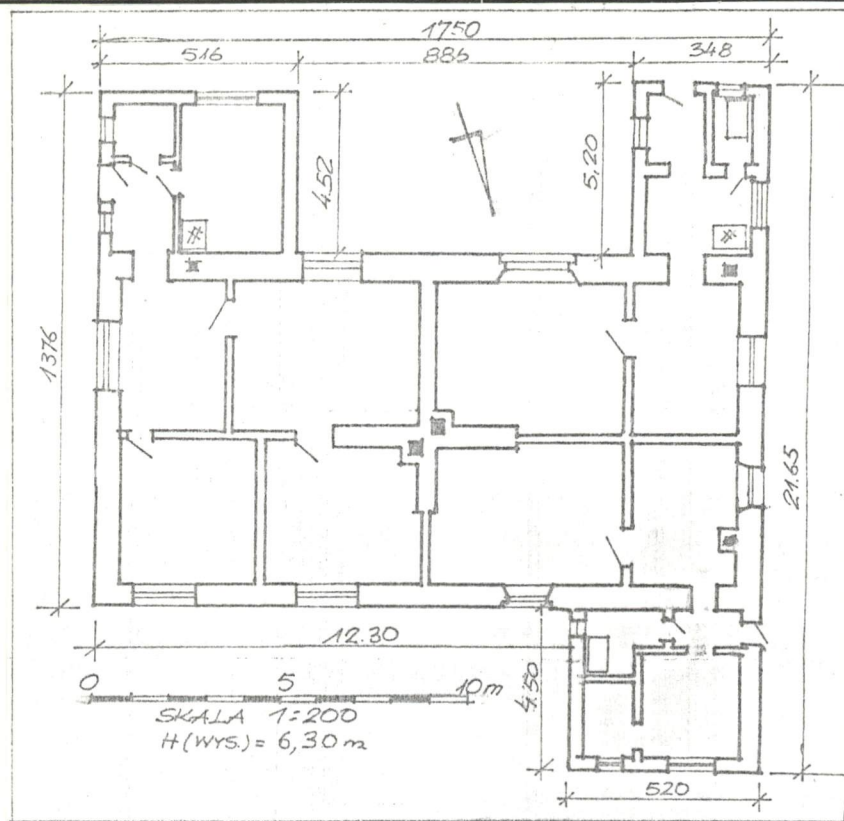
Nie odnaleziono.

27. Załączniki

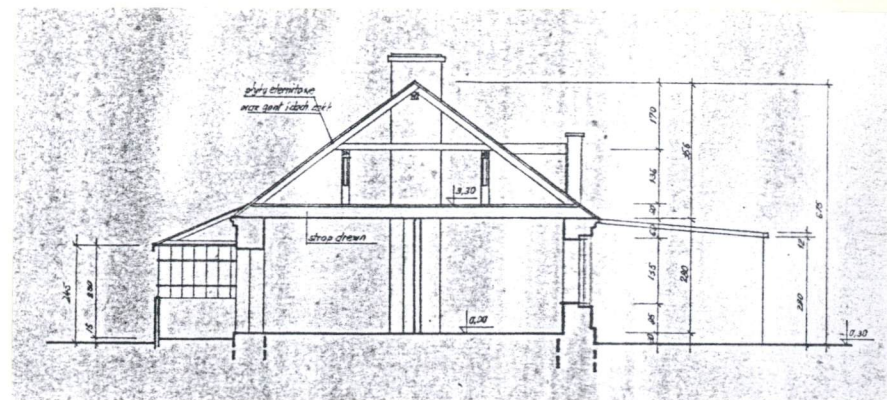
1. Wkładka Nr 1 - Rzut, fotografie.

2. Obiekt (nazwa jak w karcie)  
Zespół Huty "Aleksander"  
8. DOM MIESZKALNY ROBOTN.

3. Zawartość wkładki (nazwa obiektu lub materiału uzupełniającego)  
Rzut parteru, fotografie, przekrój.



R z u t   p a r t e r u



Przekrój poprzeczny. Reprodukacja /zmniejszenie/  
rysunku z inwentaryzacji budowlanej z 1974 r.  
wyk. T.Woyczyński /z: K.F.P. "Białogon" Dział  
Gł.Mech. - bez sygn./.

Fot. 2. Fot. 3.



Fot. 2. Lewa strona środkowej części elewacji południowej /tylnej/, pomiędzy dobudówkami.

" 3. Prawa strona środkowej części elewacji południowej /tylnej/ pomiędzy dobudówkami.

Wkładkę założył: ..... (imię, nazwisko, data) 1994 -12- 08 PRACOWNIA

Miejsce przechowywania negatywów: .....

Jedn. W.A. Olsztyn z. 794/S/ON Z.P. Ostróda z. 662 n. 6000

n. 6000 „ANTIQUA“  
41-008 Bytem, ul. Nickle Nr 27

1985





Fot. 4.



Fot. 5.

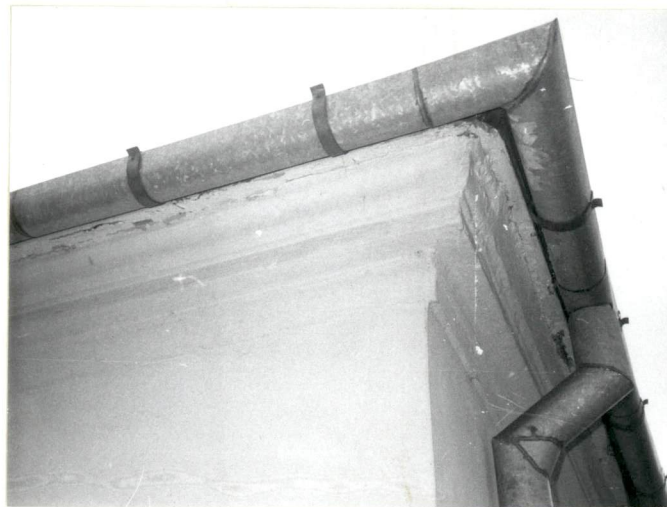


Fot. 6.

Fot. 7.



Fot. 8.



- Fot. 4. Elewacja boczna od strony zachodniej.
- " 5. Fasada - część lewa.
- " 6. Dobudówka przy narożniku północno zachodnim. Widok od strony północno zachodniej.
- " 7. Lewa część elewacji tylnej /południowej/ z dobudówką.
- " 8. Gzyms koronujący budynek. Widok fragmentu w narożniku północno wschodnim.