

1. Obiekt 134/2

SKŁAD NA WĘGIEL W ZAKŁADZIE WIELKOPIECOWYM "WĘGIELNIA"

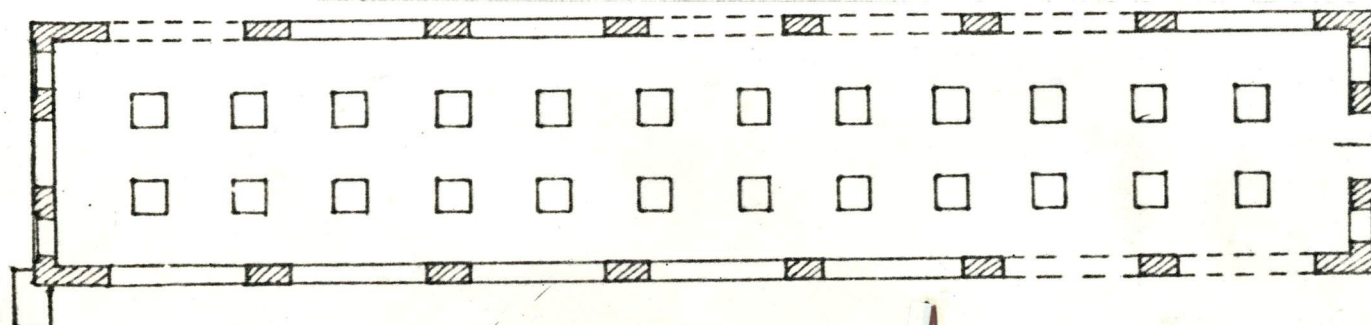
2. Czas powstania

1826-31

3. Miejscowość

BOBRZA

11. Zdjęcia, plan sytuacyjny, rzuty



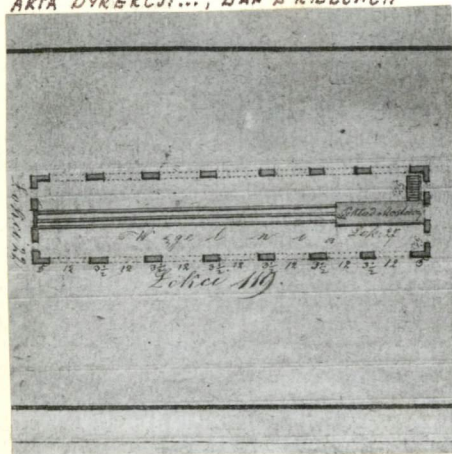
SKALA 1:400

0 2 4 6 8 10 m

IX 1984 r.



PLAN z 1842 r.
AKTA DYREKCJI..., USAR II KIELCACH



autor zdjęć Zb. Wojtasik, III' 1985 r., P. Rosiński, IV 1985 r.
data wykonania
miejsce przechowywania negatywów BDZ w Kielcach, nr

4. Adres

nr hipoteczny

5. Przynależność administracyjna

województwo kieleckie

gmina Miedziana Góra

6. Poprzednie nazwy miejscowości

7. Przynależność administracyjna
przed 1.VI.1975

województwo kieleckie

powiat kielecki

8. Właściciel i jego adres Skarb Państwa

9. Użytkownik i jego adres

10. Rejestr zabytków

Nr 89 data 20.XII.1965r.

12. Autorzy, historia obiektu, określenia stylu.

Skład na węgiel w zakładzie wielkopiecowym wzniesiono w l. 1826-31, wg. projektu Fr. Lempego - inwestycja rządu Królestwa Polskiego.

W l. 1833-73 cały zakład własnością Zakładów Górniczych Okręgu Wschodniego /administrator Bank Polski /. Budynek nieużytkowany, jeszcze w 1847 r. zachował część wyposażenia - wielki, trójszynowy most na 24 słupach ustawionych "w głąb ziemi" /z mostu do podziemi schody oraz winda, w tym czasie już nieistniejąca /. Cały budynek był otynkowany, obwiedziony "gzymsem toskańskim z cegły palonej na wapno z tynkiem w około zabudowania i u szczytów przy spadkach". Dach kryty gontem. Klasycystyczny.

W l. 1873-84 pod zarządem Kieleckiego Urzędu Powiatowego, później w rękach prywatnych właścicieli. Pod kon. l. 50-tych XX w. węgielnia przeszła - od rodziny Płazińskich - na własność Skarbu Państwa.

W 1960 r. prace konserwatorskie.

Obecnie w postępującej ruinie.

Analogiczna, sąsiednia węgielnia /na pn. od powyższej /niezachowana. Wydzielono w niej - w trakcie budowy - koszary dla rekrutów /z piętrem /.

13. Opis (sytuacja, materiał i konstrukcja, rzut, bryła, elewacje, dach, wnętrze wyposażenie, instalacje)

Skład na węgiel usytuowany na górnym tarasie zakładu wielkopiecowego; stanowi południowe zamknięcie dziedzińca fabrycznego. Zach. kraniec budowli na stoku terenu opadającego ku dolnemu poziomowi zakładu, na zach

Murewany z łomów czerwonego piaskowca, na zaprawie wapiennej oraz z czerwonej cegły /ościeża otworów w szczytach, gzymsy działowe /.

Założony na rzucie wydłużonego prostokąta.

Parterowy, obecnie bez dachu, podpiwniczony na całej powierzchni. Skarpa przy pd.-zach. narożniku.

Zachowana część murów obwodowych. Elewacja frontowa - wschodnia - trójprzęsłowa; przeszła wykreślone czterema lizenami; trzy otwory wejściowe, sklepienie obniżonymi kolebkami /na osi gł. niższy, boczne z niezachowanymi sklepieniami /; powyżej otworu środkowego mały fragment szczytu. Sciana szczytowa zach. wyższa o ok. 8 m., o mur piwnicy; powyżej niego z analogicznymi - jak poprzednia - podziałami i przepruciami /otwór centralny nieco opuszczony w stosunku do sąsiednich /. Szczyt obramiony półkami gzymso- wań /gzyms działowy gierowany na szerokościach "podpór" /., podzielony na trzy pola parą lizen, na osiach występów gzymsu. Na środku wysoki kontur zamurowanego otworu, zamknięty łukiem wycinkowym /dolne partie przeprucia poniżej gzymsu działowego /. Każda z elewacji bocznych siedmioosiowa; na osiach duże arkady o wykrojach niemal półkolistych.

Wnętrze z całkowicie odsłoniętą partią piwniczną; tamże ściany z występami cokołów, powyżej których - w murach podłużnych - płytkie, półkolisty wnęki, na osiach arkad. W piwnicy dwa rzędy potężnych filarów - po 12-cie w szeregu.

14. Kubatura	15. Powierzchnia użytkowa	16. Przeznaczenie pierwotne skład na węgiel	17. Użytkowanie obecne -
18. Prace budowlane i konserwatorskie, ich przebieg i dokumentacja W 1960 r. prace konserwatorskie przy węgelnicy, przy zach. ścianie szczytowej oraz w piwnicy - rozbiórka fragmentów ściany i filarów, izolacja przed wodami gruntowymi, ponowne wmurowanie kamienia.		19. Stan zachowania (fundamenty, ściany zewnętrzne, ściany wewnętrzne, sklepienia, stropy, konstrukcje dachowe, pokrycie dachu, wyposażenie i instalacje) Brak dachu i stropu. Ściany obwodowe w postępującej ruinie. Frontowa zachowana fragmentarycznie, w bocznych zniszczona część prześleń arkadowych /w pn. 2-gie, 3-cie, 4-te, 7-me, w pd. 1-sze, 2-gie /. Pierwsza para filarów zachowana w połowie wysokości, pozostałe z ubytkami kamienia na górnych ich partiach. Skarpa również ze znacznymi ubytkami materiału.	
20. Najpilniejsze postulaty konserwatorskie Konieczne - ze względu na wysoką rangę zabytku - zabezpieczenie w postaci trwałej ruiny.			

21. Akta archiwalne (rodzaj akt, numer i miejsce przechowywania)

Akta Dyrekcji Ubezpieczeń, sygn. 1146, Wojewódzkie Archiwum Państwowe w Kielcach; Zabezpieczenie muru oporowego w Bobrzy oraz remont węgłanu, pow. Kielce /Wojew. Biuro Proj., Kielce 1960 /, Arch. BDZ w Kielcach.

22. Bibliografia Dokumentacja Historyczno-Architektoniczna Zakładu Przemysłowego w Bobrzy, Kielce 1977, mps.

23. Źródła ikonograficzne i fotografie (rodzaj, miejsce przechowywania, sygnatury)

Fot.; neg. w PKZ w Kielcach, nr 20801-20809; w BDZ w Kielcach, nr 7800, 28719.

24. Uwagi różne -

25. Wypełnił

Zb. Wojtasik, IV 1985 r.
przy Wydziale Historycznym i Sztuki
URZĘDU WOJEWODZKIEGO
w Kielcach
0827350

26. Sprawdził

1. Miejscowość BOBRZA	2. Obiekt (nazwa jak w karcie) SKŁAD NA WĘGIEL W ZAŁ KŁADZIE WIELKOPIECOWYM	3. Zawartość wkładki (nazwa obiektu lub materiału uzupełniającego) Szkic sytuacyjny
--------------------------	---	--

VERTE

Wkładkę założył: Zb. Wejtasik, IV 1985 r.
(imię, nazwisko, data)

Miejsce przechowywania negatywów:

jed. W.A. Olsztyn z. 135/S
OZGraf. Z.P. Ostróda z. 676 n. 40 000

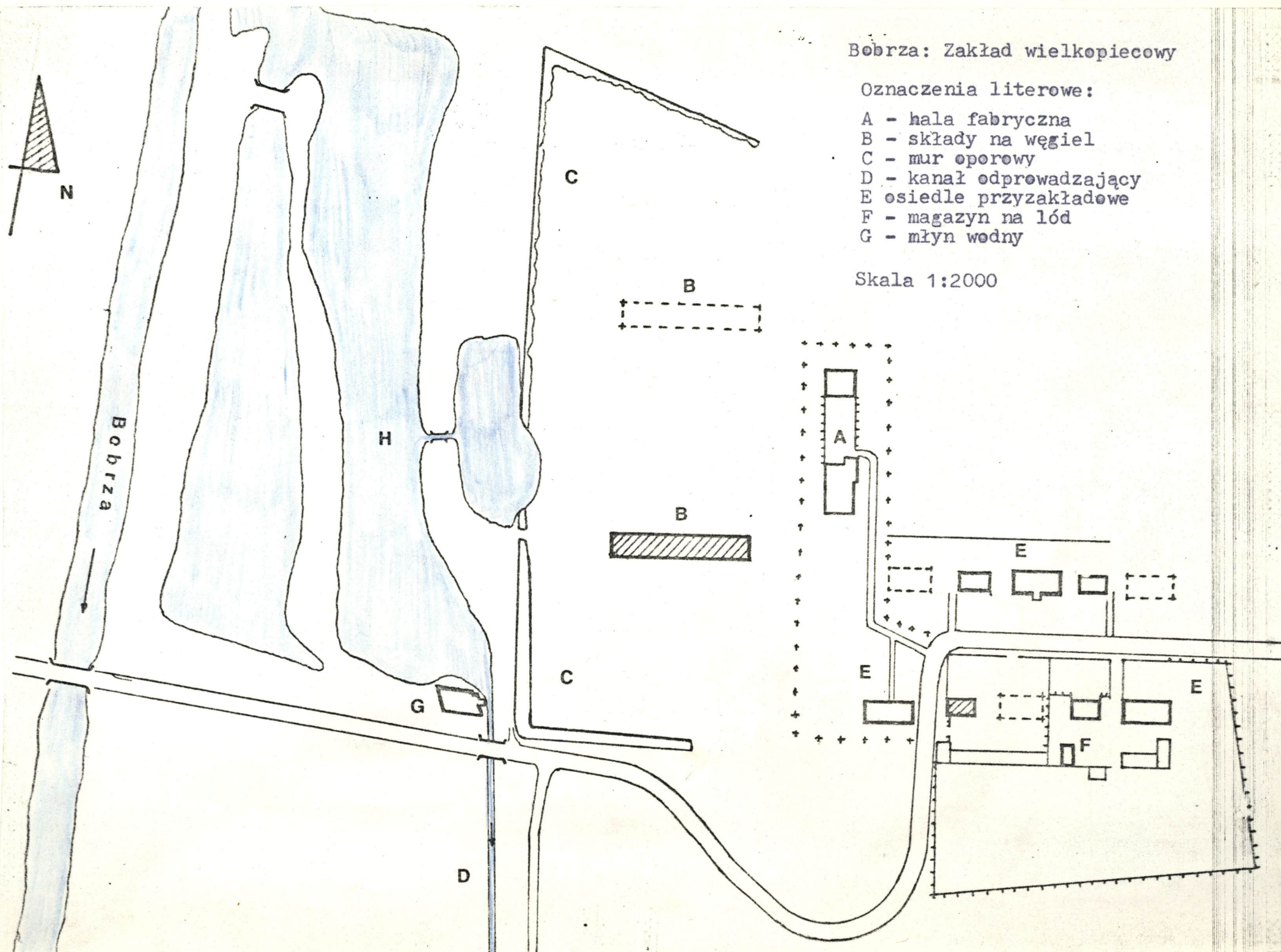
Wzór ODZ 1978 r.

Bobrza: Zakład wielkopiecowy

Oznaczenia literowe:

- A - hala fabryczna
- B - składy na węgiel
- C - mur oporowy
- D - kanał odprowadzający
- E osiedle przyzakładowe
- F - magazyn na lód
- G - młyn wodny

Skala 1:2000



1. Miejscowość

BOBRZA

2. Obiekt (nazwa jak w karcie)

SKŁAD NA WĘGIEL W ZAKŁADZIE
WIELKOPIECOWYM

3. Zawartość wkładki (nazwa obiektu lub materiału uzupełniającego)

Zdjęcia

Wkładkę założył: Zb. Wojtasik, IV 1985 r.
(Imię, nazwisko, data)Miejsce przechowywania negatywów: BDZ w Kielcach, nrjed. W.A. Olsztyn z. 135/S
OZGraf. Z.P. Ostróda z. 676 n. 40,000

Wzór ODZ 1978 r,