

## 1. Obiekt

OGRODZENIE ZESPOŁU DAWNEGO PAŁACU BISKUPIEGO WRAZ TZW. BASZTA,

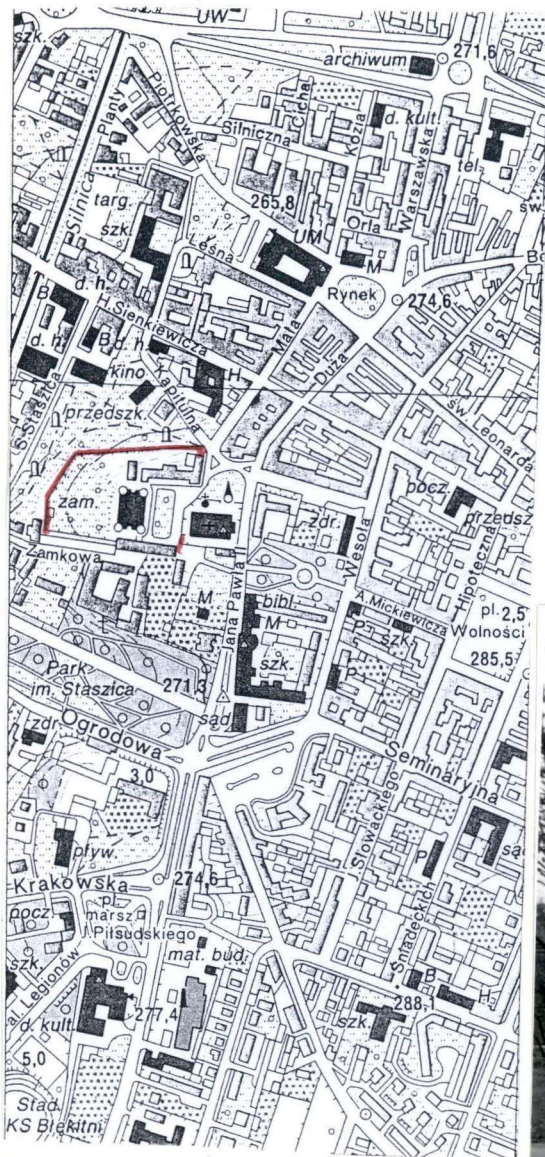
## 2. Czas powstania

ok. 1645  
do 1648 r.

## 3. Miejscowość

KIELCE

## 11. Zdjęcia, rzut, przekrój, sytuacja, orientacja



## 4. Adres

ul. Zamkowa 1

nr hipoteczny .....

## 5. Przynależność administracyjna

województwo kieleckie

gmina Kielce

## 6. Poprzednie nazwy miejscowości —

## 7. Przynależność administracyjna

przed 1 VI 1975

województwo kieleckie

powiat Kielce

## 8. Właściciel i jego adres

Muzeum Narodowe  
w Kielcach  
Pl. Zamkowy 1

## 9. Użytkownik i jego adres

Muzeum Narodowe w Kielcach  
Pl. Zamkowy 1

## 10. Rejestr zabytków

Nr A-1 data 28.I.1965



## 12. Autorzy, historia obiektu, określenia stylu.

Mury zamkowe pełne wzniesiono przy pałacu powstałym z fundacji bpa Jakuba Zadzik - w II etapach, w latach ok. 1641-44. Inwentarz pałacu z 1645r. opisuje założenie jako zamek otoczony murem. Pierwszy odcinek murów został wzniesiony w części wschodniej i południowej zespołu, wokół dziedzińca usytuowanego przed elewacją frontową pałacu i wzdłuż elewacji bocznej. Był to mur pełny z wnękami zamkniętymi łukami arkadowymi, z otworami strzelniczymi we wnękach. W odcinku wschodnim w jego części północnej, była brama w kierunku miasta, z pókolistym prześwitem, z belkowaniem i trójkątnym przerwanym naczółkiem. Bramę wieńczył obelisk z kulą, na której była tarcza z herbem Korab fundatora pałacu bpa Jakuba Zadzika.

Dziedziniec przed pałacem był ponadto połączony przejściem w odcinku wschodnim z cmentarzem kolegiackim. W południowym odcinku muru dziedzińca była usytuowana kolejna brama zdobiona herbem fundatora, prowadząca do części gospodarczej założenia, do stajni i folwarku. Przy odcinku wschodnim muru, w stronie północnej dostawiono do ogrodzenia drewnianą kordegardę.

W odcinkach murów prowadzących do wież narożnych pałacu (płd-wsch i płn-wsch) były przejścia na tzw. "zamuza" w stronę ogrodu pałacowego usytuowanego od strony zachodniej budynku.

W przebieg murów od strony zachodniej włączony został zachodni punkt wzniesiony na osi pałacu. Był to drugi etap budowy murów datowany przed rokiem 1644 - objął odcinki zachodni i północny.

Od punktu odcinek zachodni załamywał się w kierunku północno-wsch.

## 13. Opis (sytuacja, materiał i konstrukcja, rzut, bryła, elewacje, wnętrze, wyposażenie, instalacje).

Ogrodzenie zespołu pałacowego jest usytuowane na kulminacji wzniesienia katedralnego i jego skłonie w kierunku zachodnim, Ogrodzenie nie tworzy zamkniętego obwodu, jest częściowo otwarte w kierunku miasta i to we fragmencie wschodnim w jego cz. północnej.

W części wschodniej na podmurówce obłożonej płytami z czerwonego piaskowca są niskie, ażurowe metalowe przesłady z bramką w centrum. Wydzielają dziedziniec pałacowy od cmentarza katedralnego. Do bramki prowadzą kamienne schody o 16-tu stopniach,

W części południowej odcinka wschodniego jest zachowany fragment pierwotnego muru pełnego z dwoma arkadowymi wnękami z otworami strzelniczymi.

Fragment ten przylega do skrzydła południowego pałacu.

Z dawnego odcinka południowego zachowana jest kamienna brama w elewacji południowej skrzydła płd, włączona w obecny przejazd bramny łączący dziedziniec pałacowy (obecnie Pl. Zamkowy) z ulicą Zamkową. Na elewacji północnej spichlerza (od strony ogrodu pałacowego) w części zachodniej zachował się fragment pierwotnego ogrodzenia południowego, z wnękami i otworami strzelniczymi.

Odcinek zachodni - stanowi mur pełny wykonany z kamienia łamanego, nietynkowany. W linii osi pałacu jest zachowany punkt tzw. "baszta prochowa", zbudowany na planie pięcioboku, włączony w ciąg ogrodzenia, wysunięty przed lico od strony zewnętrznej. Od strony ogrodu ogrodzenie jest silnie zagłębione, z uwagi na podniesienie poziomu ogrodu.

Od strony zewnętrznej mur ogrodzeniowy jest usytuowany na wysokiej skarpie. Odcinek zachodni w części południowej przysłonięty jest budynkiem. Dalej w kierunku punktu, w jego pobliżu są usytuowane dwie szkarpy. Na osi pałacu, przed lico muru są wysunięte cztery ściany pięciobocznego punktu, zbudowanego z kamienia łamanego. W jego elewacji południowej, w przyziemiu znajduje się otwór drzwiowy z drewnianymi drzwiami. W każdej ścianie punktu, górami znajdują się dwa otwory strzelnicze, obecnie zaślepione. Za punkt jest usytuowana kolejna szkarpa przy narożniku zach/płn.

Odcinek północny stanowi również mur pełny z kamienia łamanego z kamien-

|  |  |  |                             |
|--|--|--|-----------------------------|
| 14. Kubatura —   | 15. Powierzchnia użytkowa —  | 16. Przeznaczenie pierwotne —  | 17. Użytkowanie obecne b.z. |
| 18. Prace budowlane i konserwatorskie, ich przebieg i dokumentacja<br>Około 1987r. w trakcie prac remontowo-konserwatorskich skrzydła południowego, uczytelniono od strony dziedzińca pałacowego w przwiazce muru do wieży pld/wsch pałacu - wnęką arkadową i pierwotny przejazd bramny na teren "międzymurza " południowego.<br>W latach 1997-98 na zlecenie wojewódzkiego konserwatora zabytków ze środków finansowych w dyspozycji WO PSOZ w Kielcach - wykonano prace remontowo-konserwatorskie zachodniego puntone. Stan zachowania był katastrofalny. Odgruzowano wnętrze, uzupełniono ubytki obramień otworów strzelniczych, które odwzorowano.<br>Osadzono drzwi w otworze wejściowym przyziemia.<br>W 1998r. Wydział Archeologiczny WOSOZ wykonał badania archeologiczne celem potwierdzenia usytuowania północnego puntone i pierwotnego przebiegu muru przy fragmencie obecnie cofniętym w kierunku południowym (na terenie d. posesji Winklera). W wyniku badań ustalono wytyczne rekonstrukcji muru i uczytelnienia obrysu puntone. | 19. Stan zachowania (fundamenty, ściany zewnętrzne, ściany wewnętrzne, sklepienia, stropy, konstrukcje dachowe, pokrycie dachu, wyposażenie i instalacje)<br><br>Stan zachowania dość dobry.<br><br>Jedynie fragment odcinka północnego jest silnie zagrożony, podparty obecnie konstrukcją drewnianą. | 20. Najpilniejsze postulaty konserwatorskie<br><br>Rekonstrukcja rozebranego odcinka muru ogrodzeniowego północnego oraz uczytelnienie północnego puntone,, zgodnie z wnioskami badań archeologicznych i projektem <b>konstrukcyjnym</b> . |                             |



21. Akta archiwalne (rodzaj akt, numer i miejsce przechowywania)

Archiwum Kurii Metropolitalnej w Krakowie: sygn.:

2- Inwentarz Klucza Kieleckiego AD 1645 k.207-  
208,210

3-Klucz Kielecki z 1668r. k.235243

28 -Inwentarz Generalny Kluczków Kieleckiego  
i Samsonowskiego z 1746r.

AGAD -W-wa - Archiwum Skarbu Koronnego sygn.DZ.LVI

Nr 271 Lustracja Klucza Kieleckiego z 1788r.

k.1-25,44-47

sygn.Dz.XXXVI Nr 55a Inwentarz Klucza Kieleckie  
go z 1789r.

AP Radom - Zarząd Dóbr Państwowych, sygn.5 Inwentarz  
Klucza Kieleckiego z 1789r.s.1-78, 88-  
-93 108-111, c.d. zał. 3

22. Bibliografia

Pazdur J. Dzieje Kielc do 1863r. Wrocław -Warszawa-  
- Kraków,1967.

j.w. Dzieje Kielc 1864-1939 Wrocław-warszawa-  
-Kraków-Gdańsk,1971 .

Katalog Zabytków Sztuki w Polsce-pow.kielecki T.3  
z.4 Warszawa, 1957.

Bogdanowski j. Studium Kompozycyjno-historyczne  
ogrodu zamkowego w Kielcach - Politechni-  
ka Krakowska , 1969,mps WO PSOZ Kielec.

Miłobędzki A. Zarys dziejów architektury w Polsce,  
Warszawa, 1968  
c.d. zał.4

23. Źródła ikonograficzne i fotograficzne (rodzaj, miejsce przechowywania, sygnatury)

Widok na wzgórze zamkowe od południowego zachodu  
II poł.XVIIIw.-rys.tuszem -zbiory Muzeum  
Narodowego w Kielcach MNKi/H/ 2754

Zamek pobiskupi- brama we wschodnim murze dziedzic,-  
ca W.Giersz 1820r. AGAD w-wa KRSW sygn.2424  
k.152

Zbiory negatywów WO PSOZ Kielce  
MN Kielce

Regionalne Ośrodki Studiów i Ochro-  
Źródła Kulturowego w Kielcach i Krakowie

24. Uwagi różne

25. Opracował

tekst J. Maraszkiewicz.....  
imię, nazwisko, data, podpis

plany, rysunki .....  
imię, nazwisko, data, podpis

zdjęcia fotogr. ....  
imię, nazwisko, data, podpis

miejsce przechowywania negatywów .....

KARTA PO WYPEŁNIENIU PODLEGA OCHRONIE NA PODSTAWIE PRZEPISÓW PRAWA AUTORSKIEGO !

26. Adnotacje o inspekcjach, informacje o zmianach (daty, imiona i nazwiska wypełniających)

27. Załączniki 10



|                          |  |  |
|--------------------------|--|--|
| 1. Miejscowość<br>KIELCE | 2. Obiekt (nazwa jak w karcie)<br>ogrodzenie zespołu<br>d. pałacu biskupiego | 3. Zawartość wkładki (nazwa obiektu lub materiału uzupełniającego)<br>c.d. pkt.12 - historii obiektu |
|--------------------------|--|--|

tak, że naroża nie tworzyły kąta prostego. Odcinki północny i zachodni były zbudowane jako mur pełny z kamienia łamanego, bez wnęk arkadowych. W odcinek północny włączony był również puntone.

Po roku 1641 teren po stronie północno - wschodniej pałacu potraktowano jako dziedziniec gospodarczy. Ponadto po 1641r. przedłużono odcinek wschodni i północny murów, w związku z pozyskaniem dodatkowej działki.

W narożu, przy odcinku wschodnim w kierunku bramy do miasta wzniesiono murowany dom zajezdny, przy nim była drewniana kordegarda. Prawdopodobnym jest, że pierwotnie odcinek północny ogrodzenia przed dziedzińcem pałacowym przebiegał w linii później dodanego skrzydła północnego i posiadał wnęki arkadowe z otworami strzelniczymi. Oprócz murów zewnętrznych pałacu, istniały ogrodzenia wewnętrzne. Wydzielały przestrzenie "międzymurza" od strony północnej i południowej, wyprowadzone w linii ryzalitów, łączyły wieże półn/wsch i półd/wsch.

Inwentarz pałacu z 1668r. wymienia dom ogrodnika dobudowany od strony wewnętrznej ogrodu, do odcinka zachodniego w jego części południowej.

Kolejnym przekształceniem murów ogrodzeniowych było wzniesienie skrzydeł pałacowych w XVIII w. Skrzydło południowe zostało wybudowane z fundacji bpa Felicjana Szaniawskiego w 1723r., mieściło na piętrze ganki łączące poprzez przewiązkę wieżę półd/wsch z kolegiatą. Pierwotny mur ogrodzeniowy strony południowej został włączony w nową budowlę. Dawna brama w murze na teren stajni i folwarku, została wkomponowana w przejazd bramny od strony południowej elewacji. W odcinku wschodnim ogrodzenia, z fundacji tegoż biskupa przekształcono furtkę na cmentarz kolegiacki, powiększono prześwit, który obudowano kamiennymi ciosami, prowadziło do niego siedem stopni z dziedzińca.

W 1745r. z fundacji kardynała Jana Lipskiego wzniesiono skrzydło północne pałacu, w które prawdopodobnie włączono mur ogrodzeniowy. W tym też roku nadbudowano ogrodzenie w cz. wschodniej i nakryto gontami.

W 1752r. z fundacji bpa Andrzeja Załuskiego wzniesiono budynek spichlerza w cz. zachodniej południowego ogrodzenia, które wkomponowano w północną elewację obiektu. Naroże południowo-wschodniej elewacji spichlerza połączono z zachowanym dalej murem pierwotnego ogrodzenia - murem wzniesionym w linii ćwiartki koła.

Wkładkę założył: .....  
(imię, nazwisko, data)

Miejsce przechowywania negatywów: .....



Ponadto w XVIIIw. na terenie ogrodu, dostawiono do ogrodzenia północnego, licząc od zachodu: figarnię, pomarańczarnię, cieplarnię i lodownię. Przebudowano dom zajezdny w narożu płn/wsch muru.

Po 1820r. w części wschodniej obniżono mur do wysokości szkarpu i obłożono ciosem z piaskowca, zburzono bramę prowadzącą z miasta na dziedziniec zamkowy.

W 1821r. nastąpiło przekształcenie w części muru północnego - do ściany wschodniej, zewnętrznej północnego punktu dostawiono dom Winklera (spłonął w 1987r. i został rozebrany). Około lat 30-tych powiększono nieco działkę przy domu Winklera poprzez przesunięcie odcinka muru w kierunku południowym, co utworzyło załamanie linii muru ogrodzeniowego na tym fragmencie.

W 1847r. zburzono ganki łączące skrzydło południowe z kolegiatą. W poł. XIXw. na terenie południowego zamurza do południowego odcinka ogrodzenia dostawiono murowaną stajnię. Do lat 60-tych XIXw. uległ likwidacji północny punkt.

W XXw. w okresie międzywojennym przy podnoszeniu poziomu ogrodu pałacowego w części zachodniej, zasypano część przyziemną i tym samym obniżono znacznie wysokość muru od strony ogrodu. W latach 1920-30 zmieniono ukształtowanie ogrodu i umieszczono przy murze w cz. pld/wsch ujeżdżalnię, a w cz. płn/wsch korty tenisowe. Przed spichlerzem w cz. pld. ogrodu wykonano mur oporowy rowu odwadniającego, który odprowadzał wody opadowe przez otwór w murze.

Tzw. "Bazta prochowa" - zachodni punkt na osi pałacu, przed 1644r. został włączony w ciąg pełnego muru ogrodzeniowego, ograniczającego od strony zachodniej ogród przy pałacu. Przed 1668r. punkt został przesklepiony, zlikwidowano w nim otwory strzelnicze i nadbudowano drewniane piętro, posiadał dwa otwory wejściowe od strony ogrodu i zewnętrzny. W poł. XXw. punkt zachowany był w stanie ruiny, co dokumentuje pomiar z 1959r. wykonany przez Politechnikę Warszawską. W 1997r. na zlecenie wojewódzkiego konserwatora zabytków został wykonany pełen zakres prac remontowo - konserwatorskich, naprawiono lico murów, przywrócono otwory strzelnicze kluczowe, przekryto obiekt dachem, który nie wystaje poza koronę murów.



|                          |  |   |
|--------------------------|--|---|
| 1. Miejscowość<br>KIELCE | 2. Obiekt (nazwa jak w karcie)<br>Ogrodzenie zespołu | 3. Zawartość wkładki (nazwa obiektu lub materiału uzupełniającego)<br>c.d. pkt.13 - opisu obiektu |
|--------------------------|--|---|

Odcinek północny - stanowi również mur pełny z kamienia łamanego z kamiennymi nakrywami, usytuowany na skarpie od zewnętrznej strony nad terenem opadającym w kierunku ulicy Staszica. Spadek terenu w kierunku zachodnim został pokonany przez pięć uskoków. Na fragmencie przebiegu linia muru cofnięta w kierunku południowym z narożem półn/zach podpartym szkarpą (w miejscu pierwotnego punktu północnego, którego lokalizację potwierdziły badania archeologiczne). Odcinek cofnięty podparty drewnianą konstrukcją wsporczą (do czasu likwidacji zagrożenia). Na przestrzeni ryzalitu skrzydła północnego pałacu - w przebiegu muru występuje niewielkie załamanie - odcinek nieco wysunięty przed lico zasadnicze. Fragment północno-wschodni muru podparto trzema szkarpami, ponadto na narożu półn/wsch jest dodatkowa, niska silnie wysunięta szkarpa. Krótki odcinek muru wschodniego od naroża północnego jest połączony z budynkiem dawnego zajazdu (obecnie przekształconego), nieco wyższy z widocznymi przemurowaniami cegłą.

We fragmencie dawnego odcinka muru zamykającego dziedziniec przed frontem pałacu na teren "międzymurza" południowego obecnie znajduje się przewiązka łącząca wieżę półn/wsch ze skrzydłem północnym, w niej brama przejazdowa.

Wkładkę założył: .....  
(imię, nazwisko, data)

Miejsce przechowywania negatywów: .....



Załącznik 3 c.d. pkt.22 Bibliografia.

Miłobędzki A.: Architektura Polska XVII wieku. Dzieje Sztuki Polskiej.T.4 cz.1, Warszawa 1980

Kleszczyńska B.: Kielce - Dawny pałac biskupów krakowskich - dokumentacja historyczna, PKZ Kraków 1975, mps WOSPOZ Kielce.

Gliński W.: Sprawozdanie z badań archeologicznych na stanowisku Kielce - pałac - ogród - WOAK Kielce 1984 - mps WOSPOZ Kielce

j.w. Kielce .Ogród pałacowy - oranżeria. Badania archeologiczne w latach 1985-88, WOAK Kielce 1989, mps - WOSPOZ Kielce

Studium historyczno - urbanistyczne m.Kielce - praca zbiorowa pod kier.L.Adamczyka - PP PKZ Kielce mps WOSPOZ Kielce

Szwaryczewski A.: Kielce pałac. Badania architektoniczne murów obronnych.Etap 1-część zachodnia PKZ Kraków 1967,mps

j.w. : j.w. Etap 2 - część północna (fragment zachodni) oraz mury z wykopów archeologicznych wg stanu z końca 1968r. PKZ Kraków 1968,mps

Adamczyk L.: Wzgórze zamkowe w Kielcach.Kielce 1991

Hadamik Cz. Kielce- Zamek, mur północny na odcinku tzw domu Winklera.Sprawozdanie z badań wykopaliskowych przeprowadzonych w lipcu i sierpniu 1998r. cz.I i II, Wydział Archeologiczny WOSPOZ Kielce,1998 mps,archiwum WOSPOZ Kielce, Pał.bisk.9<sup>a</sup>

Lewicki J.: Północny odcinek murów obronnych pałacu biskupiego w Kielcach.Rozpoznanie źródeł historycznych wraz z postulatami konserwatorskimi,Kielce,1998 mps archiwum WOSPOZ Kielce Pał.bisk.9<sup>a</sup>

j.w. : Sprawozdanie z nadzoru na remoncie baszty prochowej przy pałacu biskupim w Kielcach wraz ze sprawozdaniem z dotychczasowych badań architektonicznych,Kielce 1998,mps archiwum WOSPOZ Kielce, Pał.Bisk.8



|                          |  |  |
|--------------------------|--|--|
| 1. Miejscowość<br>KIELCE | 2. Obiekt (nazwa jak w karcie)<br>ogrodzenie zespołu<br>d. pałacu biskupiego | 3. Zawartość wkładki (nazwa obiektu lub materiału uzupełniającego)<br>c.d. pkt.21 - źródła |
|--------------------------|--|--|

AP Radom - ZDP sygn.16729 - Dom magazynu w Kielcach .... 1834 -47,  
 sygn.16726 - rysunek tuszem z zaznaczonym przebiegiem murów z dziełami obronnymi(s.224),  
 sygn.16727 s.31 - rysunek murów (plan szkicowy9 z przyległą posesją 1852,  
 sygn.7178 s.110 - plan ogrodu z przebiegiem murów, A.Borkowski 1852.

AGAD - Warszawa

- Zbiory kart. 556-1 - Kielce - plan sytuacyjny z zaznaczonym przebiegiem murów bez północ-  
 nego punktu - A. Borkowski ok.1860,  
 KRSW sygn. 6338 k.147 -Kielce plan sytuacyjny - F.K.Kowalski 1866.

AP Kielce

RGR sygn.113 akta zamku z lat 1816-23  
 RGK Wydz.Adm.Ref.II sygn.42c - akta przebudowy pałacu 1862-6  
 sygn.305 akta rem. pałacu 1866-92  
 sygn.955 akta rem. pałacu 1905-6  
 Zbiór nieuporządkowany korespondencji wojewódzkiego konserwatora zabytków z XXw.

Wkładkę założył: .....  
 (imię, nazwisko, data)

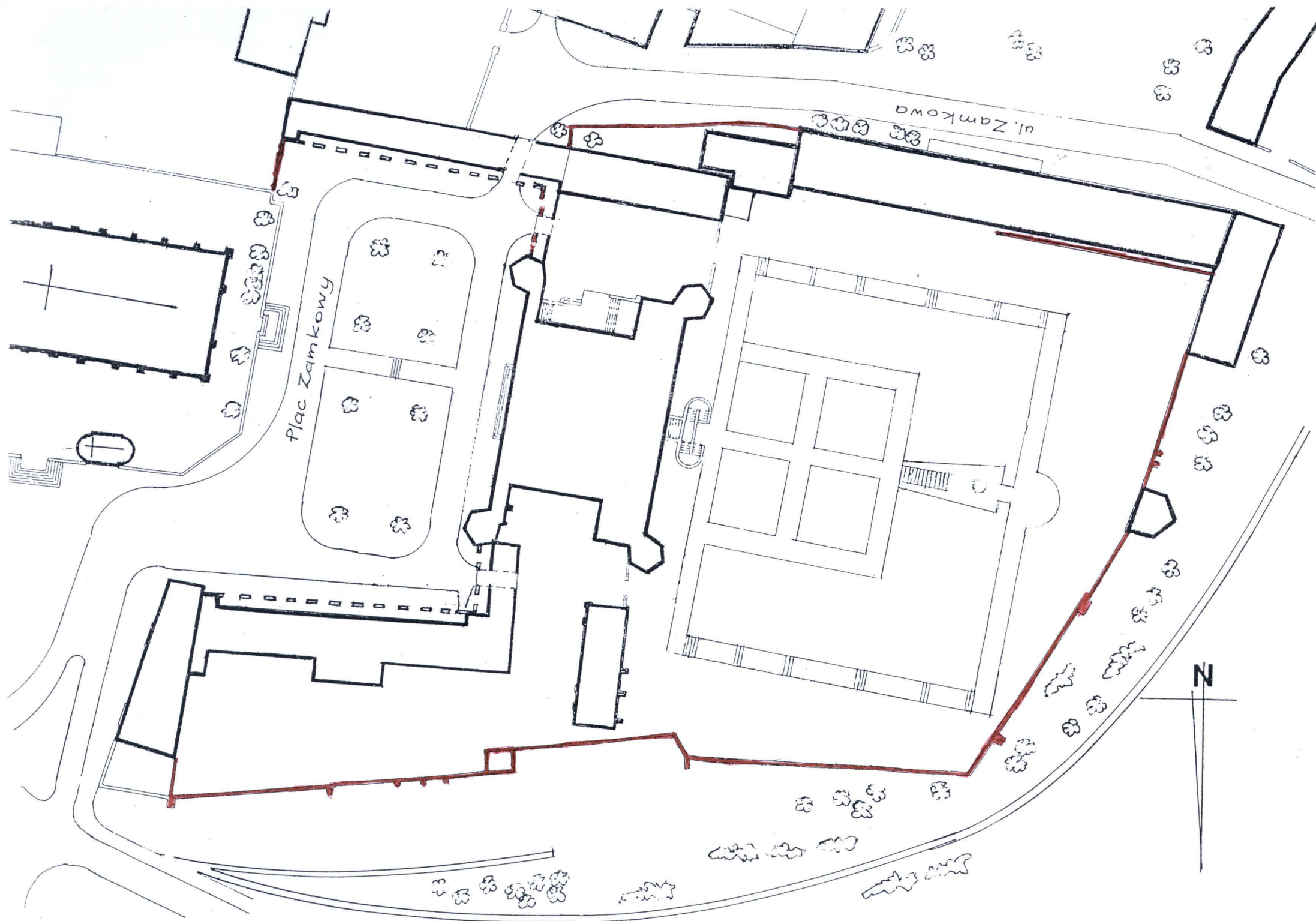
Miejsce przechowywania negatywów: .....

|                          |   |  |
|--------------------------|---|--|
| 1. Miejscowość<br>KIELCE | 2. Obiekt ( nazwa jak w karcie )<br>Ogrodzenie zespołu<br>d.pałacu biskupiego | 3. Zawartość wkładki ( nazwa obiektu lub materiału uzupełniającego )<br>Sytuacja 1: 1000 |
|--------------------------|---|--|

Wkładkę założył: .....  
(imię, nazwisko, data)

Miejsce przechowywania negatywów: .....



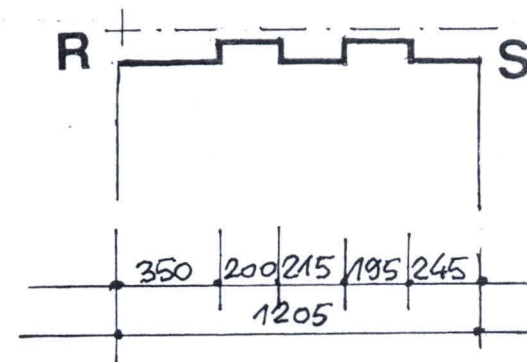
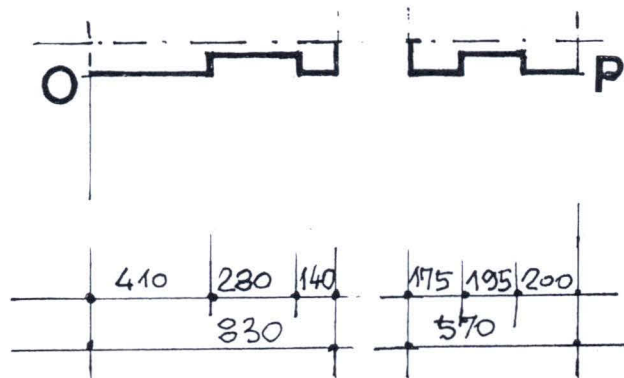
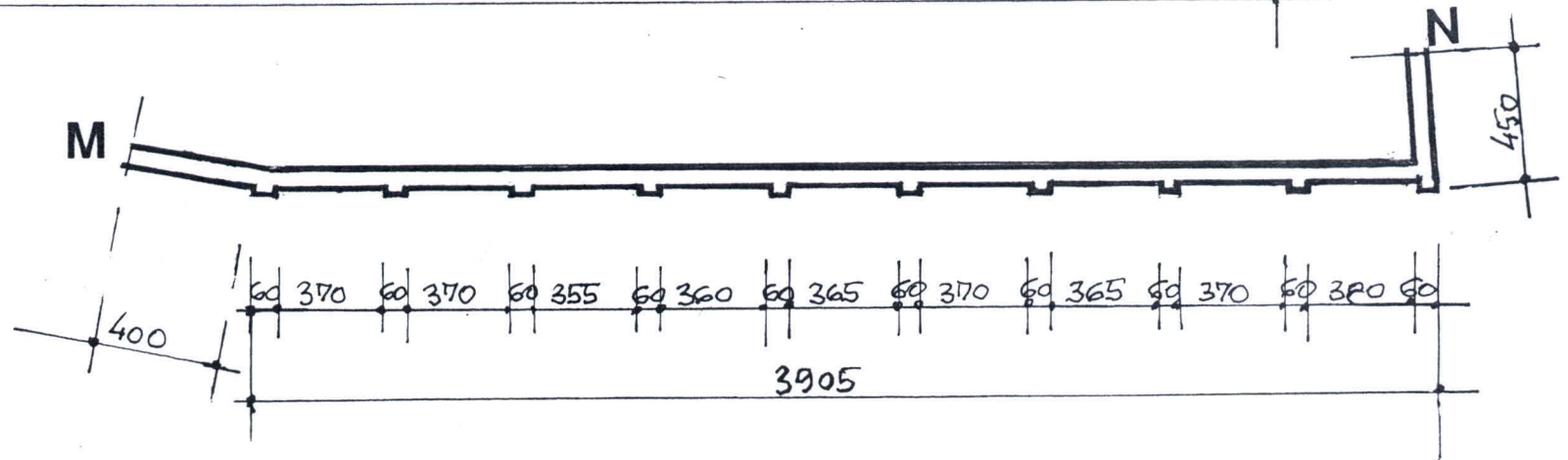
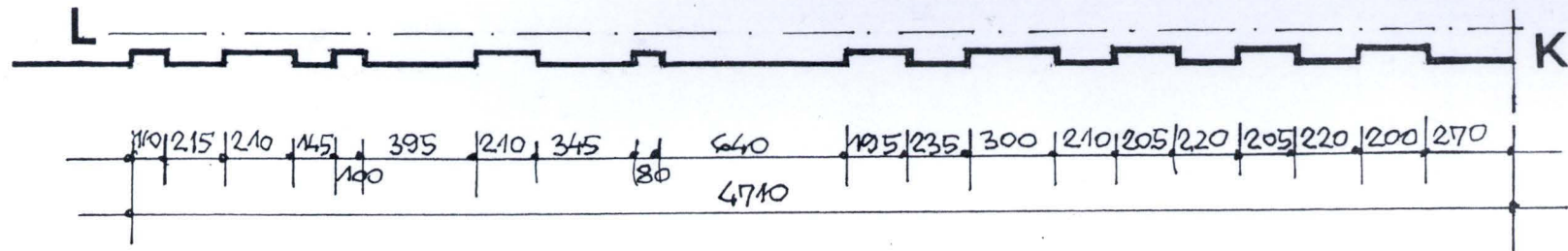


|                          |  |   |
|--------------------------|--|---|
| 1. Miejscowość<br>KIELCE | 2. Obiekt ( nazwa jak w karcie )<br>Ogrodzenie zespołu<br>d. pałacu biskupiego | 3. Zawartość wkładki ( nazwa obiektu lub materiału uzupełniającego )<br>Rzuty odcinków 1: 250 |
|--------------------------|--|---|

Wkładkę założył: .....  
(imię, nazwisko, data)

Miejsce przechowywania negatywów: .....



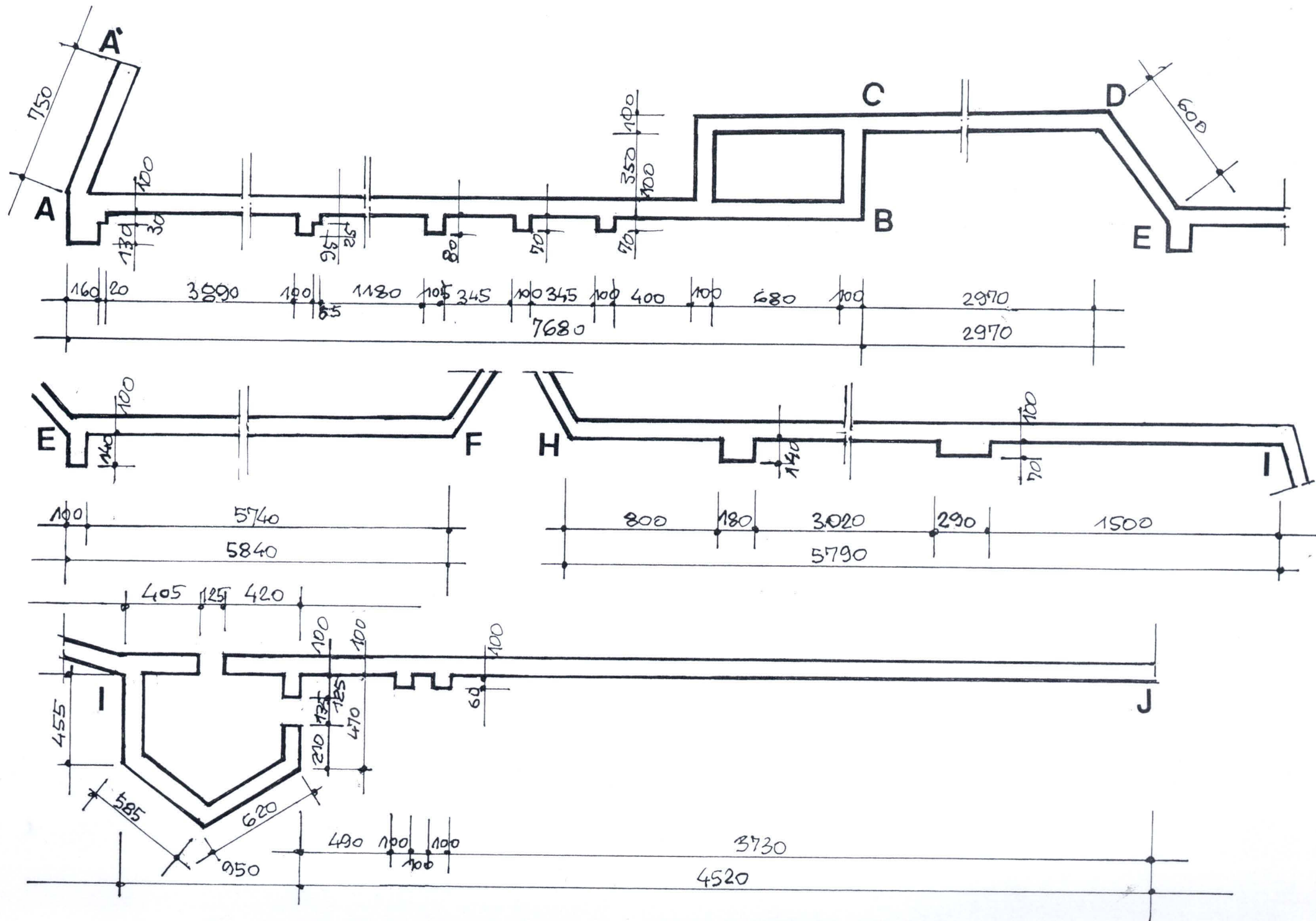


|                          |  |   |
|--------------------------|--|---|
| 1. Miejscowość<br>KIELCE | 2. Obiekt (nazwa jak w karcie )<br>Ogrodzenie zespołu<br>d.pałacu biskupiego | 3. Zawartość wkładki (nazwa obiektu lub materiału uzupełniającego )<br>Rzuty odcinków ogrodzenia 1: 250 |
|--------------------------|--|---|

Wkładkę założył: .....  
(imię, nazwisko, data)

Miejsce przechowywania negatywów: .....

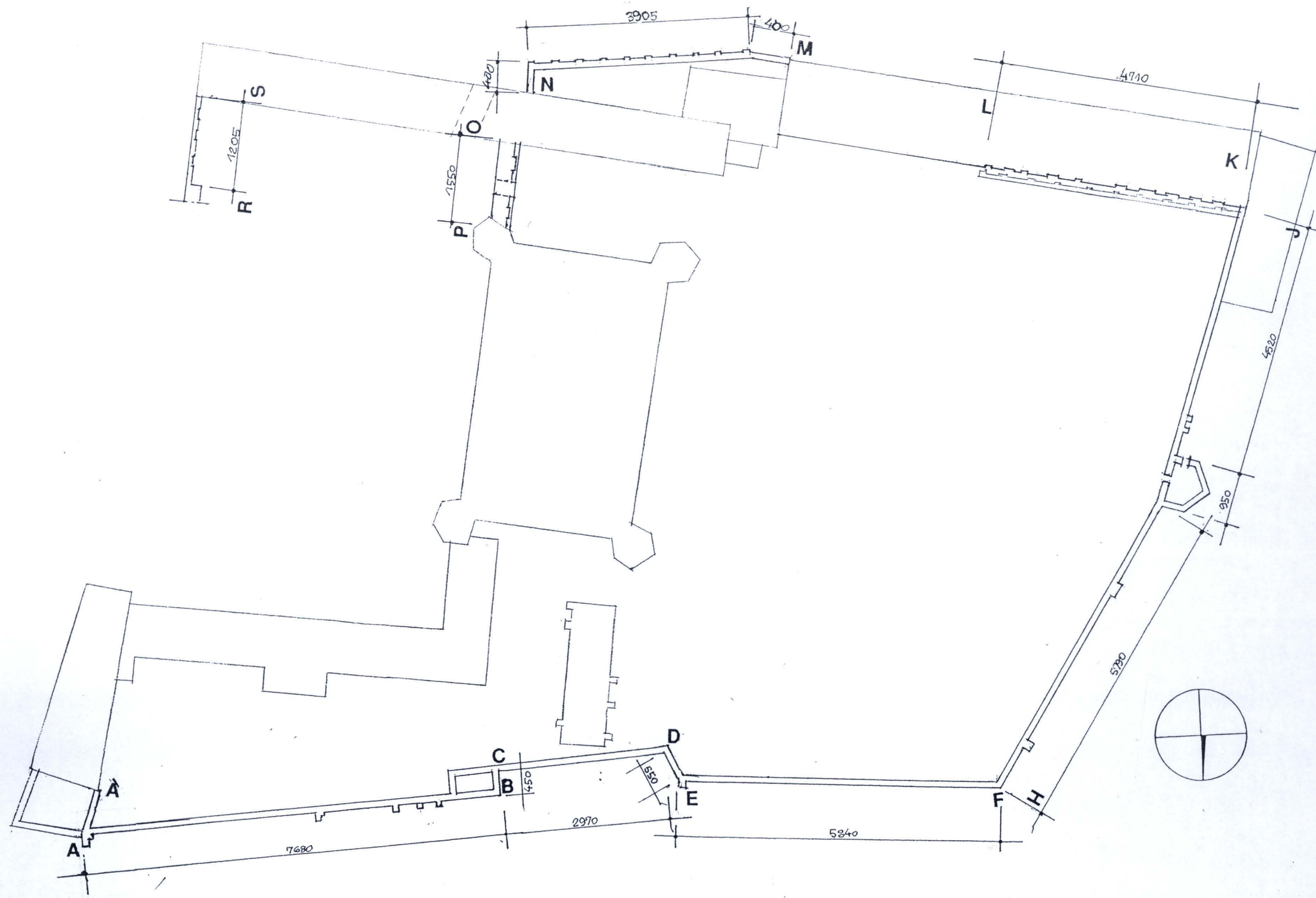




KIELCE - OGRODZENIE ZESPÓKU - RZUT 1:750  
D. PAŁACU BISKUPIEGO

Zał. 8





RZUT OGRODZENIA ZESPOŁU D.PALACU BISKUPIEGO 1: 750



1. Miejscowość

KIELCE

2. Obiekt (nazwa jak w karcie)

Ogrodzenie zespołu  
d. pałacu biskupiego

3. Zawartość wkładki (nazwa obiektu lub materiału uzupełniającego)

dokumentacja fotograficzna



Widok na odcinek północny ogrodzenia od str. zewn.



Odcinek północny z fragmentem cofniętym włąb.

Fragment odcinka północnego  
w kierunku wschodnim.Fragment odcinka północnego  
w kierunku zachodnim.Wkładkę założył: .....  
(imię, nazwisko, data)

Miejsce przechowywania negatywów: .....

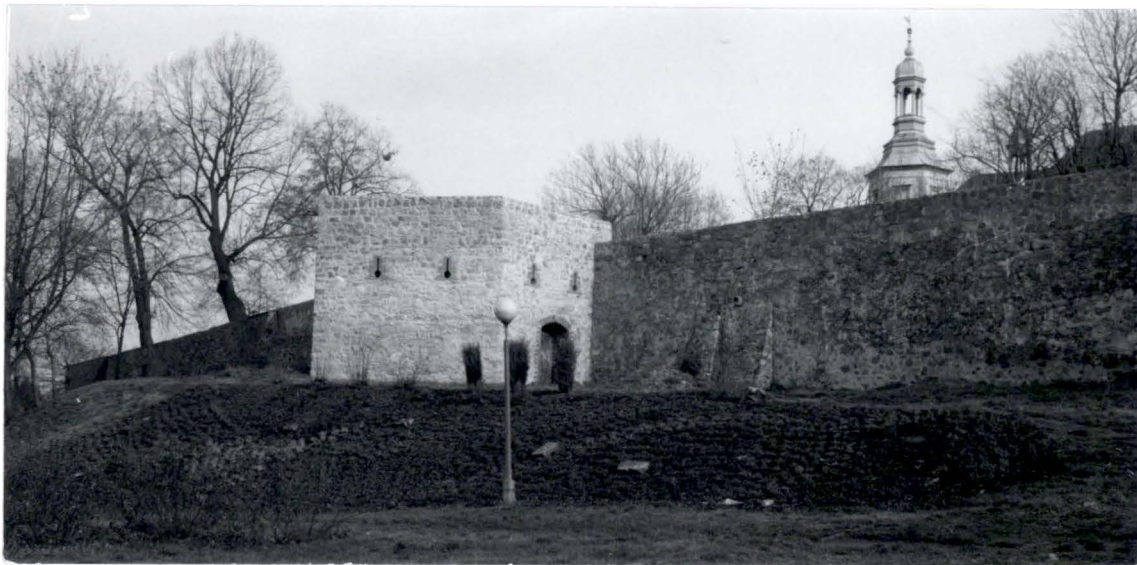




Odcinek zachodni od naroża północnego widok zewn.



Konfiguracja ~~terenu~~ przed narożem płn/zach  
w kierunku baszty zachodniej



Odcinek zachodni z punktu na osi ogrodzenia  
widok od str. zewnętrznej



Fragm. odcinka zachodniego ~~przy~~ dobudowanym  
budynku w części południowej



1. Miejscowość

KIELCE

2. Obiekt (nazwa jak w karcie)

Ogrodzenie zespołu  
d. pałacu biskupiego

3. Zawartość wkładki (nazwa obiektu lub materiału uzupełniającego)

dokumentacja fotograficzna



Widok od ul. Zamkowej na dobudowany w cz. zach./płd budynek spichlerza i ogrodzenie w cz. wschodniej.



Ogrodzenie od strony południowej w cz. wschodniej od ulicy Zamkowej.



Fragment południowy z widoczną d. bramą w ogrodzeniu włączonym w elewację płd. skrzydła.

Wkładkę założył: .....  
(imię, nazwisko, data)

Miejsce przechowywania negatywów: .....



Fragmenty pierwotnego ogrodzenia wbudowane w elewację płn. spichlerza, widok wnek od. str. ogrodu pałacowego.





Pozostałość odcinka wschodniego ogrodzenia z wnękami - widok od strony dziedzińca przy skrzydle pld. pałacu,



Pozostałość odcinka wschodniego ogrodzenia od str. pld, widoczne wnęki - widok od strony dziedzińca przed elewacją frontową pałacu przy skrzydle pld.



Fragment d. ogrodzenia z wnęką i d. bramą widoczny w przwiazce między pałacem a skrzydłem południowym - widok od strony dziedzińca.

1. Miejscowość

KIELCE

2. Obiekt (nazwa jak w karcie)

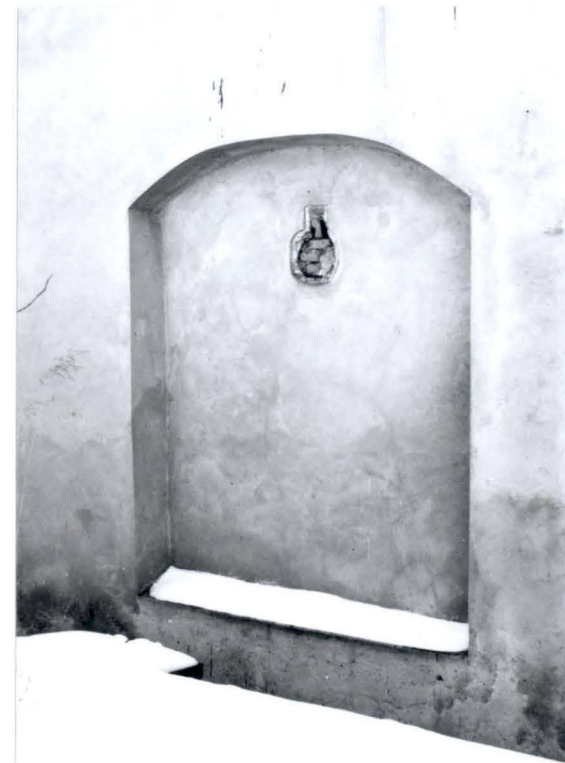
Ogrodzenie zespołu  
d. pałacu biskupiego

3. Zawartość wkładki (nazwa obiektu lub materiału uzupełniającego)

dokumentacja fotograficzna



Sień przelotowa w parterze skrzydła pld. pałacu widoczna dawna brama w odcinku południowego ogrodzenia.



Wnęka z otworem strzelniczym - pozostałość d.ogrodzenia wbudowanego w elewację płn. spichlerza - widok od ogrodu.

Wkładkę założył: .....  
(imię, nazwisko, data)

Miejsce przechowywania negatywów: .....