

OSRODEK DOKUMENTACJI
ZABYTEKÓW W WARSZAWIE

KARTA EWIDENCYJNA ZABYTEKÓW
ARCHITEKTURY I BUDOWNICTWA

A B C D E F G H I J K L M N O P R S T U V X Y Z

Nr 632

1. Obiekt

72/1 KOŚCIÓŁ PARAFIALNY KATEDRALNY p.w. WNIEBOWZIĘCIA NMP

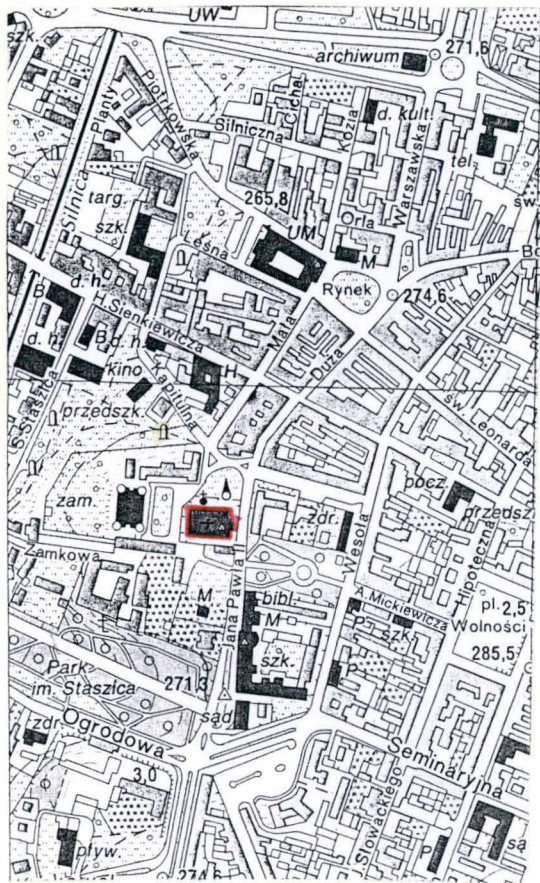
2. Czas powstania

XII, XVI, XVII,
XVIII w.

3. Miejscowość

KIELCE

11. Zdjęcia, rzut, przekrój, sytuacja, orientacja



4. Adres KIELCE

Pl. Panny Marii

nr hipoteczny

5. Przynależność administracyjna

kieleckie

województwo

gminaKielce.....

6. Poprzednie nazwy miejscowości

7. Przynależność administracyjna

przed 1 VI 1975

kieleckie

województwo

powiatkielecki.....

8. Właściciel i jego adres

Kuria Diecezjalna

w Kielcach

adm. parafia

9. Użytkownik i jego adres

parafia rzymskokatolicka
katedralna p.w. Wniebowzię-
cia NMP

10. Rejestr zabytków

Nr 255 data 15.02.1967

12. Autorzy, historia obiektu, określenia stylu.

Pierwotny kościół p.w.N.Marii Panny
wzniesiono z fundacji krakowskiego
biskupa Gedki w 1171r.(Rok ten uznawany jest także za datę organizacji kapituły kieleckiej).Nieznany jest plan romańskiego kościoła.(Badania archeologiczne ustaliły jedynie szerokość prezbiterium 3,65 m, znaleziono także płytki ceramicznej posadzki).W 1213r. przeniesiono parafię z kościoła p.w.św.Wojciecha do kolegiaty.W II ćw.XIIIw.pożar zniszczył kościół.Po odbudowie posiadał dwie wieże,prawdopodobnie przy prezbiterium oraz ciosowe elewacje. W 1514r. biskup Jan Konarski dobudował zakrystię z kamienia. Za czasów bpa Piotra Myszkowskiego w 1583r. przedłużono nawę w kierunku zachodnim. Opis wizytacji kardynała Jerzego Radziwiłła z 1598r. informuje o szczegółach budowli i jej stanie zachowania.Korpus był wyłożony ciosem kamiennym, opis wymienia wieże, dach gontowy,zakrystię dwupiętrową nakrytą stropami belkowymi, kostnicę i drewnianą dzwonnice w otoczeniu z 1527r.(fundacji bpa Piotra Tomickiego).Stan zachowania kościoła wymagał pilnego remontu.Kolejna

13. Opis (sytuacja, materiał i konstrukcja, rzut, bryła, elewacje, wnętrze, wyposażenie, instalacje).

Kościół orientowany, usytuowany na uformowanym tarasie we wschodniej części wyniesienia zwanego wzgórzem zamkowym.Przylegają do niego niżej położone: od zachodu Pl.Zamkowy,od płn.Pac Panny Marii, od wschodu ul.Jana Pawła II, a od płd.Plac Jana Pawła II z przystawionym do ogrodzenia, zadaszonym ołtarzem polowym. Teren cmentarza kościelnego jest ogrodzony. Ogrodzenie stanowią ażurowe, metalowe przesła na wysokiej, kamiennej podmurówce,(która jest murem oporowym), z przejściami i bramami na schody prowadzące na ulicę i place. Od strony płn/wsch usytuowana jest murowana dzwonnica, od płn.- - Kaplica Ogrójcowa - są włączone w ciąg ogrodzenia.Kościół wraz z sąsiadującym od zachodu pałacem - stanowi dominantę wzgórza.

Kościół murowany, wzniesiony z kamienia i cegły.Elewacje są częściowo obłożone ciosem, a częściowo tynkowane, wsparte szkarpami.Trzy nawy sześcioprzęśłowe, boczne wydzielone filarami wspierającymi arkady prześwitów.Sklepienia naw krzyżowe, w czterech przęsłach nawy płn. szwy sklepień dekorowane stiukami, jak i w trzech przęsłach nawy płd.. sklepień wsparte na filarach przyściennych i między-nawowych, sklepień naw bocznych wzmocnione gurtami, absyda prezbiterium nakryta półkopułą. Chór muzyczny w zach. przęsle nawy gł. murowany.Wieżba dachowa drewniana, pokrycie dachowe-blacha miedziana.Portale piaskowcowe i marmurowe, posadzka marmurowa.Okna w ramach metalowych, szkło białe i witrażowe.

Kościół wzniesiony na planie wydłużonego prostokąta z absydą od wschodu. Trój-nawowy, korpus nawowy sześcioprzęśłowy.W przęsłach zachodnich - od płd. strony przedsionek, dalej chór muzyczny z głównym wejściem pod nim,od płn. kaplica (uprzednio wtórnie wydzielona z nawy jako kolejny przedsionek).Do nawy bocznej po północnej stronie od wschodu przylega wąskie przęsło (pierwotnie przedsionek wejściowy) i otwarta arkadą kaplica (d.archiwum).Dalej oddzielone pomieszczenie (d.kapitularz), skomunikowane z prezbiterium.Prezbiterium jednoprzęsłowe z absydą od wschodu, podwyższone o jeden stopień w stosunku do poziomu nawy.Między absydą i nawą główną - wąskie przesła, analogicznej szerokości jak przy nawie bocznej płn.Do nawy boczne płd.przylega od wschodu wąski przedsionek, za nim przy prezbiterium - dwie zakrystie.

14. Kubatura	15. Powierzchnia użytkowa	16. Przeznaczenie pierwotne kultowe	17. Użytkowanie obecne kultowe
18. Prace budowlane i konserwatorskie, ich przebieg i dokumentacja		19. Stan zachowania (fundamenty, ściany zewnętrzne, ściany wewnętrzne, sklepienia, stropy, konstrukcje dachowe, pokrycie dachu, wyposażenie i instalacje) dobry	
		20. Najpilniejsze postulaty konserwatorskie	

21. Akta archiwalne (rodzaj akt, numer i miejsce przechowywania)

Archiwum Kurii Metropolitalnej w Krakowie:

Ac.V.sygn.9 i 2 wizytacja kolegiaty z 1598r.

sygn.63 - wizytacja kolegiaty z 1830r.

Archiwum Diecezji Kieleckiej:

sygn.PKK-38 -Inventarium Apparamentorum....

z 1650r. k-1 Ecclesia Collegiata Kielcen.

sygn. k-4 Liber Capituli,

sygn.PKK-25 nr 52, wizytacja kolegiaty z 1791r.

sygn.PKK-54 - projekt sygnatury na dachu F.K.
Kowalski 1870r. c.d. zał.5

22. Bibliografia

Adamczyk L.: Wzgórze zamkowe w Kielcach, Kielce 1991

Gadomski J.: Znaki kamieniarskie w Polsce od roku
1100 do poł.XIII wieku. w:"Folia His-
toriae Artium" vo .3, 1966

Frycz J.: Restauracje i konserwacje architektury
w Polsce w l.1795-1918, Warszawa 1975

Garbacik J.:Wizytacja kolegiaty kieleckiej przez
kardynała Jerzego Radziwiłła 2 września
1598r. w : "Radostowa" R.3, 1938
c.d.zał. 5a

23. Źródła ikonograficzne i fotograficzne (rodzaj, miejsce przechowywania, sygnatury)

AGAD -Warszawa -

KRSW sygn.2424 -Prospekt kościoła kolegiaty.....
W.Giersz, 1820r.

Kolegiata, elewacja frontowa przed przebudową-drze-
woryt w:"Kłosa" 269 z 1870r.

Zbiór negatywów i pozytywów w Państwowej Służbie
Ochrony Zabytków w Kielcach
c.d nr. 5b

24. Uwagi różne

25. Opracował

tekst Janusz Wic 1996r

imię, nazwisko, data, podpis

plany, rysunki
imię, nazwisko, data, podpis

zdjęcia fotogr.
imię, nazwisko, data, podpis

miejsce przechowywania negatywów

KARTA PO WYPEŁNIENIU PODLEGA OCHRONIE NA PODSTAWIE PRZEPISÓW PRAWA AUTORSKIEGO !

26. Adnotacje o inspekcjach, informacje o zmianach (daty, imiona i nazwiska wypełniających)

27. Załączniki

1. Miejscowość KIELCE	2. Obiekt (nazwa jak w karcie)kościół parafialny katedralny p.w.Wniebowzięcia NMP	3. Zawartość wkładki (nazwa obiektu lub materiału uzupełniającego) c.d. p.12 - historia obiektu
--------------------------	---	--

faza budowli to lata 1632-1635.Przebudową kolegiaty kierował kanonik Maciej Obłomkowicz.Korpus nawy powiększono o nawy boczne wzniesione wzdłuż nawy głównej z 1583r.Sklepienia naw bocznych ozdobiono układem geometrycznym dekoracyjnych listew stiukowych. Od strony północnej, w cz. zachodniej wejście do nawy bocznej obramiono portalem z inskrypcją i datą 1632r. W elewacji zachodniej wejście główne obudowano marmurowym portalem w 1635r. fundacji kardynała Jana Albrechta Wazy.Zbudowano również w cz. zachodniej nawy gł. - chór muzyczny.Konsekracji kościoła po rozbudowie dokonał biskup Tomasz Oborski w dniu 25.XI.1634r.Za czasów bpa Andrzeja Lipskiego przed 1630r. wzniesiono wokół cmentarza kościoła - mur ogrodzeniowy, źródła jednak nie precyzują jego zasięgu. W latach 1642-1657 wzniesiono po stronie płn. kościoła murowaną dzwonnice, fundowaną przez bpa Piotra Gembickiego.Kolejne prace budowlane o znacznym zakresie zostały rozpoczęte w 1719r. przez bpa Kazimierza Łubieńskiego, a zakończone przez Felicjana Szaniawskiego, konsekracja kościoła miała miejsce 10.IV.1728r. Przebudowa z tego okresu polegała na rozebraniu romańskich fragmentów kościoła, przedłużeniu naw bocznych wzdłuż całej nawy głównej w kierunku wschodnim, dodaniu prezbiterium równej wysokości co nawa główna , połączonego z nią wąskim przesłem.Od strony wchodniej prezbiterium ograniczono analogicznym przesłem z absydą.Po obu stronach prezbiterium na całej jego długości dodano po dwa pomieszczenia - po stronie płn.archiwum i kapitułarz, a po stronie południowej dwie zakrystie.Chór muzyczny wsparto murowaną, szeroką arkadą.Do rozbudowy wykorzystano materiał rozbiórkowy - romańskie ciosy.Elewacje oblicowano kamieniem. W latach 1747 - 1752 część elewacji pokryto tynkiem,wystawiono nową sygnaturę, dach pokryto blachą żelazną,a absydę miedzianą. Do kościoła prowadziły wówczas cztery wejścia: główne w elewacji zachodniej, w zachodnim przesłie nawy płn.,do wąskich przedsionków od str. płn. i pld.Ponadto dodatkowe w elewacji pld. umożliwiające przejście z ganków do loży biskupiej. W k.XVIIIw. przy portalu zachodnim umieszczono marmurową tablicę z zestawem elementarnej wiedzy (obecnie na elewacji płn.). W 1780r. przy kolegiacie, od strony płn. wzniesiono Kaplicę Ogrójcową. Inwentarz z 1788r. i zapis wizytacji z 1791r. pozwalają na odtworzenie stanu kolegiaty po barokowej przebudowie. Elewacja zachodnia była wówczas podzielona na trzy pola odpowiadające szerokościom naw poprzez filary przyś-

Wkładkę założył:
(imię, nazwisko, data)

verte!

Miejsce przechowywania negatywów:

cienne, część środkowa była podzielona na dwie kondygnacje, zwieńczona prostym, trójkątnym szczytem z krzyżem. W 1805r. powstała diecezja kielecka, która funkcjonowała do 1818r.

W 1829r. zburzono część ganków na terenie cmentarza kościelnego likwidując bezpośrednie połączenie pałacu z kolegiatą. W latach 1841-51 przeprowadzono remont kolegiaty.

W 1883r. przywrócono diecezję kielecką i kolegiata stała się kościołem katedralnym.

W latach 1869 - 1872 przebudowano kościół wg projektu architekta Franciszka Ksawerego Kowalskiego. Nowo zaprojektowaną fasadę zachodnią wzbogaciły podziały i szczyty, dekoracje figuralne, analogiczne formy zostały zastosowane od strony wschodniej - w stylu neobaroku. Wykonano również nową sygnaturę, wyższą od uprzedniej barokowej.

W k. XIX w. rozpoczęto prace we wnętrzu kolegiaty. Od 1894r. wykonywane były malowidła ściennie przez Antoniego Strzałeckiego, kolejne w 1898r. autorstwa Piotra Nizińskiego, Franciszka Bruzdowicza, Stefana Matejki i Kacpra Żelechowskiego. W 1913r. Piotr Niziński dokonał uzupełnień malowideł w prezbiterium. W prezbiterium wykonano witraże. Malowidła figuralne i ornamentalne pokryły wszystkie elementy architektoniczne wnętrza kolegiaty.

Kolejny remont kościoła przeprowadzono w latach 40-tych XX w.

1. Miejscowość K I E L C E	2. Obiekt (nazwa jak w karcie) kościół parafialny katedralny p.w. Wniebowzięcia NMP	3. Zawartość wkładki (nazwa obiektu lub materiału uzupełniającego) c.d.p.13 - opis obiektu.
-------------------------------	---	--

Z przedsionka schody wydzielone metalową kratą prowadzą na piętro nad zakrystią, (do obecnie urządzonego skarbcza, gdzie eksponowane są dawne sprzęty liturgiczne, ornaty, księgi itp). W podziemiach kościoła znajdują się groby biskupów kieleckich.

Bryła kościoła zróżnicowana - do wydłużonej prostopadłościennej nawy głównej, nakrytej stromym dachem z wysoką, ażurową sygnaturą, przylegają niższe nawy boczne, przedłużone i nakryte dachem pulpitowym. Od wschodu wzbogaca bryłę absyda prezbiterium nakryta spłaszczoną półkopułą, dostawioną do ściany prezbiterium. Ponad dachy naw są wysunięte od strony wschodniej i zachodniej płaskie bryły zwieńczeń szczytów o bogatych konturach.

Elewacja zachodnia rozbudowana. Obecne zwielokrotnione formy architektoniczne poprawiają proporcje i wzbogacają efekt plastyczny w stosunku do skromnego opracowania z doby baroku. Tynkowana.

Elewacja jest podzielona na trzy części zgodnie z trójnawowym rozplanowaniem kościoła. Naroża naw bocznych są ujęte masywnymi filarami, akcentowane obeliskami na postumentach, zwieńczone kulami. Boczne pola elewacji (na szerokości naw bocznych) są zamknięte górami belkowania z gzymsem wyładowanym, nad nim szczyty wystawione ponad dachy pulpitarne naw bocznych. Szczyty - zarówno po południowej jak i po północnej stronie elewacji - są podzielone czterema pilastrami, nad nimi - belkowanie. Na narożnych pilastrach są usytuowane wazony płomieniste. Centralne pilastry obramiają wnękę z rzeźbą św. Piotra po półn. stronie i św. Pawła po pld. Nad wysuniętymi częściami centralnymi szczytów są naczółki zamknięte odcinkiem łuku z płomienistymi wazonami u góry.

Pola boczne elewacji zachodniej od pola środkowego wydzielają wysunięte pilastry, które ponad linią belkowania bocznych pól, przechodzą w filary narożne, zwieńczone płomienistymi wazonami. Na osi elewacji, w przyziemiu portal marmurowy wokół półkolistego otworu wejściowego. Po bokach portalu pilastry, dźwigają belkowanie, nad nim naczółek przerwany, po bokach ćwiartki koła. Między nimi płaszczyzna z kartuszem herbowym i inicjałami fundatora portalu - Jana Albrechta Wazy. Nad nią naczółek zamknięty odcinkiem łuku.

Nad portalem, na osi elewacji prostokątna płycina z inskrypcją między dwoma konsolami, które podtrzymują gzyms.

verte!

Wkładkę złożył:
(imię, nazwisko, data)

Miejsce przechowywania negatywów:

Gzysms stanowi podstawę arkadowej niszy z rzeźbioną figurą NMP Niepokalanie Poczętej. Po bokach niszy -zdwojone pilastry podtrzymują naczółek zamknięty łukiem z inicjałem "M" w centrum pola.

Po bokach niszy, w połowie jej wysokości, po obu stronach są półkoliste okna w profilowanych ramach. Nad nimi tonda z główkami aniołków.

Belkowanie części centralnej fasady jest przerwane dwoma formami konsol wspierającymi środkowe pilastry dwukondygnacyjnego szczytu. Dolna kondygnacja szczytu jest podzielona pilastrami na trzy pola, ujęta po bokach niewielkimi wolutowymi spływami. W polu centralnym szczytu - kwadratowa wnęka w uszakowej ramie, z rzeźbionym popiersiem Chrystusa Króla. W polach bocznych po obu stronach - wąskie prostokątne wnęki. Belkowanie wydziela zwieńczenie szczytu. W centrum zwieńczenia obramione okno koliste, po bokach pilastry i spływy wolutowe.

Powyżej trójkątny naczółek z metalowym krzyżem na szczycie.

Elewacja wschodnia. W elewacji pierwszoplanowa jest absyda zamykająca prezbiterium, obłożona ciosem, z wydzieloną partią cokołu. Od strony płn. i pld. - okna prostokątne zamknięte łukiem odcinkowym. Ścianę absydy ogranicza gzysms wieńczący, dach spłaszczony półkopuły jest dostawiony do ściany wschodniej prezbiterium, tynkowanej, z narożnymi pilastrami po bokach, z belkowaniem z wyładowanym gzymsem, nad nim szczyt centralny, również tynkowany. Szczyt wschodni posiada analogiczne formy architektoniczne jak zachodni. Z tym, że w kwadratowej wnęcie dolnej kondygnacji umieszczona jest płaskorzeźba św. Józefa z dziećmi.

Przyziemia ścian w linii naw bocznych, po stronie północnej i południowej prezbiterium są obłożone ciosem z wydzielonym cokołem. Po każdej stronie - okno prostokątne w prostej opasce kamiennej. Tynkowane szczyty obu ścian bocznych są zbudowane z analogicznych form jak elewacji zachodniej, z odmiennymi usytuowanymi rzeźbami w niszy centralnych pól, są tu św. Wojciech po str. płn. i św. Stanisław po str. pld.

Elewacja północna - w partii dolnej to ściana nawy bocznej, obecnej kaplicy oraz d. kapitułarza, a powyżej dachu pulpitu - nawy głównej i prezbiterium. Potraktowana niejednorodnie - częściowo obłożona ciosem kamiennym a cz. tynkowana. Cokół z kamienia, wyższy w partii elewacji obłożonej ciosem. Elewacja podzielona pionowo na dziewięć pól. Od wschodu, na przestrzeni wydzielonej przez pięć płaskich pilastrów (pierwszy narożny) - zarówno ściana jak i pilastry posiadają kamienną okładzinę. Piąte pole od wschodu ogranicza od strony zachodniej szeroka, uskokowa, tynkowana szkarpa. Trzy następne, nieco węższe uskokowe szkarpy (akcentujące przesłania nawy bocznej), łącznie z zachodnim narożnym filarem i pola między nimi - pokrywa tynk. W pierwszym polu od wschodu jest okno prostokątne w prostej opasce kamiennej. Dalej w każdym z ośmiu pól - okno prostokątne ograniczone odcinkiem łuku.

c.d.zał.

1. Miejscowość KIELCE	2. Obiekt (nazwa jak w karcie) kościół parafialny, katedralny p.w. Wniebowzięcia NMP	3. Zawartość wkładki (nazwa obiektu lub materiału uzupełniającego) c.d.p.13 opis obiektu
--------------------------	--	---

W trzecim polu od wschodu, poniżej okna dawny otwór wejściowy obramiony portalem kamiennym, zamurowany w formie płytkiej blendy. W centrum wbudowana tablica inskrypcyjna, z podstawowymi informacjami osiemnastowiecznej wiedzy. W cz. zachodniej elewacji, pod oknem marmurowy portal wokół wejścia do nawy płn. Elewację wieńczy gzyms zróżnicowany nad partią ciosową i tynkowaną. Górna partia elewacji północnej ponad dachem pulpityowym - utrzymuje podział na partię ciosową i tynkowaną od strony zachodniej, posiada dziewięć okien ograniczonych górną łukiem odcinkowym. Pierwszy pilaster od wschodu (narożny) jest tynkowany, kolejne cztery i ściany między nimi z okładziną ciosową. Kolejne cztery pilastry, wraz z narożnym zachodnim i ta partia elewacji są tynkowane.

Elewacja południowa - posiada cokół kamienny, w polu VI i VIII (licząc od wschodu) są małe prostokątne okna doświetlające podziemia. Elewacja potraktowana analogicznie jak północna z partią ciosową i tynkowaną, z podziałem pilastrami i szkarpami. Pilaster narożny od wschodu ciosowy, a także cztery następne i ściana. W dwóch kolejnych polach od wschodu (na przestrzeni zakrystii) po dwa (górną i dolną) prostokątne okna, w prostych opaskach kamiennych. W trzecim dołem portal kamienny wokół prostokątnego otworu wejściowego do przedsionka, powyżej prostokątne okno w obramieniu kamiennym. W kolejnym okno zamknięte łukiem odcinkowym, w następnym zamurowane dawne wejście w formie płytkiej blendy tynkowanej. Za nim szeroka szkarpa tynkowana wydziela tynkowaną partię elewacji z trzema ukosowymi szkarpami (akcentującymi przesłania nawy bocznej). Elewację od zachodu ogranicza tynkowany, narożny filar. Od zachodniej strony dołem portal marmurowy, uszakowy z inskrypcją w nadprożu (nowy) wokół wejścia do obecnego przedsionka, nad nim okno prostokątne. Dalej w trzech polach - okna prostokątne zamknięte łukiem odcinkowym.

Elewacja południowa ponad dachem pulpityowym posiada analogiczne podziały i okna jak od strony północnej.

Układ wnętrza bazylikowy. Nawa główna jest połączona z nawami bocznymi przez arkady filarowe. Ściany nawy głównej są podzielone na przesłania. W górnej partii ścian naw - okna zamknięte łukiem odcinkowym. Prezbiterium wyższe o jeden stopień, oddziela od nawy wąskie przesłanie wydzielone dwoma pasami gurtów na sklepieniu, dołem kamienna, ażurowa balustrada. Od zachodu w nawie głównej - chór muzyczny, murowany, ograniczony prostym parapetem górną,

verte!

Wkładkę złożył:
(imię, nazwisko, data)

Miejsce przechowywania negatywów:

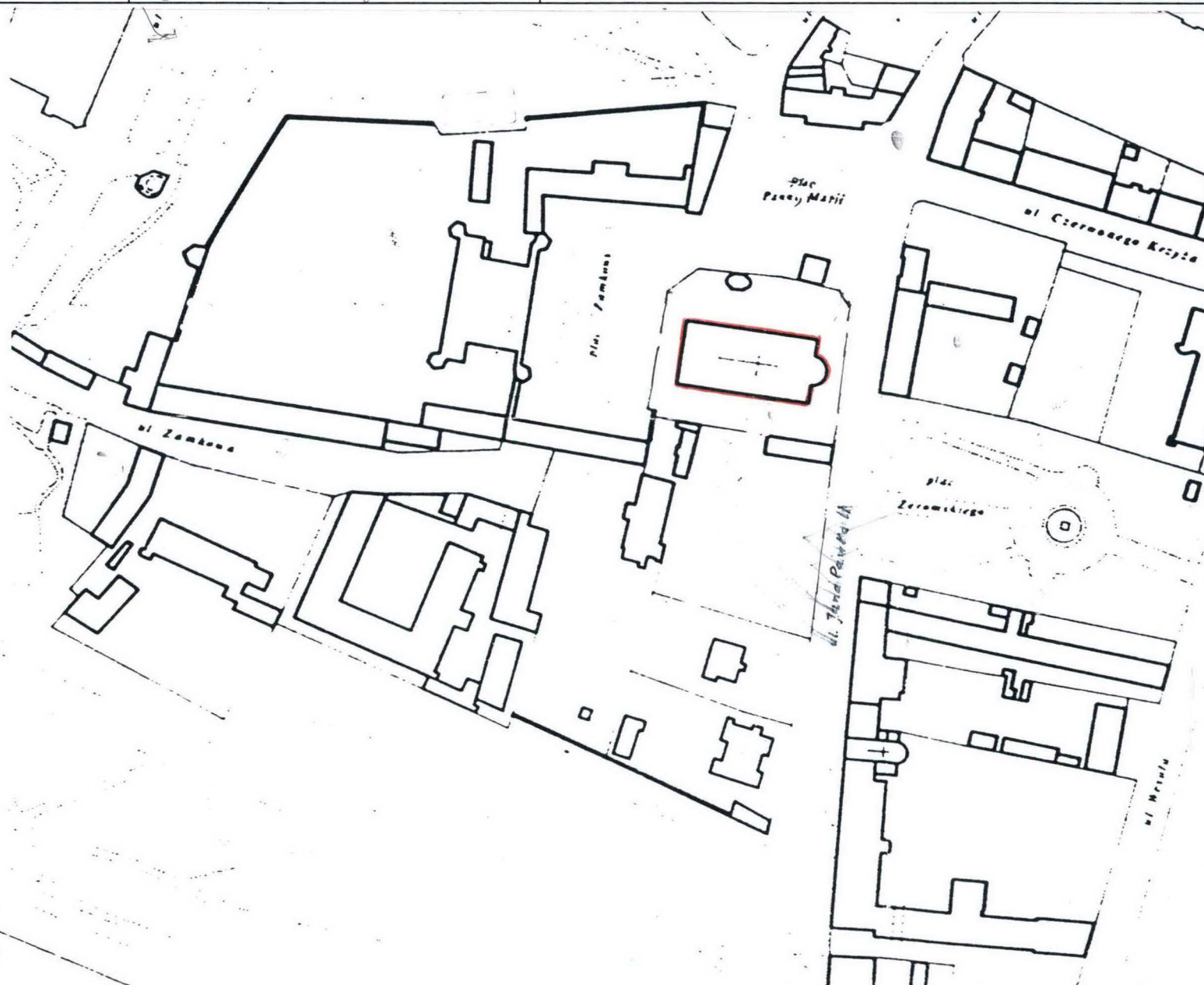
z szeroką arkadą - odcinkiem łuku dołem. Pod chórem, w centrum dołem kamienny portal, po obu stronach portalu dwie wnęki sklepienie krzyżowe z pamiątkowymi tablicami.

Sklepienia naw kolebkowo krzyżowe, w nawach bocznych dzielone gurtami. W trzech przęsłach nawy bocznej południowej i czterech nawy północnej - licząc od zachodu - sklepienia posiadają dekorację stiukową typu lubelskiego.

Wypośażenie wnętrza stanowią późnobarokowe i rokokowe ołtarze, rzeźbione i złożone, z obrazami i rzeźbami. Ołtarz główny p.w. Wniebowzięcia NMP, osiem bocznych przy filarach między nawowych, ponadto ołtarze: w Kaplicy Pana Jezusa i Matki Bożej Łaskawej. We wnętrzu znajdują się również: gotycki tryptyk, ambona, loża biskupia nadwieszona w formie wykusza, organy z XVIII w., barokowe stalle w prezbiterium, nagrobki kamienne, liczne epitafia i tablice pamiątkowe umieszczone na ścianach i filarach.

Kościół jest wyposażony w instalacje: oświetleniową wewnętrzną i zewnętrzną, nagłośnieniową, ogrzewania, odgromową i w zakrystii telefoniczną i wodociągową.

1. Miejscowość K I E L C E	2. Obiekt (nazwa jak w karcie) kościół parafialny katedralny p.w.Wniebowzięcia NMP	3. Zawartość wkładki (nazwa obiektu lub materiału uzupełniającego) Sytuacja
-------------------------------	---	--



Wkładkę założył:

Miejsce przechowyw:

1. Miejscowość KIELCE	2. Obiekt (nazwa jak w karcie) kościół parafialny katedralny p.w.Wniebowzięcia NMP	3. Zawartość wkładki (nazwa obiektu lub materiału uzupełniającego) c.d. p.21 - akta archiwalne i p.22.Bibliografia.
--------------------------	--	--

IS PAN Warszawa

sygn.4433 - Projekt przebudowy kolegiaty -F.K.Kowalski 1869 r.

AP Kielce:

nieuporządkowany zbiór decyzji i korespondencji wojewódzkiego konserwatora zabytków w Kielcach.

AGAD - Warszawa - CWW sygn. 338,339 akta kolegiaty z lat 1828 - 1855

Bibliografia c.d.: 5a

Guldon Z.: Początki Kielc. w: "Kwartalnik KTN" 1971, Warszawa 1972

Katalog zabytków sztuki w Polsce . T.III woj. kieleckie, z.4 powiat kielecki, Warszawa 1957

Kuczyński J.:Sprawozdanie z wyników badań katedry kieleckiej za rok 1961, w: RMŚ t.1,1963

j.w. :Sprawozdanie z archeologicznych prac badawczych przy katedrze kieleckiej przeprowadzonych w 1962r. w: RMŚ t.2, 1964

j.w. : Badania archeologiczne Muzeum Świętokrzyskiego-Kielce -katedra.Badania archeologiczne w 1970r. w: RMŚ t.7,1971

j.w. :Kielce przedlokacyjne.Kielce 1982

Łuszczkiewicz W.: Katedra i pałac biskupi w Kielcach. w:"Sprawozdania Komisji Historii Sztuki" t.6,1900

Miłobędzki A.: Zarys dziejów architektury w Polsce. Warszawa 1968

Nawarra F. : Monografia kościołów diecezji kieleckiej.T.2, Warszawa 1911

Pazdur J. : Dzieje Kielc do 1863 roku.Wrocław - Warszawa - Kraków, 1967

Pazdur J. : Dzieje Kielc od 1864 - 1939.- Wrocław - Warszawa - Kraków - Gdańsk 1971

Siarkowski W.: Groby kościoła N.Maryi Panny w Kielcach. Warszawa 1872

Siarkowski W.: Kościół N.Maryi Panny w Kielcach. Warszawa 1874 w: "Pamiętnik kielecki".

Wkładkę założył:
(imię, nazwisko, data)

verte!

Miejsce przechowywania negatywów:

Sztuka Polska romańska i przedromańska do schyłku XIII wieku. Red.M.Walicki.Dzieje Sztuki Polskiej.
T.1, Warszawa 1971

Witkowski W. : Kolegiata Panny Maryi w Kielcach. w: "Pamiętnik religijno - moralny" t.9, 1845

Wróbel T. : Osiemsetlecie fundacji bpa Gedeona w Kielcach. w: "Kielecki Przegląd Diecezjalny" nr5,1971

Zdanowski J. : Kościół katedralny Najświętszej Maryi Panny w Kielcach. Kielce 1930

c.d.p.23 - Ikonografia: 5b.

Muzeum Narodowe Kielce - nr inw.MNKi/H/2754 - Widok na wzgórze zamkowe od południowego zachodu - 3 ćw.XVIIIw.

Muzeum Narodowe Kielce - makieta-wzgórze zamkowe w Kielcach - odtworzona zabudowa w oparciu o materiały źródłowe, stan z II poł.XVIIIw.

1. Miejscowość KIELCE	2. Obiekt (nazwa jak w karcie) kościół parafialny katedralny p.w. Wniebowzięcia NMP	3. Zawartość wkładki (nazwa obiektu lub materiału uzupełniającego) zdjęcia fotograficzne
-----------------------	---	---



Widok od strony płn.
na dzwonnice, kościół
i Kaplicę Ogrójcową



Widok z Pl. Jana Pawła II na elewację pld.



Widok od strony pld/wsch.
z ulicy Jana Pawła II



Elewacja zachodnia kościoła.

Wkładkę założył:
(imię, nazwisko, data)

Miejsce przechowywania negatywów:

1. Miejscowość K I E L C E	2. Obiekt (nazwa jak w karcie) kościół parafialny katedralny p.w.Wniebowzięcia NMP	3. Zawartość wkładki (nazwa obiektu lub materiału uzupełniającego)
-------------------------------	---	--

Widok przed przebudową:



Elewacja zachodnia z lat 1646-48



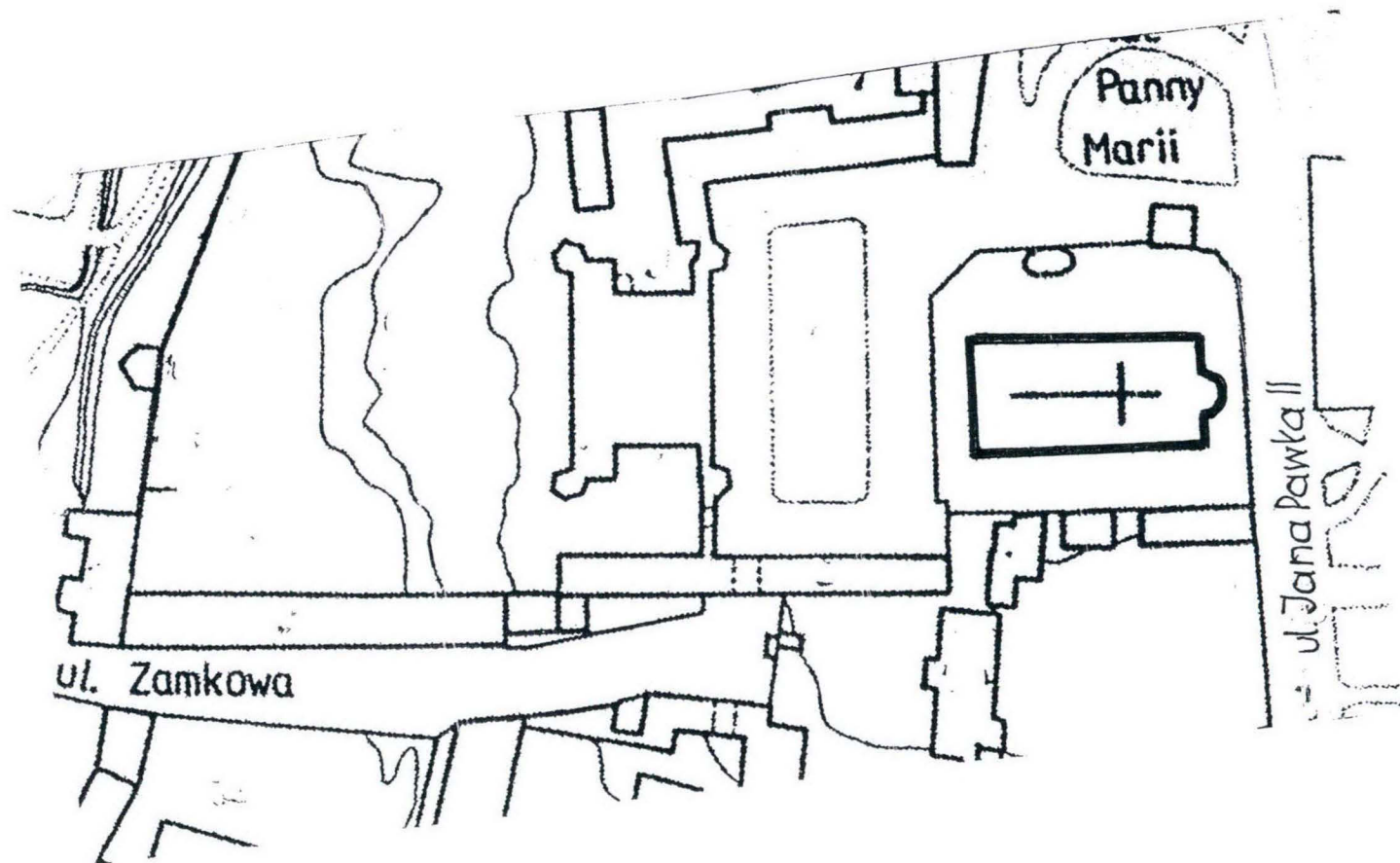
Widok od Placu Panny Marii

Wkładkę założył:
(imię, nazwisko, data)

Miejsce przechowywania negatywów:

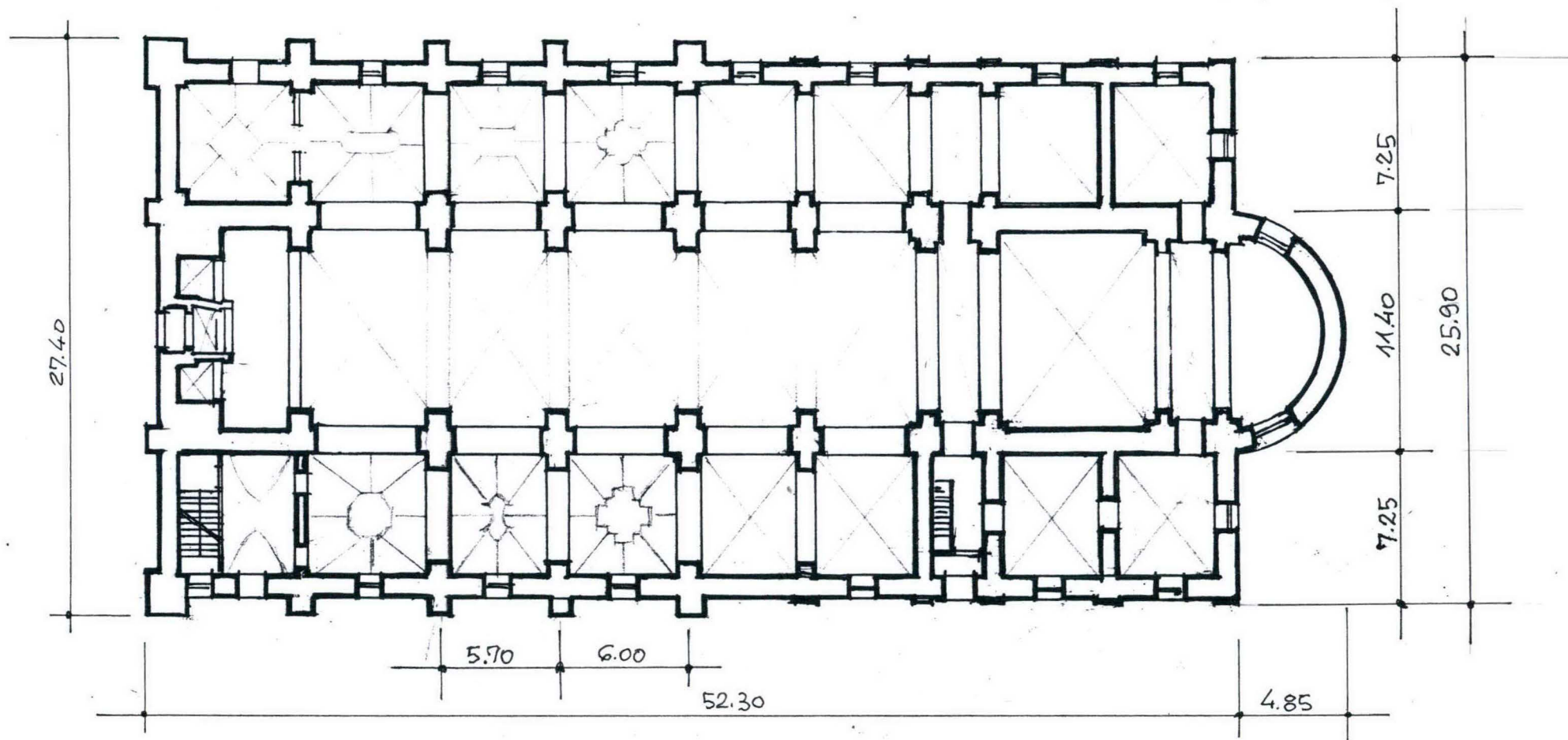
KIELCE - KOŚCIÓŁ KATEDRALNY

- SYTUACJA



2

1. Miejscowość K I E L C E	2. Obiekt (nazwa jak w karcie) kościół parafialny katedralny p.w. Wniebowzięcia NMP	3. Zawartość wkładki (nazwa obiektu lub materiału uzupełniającego) rzut
-------------------------------	---	--



Wkładkę założył:
(imię, nazwisko, data)

Miejsce przechowywania negatywów: