

A	B	C	D	E	F	G	H	I	J	K	L	Ł	M	N	O	P	R	S	T	U	V	W	X	Y	Z	Nr 911
---	---	---	---	---	---	---	---	---	---	---	---	---	---	---	---	---	---	---	---	---	---	---	---	---	---	--------

1. Obiekt 10013

Zespół dworski - STAJNIA (3)

2. Czas powstania

2 poł.XIX.w.

3. Miejscowość

LUDYNIA



4. Adres **Ludynia**
29-105 Krasocin

nr hipoteczny

5. Przynależność administracyjna
województwo **kieleckie**
gmina **Krasocin**

powiat **Włoszczowa**

6. Poprzednie nazwy miejscowości
Lugdunia, Ludynia

7. Przynależność administracyjna przed 1 VI 1975

województwo **kieleckie**

powiat **Włoszczowa**

8. Właściciel i jego adres

Radom
ul.Gagarina 13/17 m.9

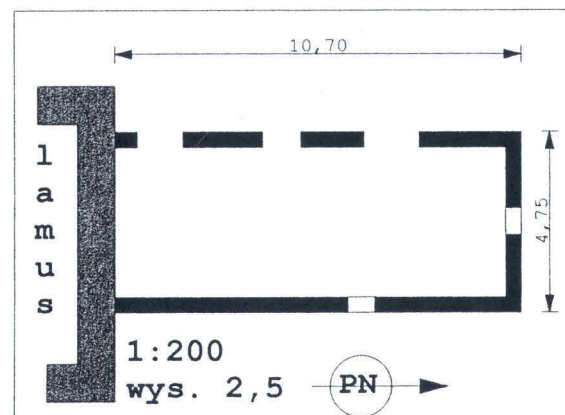
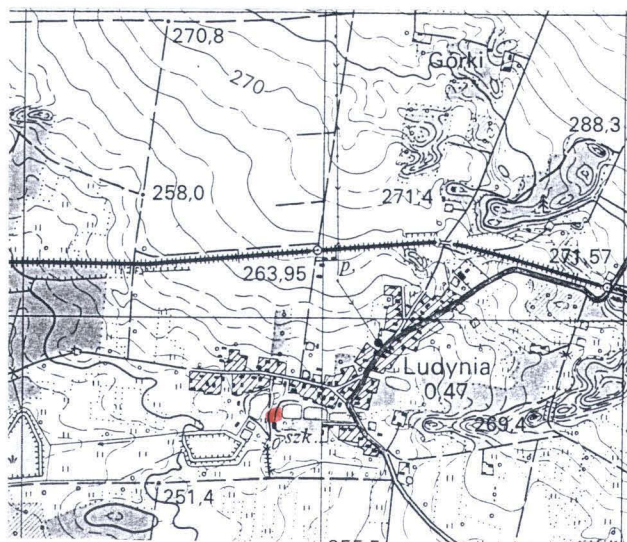
9. Użytkownik i jego adres

Radom
ul.Gagarina 13/17 m.9

10. Rejestr zabytków

Nr

data



12. Autorzy, historia obiektu, określenia stylu

Budynek wzniesiony prawdopodobnie w 2 poł.XIX.w. przystawiony do starszego lamusa. Mieścił być może stajnię cugową. Po 1945 remiza OSP. 1986 przejęty - wraz z lamusem - przez ówczesnego właściciela dworu [REDAKTOWANE] w 1996 kupiony wraz z dworem przez [REDAKTOWANE] z Radomia.

Budynek gospodarczy bezstylowy

13. Opis, sytuacja, materiał i konstrukcja, rzut, bryła, elewacje, wnętrze, wyposażenie, instalacje

SYTUACJA: Budynek usytuowany w pd-zach. części wsi, 100 m na pd od zabudowy; w parku dworskim, przystawiony do pn ściany lamusa, z którego piwnicą połączony otworem. Na osi aleji dojazdowej od strony wsi.

MATERIAŁ I KONSTRUKCJA:

fundamenty z kamienia wapiennego łamanego na zaprawie wapiennej
ściany obwodowe z kamienia wapiennego łamanego , obustronnie tynkowane
stropy strop drewniany belkowy otwarty na więźbę dachową
więźba dachowa drewniana stolcowo-płatwiowa ze stolcem opartym na belkach stropowych; końce krokwi przedłużone z okap dachu

pokrycie dachu dachówka cementowa zakładkowa

otwory prostokątne, nadproża od środka łukowate

posadzka glinobita

drzwi drewniane spągowo-deskowe; wrota podwójne dzielone w poziomie

okna drewniane ościeżnicowe pojedyncze

RZUT: Na rzucie prostokąta o wym. z wejściami od zach., jedno duże pomieszczenie; w ścianie pd otwór do lamusa

BRYŁA: prostopadłościenny, 1-kondygnacyjny, kryty dachem dwuspadowym

ELEWACJE: parterowe, osłonięte od góry okapem dachu, niearchitektoniczne

elewacja zach. wejściowa z dwiema parami drzwi - od pn szerokie wrota

elewacja pn 1 osiowa zamknięta wysokim trójkątnym szczytem z drzwiami; w parterze małe okienka na osi

elewacja wsch. z dwoma małymi okienkami, w części pd z zachowanym tynkiem

elewacja pd przystawiona do lamusa

WNĘTRZA: salowe, otwarte na więźbę dachową

INSTALACJE: brak

14. Kubatura	15. Powierzchnia użytkowa	16. Przeznaczenie pierwotne	17. Użytkowanie obecne
180 m ³	50 m ²	stajnia	składzik
18. Prace budowlane i konserwatorskie, ich przebieg i dokumentacja		19. Stan zachowania FUNDAMENTY: stan dobry ŚCIANY ZEWNĘTRZNE: zawilgocone, rozległe ubytki tynku STROPY: belki zaatakowane przez drewnojady WIEŻBA DACHOWA: zachowana słabo, okapowe końce krokwi w stanie złym POKRYCIE DACHU: niewielkie nieszczelności	
		20. Najpilniejsze postulaty konserwatorskie remont więźby i pokrycia dachowego, izolacja wilgociowa ścian	

21. Akta archiwalne (rodzaj akt, numer i miejsce przechowywania)

24. Uwagi różne

25. Opracował

tekst

Anna Myślińska

X 1997

A. Myślińska

plany i rysunki

Anna Myślińska

X 1997

A. Myślińska

zdjęcia fotogr.

Anna Myślińska

X 1997

A. Myślińska

miejsce przechowywania negatywów Państwowa Służba Ochrony Zabytków
o.Kielce

Karta po wypełnieniu podlega ochronie na podstawie przepisów prawa autorskiego

22. Bibliografia

26. Adnotacje o inspekcjach, informacje o zmianach (daty, imiona i nazwiska wypełniających)

23. Źródło ikonograficzne i fotografia

27. Załączniki

LUDYNIA gm. Krasocin

ZESPÓŁ DWORSKI - STAJNIA (3)

DOKUMENTACJA FOTOGRAFICZNA

SPIS FOTOGRAFII:

1. Elewacja zach. - strona tytułowa
2. Elewacja wsch.
3. Elewacja pn



2



3

