

1. Obiekt

KOŚCIÓŁ KLASZTORNY CYSTERSÓW P.W. ŚW. FLORIANA
I N.P. MARII, OBECNIE PARAFIALNY

2. Czas powstania

I poł. XIII w.
1697, 1770-90

3. Miejscowość

K O P R Z Y W N I C A

11. Zdjęcia rzutu, przekroju, sytuacja, orientacja



4. Adres

Koprzywnica,
- ul. Krakowska 136
nr hipoteczny

5. Przynależność administracyjna

województwo tarnobrzegskie

gmina Koprzywnica

pow. SANDOMIERZ

6. Poprzednie nazwy miejscowości

7. Przynależność administracyjna
przed 1 VI 1975

województwo kieleckie

powiat Sandomierz

8. Właściciel i jego adres

Parafia rzym.-kat. w Koprzywnicy,
ul. Krakowska 20,
diec. sandomierska

9. Użytkownik i jego adres

J. W.

10. Rejestr zabytków

Nr 118/A data 14.06.1977
10/A z 10.01.1966



12. Autorzy, historia obiektu, określenia stylu.

- Fundacja kościoła i klasztoru w 1185 r. przez Kazimierza Sprawiedliwego i Mikołaja Bogorię jako filii opactwa w Morimond. Kościół wzniesiony w l. 1207-1240. W 1218 r. konsekracja prezbiterium i transeptu. Na pocz. XVI w. podwyższono dachy i nadmurowano szczyty transeptu i prezbiterium. W XVII w. powiększono okna, zamykając je odcinkowo. W 1697 r. dobudowana zakrystia. W 1720 r. rozebrano kaplicę bliźnią między prezbiterium a pd. ramieniem transeptu. Ok. 1770-90 r. wzniesiono, przypuszczalnie wg projektu ks. Józefa Kraśnickiego fasadę zachodnią z kruchtą oraz wieżę na sygnaturkę. Kasata klasztoru cystersów w 1819 r. Od 1821 kościół pełni funkcję parafialnego. W 1915 r. w czasie działań wojennych, spalony dach. Odbudowa prowadzona w 1920 r. przez Adolfa Szyszko-Bohusza. Ponowne uszkodzenie kościoła w czasie wojny w 1939 r.
- Obiekt posiada charakter stylowy późnoromański. Fasada późnobarokowa. Zakrystia barokowa.

13. Opis sytuacji, materiału konstrukcyjnego, rzutu, bryły, elewacji, wnętrza, wyposażenie, instalacje

- Sytuacja: położony na terenie płaskim, na zach. skraju miasta, po wsch. stronie drogi Sandomierz - Kraków. Orientowany. Do pn. ramienia transeptu przylega skrzydło klasztoru, do pd. biblioteka. Na pn.-wsch. od kościoła położona opactówka, a na pd.-wsch. plebania. Na pd. od kościoła usytuowany wikariat. Przed fasadą położona kostnica. Na wsch. od zespołu kościelnego rozciąga się sad.
- Materiał i konstrukcja: wzniesiony z ciosów piaskowcowych, stanowiących oblicowanie obustronne. Wnętrze muru wypełnione kamieniem łamanym na zaprawie wapiennej. Ciosy o powierzchni licowej prostokątnej ułożone w regularne warstwy o wysokości 27-32 cm. Długości poszczególnych ciosów wynoszą 50 + 90 cm. Wszystkie elementy dekoracyjne i konstrukcyjne, jak filary, półkolumny, słupki, żebra i zworniki sklepienne, portale wykonane są z elementów piaskowca. Szczyty prezbiterium i transeptu murowane z cegieł. Fasada zach. i zakrystia murowane z cegieł, otynkowane zaprawą wapienną. Więźba dachowa drewniana, konstrukcji wieszarowej. Dachy nawy, transeptu i prezbiterium kryte dachówką rzymską. Dachy naw bocznych, krucht, zakrystii i hełm sygnaturki wykonane z blachy miedzianej. Wnętrze nakryte sklepieniami krzyżowo-żebrowymi. Posadzka z płyt piaskowca. Okna w ramach i futrynach żelaznych, z żelaznymi kratami. Drzwi drewniane, klebkowe, ćwiekowane. Wewnątrz drzwi deskowe, na zawiasach pasowych. Na fasadzie figury z szarego piaskowca.
- Rzut: orientowany, bazylikowy trójnawowy z transeptem. Korpus nawowy czteroprzęślowy z transeptem o jednoprzęsłowych ramionach, wysuniętych nieco poza linię naw bocznych. Przęsła nawy głównej i transeptu zbliżone do kwadratu. Przęsła naw bocznych prostokątne, ułożone dłuższym bokiem równolegle do osi kościoła. Prezbiterium prostokątne, jednoprzęsłowe, równe szerokością nawie głównej. W narożu między prezbiterium a północnym ramieniem transeptu niewielka kwadratowa kaplica. Między kaplicą a budynkiem klasztoru mała prostokątna sionka, prowadząca do czworobocznej zakrystii. Zakrystia usytuowana między prezbiterium, wysunięta w 2/3 poza lico jego ściany wschodniej, a kaplicą z sionką. Od strony zach., w środkowej części fasady, kwadratowa kruchta.
- Bryła: korpus nawowy prostopadłościenny, bazylikowy, z nawą środkową wyższą, nakrytą dachem dwuspadowym, oraz bocznymi niższymi, sięgającymi do 1/2 wysokości nawy głównej, nakrytymi dachami pulpitowymi. Transept prostopadłościenny, usytuowany poprzecznie do naw, o wysokości równej nawie środkowej, wysuniętym nieco poza lico naw bocznych. Nakryty dachem dwuspadowym tej samej wysokości co dach nawy głównej. Na skrzyżowaniu nawy głównej i transeptu ośmioboczna wieża na sygnaturkę, z obiegającą galeryjką, nakryta zwielokrotnionym hełmem cebulastym. Prezbiterium tej samej wysokości i szerokości co nawa środkowa, prostopadłościenna, nakryta dachem dwuspadowym. Między prezbiterium a pn. ramieniem transeptu niższa, czworoboczna kaplica nakryta dachem pulpitowym. Do kaplicy i prezbiterium przylega prostopadłościenna zakrystia, sięgająca do połowy wysokości prezbiterium, nakryta dachem czterospadowym. Przy fasadzie zach. prostopadłościenna kruchta, o wysokości ścian nawy głównej, nakryta niskim dachem dwuspadowym.
- Elewacje: nie tynkowane, na niskim, profilowanym cokole, podzielone lizenami, zwieńczone profilowanymi gzymsami. Fasada zach. otynkowana, bezwieżowa, trójdzielna, dwukondygnacyjna, zwieńczona dwustrefowym szczytem. Przy części środkowej piętrowa kruchta, zwieńczona szczytem. Kondygnacje i szczyty podzielone bogato profilowanymi gzymsami. Wszystkie naroża zaokrąglone, ujęte pilastrami.

14. Kubatura	15. Powierzchnia użytkowa	16. Przeznaczenie pierwotne	17. Użytkowanie obecne
12500 m ³	1800 m ²	sakralne	sakralne
18. Prace budowlane i konserwatorskie, ich przebieg i dokumentacja		19. stan zachowania (fundamenty, ściany zewnętrzne, ściany wewnętrzne, sklepienia, stropy, konstrukcje dachowe, pokrycie dachu, wyposażenie i instalacje)	
- Remonty i prace konserwatorskie prowadzone w latach 1929-30, 1936-7, 1957-60. W 1966 r. konserwowane polichromie.		- Stan ogólny: dość dobry. - Fundamenty i ściany w dolnych partiach dość znacznie zawilgocone i zagrzybione. - Wieżba dachowa: dobra. - Pokrycie dachowe: dobre. - Sklepienie: dobre. - Posadzki: dobre. - Wyposażenie: dobre. - Instalacje: dobre.	
		20. Najpilniejsze postulaty konserwatorskie	
		- Osuszenie fundamentów i ścian.	

21. Akta archiwalne (rodzaj akt, numer i miejsce przechowywania)

- Monumenta Poloniae Historica, III.
- J. Długosz, Vitae episcoporum, Opus Omnia II.
- J. Długosz, Liber beneficiorum, III.
- S. Puławski, Opis kościołów dekanatu i dzieje klasztoru w Koprzywnicy, rkps Archiwum Sem. Duch. w Sandomierzu.

22. Bibliografia

- J. Wiśniewski, Dekanat sandomierski, Radom 1915.
- F.M. Sobieszczański, Kościół pocysterski w Koprzywnicy, "Tygodnik Ilustrowany", 1860.
- W. Łuszczkiewicz, Kościół i reszty klasztoru cysterskiego w Koprzywnicy, "SKHS", III, 1888.
- T. Szydłowski, Pomniki architektury epoki piastowskiej w województwach krakowskim i kieleckim, Kraków 1928.
- Tenże, Ruiny Polski, Kraków 1919.
- K.Z.Sz.P. t.III, woj. kieleckie, z.11, pow. sandomierski, oprac. J. Łoziński i T. Przypkowski, Warszawa 1962.
- Z. Świechowski, Budownictwo romańskie w Polsce, Warszawa 1963.
- A. Olszewski, Życie i twórczość architekta ks. Józefa Krasnickiego "BHS" XIX 1967.

23. Źródła ikonograficzne i fotografia (rodzaj, miejsce przechowywania, sygnatury)

24. Uwagi różne

25. Opracował

tekst mgr Piotr Mras IV-VIII 1986 r.

imię, nazwisko, data, podpis

plany, rysunki mgr Piotr Mras IV-VII 1986 r.

imię, nazwisko, data, podpis

zdjęcia fotogr. mgr Piotr Mras IV-V 1986 r.

imię, nazwisko, data, podpis

miejsce przechowywania negatywów BBiDZ Tarnobrzeg

Karta po wypełnieniu podlega ochronie na podstawie przepisów prawa autorskiego

26. Adnotacje o inspekcjach, informacje o zmianach (daty, imiona i nazwiska wypełniających)

27. Załączniki

Wkładki szt.3

1. Miejscowość

K O P R Z Y W N I C A

2. Obiekt (nazwa jak w karcie)

KOŚCIÓŁ KLASZTORNY CYSTER-
SÓW P.W.ŚW.FLORIANA I N.P.
MARII, OB. PARAFIALNY

3. Zawartość wkładki (nazwa obiektu lub materiału uzupełniającego)

Dalszy ciąg punktu 13-go.

Podziały ramowo-płycinowe na licach całej fasady i kruchty. Kruchta w przyziemiu z otworami drzwiowymi w trzech ścianach. Frontowe prostokątne, zamknięte koszowo, boczne prostokątne, z prostokątnymi nadświetlami nad każdym. Na piętrze od frontu balkon z ażurową, żeliwną balustradą, wsparty na trzech wolutowych konsolach, na który prowadzi prostokątne, koszowo zamknięte wejście, z okrągłym nadświetlem. W elewacjach bocznych II kondygnacji kruchty prostokątne zamknięte półkoliście okna z okrągłymi nadświetlami. Na osiach bocznych fasady w przyziemiu szerokie, półkolistе okna. W drugiej kondygnacji prostokątne, zamknięte półkoliście wnęki. Wszystkie otwory fasady w obramieniach pilastrów i profilowanych, z kluczami, w kruchcie dodatkowo z gzymsami obejmującymi nadświetla. Dwustrefowy szczyt fasady podzielony gzymsami i pilastrami, ujęty spływami, zwieńczony przerwany przyczółkiem, na którym figury N.P. Marii Niepokalanie Poczętej i adorujących Aniołów. Po bokach szczytu figury śś. Benedykta i Bernarda ze Sieny. Szczyt kruchty zakończony profilowanym, bogato wykrojonym gzymsem, zwieńczony figurą św. Floriana i wazonami z boków. Elewacje boczne naw czteroosiowe. W elewacji pd. okna prostokątne, zamknięte odcinkowo w ścianie nawy bocznej i środkowej. W elewacji pn. w ścianie nawy środkowej okna prostokątne, zamknięte odcinkowo, w nawie boczne okna mniejsze, prostokątne, zamknięte półkoliście oraz portal na osi wsch. Portal lekko wysunięty, uskokowy, zamknięty półkoliście. Otwór drzwiowy prostokątny, ujęty parami kolumniek z głowicami kostkowymi, pokrytymi dekoracją roślinną. Wałki archiwolt gładkie. Nad portalem niewielkie, prostokątne, zamknięte półkoliście, mocno rozglifione. Na elewacji ślady arkad. Elewacja wsch. prezbiterium podzielona gzymsem na dwie strefy. W strefie dolnej, podzielonej zdwojonymi lizenami na trzy pola, trzy prostokątne, zamknięte półkoliście, rozglifione wnęki. W strefie górnej, ujętej lizenami, duża, okrągła wnęką o profilowanych krawędziach, nad którą okienko szczelinowe. Górna część szczytu nadbudowana z cegły, z trzema półkoliście zamkniętymi wnękami. W ścianach bocznych pojedyncze zamknięte odcinkowo okna. W ścianach transeptu pojedyncze otwory okienne, zamknięte odcinkowo. Szczyty nadbudowane ceglami z wnękami prostokątnymi, ostrołukowymi i kolistymi. W zwieńczeniu szczytu pn. kamienny kartusz z herbem TOPÓR. Na wsch. ścianie transeptu pd. widoczne czoło zamurowanej, ostrołukowej arkady wejściowej. Elewacje zakrystii otynkowane, zwieńczone profilowanym gzymsem. Ściana pn. podzielona lizenami. W ścianie pn. i wsch. po dwa prostokątne okna.

- Wnętrze: nawa główna, boczne, prezbiterium, kaplica bliźnia i transept nakryte sklepieniem krzyżowo-żebrowym na gurtach z żebrami przyściennymi i zwornikami. Korpus nawowy trójnawowy, czteroprzęsłowy. Nawy w układzie bazylikowym, ze środkową wyższą, oświetloną oknami nad nawami bocznymi. Nawy boczne niższe, oświetlone odrębnymi oknami, otwarte do nawy głównej półkoliście zamkniętymi arkadami filarówymi. Cokoły filarów profilowane, a zdwojone gurdy wsparte na profilowanych gzymsach. Prezbiterium i transept nie wyodrębnione, o wysokości i szerokości nawy środkowej. Prezbiterium jednaprzęsłowe, podwyższone. W zach. prześle nawy środkowej murowany chór muzyczny, o wklęsłej linii parapetu, otwarty w przyziemiu szeroką, zamkniętą koszowo arkadą. Gurdy sklepień wsparte w nawie głównej i transepcie na wspornikach lub impostach zdwojonych filarów przyściennych, przy skrzyżowaniu transeptu z prezbiterium na głowicach wydatnych słupek, w nawach bocznych na impostach zdwojonych filarów przyściennych, w przejściu z naw bocznych i kaplicy bliźniej do transeptu na głowicach półkolumn.

/Dalszy ciąg na wkładce nr 2/

Wkładkę złożył: mgr Piotr Mras VII 1986 r.

(imię, nazwisko, data)

Miejsce przechowywania negatywów: BBiDZ Tarnobrzeg

Wzór ODZ 1978 r.

1. Miejscowość

K O P R Z Y W N I C A

2. Obiekt (nazwa jak w karcie)

KOŚCIÓŁ KLASZTORNY CYSTER-
SÓW P.W.ŚW.FLORIANA I N.P.
MARII, OB. PARAFIALNY

3. Zawartość wkładki (nazwa obiektu lub materiału uzupełniającego)

Dalszy ciąg punktu 13-go.

Spływy żeber w nawach podtrzymywane przez gzymsy filarów przysściennych, przy skrzyżowaniu transeptu z prezbiterium przez głowice słupek, w przejściu z naw bocznych i kaplicy bliźniej do transeptu na głowicach ćwierćkolumnienek oraz przez samodzielne wsporniki w narożach transeptu i prezbiterium. Głowice wiązek i słupek przy skrzyżowaniu oraz półkolumn między nawami bocznymi i transeptem koszykowe, z dekoracją roślinną i geometryczną. Bazy słupek i półkolumn profilowane, z narożnymi listkami. Wsporniki w nawach i transepcie pokryte płaskorzeźbioną dekoracją plecionkową lub roślinną. Zworniki dekorowane płaskorzeźbami o motywach rozet, plecionki, w transepcie z przedstawieniem baranka z krzyżem i ręką, w nawie pd. z barankiem, w pn. z orłem. Pola tarcz sklepiennych z oknami, w nawie środkowej, transepcie i prezbiterium, wydzielone profilowanym gzymsem. W zakrystii sklepienie kolebkowe z lunetami, w sionce koleba, w kruchcie zach. koleby krzyżowe. Posadzka z płyt kamiennych szarych, białych i czarnych ułożonych szachownicowo. Ściany i sklepienia, oprócz filarów i półkolumn, otynkowane, pokryte polichromią. Na pd. ścianie prezbiterium scena Sądu Ostatecznego, w strefie dolnej Maria z Ewą i drzewem rajskim. Na wsch. ścianie prezbiterium Chrystus z duszą Marii, Matka Boska z Dzieciątkiem. Przedstawienia świętych i sceny symboliczne na filarach nawy głównej. Na sklepieniu naw i transeptu oraz podłuczach i ościeżach arkad polichromia o motywach roślinnych i okuciwych.

- Wypożyczenie: ołtarz główny, barokowy, 2 ćw. XVII w., z rzeźbami świętych oraz obrazem Wniebowzięcia, ołtarze boczne /11/ barokowe z XVII i XVIII w., w transepcie i przy filarach, ambona w stylu regencji, z I poł. XVIII w., stalle barokowe, XVII w., konfesjonał barokowy, XVIII w., chrzcielnica gotycka XV w., w zakrystii szafy barokowe XVII/XVIII w., epitafia marmurowe XVII-XVIII.
- Instalacje: elektryczna

Wkładkę założył: mgr Piotr Mras VII 1986 r.

(imię, nazwisko, data)

Miejsce przechowywania negatywów: BBiDZ Tarnobrzeg

Wzór ODZ 1978 r.

1. Miejscowość

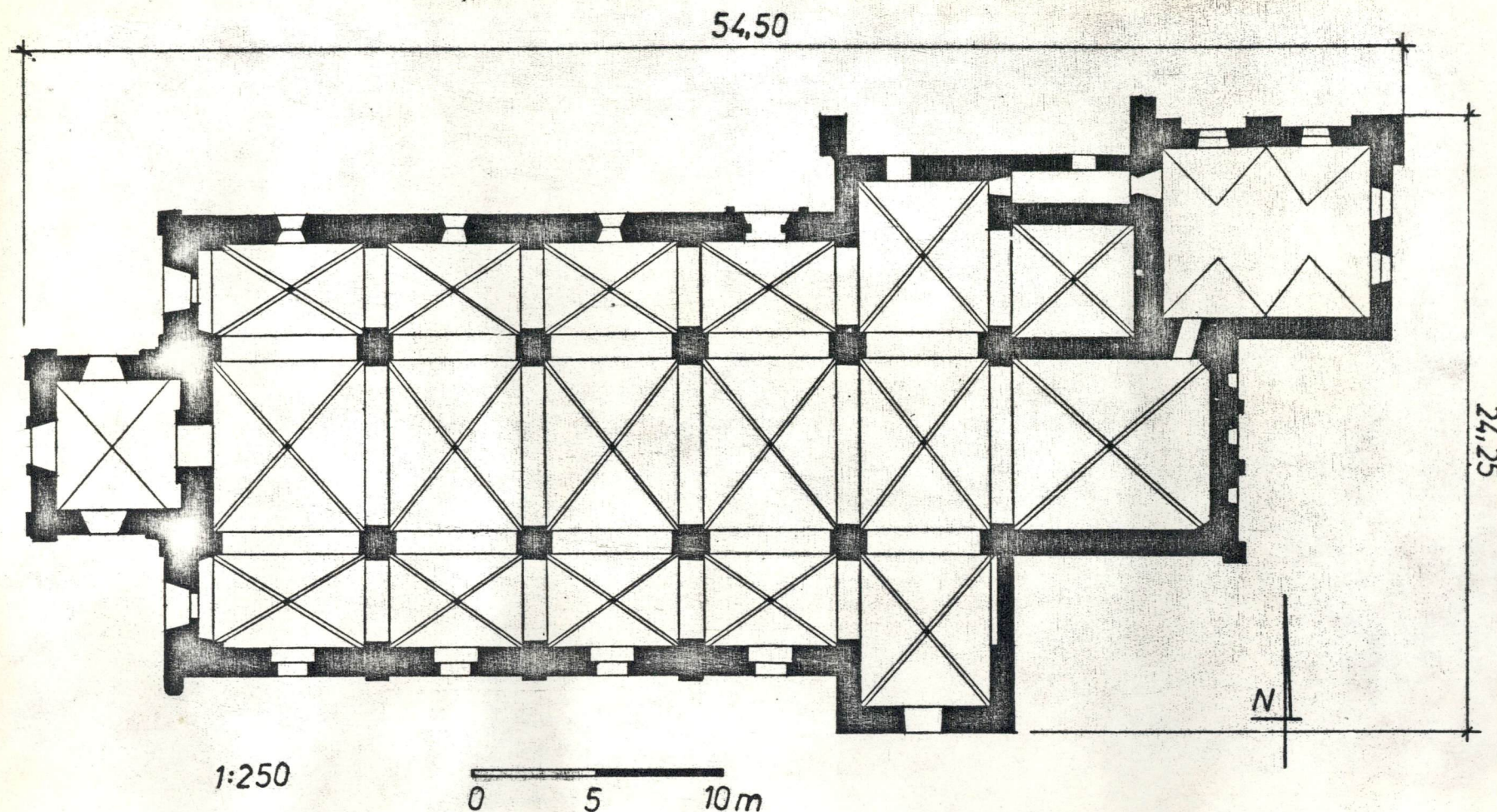
KOO P R Z Y W N I C A

2. Obiekt (nazwa jak w karcie)

Kościół klasztorny cystersów,
ob.parafialny

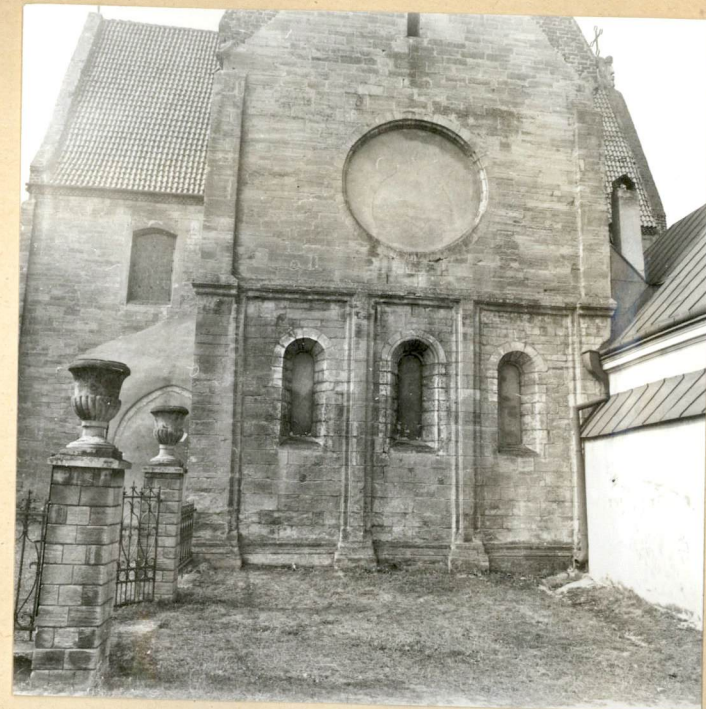
3. Zawartość wkładki (nazwa obiektu lub materiału uzupełniającego)

plany, fotografie

Wkładkę założył: mgr Piotr Mras VIII 1986
(imię, nazwisko, data)

Miejsce przechowywania negatywów: BBiDZ Tarnobrzeg

Wzór ODZ 1978 r.



III. Miejscowość

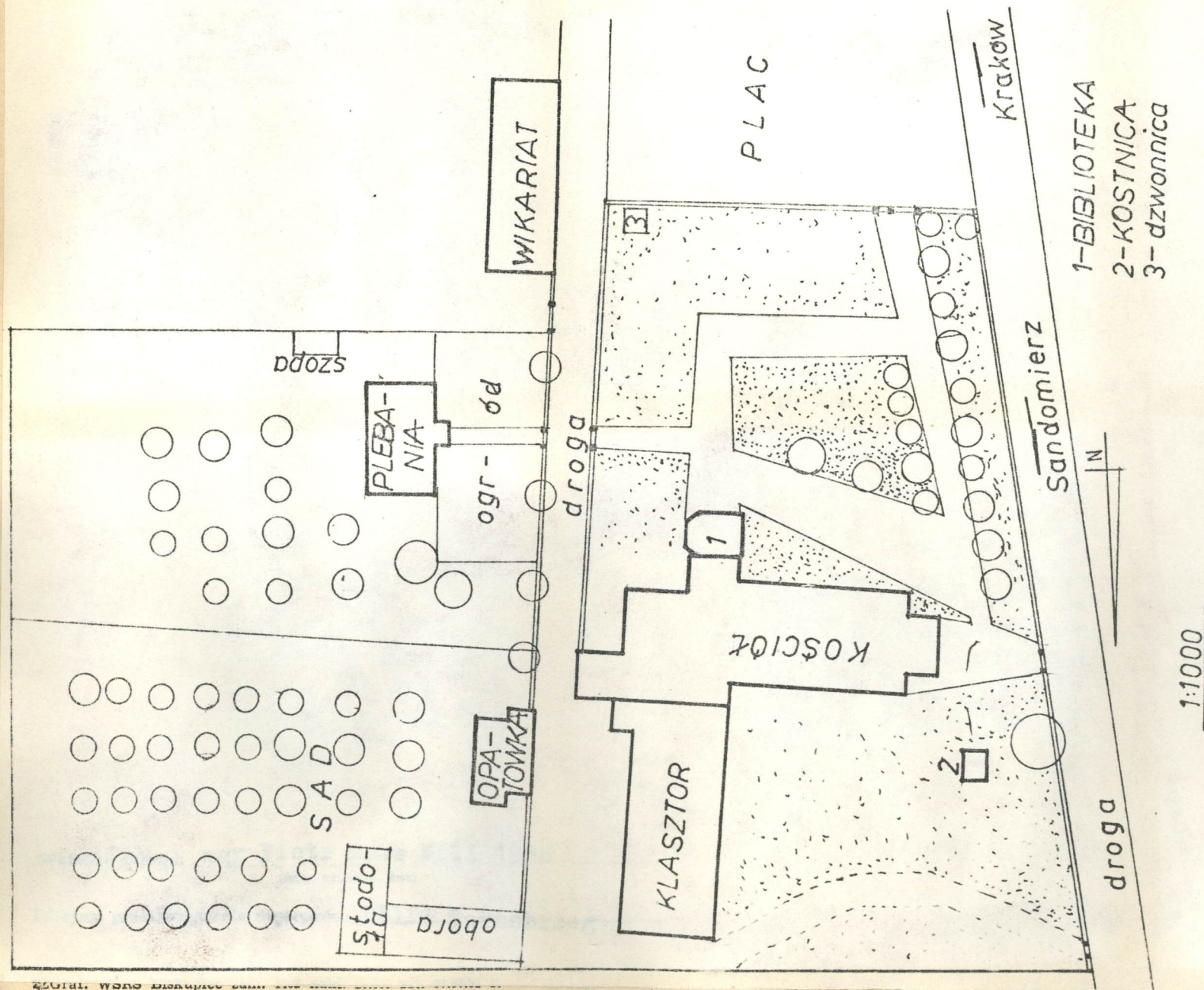
K O P R Z Y W N I C A

2. Obiekt (nazwa jak w karcie)

Kościół klasztorny cystersów,
ob.parafialny

3. Zawartość wkładki (nazwa obiektu lub materiału uzupełniającego)

fotografie





1. Miejscowość

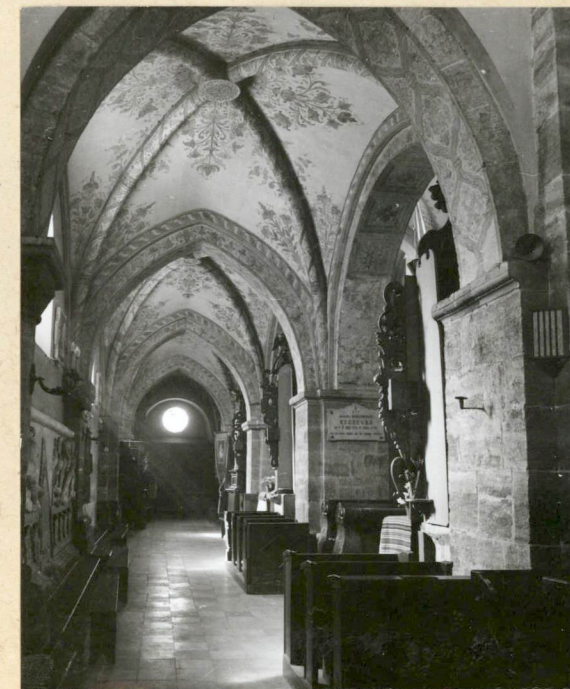
K O P R Z Y W N I C A

2. Obiekt (nazwa jak w karcie)

Kościół cyst., ob. parafialny

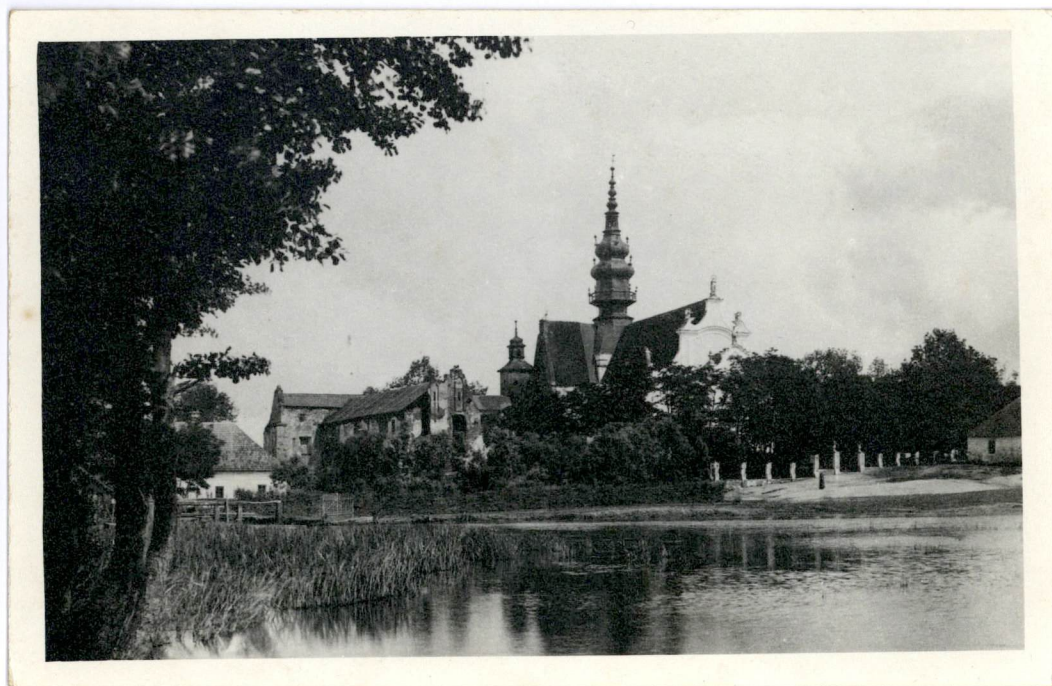
3. Zawartość wkładki (nazwa obiektu lub materiału uzupełniającego)

fotografie





1. Miejscowość <u>KOPRZYWNICA</u>	5. Obiekt (nazwa jak w karcie) <u>KOŚCIÓŁ KLASZTORNY CYSTERSÓW</u>	6. Zawartość wkładki (nazwa materiału uzupełniającego) <u>ZDJĘCIA ARCHIWALNE</u>
2. Gmina		
3. Powiat <u>SANDOMIERSKI</u>		
4. Województwo <u>ŚWIĘTOKRZYSKIE</u>		



Kościół i klasztor od zachodu
Fot przed 1915 r.



Kościół od północy
Fot przed 1915 r.

Wkładkę założył: JULIUSZ WENDLANDT, 2012
(imię, nazwisko, data)

Miejsce przechowywania negatywów



1



3



2

1. KOŚCIÓŁ PO SPALENIU DACHÓW w 1915~
2. KOŚCIÓŁ PRZEZWOZYCZNIE POKRYTY STRZECIĄ
3. KOŚCIÓŁ PRZED ODBUDOWĄ WIEŻY /SYGNATURKI/ w 1954~