

1. Obiekt 6211

Zespół dworsko-folwarczny - SPICHLERZ PD /5/

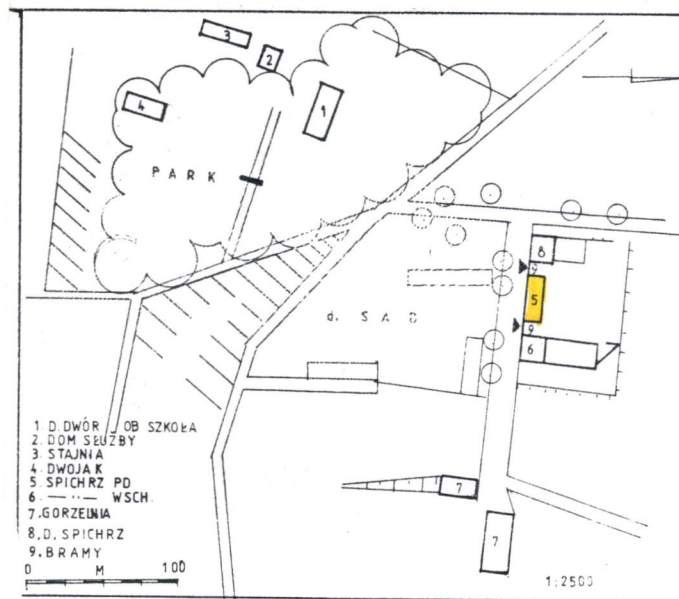
2. Czas powstania

kon. XVIII. w.

3. Miejscowość

MOTKOWICE

11. Zdjęcia. rzut, przekrój, sytuacja. orientacja



4. Adres

28 312 MOTKOWICE

nr hipoteczny

5. Przynależność administracyjna

województwo kieleckie

gmina Imielno

pow. Jędrzejów

6. Poprzednie nazwy miejscowości

Matkowice

7. Przynależność administracyjna
przed 1 VI 1975

województwo kieleckie

powiat Jędrzejów

8. Właściciel i jego adres

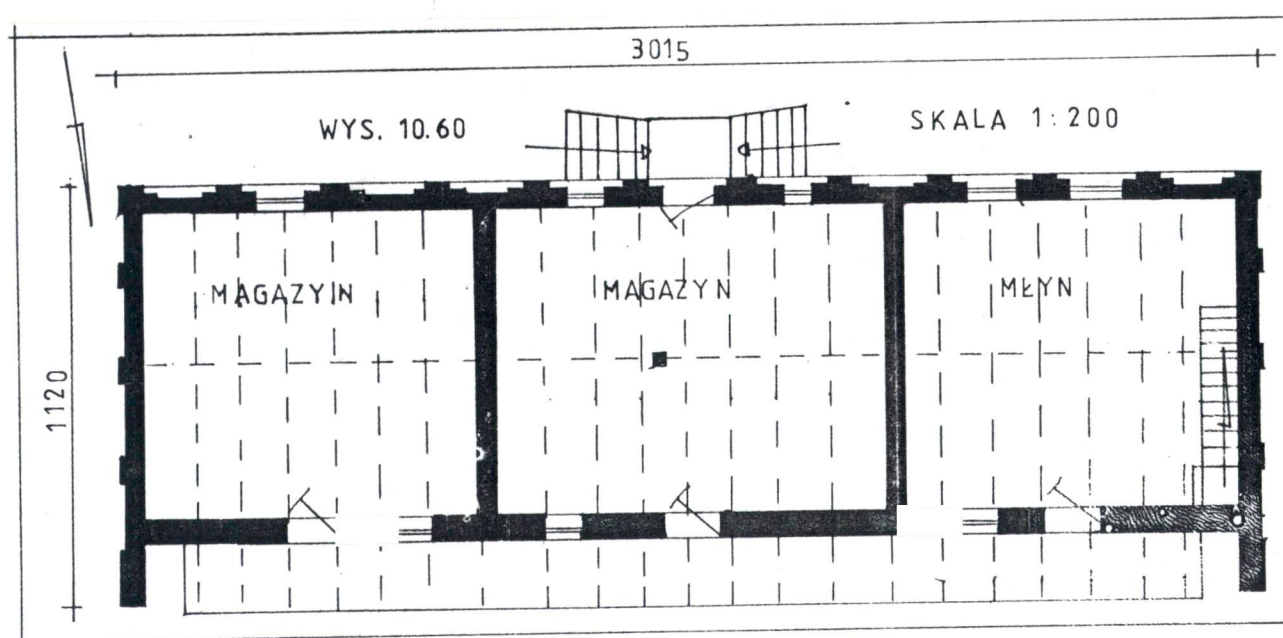
Rolnicza Spółdzielnia
Produkcyjna w Motkowic-
ach

9. Użytkownik i jego adres

Rolnicza Spółdzielnia
Produkcyjna w Motkowic-
ach

10. Rejestr zabytków

Nr 214 data 2.08.1976



12. Autorzy, historia obiektu, określenia stylu

SPICHLERZ PD wystawiony wraz z zespołem zabudowań gumna w końcu XVIII. wieku, po przejęciu majątku w Motkowicach przez bogatą rodzinną Lanckorońskich h. Zadora z Brzezia. Wystawiony wraz z dwoma narożnymi spichlerzami od wschodu i zachodu, z którymi połączony reprezentacyjnymi bramami. Wieża dachowa niewątpliwie przebudowana w końcu wieku XIX. lub później. Wmurowana w fasadzie plakieta z datą "1835 r." odnosi się zapewne do jakiejś przebudowy budynku. Formy architektoniczne fasady pd są typowe dla przełomu 2. i 3. ćwierci XIX. wieku.

W czasie II. wojny w spichlerzu przebywali przejściowo więźniowie. Po 1945 roku budynek przejęty przez RSP "Zwycięstwo" w Motkowicach. W 1952 roku w części zachodniej przyziemia urządzono młyn, pozostałe pomieszczenia parteru użytkowane jako magazyn.

Budynek o formach neoklasycystycznych.

13. Opis, sytuacja, materiał i konstrukcja, rzut, bryła, elewacje, wnętrze, wyposażenie, instalacje

SYTUACJA: SPICHLERZ usytuowany w pn części zespołu dworsko-folwarcznego, w obrębie czworobocznego gumna, w którym zajmuje środek reprezentacyjnej fasady pd. Połączony dwiema arkadowymi bramami z narożnymi wyższymi spichlerzami, z których wschodni przedłużony ku pn długą stodołą. Bryła spichlerza widoczna wzdłuż ulicy Gorzelnianej oraz od pn poprzez podwórze folwarczne.

MATERIAŁ I KONSTRUKCJA: Budynek konstrukcji ściennie-stropowej.

Fundamenty z łomu wapiennego z użyciem cegły, na zaprawie wapiennej.

Ściany z kamienia wapiennego z fragmentami z cegły ceramicznej, na zaprawie wapiennej, tynkowane. Ścianka działowa na poddaszu drewniana.

Wieża dachowa drewniana, belkowa, stolcowa o dwóch równoległych ściankach stolcowych wspierających dwujętkowe kozły.

Okap dachu od pn oparty na wysuniętych belkach stropowych parteru spiętych od dołu płatwią.

Dach kryty gontem na łątach, na gonce eternit falisty.

Podest pn drewniany oparty na wysuniętych belkach stropowych piwnicy.

Stropy belkowe nagie, pobite podłogami deskowymi. Większość belek ciosana, w piwnicy 40 x 30 cm, na parterze o fazowanych krawędziach 26 x 30 cm. Podparte podłużnym podciągami 30 x 37 cm, wtórnie opartym w piwnicy na ceglanych filarkach, w pomieszczeniach parteru na słupach drewnianych.

Schody drewniane, policzkowe, ażurowe z poręczami.

Drzwi drewniane, ramowe, od frontu szalowane deskami w romb, od środka pionowo. Okucia kowalskie, żelazne.

Okna ościeżnicowe, z kratami przewlekany, od pn małe, jednoskrzydłowe.

RZUT: Na planie prostokąta o wymiarach 10.50 x 30.15 m, wydłużonego wschód zachód. Trójpasmowy, jednotraktowy, z przelotowym pomieszczeniem środkowym i pasmami skrajnymi dostępnymi od pn. Schody do piwnicy i na strych przy ścianie zachodniej. Układ piwnic analogiczny, z pomieszczeniami w amfiladzie.

Poddasze podzielone w części wschodniej, użytkowe.

BRYŁA: Budynek w linii zabudowy, połączony w narożach pd bramami ze spichlerzami narożnymi. Korpus parterowy na wysokim cokole piwnic, nakryty dachem dwuspadowym kalenicowym z nieco wyższymi ścianami szczytowymi i murkami ogniowymi. Od pd pośrodku fasady wysoki podest wejściowy ze schodami lustrzanymi, nad nim ponad gzymsem duży naczółek. Od pn rampa pod okapem.

<p>14. Kubatura</p> <p>1600 m³</p>	<p>15. Powierzchnia użytkowa</p> <p>950 m²</p>	<p>16. Przeznaczenie pierwotne</p> <p>spichlerz zbożowy młyn zbożowy elektryczny</p>	<p>17. Użytkowanie obecne</p>
<p>18. Prace budowlane i konserwatorskie, ich przebieg i dokumentacja</p> <p>Po 1952 r. budynek adaptowany na młyn: wzmocniono stropy wykonano nową posadzkę w zach. części piwnic, adaptowano poddasze na cele użytkowe. W 1986 r. przeprowadzono remont budynku: otynkowano i pomalowano elewacje, przebudowano podest wejściowy od pd.</p>		<p>19 Stan zachowania (fundamenty, ściany zewnętrzne, ściany wewnętrzne, sklepienia, stropy, konstrukcje dachowe, pokrycie dachu, wyposażenie i instalacje)</p> <p>Budynek po remoncie. Stan techniczny wszystkich elementów dobry.</p> <p>Belki podestu pn w znacznym stopniu zniszczone.</p> <p>20. Najpilniejsze postulaty konserwatorskie</p>	

21. Akta archiwalne (rodzaj akt, numer i miejsce przechowywania)

24. Uwagi różne

22. Bibliografia

Katalog Zabytków Sztuki W Polsce, t.III, z.3

25. Opracował

tekst Krzysztof Myśliński IX 1994

imię, nazwisko, data, podpis

plany, rysunki Krzysztof Myśliński IX 1994

imię, nazwisko, data, podpis

zdjęcia fotogr. Krzysztof Myśliński IX 1994

imię, nazwisko, data, podpis

miejsce przechowywania negatywów MNRIPR-S Szreniawa

Karta po wypełnieniu podlega ochronie na podstawie przepisów prawa autorskiego

26. Adnotacje o inspekcjach, informacje o zmianach (daty, imiona i nazwisko wypełniających)

23. Źródło ikonograficzne i fotografia (rodzaj, miejsce przechowywania, sygnatury)

27. Załączniki

3 WYKADY

1. Miejscowość MOTKOWICE	2. Obiekt (nazwa jak w karcie) Zespół dworsko-folwarczny	3. Zawartość wkładki (nazwa obiektu lub materiału uzupełniającego) SPICHLERZ /5/ - c.d.p.13
-----------------------------	--	--

ELEWACJE: Elewacje - za wyjątkiem pn - zamknięte drobnoprofilowanym gzymsem uskokowo-simowym, na ścianach szczytowych niższym, uproszczonym, założonym wyżej, od pn odcinki gzymsu na wysokości gzymsu fasady pd na grubości muru. Fasada pd i ściany szczytowe na cokole, artykułowane pionowymi prostokątnymi wnękami - z wąskimi płycinami pośrodku - rozdzielonymi lizenami. Otwory prostokątne, pionowe, od pn okna małe.

Elewacja pd reprezentacyjna na wysokim cokole, jedenastoosiowa, z wejściem z podestu pośrodku i oknami w osiach 2., 3., 5., 7. i 10. Trzy środkowe osie zwieńczone wysokim trójkątnym naczółkiem ogzysmowanym jak korpus, z nieregularną płyciną arkadową, w której duże okno. Podest na szerokiej arkadzie, w której wejście do piwnicy, z dwoma symetrycznymi biegami schodowymi wzdłuż elewacji.

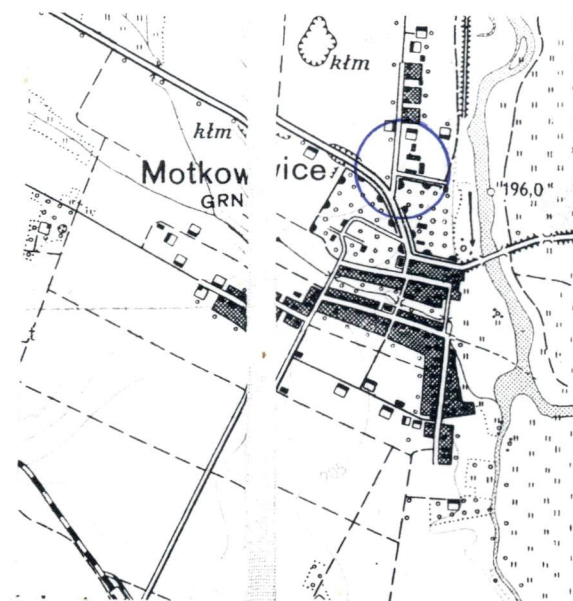
Elewacje szczytowe o czterech przesłach płycin, z wysoko umieszczonym gzymsem, ponad którym okna na osi: od wschodu owalne małe, od zachodu duże prostokątne.

Elewacja pn niska, przysłonięta głębokim okapem. Trzy regularne osie wejściowe i trzy małe okienka rozmieszczone niesymetrycznie.

WNĘTRZE: Pomieszczenia umiarowe prostokątne, w piwnicy i środkowej izbie parteru z podporami stropu. Piwnica od wschodu głębsza, z glifionymi ościeżami okiennymi. Za wyjątkiem wschodniej izby parteru wewnątrz budynku wypełnione urządzeniami młyńskimi.

WYPOSAŻENIE: Dawnego wyposażenia brak. Obecnie zespół współczesnych urządzeń młyńskich z mlewnikiem walcowym z odlewni w Radomsku.

INSTALACJE: Elektryczna przemysłowa.



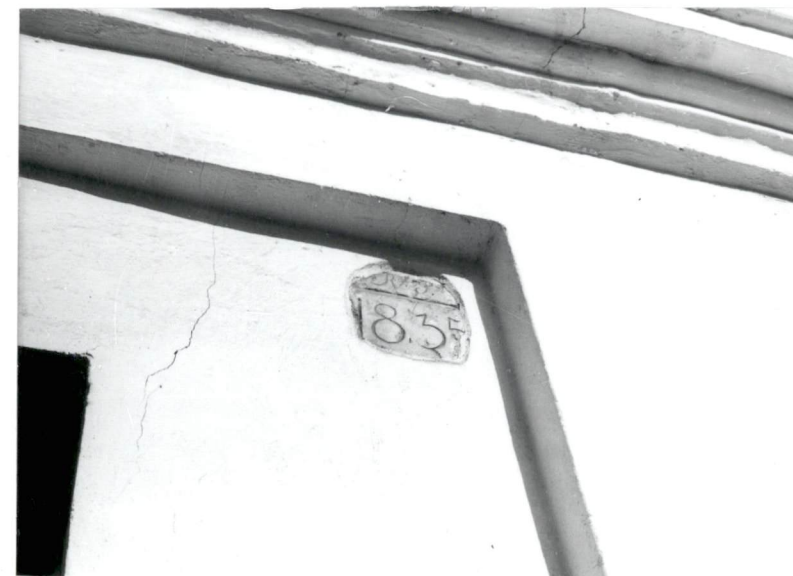
Krzysztof Myśliński IX 1994

Wkładkę założył:
(imię, nazwisko, data)

Miejsce przechowywania negatywów:

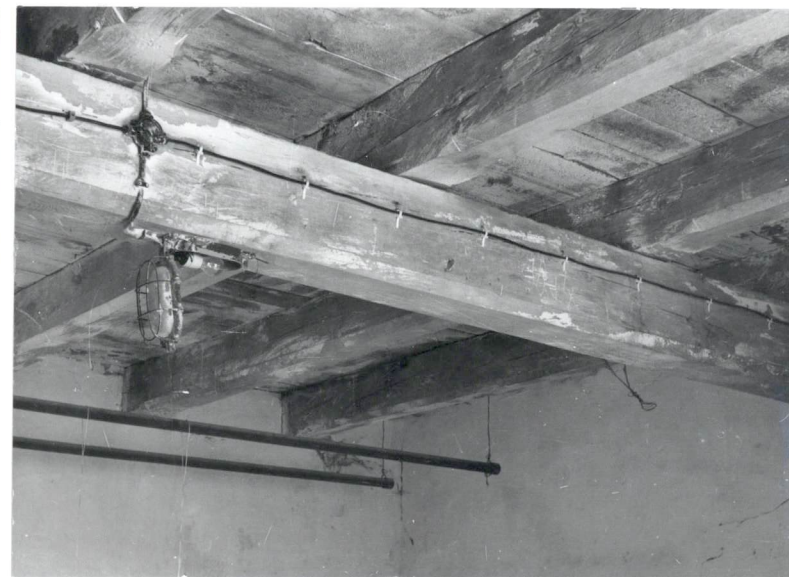
1. Miejscowość MOTKOWICE	2. Obiekt (nazwa jak w karcie) ZESPÓŁ DWORSKO-FOLWARCZNY	3. Zawartość wkładki (nazwa obiektu lub materiału uzupełniającego) SPICHLERZ /5/ fotografie
-----------------------------	--	--

1. Elewacja pn.
2. Fasada – część środkowa.
3. Fasada – fragment.
4. Elewacja wschodnia.
5. Elewacja zachodnia.
6. Okap w elewacji pn.
7. Podest j.w.
8. Strop przyziemia.
9. Drzwi zachodnie w elewacji pn.
10. j.w. – okucie.



Wkładkę założył: Krzysztof Myśliński
(imię, nazwisko, data)

Miejsce przechowywania negatywów: MNRI PR-S Szreniawa



1. Miejscowość MOTKOWICE	2. Obiekt (nazwa jak w karcie) SPICHLERZ /5/	3. Zawartość wkładki (nazwa obiektu lub materiału uzupełniającego) fotografie
-----------------------------	--	--



9 10

Wkładkę założył:
(imię, nazwisko, data)

Krzysztof Myśliński

Miejsce przechowywania negatywów:
MNRiPR-S Szreniawa