

1. Obiekt *h29/16*

HALA NAPRAW, ODLEWNIA I KUŹNIA (JKD 17)

2. Czas powstania

1928 - 1932

3. Miejscowość

JĘDRZEJÓW

11. Bud. kuźni od wsch., neg. 300/319/3 i bud. hall napraw od pld., neg. 500/44/34; Orientacja: 1 : 150 000.

4. Adres

ul. Dojazd 1
28-300 Jędrzejów

nr hipoteczny

5. Przynależność administracyjna

województwo kieleckie

gmina/pow. Jędrzejów

6. Poprzednie nazwy miejscowości

7. Przynależność administracyjna
przed 1 VI 1975

województwo kieleckie

powiat Jędrzejów

8. Właściciel i jego adres

Wschodnia Dyrekcja Okręgowa Kolei
Państwowych w Lublinie.
Zarząd Kolei Dojazdowych 22-101
Chełm, ul. Chopina 1, tel. 082/641-208

9. Użytkownik i jego adres

Jędrzejowska Kolej Dojazdowa
28-300 Jędrzejów,
ul. Dojazd 1
tel. 0-498/622-55

10. Rejestr zabytków

Nr

A. 1185/1-5.

data

31.07.1996r.



Działoszyce



12. Autorzy, historia obiektu, określenia stylu

Hala napraw okresowych wagonów towarowych i osobowych (wyłączona z eksploatacji w 1985 r.) wraz z kuźnią i odlewnią powstała w latach 1928-1932. W 1947 r. rozpoczęto odbudowę zakładu (po zniszczeniach wojennych), którą zakończono w 1948 r. W 1989 r. zakończono produkcję w odlewni brązu panewek ślizgowych do wagonów towarowych. W 1992 r. zakończono pracę w kuźni. W chwili obecnej w kuźni i odlewni wykonuje się produkcję wg. zapotrzebowania dla eksploatacji pociągu turystycznego. W hali napraw prowadzi się sporadycznie remonty i naprawy wagonów pociągu turystycznego.

Architekturę bud. hali napraw, z 1932 r. kształtowano w duchu funkcjonalizmu i utylitaryzmu. Budynek kuźni i odlewni z 1928 r., bliższy historyzmowi, wyróżnia się rozległymi wywietrznikami dachowymi. Zespół pozostaje charakterystycznym i reprezentatywnym dla obiektów kolejowego zaplecza technicznego.

13. Opis (sytuacja, materiał i konstrukcja, rzut, bryła, elewacje, wnętrze, wyposażenie, instalacje)

Zwarty zespół budynków warsztatu naprawy wagonów wąskotorowych - towarowych i osobowych - , kuźni i odlewni brązu usytuowany jest w centrum kompleksu zaplecza technicznego dworca kolei wąskotorowej. Stanowią go w istocie dwa budynki: hali napraw wagonów z 1932 r. i nieco wcześniejszego (1928) budynku kuźni i odlewni.

Materiał. *Bud. hali napraw (przejazdnej)* wykonany z cegły ceramicznej pełnej. W tym materiale wykonano również fundamenty. Ściany nośne wypełniają okna stalowe typu krosnowego. W ścianie szczytowej - płn. - umieszczono cztery wrota wjazdowe do przetaczania wagonów; z przeciwnej strony jedno wrota wyjazdowe. Dach w konstrukcji drewnianej, krokwiowej, dwuspadowy, kryty deskami i eternitem. Posadzka betonowa.

Bud. kuźni i odlewni wykonany z cegły ceramicznej, analogiczne fundamenty. W ścianie szczytowej kuźni jedno okno stalowe typu krosnowego. W ścianach nośnych znajdują się mniejsze okna tego typu. Drzwi drewniane, klepkowe do kuźni - dwuskrzydłowe; do odlewni - jednoskrzydłowe. Dach dwuspadowy kryty papą na lepiku. W szczycie wystaje drewniany wywietrznik-światlik z daszkiem dwuspadowym, w konstrukcji drewnianej (podobny jest nad odlewnią). Posadzka w obu pomieszczeniach jest betonowa.

Plan. *Bud. hali napraw* usytuowany na planie prostokąta. W narożnej części usytuowano pomieszczenia socjalne. Wzdłuż hali rozlokowano cztery tory. Brak komunikacji ze starszym budynkiem kuźni i odlewni.

Bud. kuźni i odlewni usytuowany na planie prostokąta, ściana szczytowa (płn.) łączy się ze ścianą szczytową bud. hali napraw. Do ściany szczytowej przylegają dwa małe magazyny. Przy tylnej ścianie nośnej odlewni znajduje się mały magazyn. Przybudówki są jednokondygnacyjne, niższe od bud. kuźni i odlewni.

Bryła. Budynki składające się na zwarty zespół są niepodpiwniczone. Różnicowana wysokość bud. kuźni i odlewni oraz zwartego z nim bud. hali napraw. Dachy dwuspadowe. W bud. kuźni i odlewni charakterystyczne wywietrzniki kryte dwuspadowymi daszkami.

Elewacje. Ceglane, otynkowane i malowane farbą szarą. Okna i drzwi rozmieszczone symetrycznie. Detal architektoniczny skromny, ograniczony do sklepionych łukiem okien, okiennych opasek, ceglanych, tynkowanych lizen.

Wyposażenie techniczne. *Hala napraw* - przy oknach stoją 4 stoły ślusarskie, wiertarka kolumnowa, tokarka płozowa do toczenia zestawów kołowych - używana do napawiania. 4 przenośne pionowe śrubowe podnośniki i 2 mniejsze stosowane przy remontach i podnoszeniu wykolejonych wagonów. W połowie hali wzmocniona konstrukcja metalowa do montażu suwnicy (inwestycja wstrzymana w 1976 r.). Belka suwnicowa jest wykorzystywana przez wyciąg łańcuchowy.

Kuźnia -2 ogniska kowalskie z okapem, 2 młoty sprężarkowe typu MS-250B i MS-100A. 3 kowadła kowalskie, 2 imadła kowalskie, pojemnik z wodą do hartowania metali (stalowy), wiertarka stojakowa z napędem elektrycznym, pasowym i pasową regulacją obrotów. Piec narożny do nagrzewania obręczy do kół jezdnych. Blok stalowy do prostowania metali, szyna jezdna od młotów na zewnątrz przez otwór okienny (tam wciągarka o napędzie ręcznym, łańcuchowym), liczne drobne narzędzia kowalskie (młotki, szczypce, etc.)

Odlewnia -Piec tyglowy okrągły łączna pojemność tygla 120 kg do odlewania z brązu panewek. Nad piecem szyna jezdna do której przymocowano dwie rolki do wyjmowania ciężkich kadzi z pieca oraz ramię na kółku jezdnym do przenoszenia ciężkich kadzi. Mały piec odlewniczy do wykonywania panewek. Stół ślusarski, stół do formowania i odlewania panewek wagonowych. W przybudówce magazyn form odlewniczych drewniane i metalowe oraz pojemnik z masą formierską. W pomieszczeniu znajdują się różnego rodzaju kadzie i nosidła do kadzi.

Instalacje. Odgromowa, elektryczna, wodno-kanalizacyjna, sprężonego powietrza, grzewcza (węglowa).

<p>14. Kubatura</p> <p>Hala napraw wagonów ok. 5000 m.³</p> <p>Kuźnia ok. 350 m.³</p> <p>Odlewnia ok. 170m.³</p>	<p>15. Powierzchnia użytkowa</p> <p>Hala napraw wagonów 904m²</p> <p>Kuźnia 111,75 m²</p> <p>Odlewnia 57,17 m²</p>	<p>16. Przeznaczenie pierwotne</p> <p>Warsztat naprawy taboru, kuźnia, odlewnia brązu</p>	<p>17. Użytkowanie obecne</p> <p>Obiekty nieużytkowane. Hala napraw użytkowana doraźnie przy naprawach okresowych, przeglądach.</p>
<p>18. Prace budowlane i konserwatorskie</p> <p>Elewacje zwartych z sobą budynków utrzymały kształt oryginalny z okresu ich budowy.</p> <p>W okresie eksploatacji zespołu prace budowlane przy budynkach ograniczano do okresowych przeglądów i prac konserwacyjnych. Okresowa wymiana pokrycia dachu (papa) i eternit na dachu hali. W 1985 r. na bud. hali napraw położono nowe tynki zewnętrzne a elewacje pomalowano farbą elewacyjną koloru szarego.</p>		<p>19. Stan zachowania (fundamenty, ściany zewnętrzne, ściany wewnętrzne, sklepienia, stropy, konstrukcje dachowe, pokrycie dachu, wyposażenie i instalacje)</p> <p>Zespół budynków jest w stanie sprawnym technicznym i eksploatowany doraźnie. W kuźni i odlewni ściany wewnętrzne zaczernione i pokryte pyłem. Kominy z blachy skorodowane. Posadzki mocno zanieczyszczone (pyły, sadza, oleje). Konstrukcje dachów hali napraw, odlewni i kuźni w stanie dobrym. Podobnie stolarka okienna i drzwiowa, instalacje.</p> <p>20. Najpilniejsze postulaty konserwatorskie</p> <p>Budynki składające się na zespół prezentują wartości historyczne i architektoniczne prezentując modelowe rozwiązanie funkcjonalno-przestrzenne i architektoniczne zabudowy terenu stacji kolei wąskotorowej i jej zaplecza techniczno-remontowego. Kwalifikują się do ochrony prawnej - wpis do rejestru zabytków.</p> <p>Postuluje się utrzymanie relikwów oryginalnego wyposażenia, udostępnienie dla ruchu turystycznego zwłaszcza kuźni i odlewni.</p> <p>Utrzymać bryły, elewacje budynków. Wykonać roboty malarskie wewnętrzne. Oczyszczyć posadzki z zanieczyszczeń. Metalowe elementy konstrukcyjne i inne (stolarki) zabezpieczyć antykorozyjnie.</p> <p>Wszelkie prace remontowe wykonywać w uzgodnieniu z Wojewódzkim Konserwatorem Zabytków. Uzgadniać również programy użytkowe budynków.</p>	

21. Akta archiwalne (rodzaj akt, numer i miejsce przechowywania)

24. Uwagi różne

patrz karta ewidencyjna Jędrzejowska Kolej Dojazdowa - zespół oraz karty obiektów tam wskazanych wykonane w 1994/95 r. w BSiDZT S. Januszewski

25. Opracował: **Program komputerowy karty - Word for Windows - BSiDZT S. Januszewski**

tekst mgr Andrzej Miniewicz, mgr inż. J. A. Baliński, 2 sierpień 1995 r.

plany, rysunki mgr inż. arch. Anna Broniewska; A. Jakubowski, 2 sierpień 1995 r.

zdjęcia fotogr. mgr Andrzej Miniewicz 2 sierpień 1995 r.

miejsce przechowywania negatywów BSiDZT S. Januszewski

KARTA PO WYPEŁNIENIU PODLEGA OCHRONIE NA PODSTAWIE PRZEPISÓW PRAWA AUTORSKIEGO !

22. Bibliografia

26. Adnotacje o inspekcjach, informacje o zmianach (daty, imiona i nazwiska wypełniających)

23. Źródła ikonograficzne i fotograficzne (rodzaj, miejsce przechowywania, sygnatury)

Fotografie budynków z lat 1930-1990 w zbiorach Naczelnika JKD w Jędrzejowie

27. Załączniki

1 - dokumentacja fotograficzna,

2 - dokumentacja fotograficzna i schemat przebiegu linii JKD,

3 - dokumentacja fotograficzna oraz sytuacja,

4 - 6 - dokumentacja rysunkowa

1. Miejscowość

JĘDRZEJÓW

2. Obiekt (JKD 17)

**HALA NAPRAW, ODLEWNIA I
KUŹNIA**

3. Zawartość wkładki (nazwa obiektu lub materiału uzupełniającego)

dokumentacja fotograficzna - kuchnia (verte)



1. Bud. kuźni, odlewni i hali napraw od wsch., neg. 400/995/19

2. Elewacja szczytowa kuźni od pld.-wsch., neg. 400/996/21

3. Kuźnia - wywietrznik/światlik, neg. 400/999/37

Wkładkę założył: mgr Andrzej Miniewicz, 2 sierpień 1995 r.

Miejsce przechowywania negatywów: BSiDZT S. Januszewski



4. Młot kuzienny, pneumatyczny, neg. 400/997/28



5. Piec kuzienny, neg. 400/997/27

1. Miejscowość

JĘDRZEJÓW

2. Obiekt (JKD 17)

**HALA NAPRAW, ODLEWNIA I
KUŹNIA**

3. Zawartość wkładki (nazwa obiektu lub materiału uzupełniającego)

dokumentacja fotograficzna - hala napraw (verte)



1. Hala napraw - elewacja pld.-zach., neg. 400/996/23

2. Hala napraw, elewacja pld.-wsch., neg. 400/996/25

3. Hala napraw, elewacja ptn.-zach., neg. 400/999/36

Wkładkę założył: mgr Andrzej Miniewicz, 2 sierpień 1995 r.

Miejsce przechowywania negatywów: BSiDZT S. Januszewski



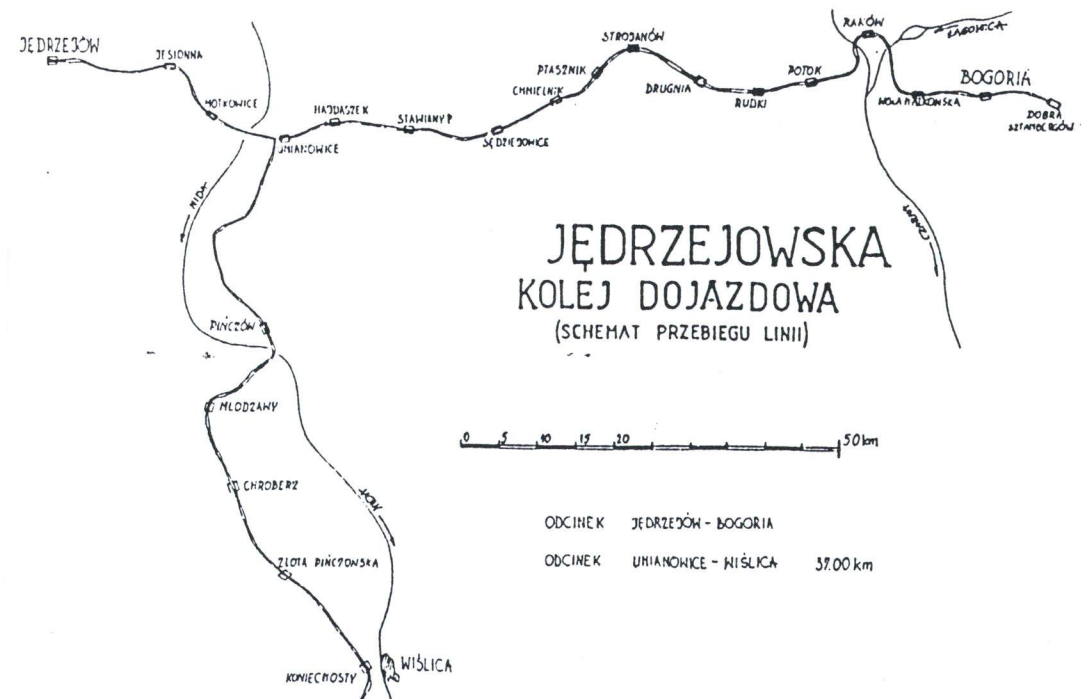
4. Wnętrze hali napraw, neg. 400/997/30



5. Konstrukcja nośna dachu, neg. 400/998/31



6. Detal ustroju nośnego podpory pod suwnicę, neg. 400/998/32



1. Miejscowość

JĘDRZEJÓW

2. Obiekt (JKD 17)

**HALA NAPRAW, ODLEWNIA I
KUŹNIA**

3. Zawartość wkładki (nazwa obiektu lub materiału uzupełniającego)

dokumentacja fotograficzna - odlewnia



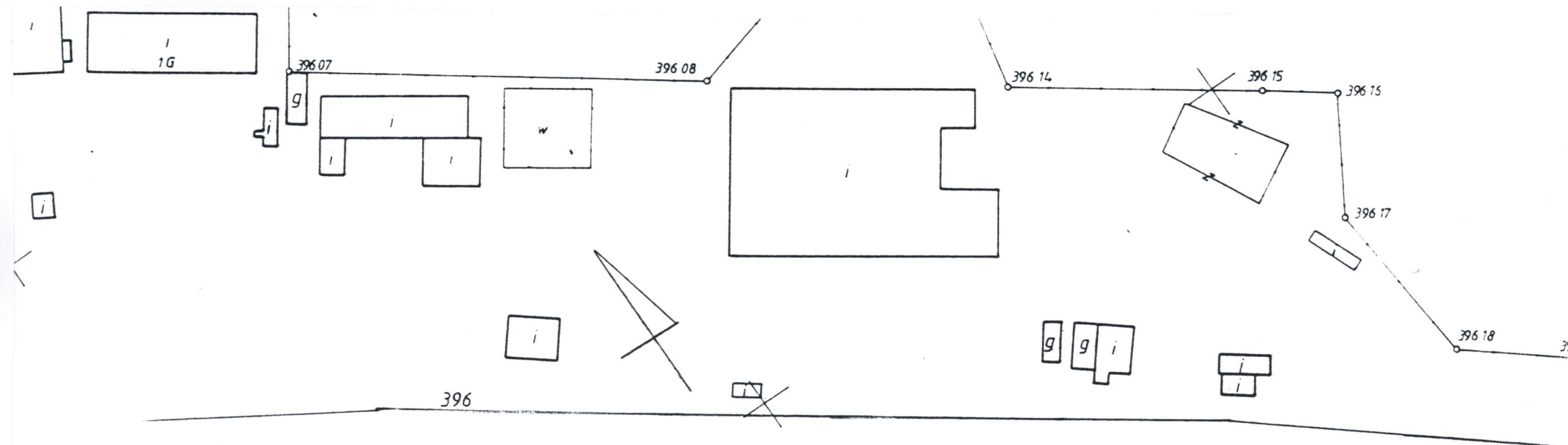
1. Bud. odlewni od wsch., neg. 500/44/31

2. Odlewnia - piec tyglowy, odlewniczy, neg. 400/999/33

3. Odlewnia, formy odlewnicze, neg. 400/999/34

Wkładkę założył: mgr Andrzej Miniewicz, 2 sierpień 1995 r.

Miejsce przechowywania negatywów: BSIDZT S. Januszewski



1. Miejscowość

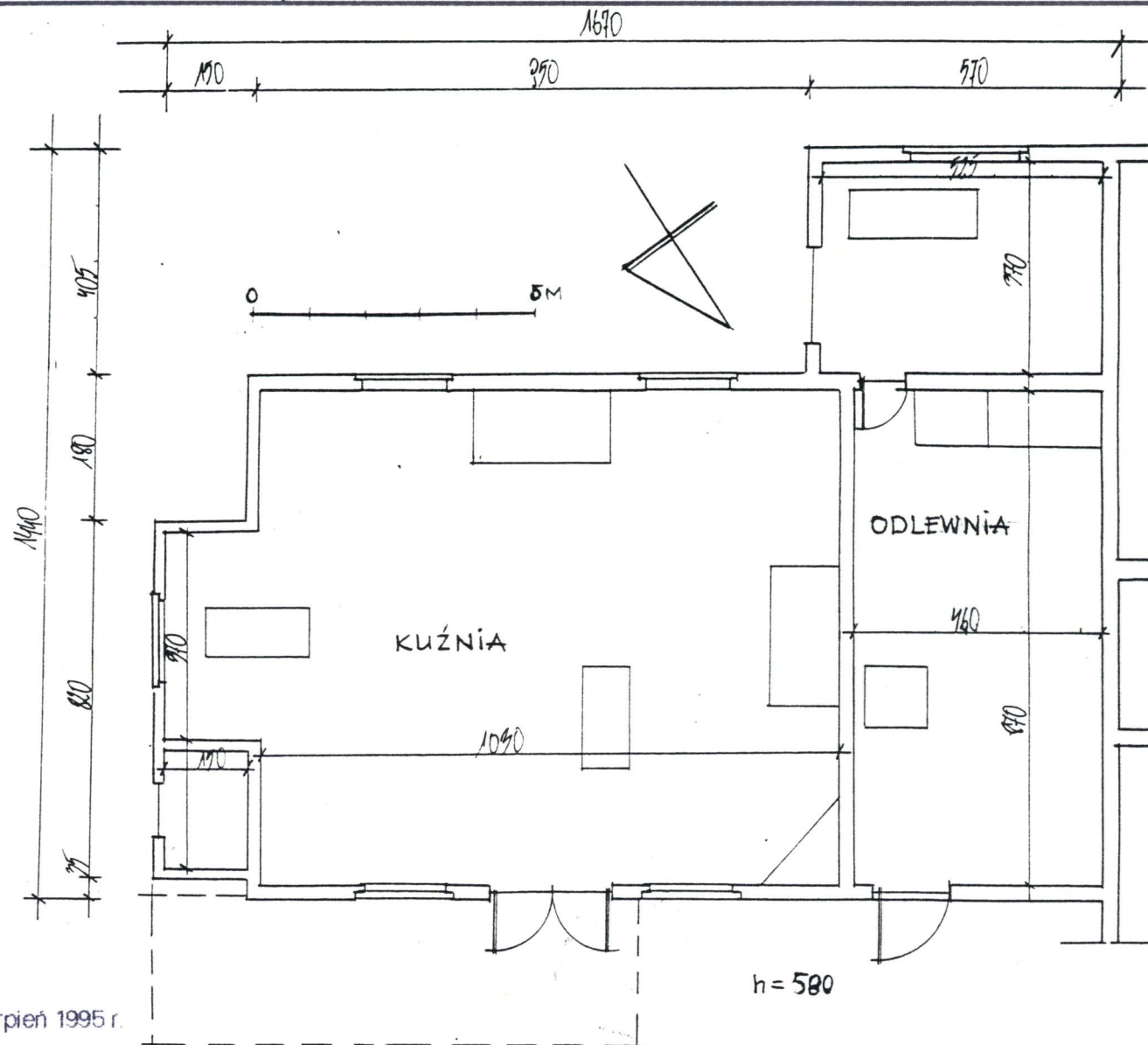
JĘDRZEJÓW

2. Obiekt (JKD 17)

**HALA NAPRAW, ODLEWNIA
I KUŹNIA**

3. Zawartość wkładki (nazwa obiektu lub materiału uzupełniającego)

dokumentacja rysunkowa - (verte)



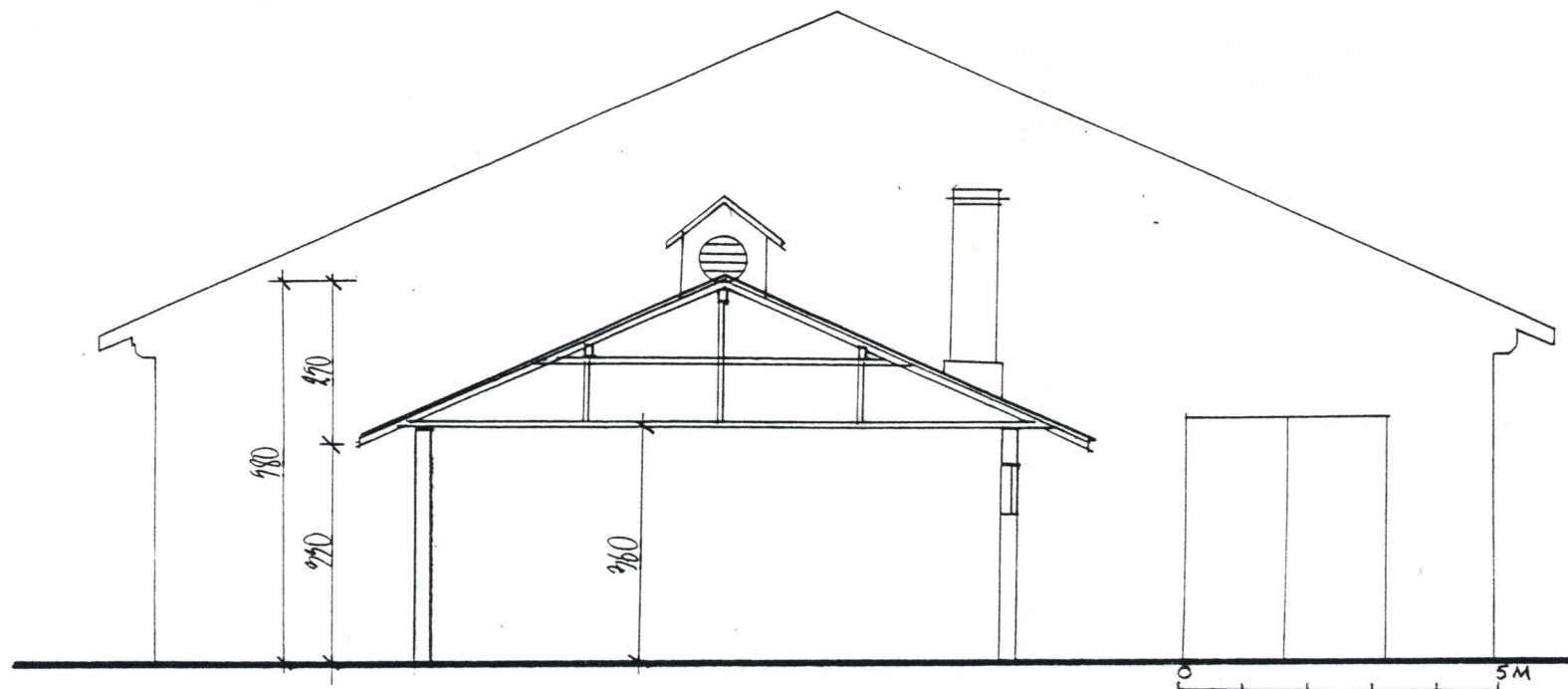
Kuźnia i odlewnia.

Rzut przyziemia.

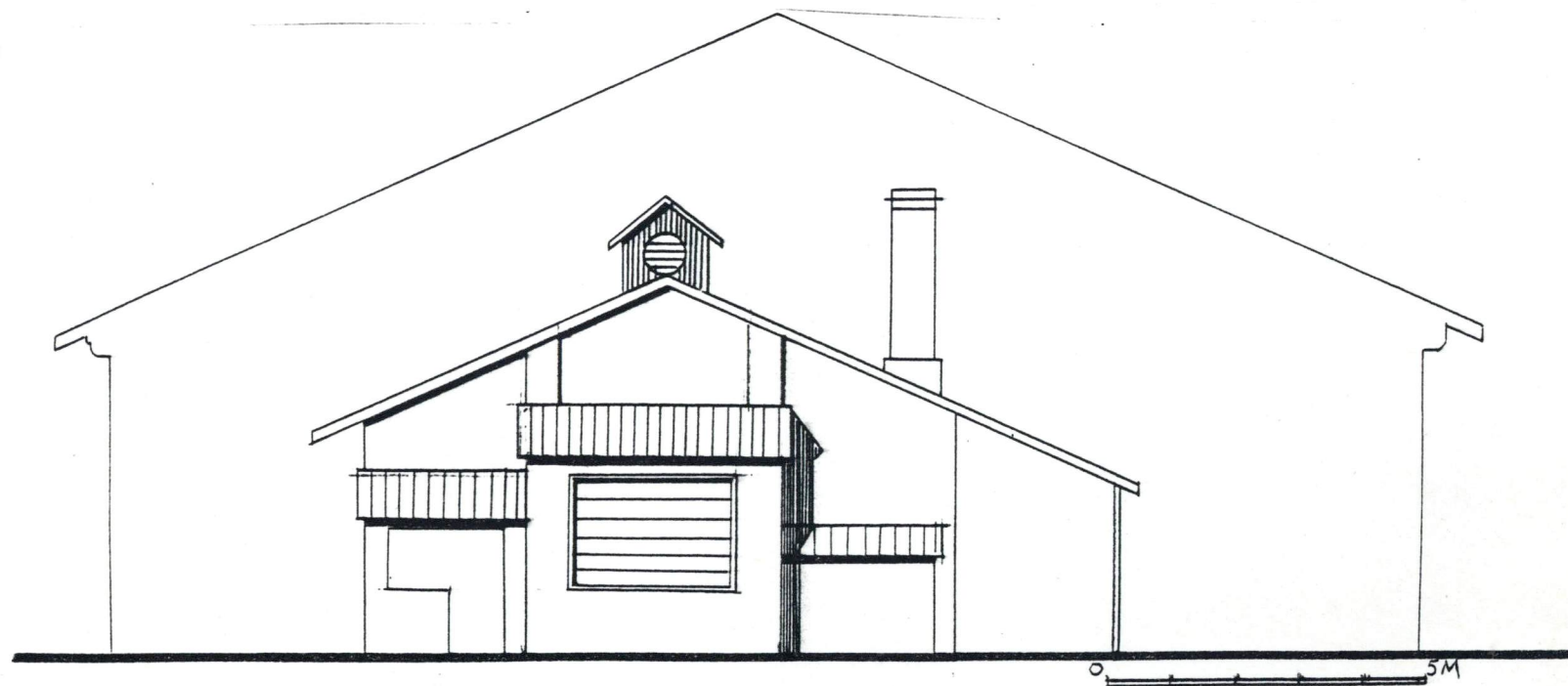
Wkładkę założył: mgr Andrzej Miniewicz, 2 sierpień 1995 r.

Miejsce przechowywania negatywów: BSiDZT S. Januszewski

Kuźnia.
Przekrój poprzeczny.



Kuźnia.
Elewacja południowo wschodnia.



1. Miejscowość

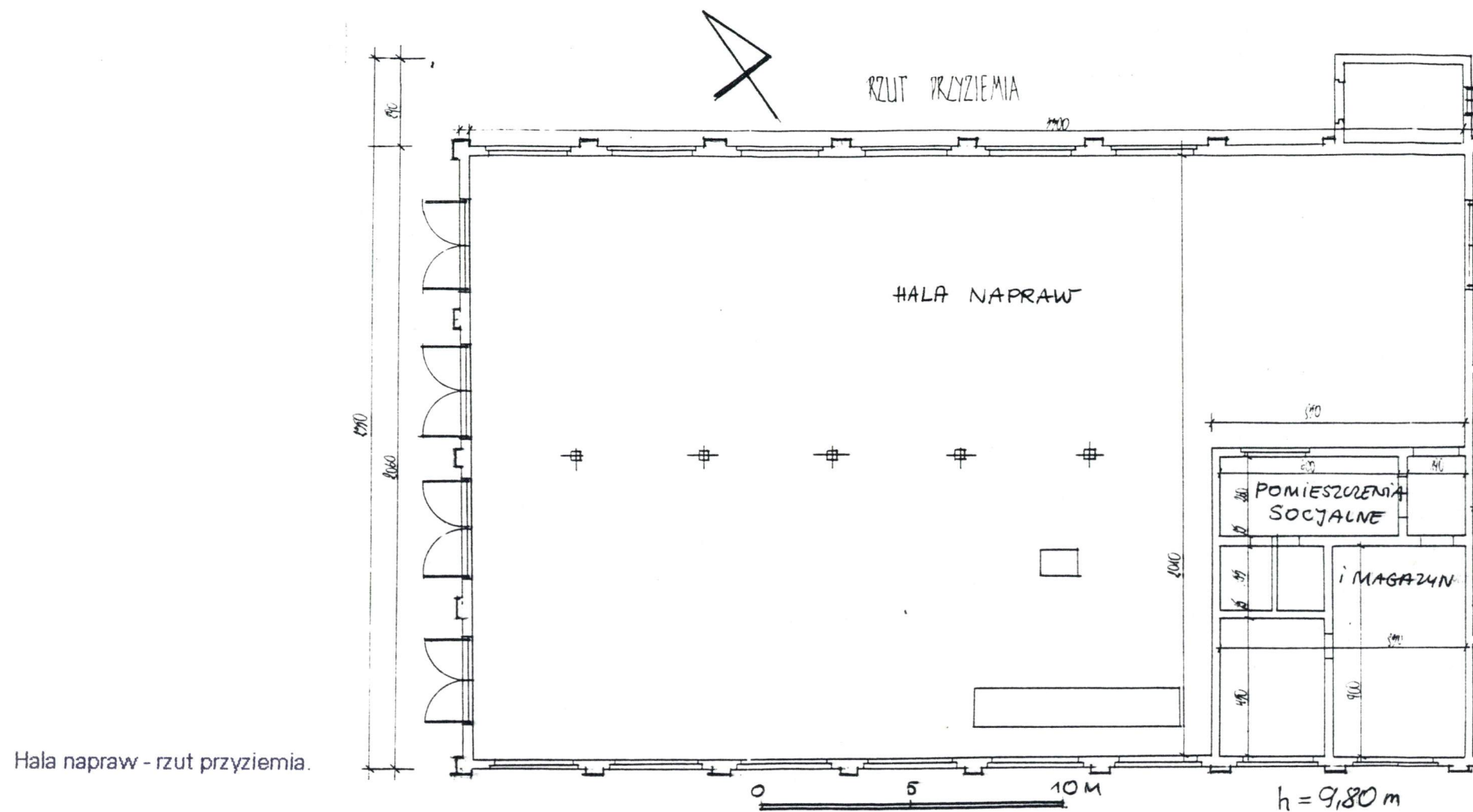
JĘDRZEJÓW

2. Obiekt (JKD 17)

**HALA NAPRAW, ODLEWNIA
I KUŹNIA**

3. Zawartość wkładki (nazwa obiektu lub materiału uzupełniającego)

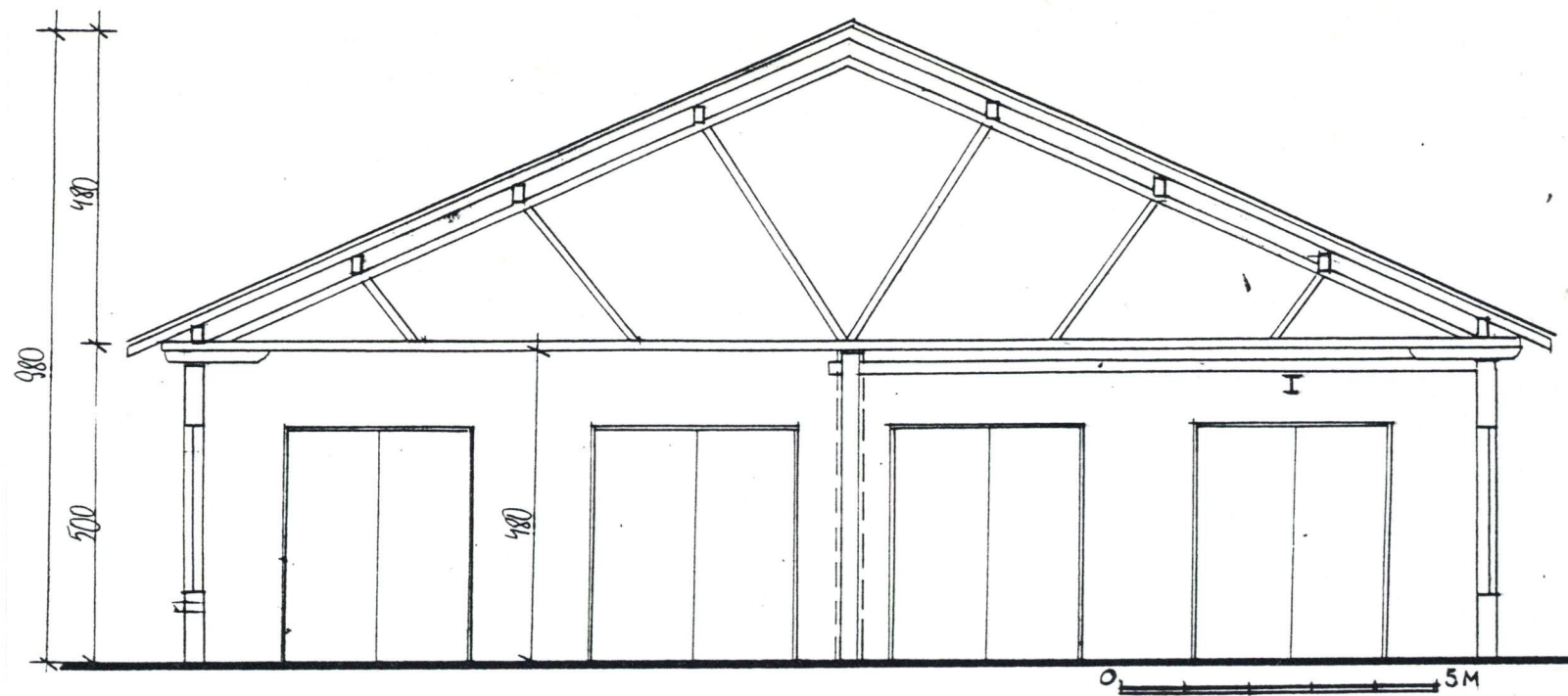
dokumentacja rysunkowa - (verte)



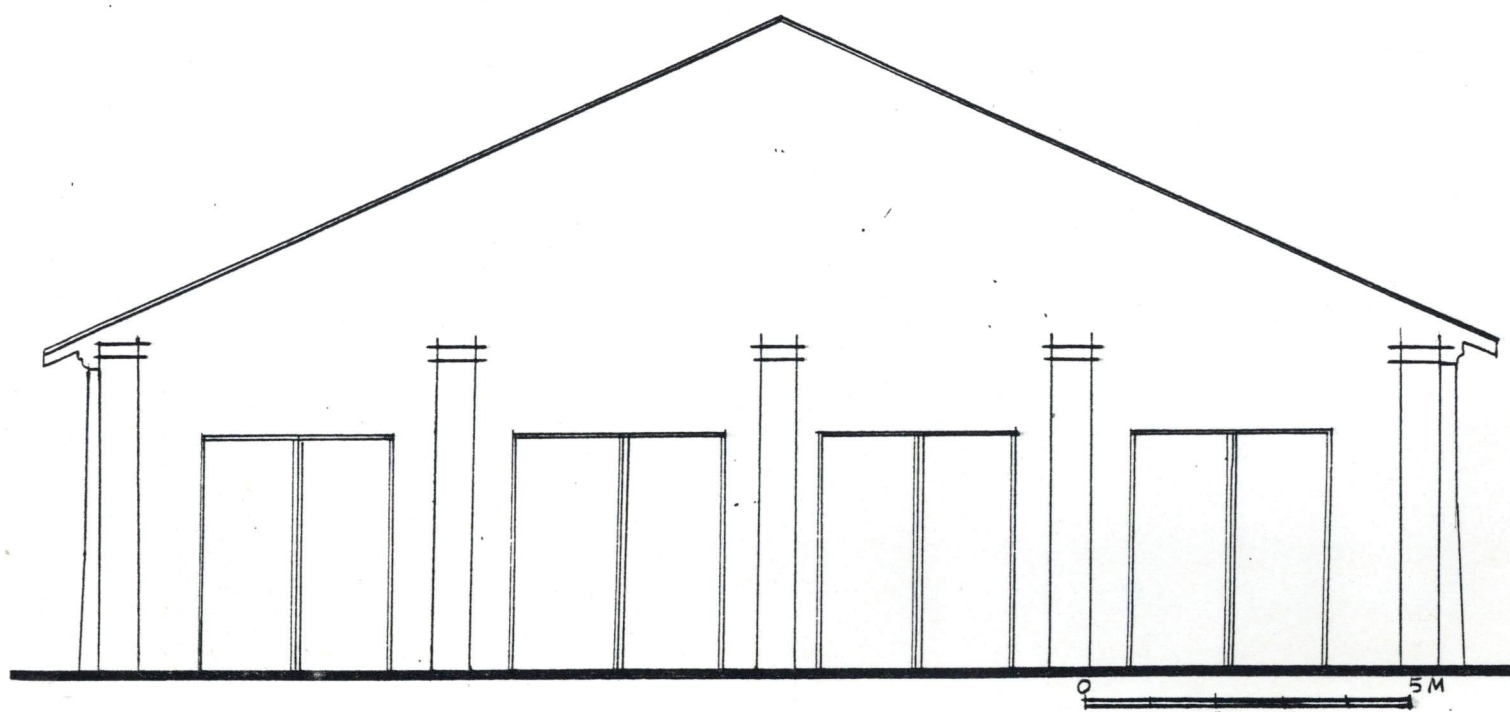
Wkładkę założył: mgr Andrzej Miniewicz, 2 sierpień 1995 r.

Miejsce przechowywania negatywów: BSiDZT S. Januszewski

Hala napraw.
Przekrój poprzeczny.



Hala napraw.
Elewacja północno-zachodnia.



1. Miejscowość

JĘDRZEJÓW

2. Obiekt (JKD 17)

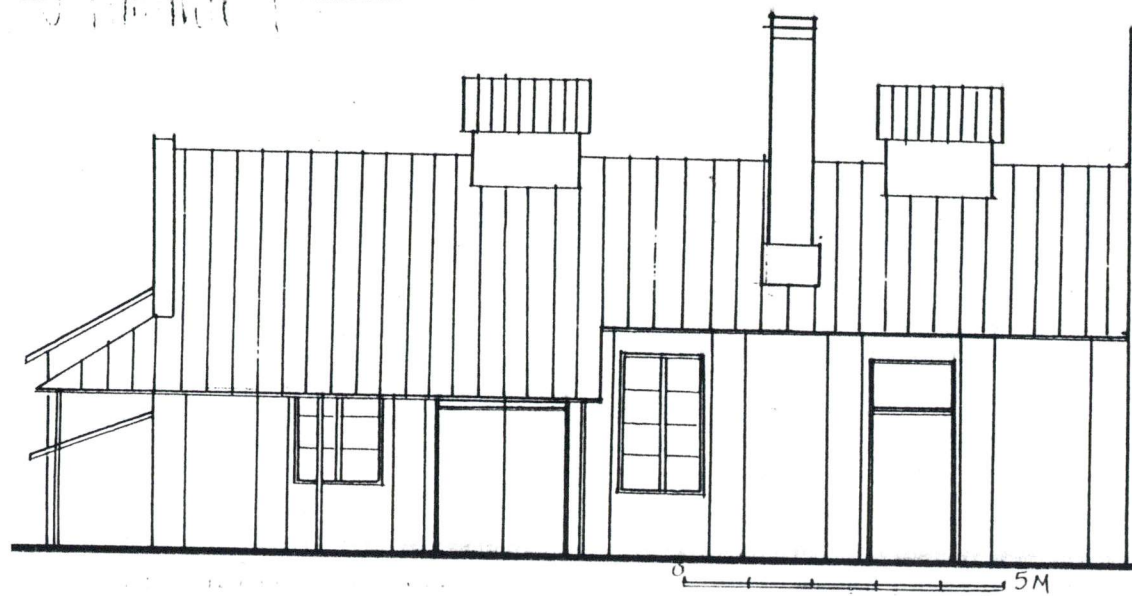
**HALA NAPRAW, ODLEWNIA
I KUŹNIA**

3. Zawartość wkładki (nazwa obiektu lub materiału uzupełniającego)

dokumentacja rysunkowa - (verte)

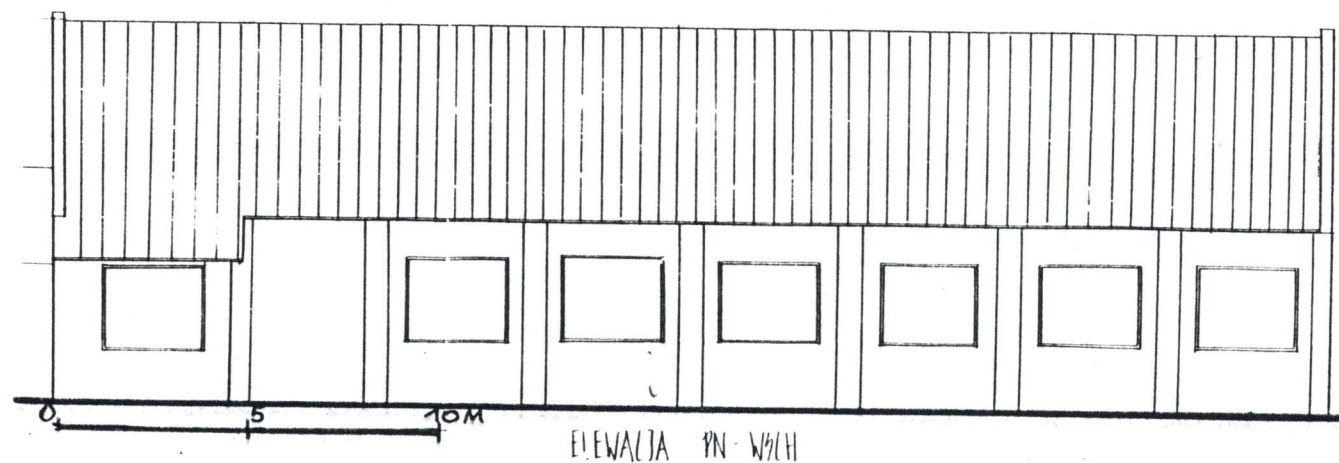
Kuźnia i odlewnia.

Elewacja północno-wschodnia.



Hala napraw.

Elewacja północno-wschodnia.



Wkładkę założył: mgr Andrzej Miniewicz, 2 sierpień 1995 r.

Miejsce przechowywania negatywów: BSiDZT S. Januszewski