

1. Obiekt 608

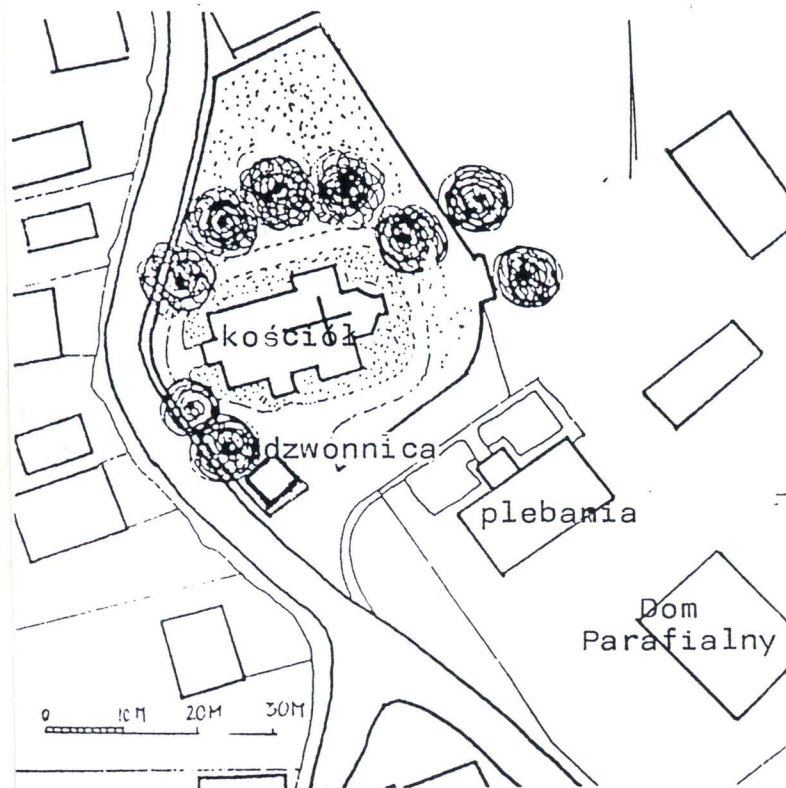
ZESPÓŁ KOŚCIOŁA PAR. P.W. WSZYSTKICH ŚWIĘTYCH

2. Czas powstania
ok. 1757

3. Miejscowość

CUDZYNOWICE

11. Zdjęcia. rzut, przekrój, sytuacja, orientacja

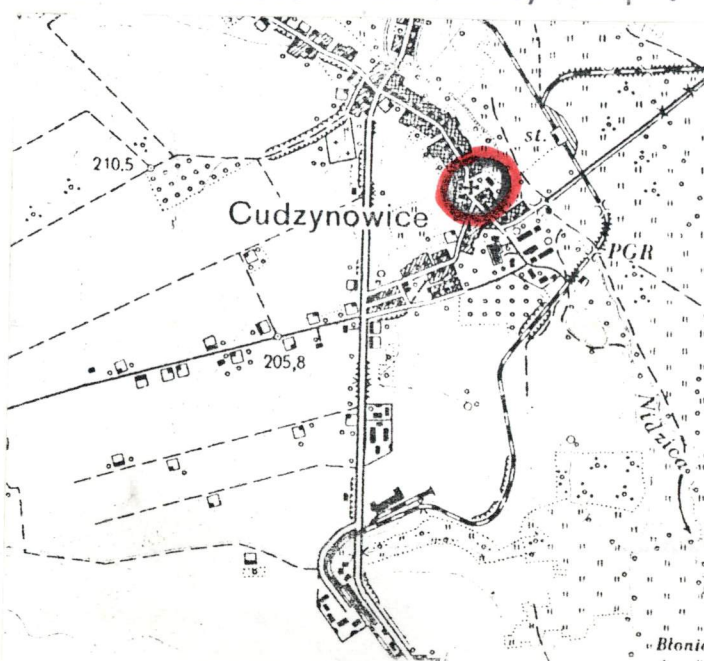


Plan sytuacyjny zespołu kościoła
par. p.w. Wszystkich Świętych w
Cudzynowicach.

Plan orientacyjny w
skali 1 : 25 000



Widok kościoła i dzwonnicy od pd.



4. Adres 28-500 Kazimierza W.
Cudzynowice nr 97

nr hipoteczny -

5. Przynależność administracyjna

województwo kieleckie

gmina / pow. Kazimierza Wielka

6. Poprzednie nazwy miejscowości

7. Przynależność administracyjna
przed 1 VI 1975

województwo kieleckie

powiat Pinczów

8. Właściciel i jego adres

Parafia rzymskokatolicka p.w.
Wszystkich Świętych, 28-500
Kazimierza Wielka, Cudzynowice
nr 97. Diecezja kielecka.

9. Użytkownik i jego adres

J.W.

10. Rejestr zabytków

Nr 240 data 11.II.1967

367 2 12 01.1957

Najstarszy kościół w Cudzynowicach wzmiankowany w 1326 r. Wiadomo również, że w poł. XV w. stał tutaj kościół drewniany p.w. Wszystkich Świętych.

W 1610 r. parafię cudzynowicką z powodu szczupłych dochodów, biskup Piotr Tomicki przyłączył do Kazimierzy Wielkiej, z obowiązkiem by proboszczowie kazimierscy utrzymywali ze swych dochodów w Cudzynowicach - wikariusza.

Ok. poł. XVIII w. stary kościół rozebrano - podobno wzniesiono z użytego z rozbiórki drewna - lazaret na tzw. Kocim Zamku.

W 1757 r. Teresa z Morsztynów Sołtykowa, tutejsza dziedziczka wystawiła nowy kościół - też drewniany, modrzewiowy. Przeniesiono do niego część starszego wyposażenia z rozebranego kościoła. Nieopodal, po stronie pd. wystawiono najpewniej w tym samym czasie dzwonnice.

W 1826 r. przeprowadzono szereg prac remontowych, które sfinansował tutejszy dziedzic. Wymieniono gont na dachach kościoła i dzwonnicy, w świątyni wykonano nowe podłogi, wymieniono deski szalunkowe pomalowano wnętrza, ściany wzmocniono ankrami.

Najstarszy opis zespołu znajduje się w inwentarzu z 1833 r. Przy prezbiterium była tylko zakrystia od pn. i ogrojec od wsch. /nie było skarbczyka/, przy nawie zaś - tak jak obecnie - dwie kruchty. Wokół placu było drewniane ogrodzenie: "Cmentarz na około sztachetami porządnymi stolarskiej roboty obwiedziony, dwa wniścia w sobie mający, z potrzebnymi do tego

Zespół kościoła par. p.w. Wszystkich Świętych pośrodku wsi Cudzynowice, oddalony ok. 0,5 km od głównej szosy z Kazimierzy Wielkiej do Skalbmierza. Położony na równinie, po stronie wsch. biegnącej przez wieś drogi. Plac przykościelny ma kształt nieregularny /gruszkowaty/ nieco wydłużony z pn. na pd., znacznie szerszy po stronie pd., zwężający się w ścięty trójkąt w kierunku pn. Jego centralną i pd. część zajmuje kościół drewniany, orientowany, z przystawionym na osi prezbiterium, od wsch. też drewnianym ogrodzeniem, otwartym na plac przykościelny. Wokół kościoła opaska betonowa i utwardzone, regularnie wytyczone ścieżki komunikacyjne. Przed jego narożnikiem od pd.-zach. krzyż drewniany z 1946 r. Nieopodal po stronie pd. - drewniana dzwonnica usytuowana w samym narożniku ogrodzenia, z wejściem w ścianie pn. Ogrodzenie półpełne, z prostopadłościennymi słupami z piaskowca ustawionymi na takiej samej podstawie, między którymi prostokątne przesła z drewnianych sztachet. Nad słupami i podmurówkami nakrywy betonowe. Główne i jedyne wejście na teren przykościelny przez dwuskrzydłową bramę od strony pd., na wsch. od dzwonnicy.

Drzewa: jesiony i kasztanowce rosną prawie wyłącznie po stronie pn. kościoła, na linii łuku, być może wyznaczającego dawny kształt cmentarza przykościelnego.

W sąsiedztwie, od wsch. placu przykościelnego droga przez wieś, biegnąca łagodnym łukiem wzdłuż ogrodzenia, od zach. - pola uprawne, od strony pd. - uliczka dojazdowa, za którą na pd. - teren plebanii. Plebania murowana, tynkowana, parterowa, z facjatą, za nią piętrowy Dom Parafialny. Na pn. od placu przykościelnego - zabudowa wiejska. Przed dzwonnica, od pd., po stronie wsch. drogi - niewielki trójkątny plac.

c.d. p. 12.

okuciami, kosztem J.W. Kollatora z gruntu wystawiony.

W 1849 r. miała miejsce reperacja kościoła, w 1850 r. - remont plebanii.

W 1891 r. w opisie zespołu wspomniano o złym stanie ogrodzenia przykościelnego, w tym samym roku pobito dach kościoła nowym gontem, w 1913 r. pomalowano jego wnętrza. Współcześnie dostawiono do kościoła, od pd. - skarbczyk, wymieniono - po 1992 r. - pokrycie gontowe na blachę miedzianą, wykonano nowe murowane, półpełne ogrodzenie wokół placu przykościelnego.

Styl - kościół modrzewiowy z 1757 r. w stylu barokowym; dzwonnica drewniana z 2 poł. XVIII w. - budownictwo ludowe; ogrodzenie murowane półpełne współczesne.

21. Akta archiwalne (rodzaj akt, numer i miejsce przechowywania)

Archiwum Diecezji Kieleckiej, Akta konsystorskie parafii Cudzynowice 1802-1938, sygn.PC 17/1 ;
Archiwum Państwowe w Kielcach, Akta Dyrekcji Ubezpieczeń, sygn. 441, s. 57 /rzut kościoła, rys.K.Co-
chet, 1847 r./; Tamże. Rząd Guberniealny Radomski, sygn.5630, s. 312.

22. Bibliografia

kś.J.Wiśniewski, Historyczny opis kościołów, miast, zabytków i pamiątek w Pinczowskim, Skalbmierskim i Wiślickim , Mariówka 1927.

Katalog zabytków sztuki w Polsce, t.3. Województwo kieleckie, z.9. Powiat pinczowski. s. 14.

23. Źródło ikonograficzne i fotografia (rodzaj, miejsce przechowywania, sygnatury)

24. Uwagi różne

25. Opracował

tekst mgr Anna Adamczyk XI 1994 *Anna Adamczyk*

imię, nazwisko, data, podpis

plany, rysunki j.w.

Anna Adamczyk

imię, nazwisko, data, podpis

zdjęcia fotogr. j.w. 15.11.94

Anna Adamczyk

imię, nazwisko, data, podpis

miejsce przechowywania negatywów

PSOZ Kielce

Karta po wypełnieniu podlega ochronie na podstawie przepisów prawa autorskiego

26. Adnotacje o inspekcjach, informacje o zmianach (daty, imiona i nazwisko wypełniających)

27. Załączniki

wkładka nr 1.

1. Miejscowość
CUDZYNOWICE

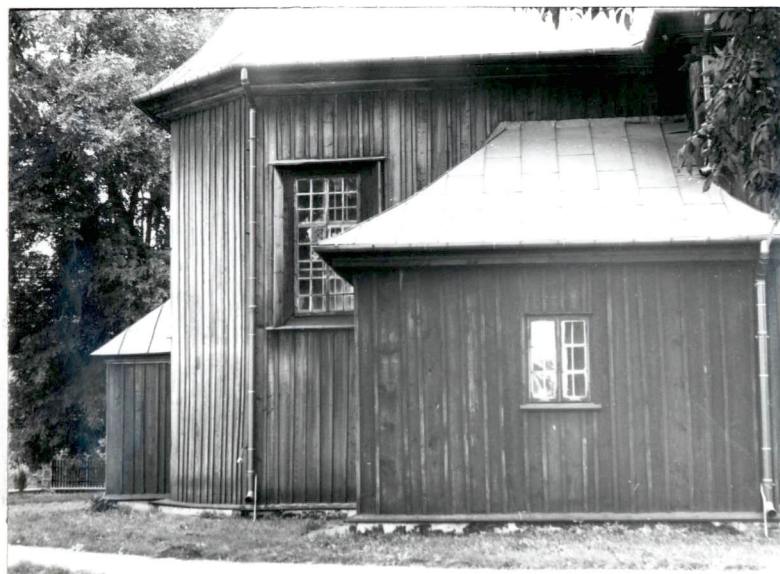
2. Obiekt (nazwa jak w karcie) ZESPÓŁ
KOŚCIOŁA PAR.P.W.WSZYSTKICH
ŚWIĘTYCH.

3. Zawartość wkładki (nazwa obiektu lub materiału uzupełniającego)
Zdjęcia.



Elewacja pd. kościoła.

Kościół - widok od pn.



Fragment elewacji pn.
kościoła.

Plac przykościelny po
stronie pn.-zach.

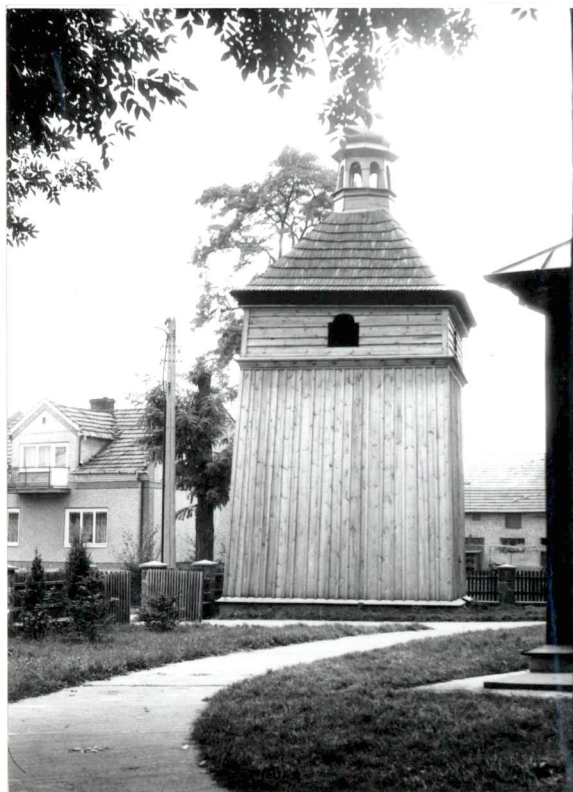
VERTE!





Widok na plebanię.

Pn. część placu przy-
kościelnego.



Dzwonnica , widok od wsch.

Ogrodzenie po stronie pd
dzwonnicy.

