

1 Obiekt

DOM /d. oficyna kamienicy rynkowej/

2. Czas powstania

4 ćw. XIX w.
XX w.

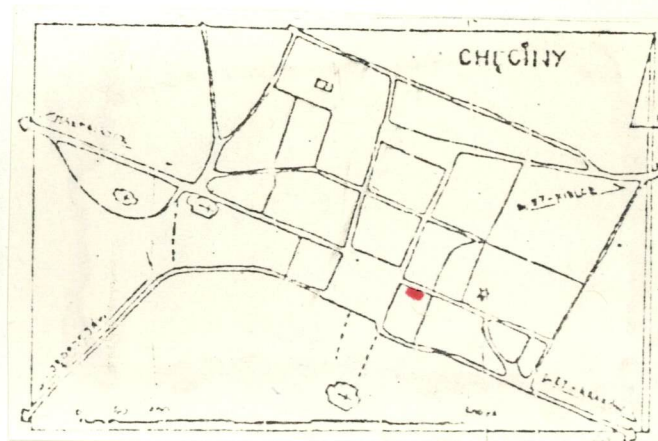
3 Miejscowość

CHĘCINY

11 Zdjęcia rzut,



WIDOK OD PN.-WSCH.



4. Adres

ul. Długa 2

nr hipoteczny

5 Przynależność administracyjna

kieleckie

województwo

gmina Chęciny

pow. KIELCE

6 Poprzednie nazwy miejscowości

7 Przynależność administracyjna
przed 1 VI 1975

województwo kieleckie

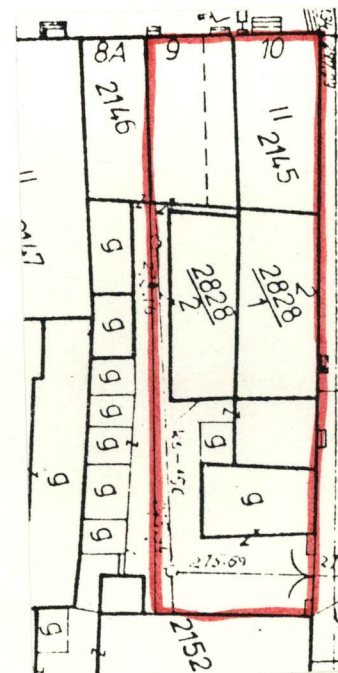
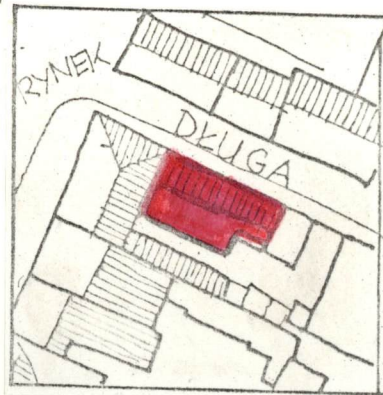
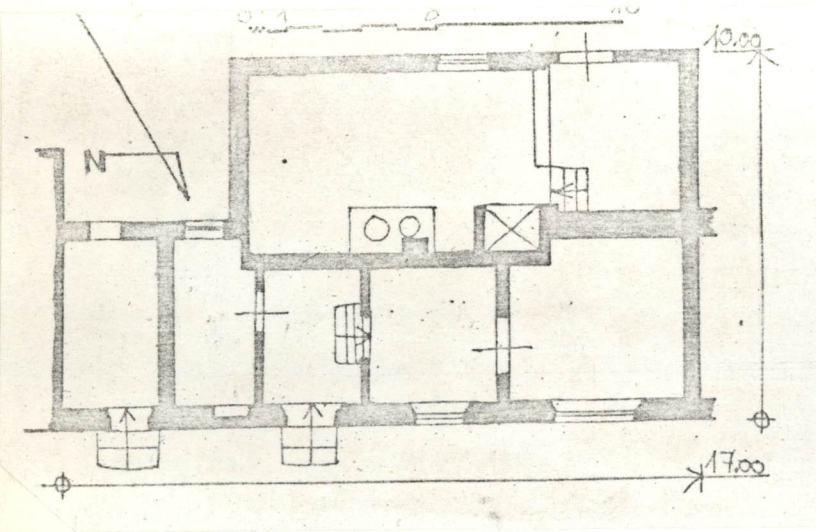
powiat Kielce

8 Właściciel i jego adres

9 Użytkownik i jego adres

10 Rejestr zabytków

Nr data



Wzniesiony w 4 ćw. XIX w. jako oficyna kamienicy rynkowej /pn. narożnej pierzei wsch./ w ramach realności należącej do Mojsze Rajzmana. Nawiązująca do modułu szerokości pierwotnej izby wielkiej kamienicy, przekształconej wcześniej już w oficynę. Mieściła w części od podwórza rzeźnię, zaś od ulicy mieszkania. Lokalność skrajna pd.-zach. dobudowana po 1945 r.

Usytuowany we wsch. bloku przyrynkowym w zapleczu kamienicy zajmującej w tej pierzei skrajną działkę pn. Wypełniając pn. okraj działki. Kalenicowo w pd. pierzei ul. Długiej, 12 m od jej wylotu na rynek.

Murowany z łomu wapiennego i cegły. Otynkowany. Stropy belkowe z podsufitką. Więźba krokwiowo-płatwiowa na stolcach stojących z kleszczami. Wylewka cementowa w szlachtuzie. Podłogi białe. Dach pobity blachą.

Na planie prostokąta /12:10/ z wyciągniętym ku wsch. o 4,5 m łącznikiem szer. 5,5 m, w przedłużeniu lica pn. Dwutraktowy o ścianie traktowej przesuniętej w 2/3 długości od wsch. o 1 m ku pn. i ścienionej. Trakt pn., wraz z łącznikiem, pięciopasmowy; trakt pd. dwupasmowy.

Parterowy, na dość wysokim podmurowaniu. Nakryty dachem dwuspadowym, o kalenicy poniżej korony kamienicy frontowej.

Podpiwniczony: pod pasmem zach. traktu pn. piwnica kamienicy frontowej, zejście do drugiego ciągu piwnic pod kamienicą również w obecnym obrysie oficyny, w jej pomieszczeniu pd.-zach. Pod pasmem drugim od zach. traktu pn. mała piwniczka. Poziom pomieszczenia szlachtuzu obniżony o dwa stopnie w stosunku do poziomu pozostałych pomieszczeń.

Elewacja pn. czteroosiowa z drzwiami dwuskrzydłowymi, z których drugie /zach./ z nadświetlem, w dwu osiach wsch. oraz oknami, z których wsch. zbliżone do kwadratu, trójdzielne, a drugie dwudzielne, w pozostałych osiach. Elewacja pd. nieregularna, czteroosiowa, z czego oś zach. z wejściem zaś dwie wsch. w łączniku. Ta część mocno zdewastowana. W półszczycie wsch. szlachtuzu okno.

Drzwi spongowe oraz ramocow-płycinowe. Okna krosnowe.

Instalacja elektryczna, wodociągowa oraz lokalna stara kanalizacja.

14. Kubatura ok. 470 m ³	15. Powierzchnia użytkowa 140 m ²	16. Przeznaczenie pierwotne usługowo-mieszkalne	17. Użytkowanie obecne usługowo-mieszkalne
18. Prace budowlane i konserwatorskie, ich przebieg i dokumentacja		19. stan zachowania (fundamenty, ściany zewnętrzne, ściany wewnętrzne, sklepienia, stropy, konstrukcje dachowe, pokrycie dachu, wyposażenie i instalacje) Stan zachowania elementów konstrukcyjnych dostateczny. Jednak daleko posunięta dekapitalizacja wnętrza i wyposażenia. Bardzo zniszczona część pd.-wsch. Strasznie zaniedbane otoczenie od strony pd. i pd.-wsch.	
		20. Najpilniejsze postulaty konserwatorskie	

21. Akta archiwalne (rodzaj akt, numer i miejsce przechowywania)

22. Bibliografia

E. Pustola-Kozłowska, Chęciny, wsch. blok zabudowy
rynkowej, Wa-wa 1984, mps PKZ

23. Źródła ikonograficzne i fotografia (rodzaj, miejsce przechowywania, sygnatury)

24. Uwagi różne

25. Opracował

tekst.....

plany, rysunki

zdjęcia fotogr.....

miejsce przechowywania negatywów

Karta po wypełnieniu podlega ochronie na podstawie przepisów prawa autorskiego

26. Adnotacje o inspekcjach, informacje o zmianach (daty, imiona i nazwiska wypełniających)

27. Załączniki