

1 Obiekt

KAMIENICA

2 Czas powstania
XVII, przed
1822, ok. 1905
od 1960

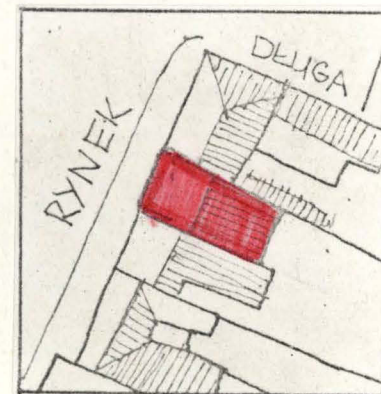
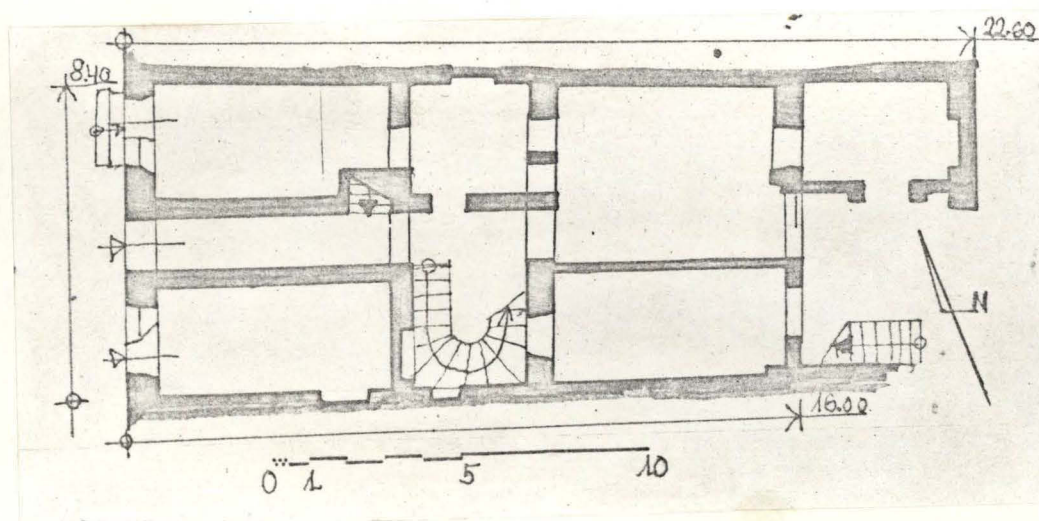
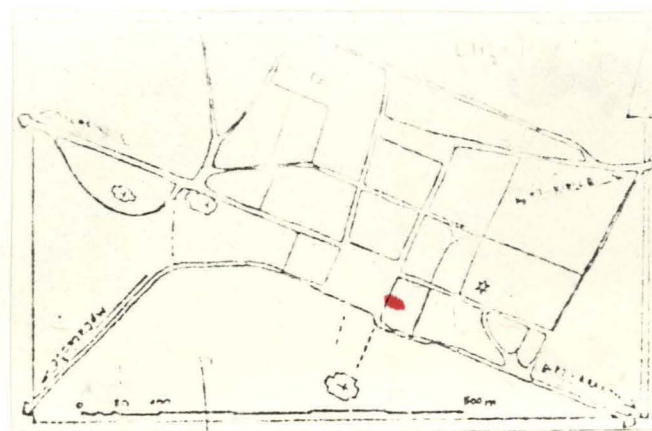
3 Miejscowość

C H Ę C I N Y

11 Zdjęcia rzut, przekrój, sytuacja, orientacja



ELEWACJA ZACH.



4 Adres

Pl. 2-go Czerwca 7, ob. 8

nr hipoteczny 60, 84

5 Przynależność administracyjna

kieleckie

województwo

Chęciny

gmina

pow. KIELCE

6 Poprzednie nazwy miejscowości

7 Przynależność administracyjna
przed 1 VI 1975

województwo kieleckie

powiat Kielce

8 Właściciel i jego adres

9 Użytkownik i jego adres

10 Rejestr zabytków

Nr data

W pocz. XIX w. na miejscu obecnego domu zabudowa nie istniała w ogóle poza piwnicą i ułomkami murów, które prawdopodobnie wykorzystano przy wznoszeniu obecnego domu co miało miejsce w l. 1805-1820. Prawdopodobnie posiadał od frontu izbę o szer. 6 m. po stronie pd. oraz sieni. Od tyłu przylegały pomieszczenia zajmujące całą szerokość działki /szerokość ta wynosi 9 m i jest wtórna, pierwotna osiągała 12-13 m./. Dwupasmowy układ pomieszczeń z wąską sienią w osi dom uzyskał po odbudowie po pożarze w 1905 r. W 1960 r. nadbudowany o piętro

W XIX w. dom w posiadaniu żydowskiej rodziny Cytronów.

Kalenicowo we wsch. pierzei rynku zajmując całą szerokość wąskiej działki, między szeroką działką narożną od pn., a wąską w połowie pierzei od pd.

Murowana z łomu wapiennego i cegły. Otynkowana. Sklepienia kolebkowe w piwnicy. Stropy belkowe z podsufitką. Więźba dachowa krokwiowo-płatwiowa na stolcach stojących. Polepa w piwnicy. Wylewka na bruku w sieni. Podłogi białe. Schody zabiegowe betonowe. Dach pobity blachą.

Na planie prostokąta /9:11,5/ trójtraktowa, dwupasmowa z sienią w trakcie środkowym i klatką schodową w paśmie wsch. traktu pd. Od wsch. przydany poprzeczny trakt, głęboki /7 m/, o dwu pasmach, w całą szerokość działki. Do naroża pn.-wsch. dobudowana niewielka lokalność. Pomieszczenia w paśmie zachodnim dostępne z rynku, pozostałe z sieni oraz z podwórza na zapleczu budynku.

Na niskiej podmurówce, piętrowa. Nakryta dachem dwuspadowym ze szczytami ogniowymi od pn. i pd. Nieznacznie wyższa od budynków sąsiednich.

Elewacja zach. trójosiowa z wejściem do sieni w osi środkowej oraz witrynami z drzwiami od krawędzi zewnętrznych w osiach skrajnych. Na piętrze w osi środkowej okno, w skrajnych balkony z drzwiami i oknami w układzie jak w witrynach przyziemia. Zwieńczona gzymsem koronującym uskokowym. Elewacja wsch. nieregularna.

Drzwi wejściowe ramowo-płycinowe szklone w górnej płycinie.

Instalacje: elektryczna i wodociągowa.

14. Kubatura 800 m ³	15. Powierzchnia użytkowa 170 m ²	16. Przeznaczenie pierwotne usługowo-handlowe	17. Użytkowanie obecne usługowo-handlowe
18. Prace budowlane i konserwatorskie, ich przebieg i dokumentacja		19. stan zachowania (fundamenty, ściany zewnętrzne, ściany wewnętrzne, sklepienia, stropy, konstrukcje dachowe, pokrycie dachu, wyposażenie i instalacje) Stan zachowania elementów konstrukcyjnych dostateczny.	
		20. Najpilniejsze postulaty konserwatorskie	

21. Akta archiwalne (rodzaj akt, numer i miejsce przechowywania)

24. Uwagi różne

22. Bibliografia

Barbasiewicz M., Kubiak J., Chęciny-studium urbanist., Wa-wa 1981, mps PKZ
Pustoła-Kozłowska E., Chęciny. Blok wsch. zabudowy rynkowej, Wa-wa 1985, mps PKZ

23. Źródła ikonograficzne i fotogralia (rodzaj, miejsce przechowywania, sygnatury)

Pomiar, PKZ, 1959, WKZ Kielce
Karta tzw. zielona, 1965, WKZ Kielce

25. Opracował

tekst

imię, nazwisko, data, podpis

plany, rysunki Sławomir Parfianowicz, 1983

imię, nazwisko, data, podpis

zdjęcia fotogr.

imię, nazwisko, data, podpis

miejsce przechowywania negatywów BDZ Kielce

Karta po wypełnieniu podlega ochronie na podstawie przepisów prawa autorskiego

26. Adnotacje o inspekcjach, informacje o zmianach (daty, imiona i nazwiska wypełniających)

27. Załączniki