

1 Obiekt

DOM

2 Czas powstania
k. XIX w.

3 Miejscowość
CHMIELNIK

11 2



4 Adres Chmielnik, ul. Sienkiewicza 3
nr hipoteczny

5. Przynależność administracyjna
województwo Kielce
gmina Chmielnik

pow. WIELCE

6. Poprzednie nazwy miejscowości

7. Przynależność administracyjna
przed 1 VI 1975

województwo Kielce
powiat Busko Zdrój

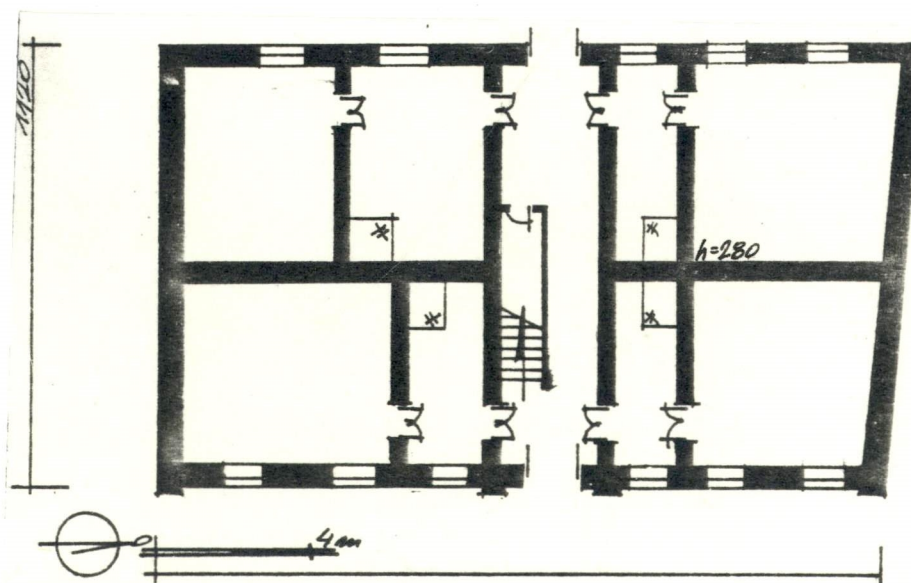
8. Właściciel i jego adres
Urząd Gminy w Chmielniku

9. Użytkownik i jego adres



10 Rejestr zabytków

Nr 1121 data 5.08.1991



12. Autorzy, historia obiektu, określenia stylu.

- Wybudowany pod k.XIX w. dla rodziny Diamentów. W okresie międzywojennym kamienica czynszowa w rękach Maurycego Diamenta. Po wojnie przejęty przez państwo, włączony pod tzw. kwaterunek.

- Kamienica czynszowa, eklektyczna

13. Opis sytuacji, materiał i konstrukcja, rzut, bryła, elewacje, wnętrza, wyposażenie, instalacje

- Sytuacja: położony przy ul. Sienkiewicza, na posesji nr 3, po jej zach. stronie. Włączony w zwartą przyuliczną zabudowę. Elewacją frontową zwrócony na wsch., tylną na podwórze posesji Rynek nr 22. Bez własnego podwórza.
- Materiał i konstrukcja: Ściany zbudowane z łupków piaskowca na zaprawie wapiennej obustronnie tynkowane. Sklepienie nad piwnicą z cegły spojonej zaprawą wapienną. Podłogi drewniane, deskowe, na legarach. Stropy drewniane, belkowe, z tynkowaną podsiębitką, ocieplone od góry polepą. Więźba dachowa drewniana, konstrukcji krokwiowo-stolcowej z dwoma rzędami stolców, bez jętki. Krokwie wsparte na murłatach, rzędy stolców wzmocnione skośnymi podciągami. Dach kryty papą na deskach. Stolarka drzwiowa i okienna drewniana, futrynowa. Okna dwuskrzydłowe. Schody do piwnicy ceglane, na użytkowe poddasze drewniane, jednobiegowe. Piece ogrzewcze kaflowe.
- Rzut: piwnica: jednoprzestrzenna, prostokątna z przylegającym do płn.-zach. narożnika prostym korytarzem-wejściem.
Parter: na planie zbliżonym do prostokąta, którego jeden z dłuższych boków nieco krótszy od przeciwnego. Z sienią przechodnią na środku, dwutraktowy, dziewięciopomieszczeniowy. W trakcie frontowym tuż przy sieni wąskie kuchnie, za nimi dwukrotnie większe pokoje. W trakcie tylnym analogicznie.
Piętro: dwutraktowe, od frontu dwa pokoje przy czym płn.o połowę węższy, od tyłu kuchnia i klatka schodowa, kuchnia.
- Bryła: częściowo podpiwniczona, parterowa z użytkowym poddaszem, partia środkowa z dwukondygnacyjną wstawką. Dachy dwuspadowe o wspólnej kalenicy.
- Elewacje: frontowa wsch., siedmioosiowa, z drzwiami na osi środkowej. Na piętrze w wstawce trójokienna, z cokołem. Parter od użytkowego poddasza oddziela mocno profilowany i wyładowany gzyms. Gzyms wieńczący nieco prostszy. Okna parteru i piętra prostokątne, bez opasek. Okienka strychu w linii okien parteru niskie i nieco węższe. Otwór drzwiowy zamknięty od góry łukiem odcinkowym, ujęty po bokach lizenami w wielkim porządku. W wystawce między nimi okno, nad oknem mocno profilowany gzyms odcinkowy, łączący lizeny. Elewacja tylna w parterze sześciooosiowa, z drzwiami na trzeciej osi od płd. Wystawka na piętrze trójosiowa. Brak podziałów poziomych i gzymsów wieńczących. Otwory prostokątne.
- Wnętrze: piwnica jednoprzestrzenna, pod kuchnią i częściowo pokojem płd. frontowego traktu, z wejściem z sieni pod schodami na piętro. Parter: wejścia z zewnątrz dwa, oba do sieni. Z niej do czterech mieszkań, z których każde składa się z kuchni i pokoju. Wszystkie z drewnianymi podłogami i tynkowanymi stropami. W kuchniach kaflowe trzony kuchenne. Pokoje oświetlone dwoma oknami, kuchnie jednym oknem. Analogicznie w pokojach na piętrze.
- Instalacje: elektryczna, kominowa.

<p>14. Kubatura</p> <p>ok. 2145 m³</p>	<p>15. Powierzchnia użytkowa</p> <p>420 m²</p>	<p>16. Przeznaczenie pierwotne</p> <p>dom czynszowy</p>	<p>17. Użytkowanie obecne</p> <p>dom komunalny</p>
<p>18. Prace budowlane i konserwatorskie, ich przebieg i dokumentacja</p> <p>Remont kapitalny ok. 1970 r.</p> <p>Remont elewacji frontowej w 1982 r.</p>		<p>19. stan zachowania (fundamenty, ściany zewnętrzne, ściany wewnętrzne, sklepienia, stropy, konstrukcje dachowe, pokrycie dachu, wyposażenie i instalacje)</p> <p>Ściany dołem zawilgocone i zagrzybione, wodzie sprzyja położony w trakcie ostatniego remontu cementowy tynk.</p> <p>Stan pozostałych elementów nie budzi zastrzeżeń.</p>	
		<p>20. Najpilniejsze postulaty konserwatorskie</p> <p>Osuszenie murów.</p>	

21. Akta archiwalne (rodzaj akt, numer i miejsce przechowywania)

22. Bibliografia

23. Źródła ikonograficzne i fotografia (rodzaj, miejsce przechowywania, sygnatury)

24. Uwagi różne

25. Opracował

tekst.....mgr Janusz Maraśkiewicz IV. 1988 r.

imię, nazwisko, data, podpis

plany, rysunki mgr Janusz Maraśkiewicz IV. 1988 r.

imię, nazwisko, data, podpis

zdjęcia fotogr. mgr Janusz Maraśkiewicz IX. 1987 r.

imię, nazwisko, data, podpis

miejsce przechowywania negatywów BBiDZ Kielce

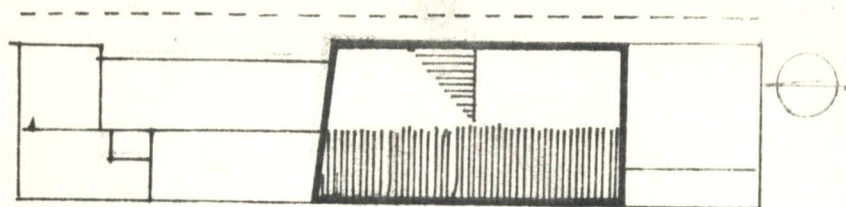
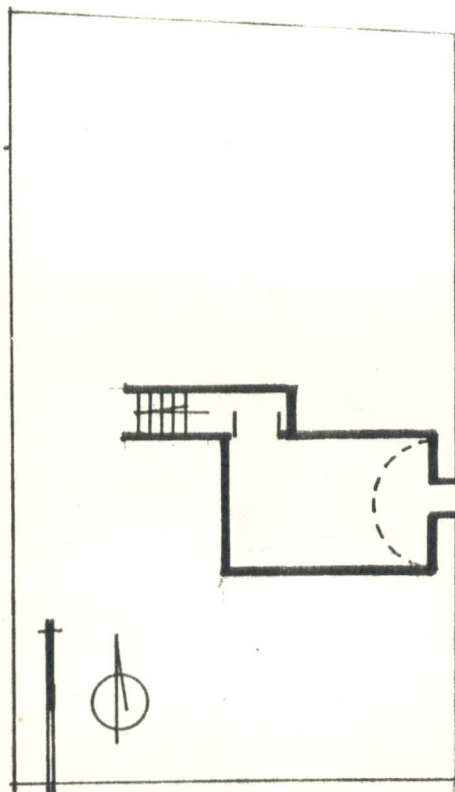
Karta po wypełnieniu podlega ochronie na podstawie przepisów prawa autorskiego

26. Adnotacje o inspekcjach, informacje o zmianach (daty, imiona i nazwiska wypełniających)

27. Załączniki

4 wkładki

1. Miejscowość Chmielnik ul. Sienkiewicza nr 3	2. Obiekt (nazwa jak w karcie) dom	3. Zawartość wkładki (nazwa obiektu lub mater zdjęcia, plany
--	---------------------------------------	---



Wkładkę założył: mgr Janusz Maraśkiewicz IV. 1988 r.

(Imię, nazwisko, data)

Miejsce przechowywania negatywów: BBiDZ Kielce

OZGraf. Z.P. Ostróda zam. 699 nakł. 23.600

