

1. Obiekt

KAMIENICA MIESZCZAŃSKA

2. Czas powstania

2 poł. XIX w.

3. Miejscowość

CHMIELNIK

11



4. Adres

Chmielnik Rynek nr 22

nr hipoteczny

5. Przynależność administracyjna

województwo Kielce

gmina Chmielnik

pow. KIELCE

6. Poprzednie nazwy miejscowości

7. Przynależność administracyjna
przed 1 VI 1975

województwo Kielce

powiat Busko Zdrój

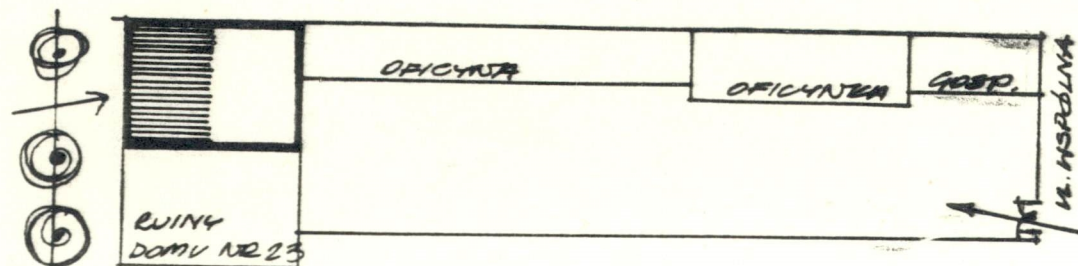
8. Właściciel i jego adres

9. Użytkownik i jego adres

Zakład Fryzjerski

10. Rejestr zabytków

Nr data



- Wybudowana w 2 poł. XIX w., z wykorzystaniem starszych fragmentów. Piwnica zapewne z XVIII w.. Oficyna wybudowana w okresie międzywojennym. Przez cały XIX w. w rękach Żydów. Odkupiony od nich przez ob. właściciela w 1946 r. Pierwotnie spełniała funkcję domu mieszkalnego i sklepów handlowych. W parterze zlokalizowano sklepy i składy, na piętrze mieszkanie. Do składów dojeżdżało się od tyłu. Sień była wyłącznie przechodnia. Powojenne remonty w pełni zatarły architektoniczny detal fasady, doprowadziły także do zmiany funkcji, część zach. zamieniono na mieszkanie. Sklep frontowy zamurując drzwi i wstawiając okno zamieniono na pokój. Zlikwidowano wejście z sieni do piwnicy, zastąpiono je wejściem z kuchni. Sklep wsch. adaptowano na zakład fryzjerski, magazyn za nim nieużytkowany.
- Kamienica mieszczańska, pozbawiona cech stylowych.

- Sytuacja:** położona w przyrynkowym bloku wsch.. Blok podzielony na działki w układzie szeregowym, z tzw. ulicą zatylną, której funkcję spełnia ulica Wspólna. Parcela nr 22 w środku bloku, nieregularna, stanowi także podwórze dla posesji 23. Zabudowę działki stanowią: kamienica przy rynku, przylegająca do niej od póln.-zach. długa oficyna, oraz zlokalizowane w głębi budynki gospodarcze. Wjazd na parcelę wyłącznie od strony ul. Wspólnej. Kamienica zwrócona frontem na pld., ustawiona do rynku kalenicowo.
- Materiał i konstrukcja:** piwnica z łupków piaskowca spojonych zaprawą wapienną, sklepią kolebkowo. Ściany zewnętrzne i wewnętrzne z łupków piaskowca na zaprawie wapiennej, obustronnie tynkowane. Podłogi drewniane, na legarach. Stropy drewniane, belkowe z podsiebitką. Schody drewniane, biegowe, z poręczami. Więźba dachowa drewniana, konstrukcji krokwiowo-stolcowej, z podwójnym rzędem stolców. Dach kryty blachą ocynkowaną. Stolarka drzwiowa i okienna drewniana, okna i drzwi w futrynach. Drzwi zewnętrzne dwuskrzydłowe, filongowe, z nadświetlem, w górnej połowie przeszklone. Wierzeje spongowe, z furką. Drzwi wewnętrzne filongowe. Kraty zabezpieczające drzwi zakładu fryzjerskiego z prętów metalowych, niezabytkowe. Przed drzwiami schody cementowe. W przechodniej sieni cementowa posadzka. Kominy słupowe wyprowadzone w ścianie. Ogrzewanie piecami z białych kafel.
- **Rzut: piwnice:** komora główna prostokątna, przylegający doń korytarz nieregularny, z przewężeniami. W zach. części komory wydzielona ścianką wąska lokalność przez całą długość komory.
- Parter:** na planie prostokąta, do którego od póln.-zach. przylega dwukrotnie dłuższy i trzykrotnie węższy prostokąt oficyny. Przy jego póln. końcu kwadrat klatki schodowej, razem tworzą literę "L". Gmach przedni dwudziałowy, z sienią przechodnią jednakowej szerokości przez całą długość budynku z równoległą do niej klatką schodową w dziale zach.. W trakcie frontowym po jej obu stronach pokój i zakład fryzjerski, w nieco dłuższym tylnym odpowiednio kuchnia i magazyn.
- Piętro:** w trakcie frontowym dwa pokoje, tylnym dwie kuchnie, między którymi klatka schodowa.
- Oficyna:** układ pomieszczeń na parterze i piętrze analogiczny - jednotraktowy, pięciopomieszczeniowy.
- **Bryła:** częściowo podpiwniczona, dwukondygnacyjna, prostopadłościenna, zwarta, nakryta dachem dwuspadowym. Przylegająca doń oficyna, nieco wyższa, częściowo podpiwniczona, dwukondygnacyjna, nakryta niezależnym dachem pulpitowym. Nad przylegającą doń klatką schodową dach trójpołaciowy.
- **Elewacje:** frontowa, pld. w parterze trójosiowa, na piętrze czteroosiowa. W parterze na środku brama, ujęta po bokach oknem i drzwiami. Na piętrze w linii okna parteru prostokątne. Otwór bramy i drzwi zakładu fryzjerskiego zamknięte od góry łukiem odcinkowym. Przed każdym z otworów parteru dwustopniowe schody. Balkon z metalową współczesną balustradą. Elewacja tylna z oficyną przy zach. dziale, w linii sieni szeroki otwór bramy, w dziale wsch. okno. Tą dwuosiowość podkreślają dwa okna piętra. Elewacja frontowa oficyny czteroosiowa, parter z tynkiem gładkim, piętro o tynku imitującym nieregularne ciosy kamienne. Okna parteru bez opasek, piętra z ceglaną nadokienną opaską i pseudoboniowaniem po bokach /w górnej połowie okna/. Gzyms wieńczący mocno profilowany i usładowany.

piętra z cegianą nadokienną opaską i pseudoboniowaniem po bokach /w górnej poło-
wie okna/. Gzyms wieńczący mocno profilowany i wyładowany.
c.d.opisu na wkładce:

14. Kubatura 1267 m ³	15. Powierzchnia użytkowa 32+88+88+80=288 m ²	16. Przeznaczenie pierwotne mieszkalno-handlowe	17. Użytkowanie obecne mieszkalno-usługowe
18. Prace budowlane i konserwatorskie, ich przebieg i dokumentacja Remont bieżący ok. 1975 r.		19. stan zachowania (fundamenty, ściany zewnętrzne, ściany wewnętrzne, sklepienia, stropy, konstrukcje dachowe, pokrycie dachu, wyposażenie i instalacje) Ściany zawilgocone i zagrzybione. Tynki - dobre tylko na elewacji frontowej, z tyłu i boku złuszczone w całości Podłogi - zawilgocone i zagrzybione Stolarka - dość dobra Pokrycie dachu - dobre	
		20. Najpilniejsze postulaty konserwatorskie Remont kapitalny.	

21. Akta archiwalne (rodzaj akt, numer i miejsce przechowywania)

24. Uwagi różne

22. Bibliografia

Zabytki architektury i budownictwa w Polsce, woj. kieleckie
T.V., Warszawa 1973 r., s. 5.
Chmielnik, woj. kieleckie, pow. buski - Studium historyczno-
urbanistyczne, PKZ O/Warszawa 1962 r., s. 24.

25. Opracował

tekst mgr Janusz Maraśkiewicz IV. 1988 r.

imię, nazwisko, data, podpis

plany, rysunki mgr Janusz Maraśkiewicz IV. 1988 r.

imię, nazwisko, data, podpis

zdjęcia fotogr. mgr Janusz Maraśkiewicz IX. 1987 r.

imię, nazwisko, data, podpis

miejsce przechowywania negatywów BBiDZ Kielce

Karta po wypełnieniu podlega ochronie na podstawie przepisów prawa autorskiego

26. Adnotacje o inspekcjach, informacje o zmianach (daty, imiona i nazwiska wypełniających)

23. Źródła ikonograficzne i fotografia (rodzaj, miejsce przechowywania, sygnatury)

27. Załączniki

2 wkładki

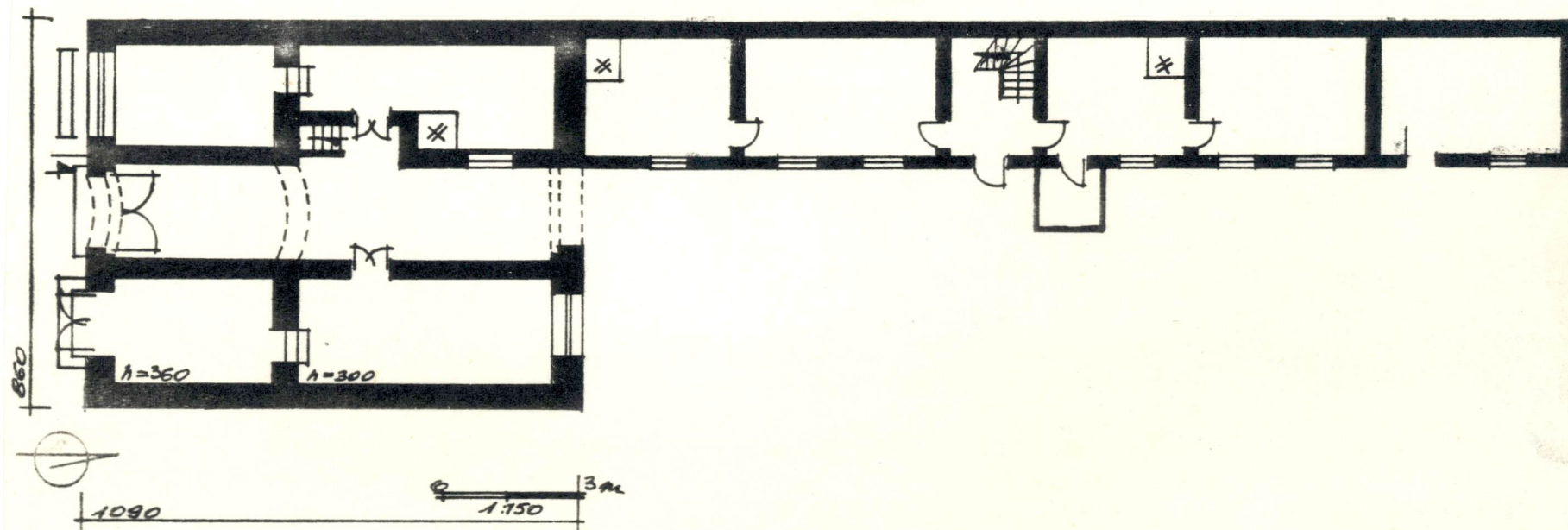
1. Miejscowość Chmielnik Rynek nr 22	2. Obiekt (nazwa jak w karcie) Kamienica mieszczańska	3. Zawartość wkładki (nazwa obiektu lub materiału uzupełniającego) c.d. opisu, zdjęcia, plany
---	--	--

c.d.opisu: Wnętrze: piwnice pod pokojem działu zach., z wejściem z kuchni. Wejście pierwotne, zamurowane, prowadziło z sieni. Piwnica sklepiona kolebkowo, nietynkowana. Ścianka lokalności cienka z wąskim przejściem. Łączy się bezpośrednio z piwnicą budynku nr 23. Między nimi w ścianie działowej niegdyś półkoliście zwieńczone przejście, dzisiaj zamurowane od dołu i okratowane od góry.

Parter: pomieszczenia traktu frontowego z podłogami i stropami z podsiębitką, obniżone w stosunku do kuchni i magazynu o 60 cm. Pomieszczenia traktu tylnego oświetlone pojedynczymi oknami. Stropy z tynkowaną podsiębitką. W sieni w połowie długości, klatka schodowa na piętro. Nad sienią strop belkowy tynkowany, belki ułożone wzdłużnie na trzech łukach rozporowych. Ściany tynkowane.

Piętro: pomieszczenia bez cech wyróżniających. Wszystkie z podłogami, z tynkowanymi ścianami i tynkowanymi sufitami z podsiębitką. Pokoje frontowe oświetlone dwoma oknami każdy, kuchnie jednym. W pokojach piece kaflowe, w kuchniach kaflowe trzony kuchenne. Pomieszczenia oficyny również pozbawione cech wyróżniających.

- Instalacje: kominowa, elektryczna



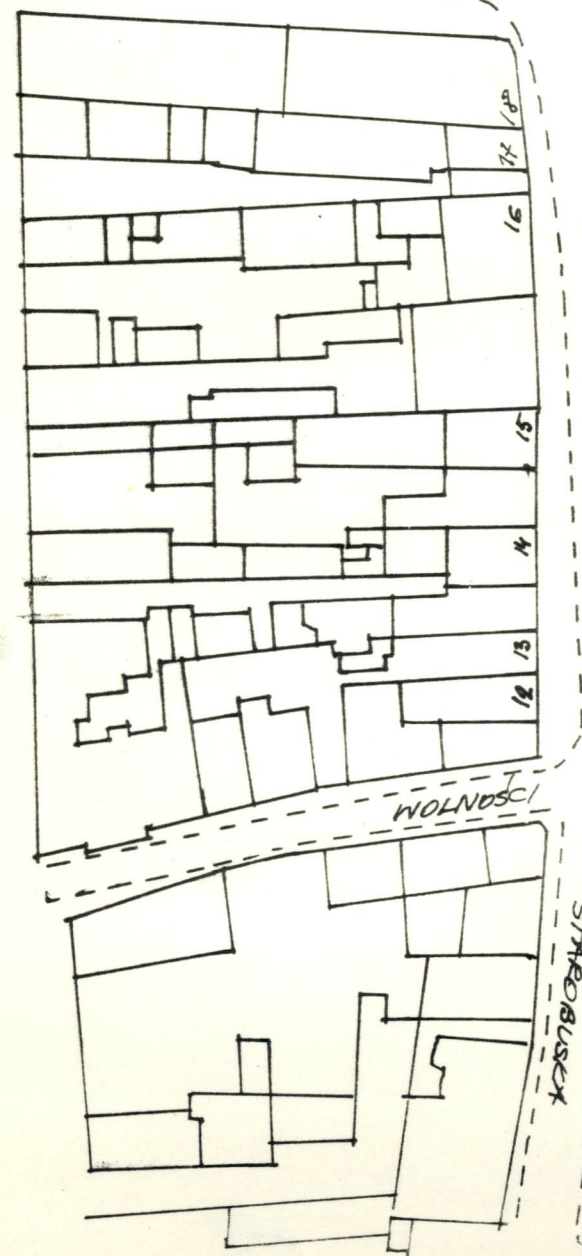
Wkładkę założył: mgr Janusz Maraśkiewicz IV. 1988 r.

(imię, nazwisko, data)

Miejsce przechowywania negatywów: BBiDZ Kielce



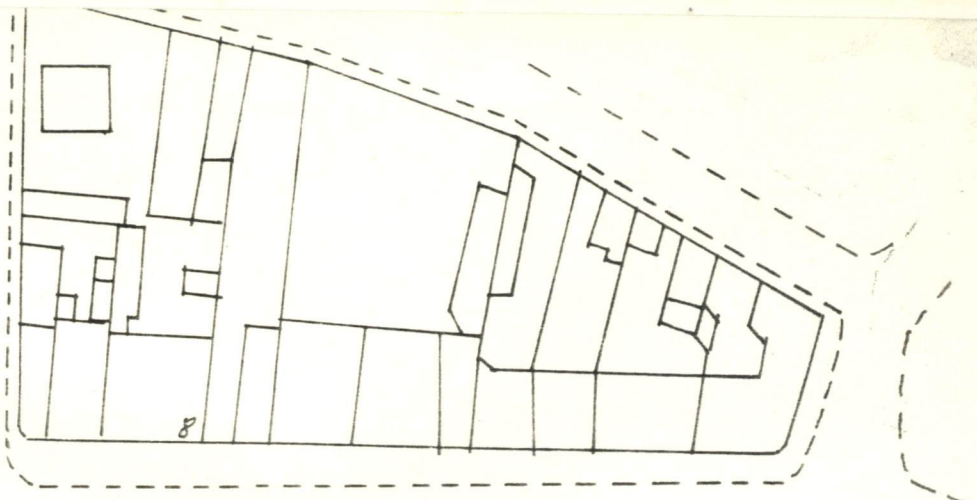
MIELCZARSKIEGO



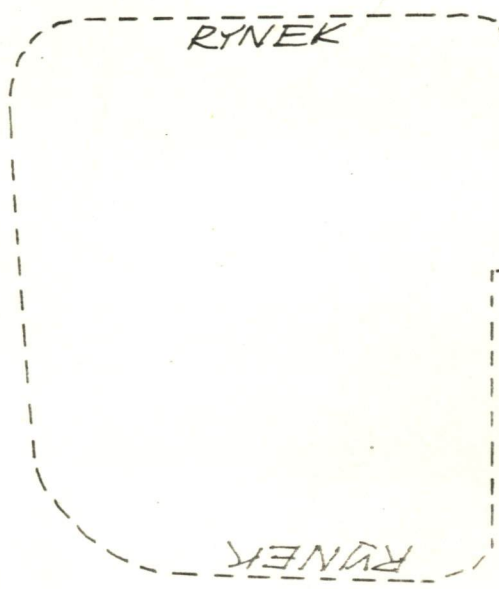
SIEKIERKOWSKA



SIEKIERKOWSKA

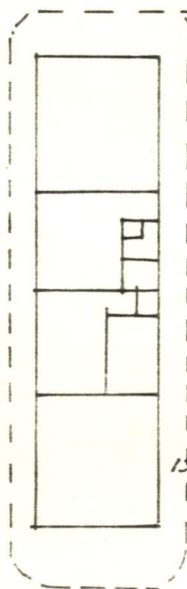


RYNEK

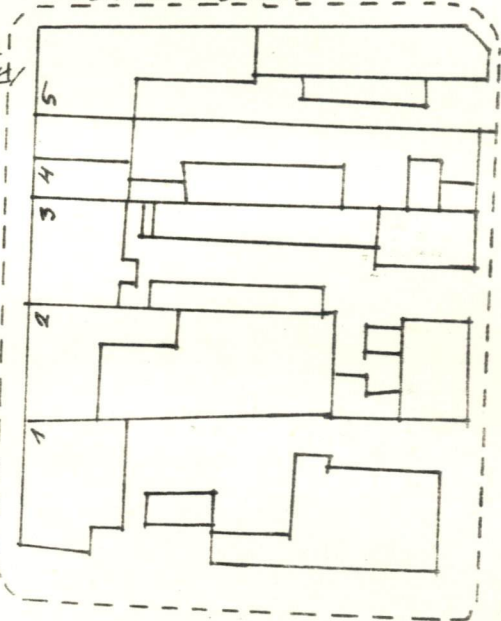


RYNEK

PLAC
TADEUSZA
KOŚCIUSZKI

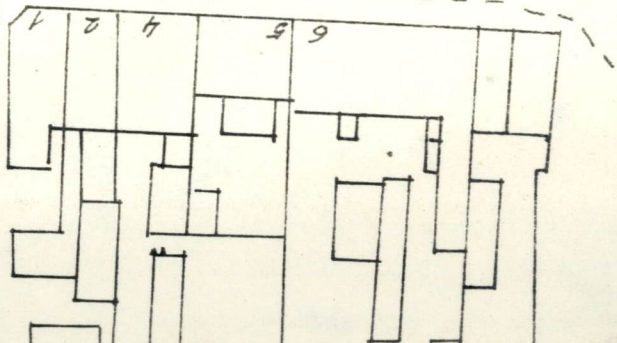


SZYDKOWSKA



ŚWIERCZEWSKIEGO

ŚWIERCZEWSKIEGO



1. Miejscowość

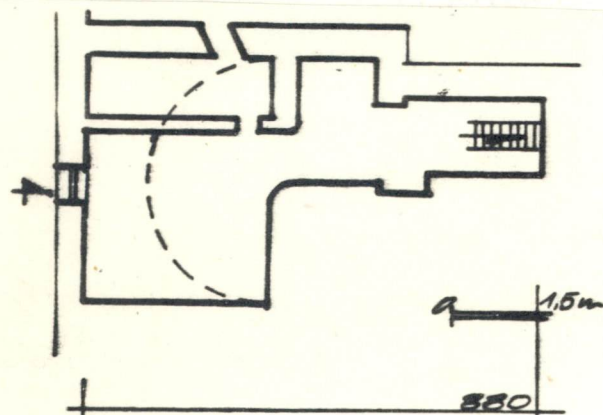
Chmielnik Rynek nr 22

2. Obiekt (nazwa jak w karcie)

Kamienica mieszczańska

3. Zawartość wkładki (nazwa obiektu lub materi

zdjęcia, plany



Wkładkę założył: mgr Janusz Maraśkiewicz IV. 1988 r.

(imię, nazwisko, data)

Miejsce przechowywania negatywów: BBiDZ Kielce

OZGraf. Z.P. Ostróda zam. 699 nakł. 23.600