

1. Obiekt

KAMIENICA MIESZCZAŃSKA

2. Czas powstania

2 poł.XIX w.

3. Miejscowość

CHMIELNIK

4. Adres

Chmielnik, Rynek nr 16

nr hipoteczny

5. Przynależność administracyjna

województwo Kielce

gmina Chmielnik

pow. WIELCE

6. Poprzednie nazwy miejscowości

7. Przynależność administracyjna
przed 1 VI 1975

województwo Kielce

powiat Busko Zdrój

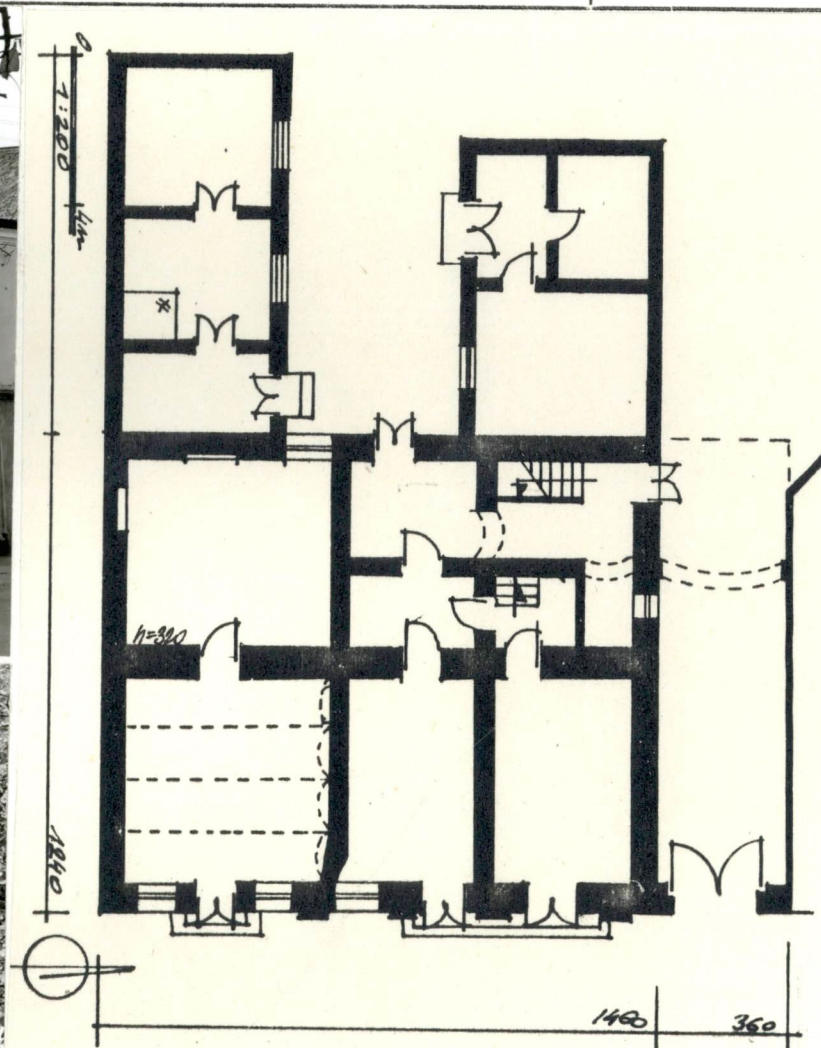
8. Właściciel i jego adres

9. Użytkownik i jego adres

J.W.

10. Rejestr zabytków

Nr A. 1105 data 8.05.1991



12. Autorzy, historia obiektu, określenia stylu.

- Wybudowana w 2 poł. XIX w., zapewne na starszych fundamentach. Wydaje się, że połączono wówczas dwa jedno-działowe parterowe domy. Piwnice XIX-wieczne. Stanowiła własność rodziny żydowskiej. Odkupiona po 1946 przez [REDAKTOWANE]. Po wojnie utraciła częściowo detal architektoniczny.
- Kamienica mieszczańska, eklektyczna

13. Opis sylwetki, materiałów i konstrukcji, rzut, bryła, elewacje, wnętrze wyposażenie instalacje)

- Sytuacja: położona w środku miasta. W przyrynkowym bloku zach., na parceli nr 16. Blok podzielony na jedenaście szeregowo ułożonych parceli, o zwartej przyrynkowej zabudowie, z zatylną dojazdową ul. 13 Stycznia. Na parceli od strony Rynku dom główny, za nim przy granicach z sąsiadami przylegające doń oficyna, w głębi prz. płn. granicy z sąsiadem wolnostojący oficyna. Przy wjeździe od strony ul. 13 Stycznia budynki gospodarcze. Sień przejazdowa, wspólna z nr. 17. Wolnostojąca oficyna, murowana, parterowa. Szopy przy ul. 13 Stycznia z łupków piaskowca. Ogrodzenie z metalowej siatki, brama metalowa, niezabytkowa, pod zadaszeniem. Podwórze częściowo utwardzone betonem.
- Materiał i konstrukcja: Piwnica "dolna" wybrana w ile, "sklepiona" kolebkowo. Prowadzące doń wejście z łupków piaskowca, tynkowane. Piwnica górna z łupków piaskowca, tynkowana. Ściany zewnętrzne i wewnętrzne z łupków piaskowca na zaprawie wapiennej, obustonnie tynkowane. Nad sklepem pld. sklepienie odcinkowe. Stropy drewniane, belkowe z tynkowaną podsiębitką od dołu i podłogą lub polepą od góry. Więźba dachowa drewniana, krokwiowo-stolcowa, z podwójnym rzędem stolców. Dach kryty blachą ocynkowaną. Stolarka drzwiowa i okienna drewniana, futrynowa. Podłogi drewniane na legarach. Okna dwu i trzyskrzydłowe. Drzwi zewnętrzne z nadświetlem, górą oszklone. Wewnętrzne filongowe. Wierzeje dwuskrzydłowe, z furką, oklepkowane w "jodełkę". Drzwi zewnętrzne, płn. i okno przy nich z okiennicami drewnianymi, filongowymi. Schody na piętro drewniane, dwubiegowe. Schody do piwnicy częściowo z łupków piaskowca, częściowo z cegły. Schody przed wejściem do sklepów cementowe. Kraty w oknach i drzwiach metalowe, współczesne z prętów i płaskowników. Balkon na żeliwnych wspornikach z żelbetową platformą i żeliwną ażurową balustradą. Balkon oficyny na belkach stalowych, z współczesną balustradą z rurek i prętów metalowych. Piece grzewcze z białych kafli.
- Rzut: piwnice: trójkomorowe z korytarzykiem. Komora główna prostokątna. Przed nią w jej szerokości, piwniczka mała, ta zaś łączy się z ułożonym na osi korytarzem. Po jego pld. stronie równe mu długością wejście do piwnicy. Całość zamyka skośnie ułożona, w stosunku do pozostałych piwnica średnia.
Parter: na planie prostokąta, do którego od zach. przylegają dwa różnej długości i szerokości prostokąty oficyn. Obiekt główny dwudziałowy. W dziale pld. dwutraktowy, w pozostałych trójtaktowy. Dział pld. prawie dwukrotnie szerszy od pozostałych. Trakt frontowy w dziale pld. równy tylnemu, w działach pozostałych równy dwum pozostałym. W dziale frontowym dwa sklepy i magiel. Tylnym magazyn, środkowym i tylnym magazyn i sień, wejście do piwnicy i klatka schodowa. Oficyna pld. jednotraktowa, trójpomieszczeniowa - sień z komorą i pokój. Oficyna płn. półotraktowa - sień z komorą i pokój. Piętro: trójtaktowe, od frontu trzy pokoje, na środku kuchnia i klatka schodowa między nimi. Od tyłu dwa pokoje, klatka schodowa, pokój. Układ ten wzbogacają pokoje oficyn, po dwa w każdej.
- Bryła: częściowo podpiwniczona, dwukondygnacyjna, prostopadłościenna, nakryta dwuspadowym dachem. Dwie przylegające doń oficyny, niepodpiwniczone, prostopadłościennie nakryte dachami pulpitowymi.

Elewacja frontowa: niska, szeregowa ściana podzielona pilastrami w wielkim porządku

pokoj. Układ ten wzbogacają pokoje sypialne, po dwa w każdym.

- Bryła: częściowo podpiwniczona, dwukondygnacyjna, prostopadłościenna, nakryta dwuspadowym dachem. Dwie przylegające doń oficyny, niepodpiwniczone, prostopadłościennie nakryte dachami pulpitowymi.
- Elewacje: frontowa: płaszczyzna ściany podzielona pilastrami w wielkim porządku na pięć pól. Pola skrajne prawie trzykrotnie szersze od środkowych. W polach środkowych na parterze okno i dwoje drzwi, na piętrze dwa okna i drzwi na balkon. Skrajne pole pñ. z otworem bramnym w parterze i szerokim oknem na piętrze. Pole skrajne pñd. - na parterze drzwi ujęte dwoma oknami, na piętrze duże okno.
c.d. opisu na wkładce:

14. Kubatura	15. Powierzchnia użytkowa	16. Przeznaczenie pierwotne	17. Użytkowanie obecne
ok. 1744 m ³	436 m ²	mieszkalno-usługowe	mieszkalno-usługowe
18. Prace budowlane i konserwatorskie, ich przebieg i dokumentacja		19. stan zachowania (fundamenty, ściany zewnętrzne, ściany wewnętrzne, sklepienia, stropy, konstrukcje dachowe, pokrycie dachu, wyposażenie i instalacje) Piwnice - wykwity soli, wyniki wilgoci Ściany dołem zawilgocone i zagrzybione Stropy i podłogi dość dobre Wieżba dachowa - dobra Pokrycie dachu - dobre Stolarka drzwiowa i okienna - fragmentami zużyta, ze śladami próchnicy i drewnojadów.	
		20. Najpilniejsze postulaty konserwatorskie Likwidacja zawilgoceń murów obwodowych.	

21. Akta archiwalne (rodzaj akt, numer i miejsce przechowywania)

24. Uwagi różne

22. Bibliografia

25. Opracował

tekst.....mgr Janusz Maraśkiewicz IV. 1988 r.

imię, nazwisko, data, podpis

plany, rysunki.....mgr Janusz Maraśkiewicz IV. 1988 r.

imię, nazwisko, data, podpis

zdjęcia fotograficzne.....mgr Janusz Maraśkiewicz IX. 1987 r.

imię, nazwisko, data, podpis

miejsce przechowywania negatywów BBiDZ Kielce

Karta po wypełnieniu podlega ochronie na podstawie przepisów prawa autorskiego

26. Adnotacje o inspekcjach, informacje o zmianach (daty, imiona i nazwiska wypełniających)

23. Źródła ikonograficzne i fotografia (rodzaj, miejsce przechowywania, sygnatury)

27. Załączniki
2-wkładki

1. Miejscowość

2. Obiekt (nazwa jak w karcie)

3. Zawartość wkładki (nazwa obiektu lub materiału uzupełniającego)

Chmielnik, Rynek nr 16

Kamienica mieszczańska

opis, plany, zdjęcia.

c.d.opisu:

Tak więc parter jest siedmioosiowy o nieregularnym rozkładzie osi., piętro zaś pięcioosiowe. Podziały poziome to prosty opaskowy gzyms międzykondygnacyjny oraz mocno profilowany i wyładowany gzyms wieńczący. Okna i drzwi bez opasek, okna prostokątne. Drzwi do magła w półkolistym zwieńczonej płycinie. Otwór bramy oparty na łuku spłaszczonym. Doryckie pilastry nieco węższe w partii piętra. Balkon na trzech żeliwnych akantowo-wiciowych esowatych wspornikach. Balustrada ażurowa, czteropolowa, w każdym z pół po dwa roślinno-geometryczne "słońca". Na narożach i środku balkoniki kolumnienki zakończone gazonikami. Elewacja tylna z oficynami, szczyty oficyn bez podziałów, odsłonięta partia budynku dwuosiowa. Elewacja oficyny póln. dwuosiowa z długim balkonem na piętrze. Elewacja oficyny póln. trójosiowa, ze wspornikami po balkonie.

- Wnętrze: komunikacja: wejścia z zewnątrz do pomieszczeń od strony Rynku traktu frontowego, z tyłu do sieni w dziale środkowym, od póln. za przejazdem bramnym do klatki schodowej. Wewnątrz komunikacja między pomieszczeniami działów. Piwnice w całości pod działem póln. z wejściem ze środka budynku. Sklep póln. nakryty sklepieniem odcinkowym na belkach stalowych. Pozostałe pomieszczenia bez cech je wyróżniających. We wszystkich podłogi, tynkowane ściany i podsiębitki. Pomieszczenia traktów zewnętrznych oświetlone, środkowe ciemne.
- Instalacje: elektryczna, kominowa, wodna.



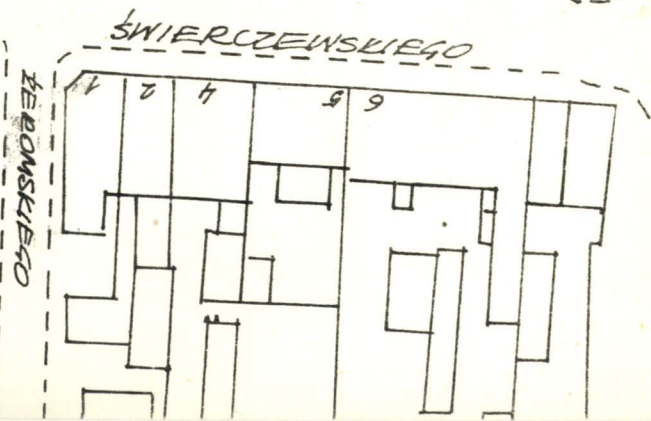
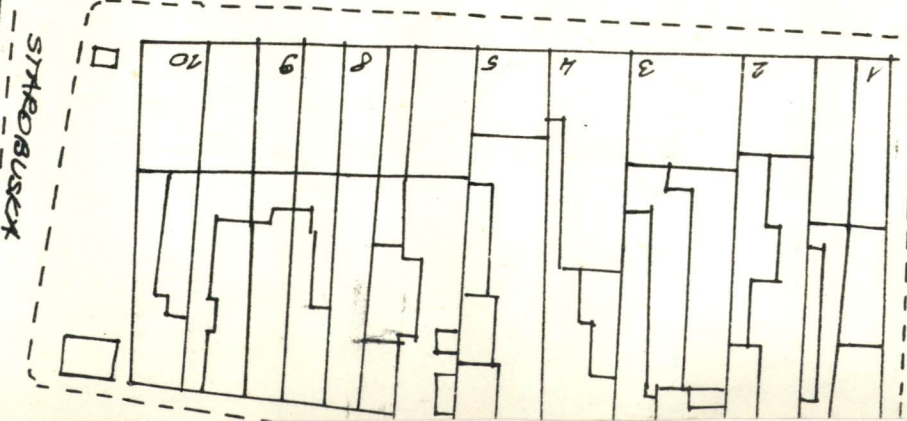
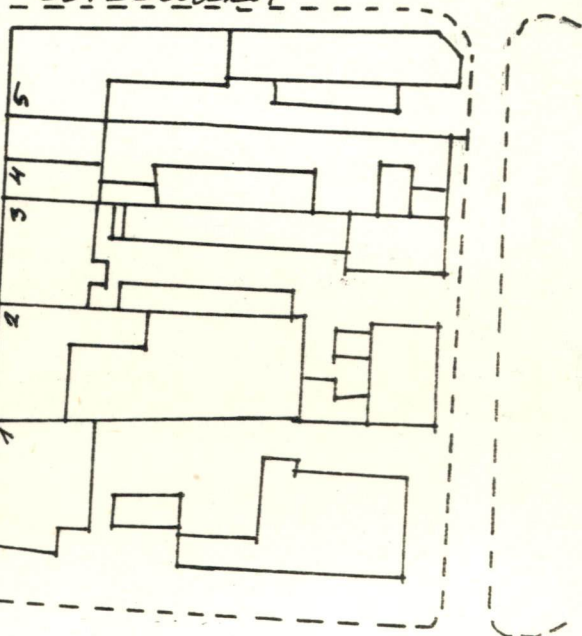
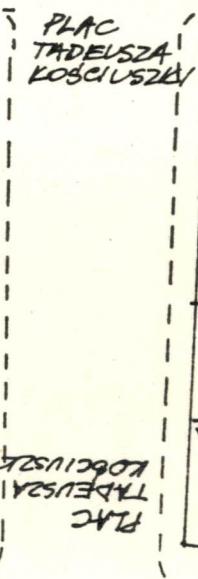
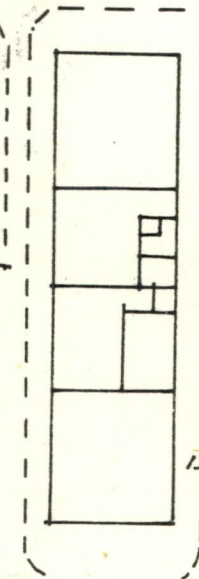
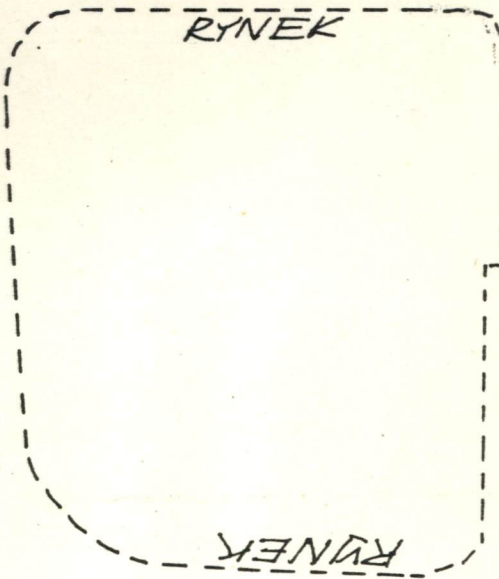
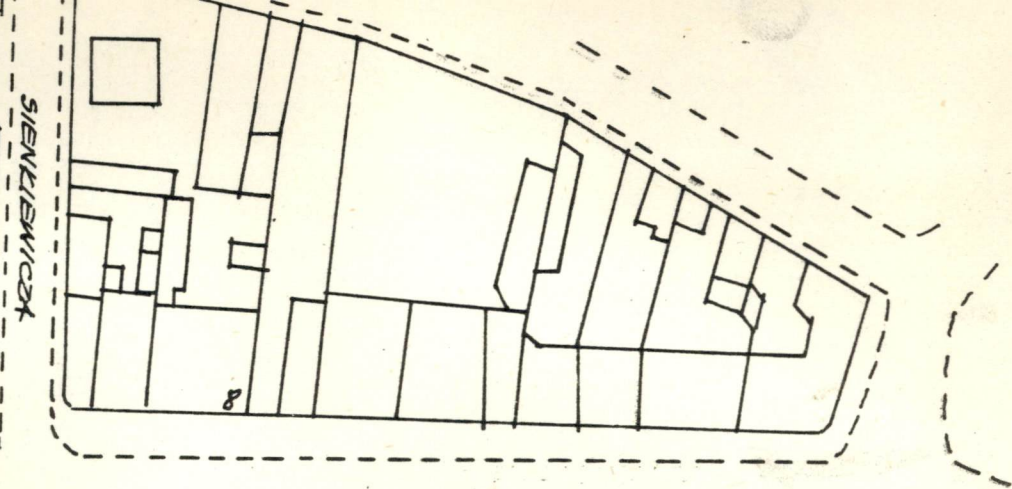
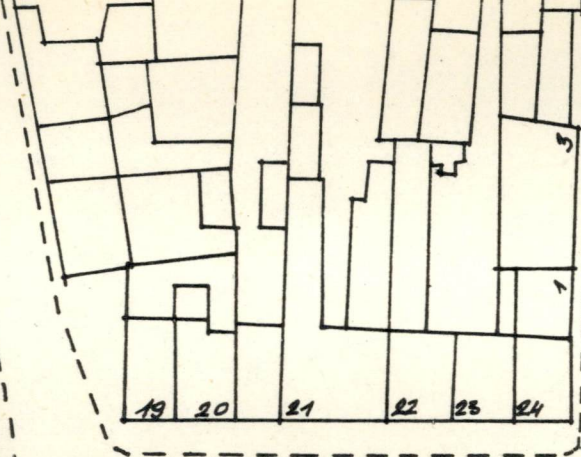
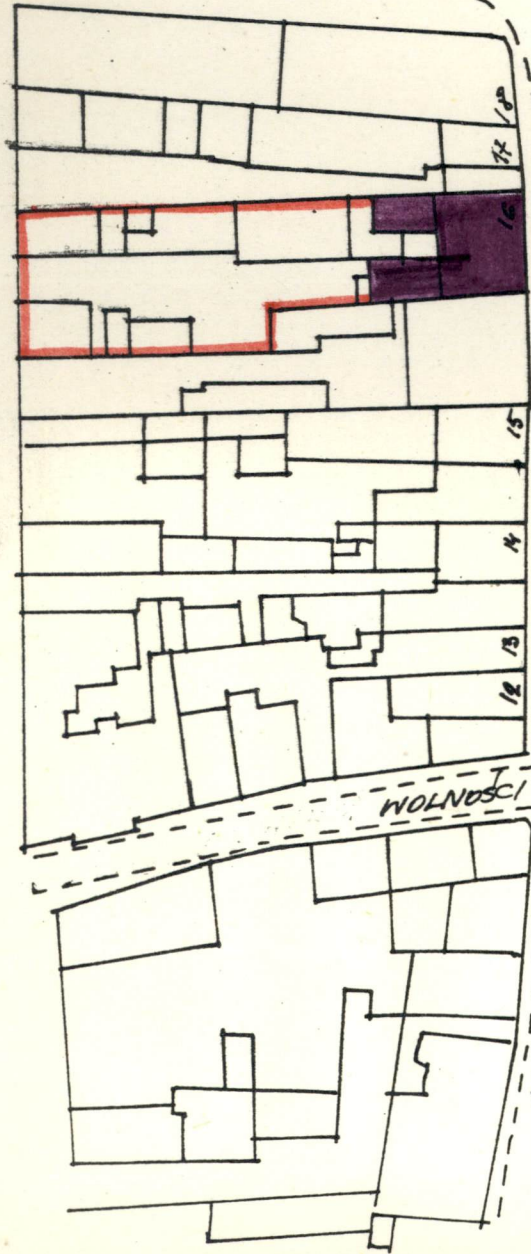
Wkładkę założył: mgr Janusz Maraśkiewicz IV. 1988

(imię, nazwisko, data)

Miejsce przechowywania negatywów: BBiDZ Kielce



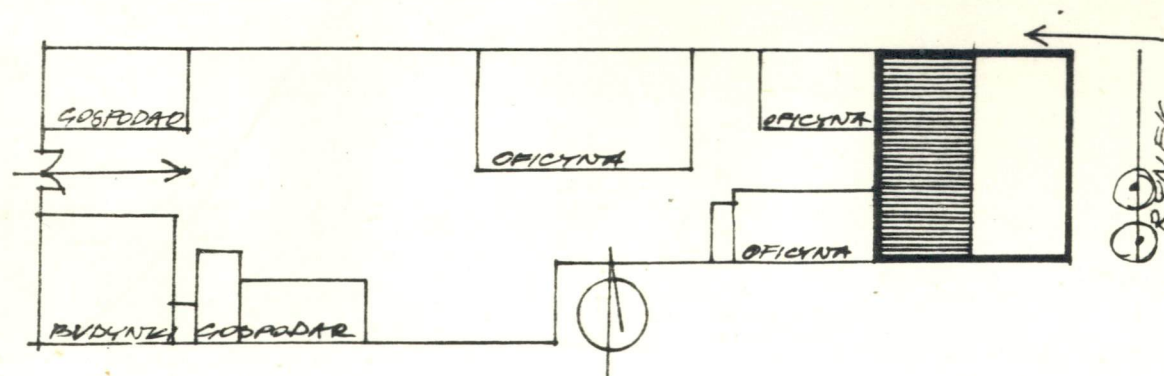
MIELCZARSKIEGO



1. Miejscowość
Chmielnik, Rynek nr 16

2. Obiekt (nazwa jak w karcie)
Kamienica mieszczańska

3. Zawartość wkładki (nazwa obiektu lub materiału uzupełniającego)
plany, zdjęcia



Wkładkę założył: mgr Janusz Maraśkiewicz IV. 1988 r.
(imię, nazwisko, data)

Miejsce przechowywania negatywów: BBiDZ Kielce

OZGraf. Z.P. Ostróda zam. 699 nakł. 23.680

WZOR ODZ 1978 r.

