

1. Obiekt 22

ZESPÓŁ KOŚCIELNY

2. Czas powstania  
XV., XX. w.

3. Miejscowość  
SZANIEC

4. Adres  
Szaniec  
ul. Kościelna 217

nr hipoteczny .....

5. Przynależność administracyjna  
województwo kieleckie  
gmina /pow. Busko Zdrój

6. Poprzednie nazwy miejscowości

7. Przynależność administracyjna 1.IV.1975 r.  
województwo kieleckie  
powiat Busko Zdrój

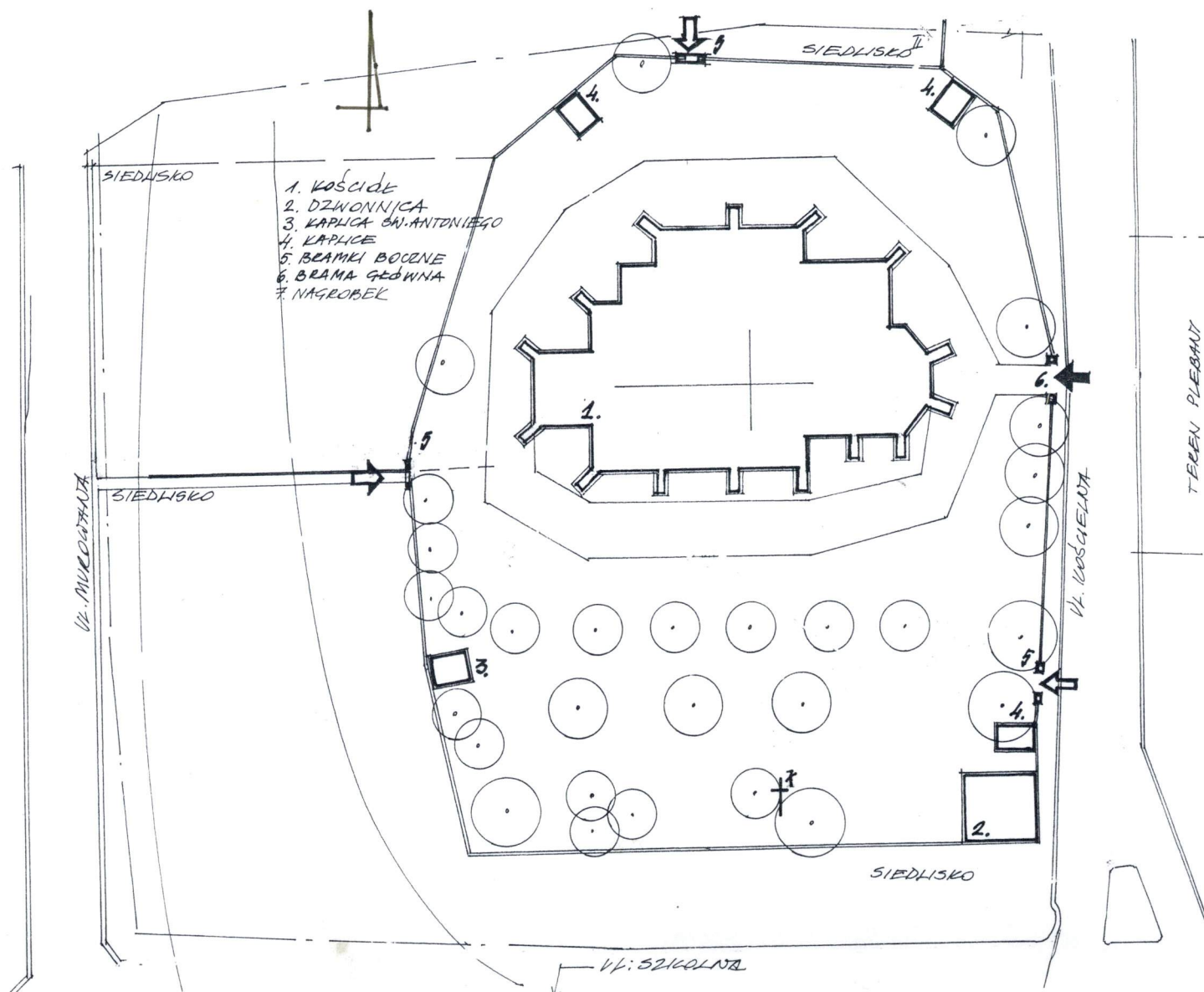
8. Właściciel i jego adres  
Paraf. rzym.-kat.  
p.w. Wniebowzięcia NMP  
ul. Kościelna 217  
28-107 Szaniec

9. Użytkownik i jego adres

J.W.

10. Rejestr zabytków

Województwo  
Nr 109 data 21.02.1966



Parafia założona na pocz. XIV w. Pierwszy kościół parafialny wzmiankowany w 1326 roku. Obecny późnogotycki wzniesiony z fundacji Krzesława z Kurozwęk bpa kujawskiego, kanclerza wielkiego koronnego. Ukończony i konsekrowany w 1499 roku. Rozbudowany o kruchtę pn. w 1863 i kruchtę zach. w 1914 roku. Na terenie cmentarza przykościelnego kaplica p.w. Św. Antoniego drewniana, z 1876 r. przeniesiona na obecne miejsce po 1920 roku z terenu nieistniejącego klasztoru kamedułów w Szańcu. W latach 1914-1915 wybudowano ogrodzenie cmentarza od str. pn., pd. i zach. wmurowując w bramkę zach. późnogotyckie (XV w.) odrzwia kamienne. W 1930 r. remont kościoła, budowa dzwonnicy, ogrodzenia od str. wsch. z bramą główną. Z tego samego okresu trzy kaplice różańcowe. Od poł. XIX w. cmentarz przykościelny w zaniku, dzisiaj ograniczony do terenów wokół kościoła.

Późnogotyckie założenie uzupełnione na pocz. XX wieku o neogotyckie elementy.

## - SYTUACJA:

Zespół kościelny położony w pd. części wsi, niedaleko doliny rzeki Wisły, na obszarze ograniczonym od wsch. ul. Kościelną, od pd. siedliskami i ul. Szkolną, od zach. siedliskami i ul. Murowaną. Siedliska przy ul. Murowanej i Szkolnej zajmują d. teren grzebalnego cmentarza. Cmentarz przykościelny tworzy kształt zbliżonego do "prostokąta" wieloboku. Ogrodzony z trzech stron murem pełnym, od wsch. ogrodzeniem ażurowym. W części pn. kościół, orientowany, w linii bramy głównej (od wsch.), na wprost plebanii, która po drugiej stronie ul. Kościelnej. Bramki boczne trzy: od zach., pn. i wsch.. Ta ostatnia przy dzwonnicy, która w pd.-wsch. narożniku cmentarza, przy ul. Kościelnej. Przy dzwonnicy oraz w narożnikach cmentarza pn.-wsch. i pn.-zach. murowane kaplice różańcowe, wolnostojące, zwrócone do kościoła. Przy ogrodzeniu od strony pd.-zach. drewniana kaplica Św. Antoniego, zwrócona frontem na wsch.. Zieleń skupiona w połowie pd., tworzy zarys aleji oraz przypadkowe grupy drzew. Dominują młode lipy. Wokół kościoła oraz od kościoła do bramy głównej kamienne chodniki. Na pn. od cmentarza przykościelnego dawny dom parafialny, tworzący dzisiaj odrębne siedlisko, zwrócony frontem do ul. Kościelnej.

- Zieleń - skupiona w części pd. i przy ogrodzeniu
- Teren cmentarza - porośnięty trawą, przy kościele chodnik z płyt piaskowca
- Architektura zabytkowa:
  - kościół - założono kartę
  - dzwonnica - założono kartę
  - d. dom parafialny - założono kartę
  - kaplica Św. Antoniego - założono kartę
  - kaplice różańcowe 3 szt. - założono kartę
  - ogrodzenie, bramki i bramy - założono kartę
  - nagrobek

14. Kubatura	15. Powierzchnia użytkowa  1,6 ha	16. Przeznaczenie pierwotne  zespół kościelny	17. Użytkowanie obecne  zespół kościelny
18. Prace budowlane i konserwatorskie, ich przebieg i dokumentacja  Patrz historia		19. Stan zachowania (fundamenty, ściany zewnętrzne, ściany wewnętrzne, sklepienia, stropy konstrukcje dachowe, pokrycie dachu, wyposażenie i instalacje)  <ul style="list-style-type: none"> <li>- Cmentarz grzebalny - zachowany jedynie w granicach cmentarza przykościelnego. Zachowany jeden nagrobek.</li> <li>- Układ w ramach wsi - zachowany</li> <li>- Dyspozycja przestrzenna - zachowana</li> <li>- Zielen - nieliczny starodrzew</li> <li>- Obiekty architektury - patrz karty</li> </ul>	
		20. Najpilniejsze postulaty konserwatorskie  Remont ogrodzenia, bramki zach. i pn..	

21. Akta archiwalne (rodzaj akt. numer i miejsce przechowywania)

24. Uwagi różne

25. Opracował

tekst ..... mgr Janusz Maraśkiewicz 1996 r.

imię, nazwisko, data, podpis

plany, rysunki ..... mgr Janusz Maraśkiewicz 1996 r.

imię, nazwisko, data, podpis

zdjęcia, fotogr. .... mgr Janusz Maraśkiewicz 1996 r.

imię, nazwisko, data, podpis

miejsca przechowywania negatywów ..... PSOZ O/Kielce

Karta po wypełnieniu podlega ochronie na podstawie przepisu prawa autorskiego

22. Bibliografia

- Zabytki architektury i budownictwa w Polsce, woj. kielecki, ODZ W-wa 1995 r., s. 40.
- Katalog Zabytków Sztuki w Polsce, pow. Busko Zdrój, IS PAN W-wa 1961 r., s. 67-68
- I. Remer - Opieka nad zabytkami sztuki, zarys, uwagi, postulaty w: Pamiętnik Świętokrzyski 1930, Kielce 1931.
- F.M. Sobieszczański - Kościół parafialny w Szańcu, Tyg. Ilustrowany IV, 1862 r.
- Witenowski-Rawicz M. - Szanec - Tyg. polski V. 1901.
- M. Sokołowski - Kościoły polskie dwunawowe, Spraw. K.H.S. VIII 1912.

26. Adnotacje o inspekcjach, informacje o zmianach (daty, imiona i nazwiska wypełniających)

23. Źródła ikonograficzne i fotografia (rodzaj, miejsca przechowywania, sygnatury)

27. Załączniki

Wkładka - 2

1. Miejscowość

SZANIEC

2. Obiekt (nazwa jak w karcie)

Zespół kościelny

3. Zawartość wkładki (nazwa obiektu lub materiału uzupełniającego)

fotografie, plany



Wkl

Miej

OZGr

Wzór ODZ 1978 r.



1. Miejscowość

Szaniec

2. Obiekt (nazwa jak w karcie)

Zespół kościoła paraf.

3. Zawartość wkładki (nazwa obiektu lub materiału uzupełniającego)

fotografie, plany



FOTOGRAFIE

1. Widok od str. pn. (ul. Kościelna)
2. Brama boczna, zach. (od ul. Murowanej)
3. Pn. granica założenia
4. Figura przydrożna, d. pd. - wsch. granica cmentarza
5. Widok na kościół od str. wsch.
6. Kościół
7. Dawny dom parafialny
- 8-10 Cmentarz przykościelny.