

1. Obiekt

WILLA "OBŁĘGOREK"

2. Czas powstania

1903 r.

3. Miejscowość

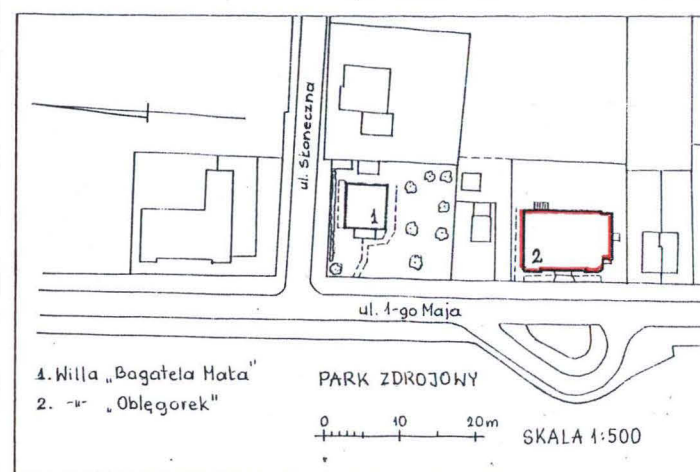
BUSKO-ZDRÓJ

11. Zdjęcia, rzut, przekrój, sytuacja, orientacja



Plan orientacyjny, skala 1:25000.  
Lokalizacja willi - w czerwonej  
obwódce

Elewacja zach. (nr neg. 39/8)



Plan sytuacyjny



4. Adres

Busko-Zdrój  
ul. 1 Maja 12

nr hipoteczny .....

lub. ewid. gruntów .....

5. Przynależność administracyjna

województwo kieleckie

gmina / pow. Busko-Zdrój

6. Poprzednie nazwy miejscowości

Buze, Buzco, Busk, Bussko

7. Przynależność administracyjna  
przed 1 VI 1975

województwo kieleckie

powiat Busko-Zdrój

8. Właściciel i jego adres

PP Uzdrowisko Busko-Solec  
Busko-Zdrój  
ul. Rzewuskiego 1

9. Użytkownik i jego adres

PP Uzdrowisko Busko-Solec  
Busko-Zdrój  
ul. Rzewuskiego 1

10. Rejestr zabytków

Nr 857 data 08.08.1975 r.



Willa "Oblęgorek" została wzniesiona w 1903 r. (Data budowy umieszczona jest na elemencie dekoracyjnym w rodzaju palmety, umieszczonym na tympanonie od strony południowej). Budowali ją Feliks i Maria Ogonowscy. Następnie właścicielami obiektu została rodzina Patków. Prawdopodobnie w latach 1945-46 budynek kupił od nich [redacted]. Kolejnymi właścicielami willi zostali syn [redacted] i jego żona [redacted].

[redacted] a następnie [redacted]

i [redacted]. Obecnie właścicielem budynku jest Uzdrawisko Busko-Solec.

Styl - eklektyzm.

Sytuacja - budynek znajduje się przy ulicy 1 Maja, zwrócony do niej elewacją zachodnią. Od strony wschodniej działka jest tylko zadrzewiona - rośnie tu kilka drzew m.in. kasztanowce, wiązy. Na sąsiednich działkach od stron południowej i północnej, znajdują się tylko niewielkie pawilony, w których mieszczą się sklepy spożywcze i odzieżowe. Po drugiej stronie ulicy, na przeciwko "Oblęgorka", zlokalizowany jest park zdrojowy z budynkami sanatoryjnymi i neogotycką kaplicą zdrojową z 1888 r.

Materiał, konstrukcja - budynek wykonany jest z cegły i częściowo w piwnicach z kamienia, na zaprawie wapiennej. Dach o konstrukcji drewnianej - krokwiowo-jętkowej, z podłużnymi płatwiami podpierającymi krokwie. Płatwie wsparte słupami z zastrzałami. Dach kryty blachą ocynkowaną, malowaną farbą olejną na kolor jasno-zielony. Podłogi - parkiet, płytki PCV i terakota. Sufity drewniane, tynkowane, tylko w recepcji jest dodatkowy, współczesny sufit podwieszony, kasetonowy z listewek. Drzwi drewniane jedno i dwuskrzydłowe, całkowicie płycinowe lub płycinowe częściowo oszklone oraz współczesne drzwi całkowicie oszklone, z ramami ze sztucznego tworzywa. Okna o różnej wielkości i kształtach, jedno, dwu i trzyskrzydłowe, przeważnie podwójne, z drewnianymi ramami. Rynny i rury spustowe z blachy ocynkowanej, zabezpieczone antykorozyjnie farbą olejną. Schody z parteru na piętra - kamienne, z metalową balustradą i drewnianą poręczą, natomiast z II piętra na poddasze - drewniane, z drewnianą balustradą.

Rzut - na planie prostokąta, w części południowej z klatką schodową cofniętą od zachodniego lica muru. Układ dwutraktowy, z klatką schodową. Na parterze znajdują się pomieszczenia administracyjne, gabinety lekarskie i zabiegowe, świetlica, pomieszczenia sanitarne i kuchenne. Na I i II piętrze oprócz pomieszczeń sanitarnych, znajdują się pokoje dla kuracjuszy.

Bryła - budynek wolno stojący, z parterem, I i II piętrzem oraz poddaszem, częściowo podpiwniczony. Nakryty dachem czterospadowym nad częścią główną i dachem namiotowym nad częścią klatki schodowej. W części środkowej dachu - od strony zachodniej, umieszczony jest hełm, zwieńczony podestem z metalową balustradą.

Elewacje - ściany malowane na kolor piaskowy, natomiast podmurówka na kolor ciemno-brązowy. W ścianie frontowej (zachodniej), w części środkowej występują loggie balkonowe, z dekoracyjnymi, metalowymi balustradami, otwartymi na zewnątrz arkadami z filarami i kolumną pomiędzy nimi. Lica filarów są pionowo rowkowane. Loggię balkonową ograniczają z boków dwie jednakowe części budynku z tympanonami od ulicy, których lica zdobione są pilastrami. Część frontowa do wysokości I piętra jest boniowana. W elewacji frontowej są jedne drzwi do recepcji - dwuskrzydłowe, płycinowe, malowane farbą olejną na kolor ciemno-żółty oraz drugie drzwi do klatki schodowej, również dwuskrzydłowe, płycinowe. Występują tu okna trzyskrzydłowe - z dwoma pionowymi skrzydłami otwieranymi i trzecim poziomym uchylnym nad nimi. Również oszklone drzwi balkonowe, posiadają w części górnej poziomą kwaterę dwuszybową uchylną. W ścianie wschodniej znajduje się szesnaste okien - sześć dużych (trzyskrzydłowych, trzyszybowych) oraz dziesięć wąskich okienek (dwu i jednoszybowych) i sześć drzwi balkonowych częściowo oszklonych, dwuskrzydłowych, z uchylną kwaterą nad nimi. W tej ścianie występują również jedne drzwi do piwnicy - jednoskrzydłowe, malowane farbą olejną na kolor orzechowy. Wejście do piwnicy po kamiennych schodach, obudowanych z dwóch stron murkiem i zadaszonych blachą.

c.d. opisu na wkładce nr 1



<p>14. Kubatura</p> <p>ok. 4557,28 m<sup>3</sup></p>	<p>15. Powierzchnia użytkowa</p> <p>ok. 350,56 m<sup>2</sup></p>	<p>16. Przeznaczenie pierwotne Pensjonat, a po upaństwowieniu budynku zorganizowano tu pomieszczenia dla dyrekcji uzdrowiska.</p>	<p>17. Użytkowanie obecne Oddział dermatologiczny i biuro zakwaterowań Uzdrowiska Busko-Solec.</p>
<p>18. Prace budowlane i konserwatorskie, ich przebieg i dokumentacja (po 1945 r.)</p> <p>W 1966 r. zakończył się generalny remont, który obejmował m.in. wymianę stolarki okiennej i drzwiowej, otynkowanie ścian zewnętrznych i ich pomalowanie.</p> <p>W 1986 r. - wymiana pokrycia dachowego na blachę ocynkowaną oraz położono nowe tynki zewnętrzne.</p> <p>W 1987 r. przeprowadzono m.in. remont więźby dachowej.</p> <p>W 1988 r. zabezpieczono antykorozyjnie blachę ocynkowaną na dachu, wyreperowano tynki wewnętrzne oraz stolarkę okien i drzwiową.</p> <p>W 1994 r. - malowanie pomieszczeń m.in. pokoi i sanitariatów.</p> <p>W 1996 r. łazienki i ubikacje otrzymały nowy wystrój - założono nowe urządzenia sanitarne oraz położono nową glazurę na ściany i posadzkę z płytek PCV.</p> <p>Na początku 1997 r. zmieniono także wystrój recepcji.</p>		<p>19. Stan zachowania (fundamenty, ściany zewnętrzne, ściany wewnętrzne, sklepienia, stropy, konstrukcje dachowe, pokrycie dachu, wyposażenie i instalacje)</p> <p>Na ścianach zewnętrznych w niektórych miejscach odpada tynk, ponadto w wielu miejscach jest popękany. W części dolnej dwóch płyt balkonowych - od strony wschodniej, tynk odpada dużymi płatkami. W części frontowej - na parterze (przy wejściu do recepcji), występują zawilgocenia.</p>	
<p>20. Najpilniejsze postulaty konserwatorskie</p> <p>Uzupełnić ubytki tynku na ścianach zewnętrznych oraz przy płytach balkonowych.</p>			

21. Akta archiwalne i źródła ikonograficzne (rodzaj, numer i miejsce przechowywania)

1. Prace budowlane i konserwatorskie - karta (archiwum Państwowej Służby Ochrony Zabytków w Kielcach, al. IX Wieków Kielc).
2. Kronika PP Uzdrowisko Busko-Solec - rękopis (w zbiorach biblioteki sanatorium "Włóknierz" w Busku-Zdroju, ul. Topolowa 1).

22. Bibliografia

1. O. Chojnacki: Prace konserwatorskie w woj. kieleckim w latach 1987-93. Zabytki nieruchome, "Ochrona zabytków", 1995, nr 3-4.
2. L. Cmoch: Busko-Zdrój i okolice. Przewodnik turystyczny, Kielce 1993.

23. Uwagi różne W willi "Obłęgorek" pierwotnie mieściła się dyrekcja Uzdrowiska Busko-Solec, a po generalnym remoncie w 1967 r. zorganizowano tu oddział dermatologiczny i biuro zakwaterowań uzdrowiska, a dyrekcja została przeniesiona na ul. Rzewuskiego 1.

24. Opracowanie karty ewidencyjnej

tekst mgr Edward Traczyński, V. 1997 r.  
imię, nazwisko, data, podpis

plany, rysunki techn. Julian Mróz, IV. 1997 r.  
imię, nazwisko, data, podpis

zdjęcia fotogr. techn. Julian Mróz, IV. 1997 r.  
imię, nazwisko, data, podpis

miejsce przechowywania negatywów Reg. Ośrod. Stud. i Ochron. Środ. Kultur.  
Kielce  
KARTA PO WYPEŁNIENIU PODLEGA OCHRONIE NA PODSTAWIE PRZEPISÓW PRAWA AUTORSKIEGO

25. Adnotacje o inspekcjach, informacje o zmianach (daty, imiona i nazwiska wypełniających)

26. Załączniki

wkładki nr 1, 2 i 3



1. Miejscowość <b>BUSKO-ZDRÓJ</b>	4. Obiekt (nazwa jak w karcie) <b>WILLA "OBŁĘGOREK"</b>	5. Zawartość wkładki (nazwa materiału uzupełniającego) <b>dalszy ciąg opisu, fotografie, rzut</b>
2. Gmina <b>Busko-Zdrój</b>		
3. Województwo <b>kieleckie</b>		

W elewacji północnej jest dziewięć okien - trzy trzyskrzydłowe, trzyszybowe, jedno dwuskrzydłowe, dwuszybowe, cztery jednoskrzydłowe, dwuszybowe i jedno jednoskrzydłowe, jednoszybowe, zakratowane. Znajdują się tu również jedne drzwi jednoskrzydłowe, częściowo oszklone, których stolarka malowana jest farbą olejną na kolor kawowy. Są tu także dwa okienka piwniczne oszklone i zakratowane. W ścianie południowej są cztery okna trzyskrzydłowe, trzyszybowe oraz dwoje drzwi - jedno dwuskrzydłowe, płycinowe malowane farbą olejną na kolor "złoty" oraz drugie drzwi jednoskrzydłowe, płycinowe, malowane na kolor orzechowy. Przy drzwiach kamienne schodki. Ponadto w ścianie południowej znajdują się trzy blendy prostokątne i dwie góra zakończone półkoliście. Filary do wysokości I piętra, są boniowane. Stolarka okien malowana jest farbą olejną kolor biały, natomiast wszystkie balustrady balkonowe na kolor czarny.

Wnętrze - ściany wewnętrzne i sufity malowane są na kolor biały, w klatce schodowej - olejne lamperie koloru orzechowego. Drzwi z klatki schodowej do korytarzy współczesne - dwu i jednoskrzydłowe oszklone, z ramami ze sztucznego tworzywa. Drzwi do pokoi kuracjuszy są płycinowe, jednoskrzydłowe, malowane farbą olejną na kolor wiśniowy. Schody z II piętra na poddasze drewniane, malowane farbą olejną na kolor orzechowy, a barierka drewniana na kolor kawowy. Również na kolor kawowy malowana jest metalowa barierka z parteru na I i II piętro.

Wyposażenie - brak elementów dawnego wyposażenia.

Instalacje - elektryczna, wodno-kanalizacyjna, centralnego ogrzewania, odgromowa.



Elewacja wschodnia (nr neg.64/12)

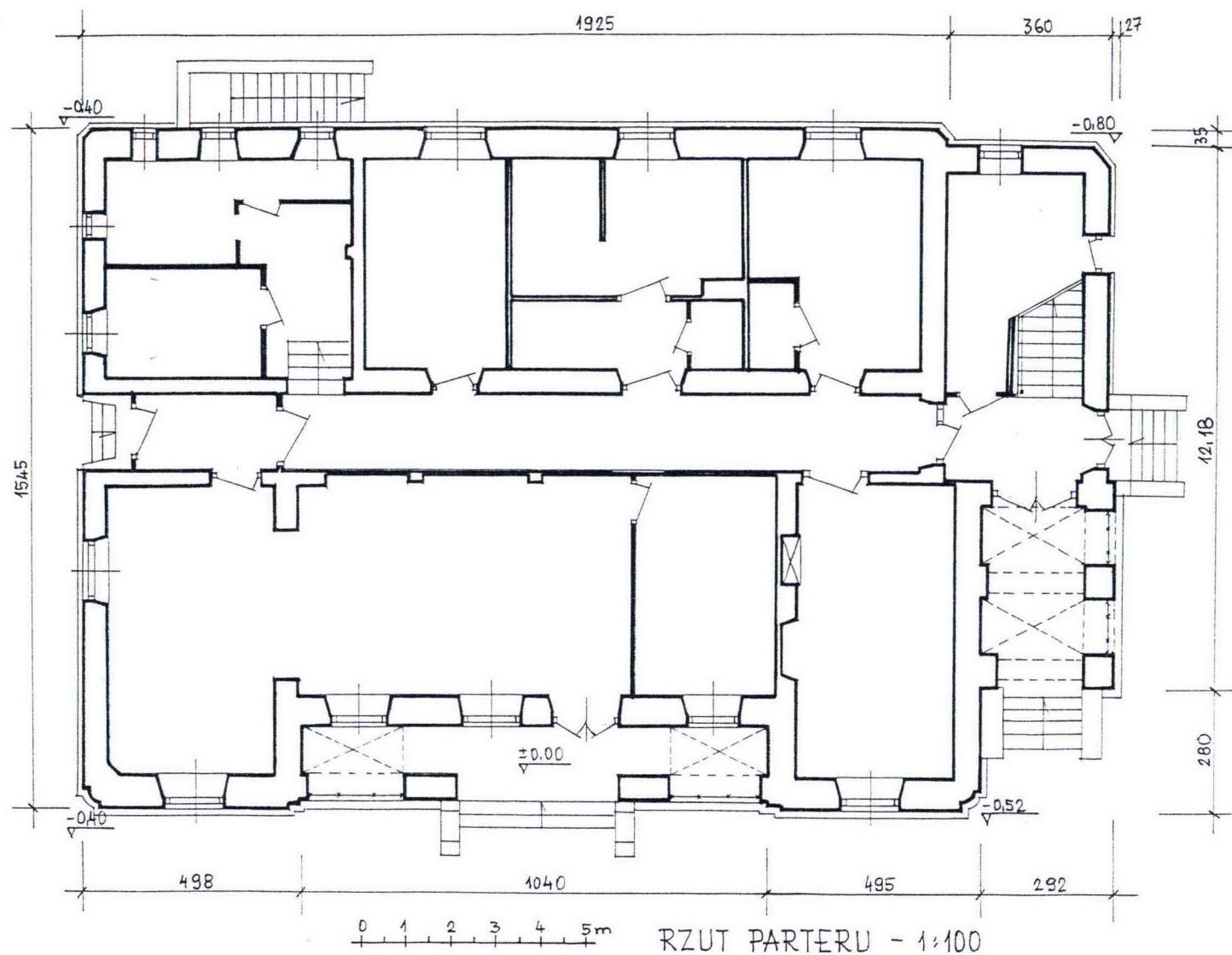


Elewacja pół.-wsch. (nr neg.39/5)

Wkładkę założył: mgr Edward Traczyński, V.1997 r.  
(imię, nazwisko, data)

Miejsce przechowywania negatywów: Reg.Ośrod.Stud.i Ochr.Środow.Kultur. w Kielcach





Elewacja południowa i fragment  
elew. wschodniej (nr neg.39/4)

1. Miejscowość... <b>BUSKO-ZDRÓJ</b>	4. Obiekt (nazwa jak w karcie) <b>WILLA "OBŁĘGOREK"</b>	5. Zawartość wkładki (nazwa materiału uzupełniającego) <b>fotografie</b>
2. Gmina... <b>Busko-Zdrój</b>		
3. Województwo... <b>kieleckie</b>		



Fragment loggi balkonowej (nr neg.64/21)



Data budowy umieszczona na postumencie palmety (nr neg.64/26)



Fragment elewacji zachodniej - drzwi balkonowe na I piętrze (nr neg.64/22)



Imiona i nazwisko budowniczych willi, umieszczone na postumencie palmety (nr neg.64/23)

Wkładkę założył: **mgr Edward Traczyński, V.1997 r.**  
(imię, nazwisko, data)

Miejsce przechowywania negatywów: **Reg.Ośrod.Stud. i Ochr.Środow.Kultur. w Kielcach**

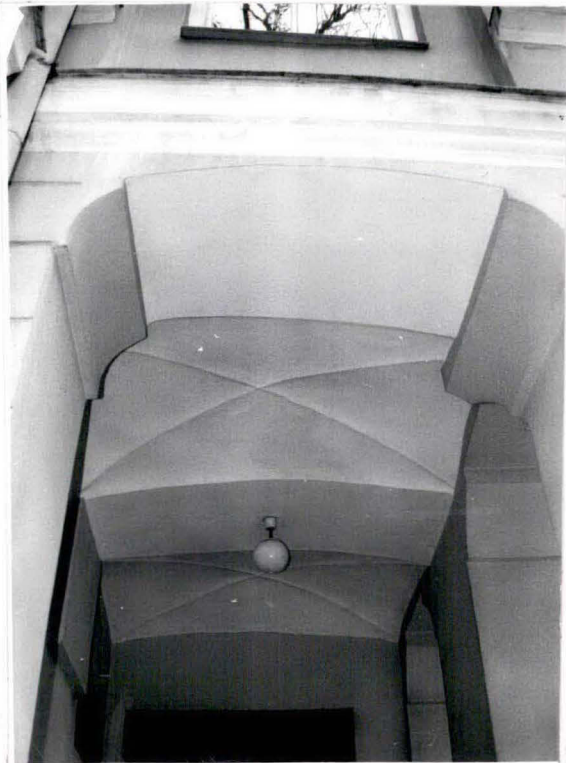




Hełm na dachu budynku (nr neg.64/24)



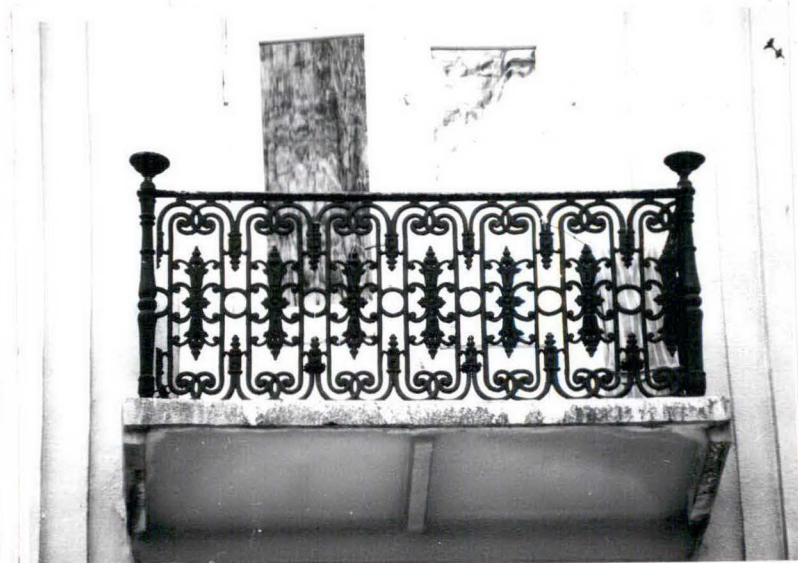
Metalowa balustrada na parterze - elewacja zachodnia (nr neg.64/14).



Fragment podcieni - sklepienie (nr neg.64/17)



Metalowa balustrada na I piętrze - elewacja zachodnia (nr neg.64/16)



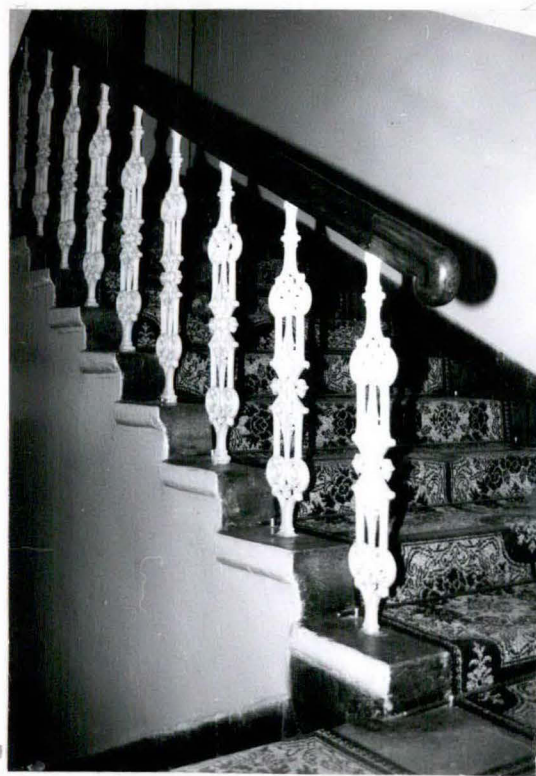
Metalowa balustrada na II piętrze - elewacja zachodnia (nr neg.64/15)



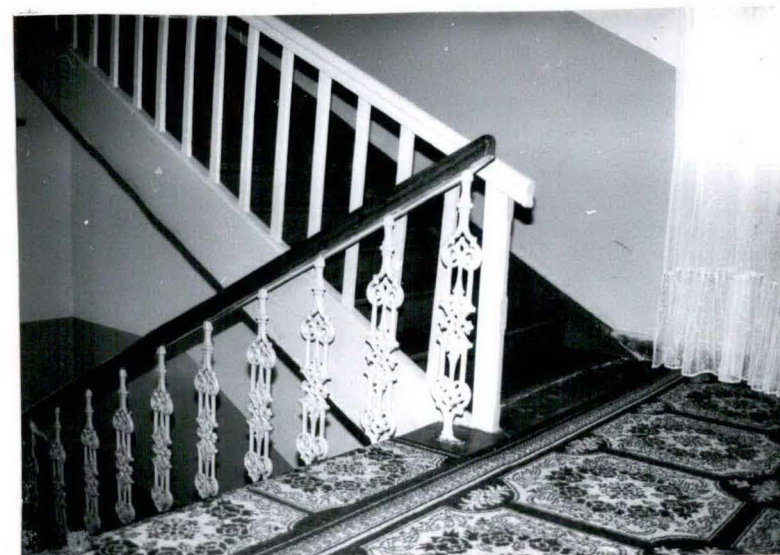
1. Miejscowość.....	2. Gmina.....	3. Województwo.....	4. Obiekt (nazwa jak w karcie)	5. Zawartość wkładki (nazwa materiału uzupełniającego)
BUSKO-ZDRÓJ	Busko-Zdrój	kieleckie	WILLA "OBLEGOREK"	Fotografie



Fragment poddasza (nr neg.64/8)



Klatka schodowa - fragment balustrady (nr neg.64/11)



Klatka schodowa - fragmenty metalowej i drewnianej balustrady (nr neg.64/9)

Wkładkę założył: mgr Edward Traczyński, V.1997 r.  
(imię, nazwisko, data)

Miejsce przechowywania negatywów: Reg.Ośrod.Stud. i Ochr.Środow.Kultur. w Kielcach