

1. Obiekt

DOM

2. Czas powstania

2 poł.XIX w.

3. Miejscowość

BUSKO-ZDRÓJ

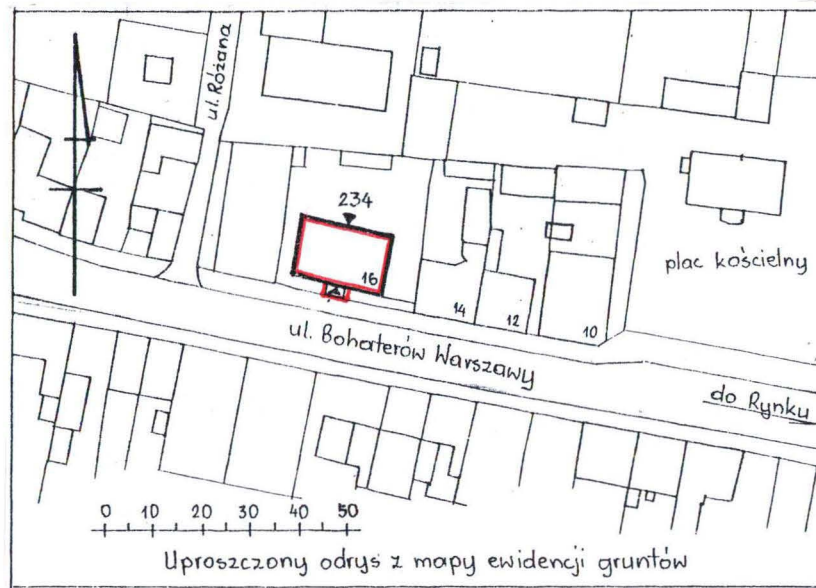
11. Zdjęcia, rzut, przekrój, sytuacja, orientacja



Plan orientacyjny, skala 1:25000. Lokalizacja domu - w czerwonym kółku.

Elewacja poł.-zach.
(nr neg.101/21)

Wzór ODZ 1996 r.



Plan sytuacyjny



4. Adres

Busko-Zdrój
ul.Bohaterów Warszawy nr 16
nr hipoteczny

lub. ewid. gruntównr działki 234

5. Przynależność administracyjna

województwokieleckie

gmina /pow. Busko-Zdrój

6. Poprzednie nazwy miejscowości

Buzc,Buzco,Busk,Bussko

7. Przynależność administracyjna
przed 1 VI 1975

województwokieleckie

powiatBusko-Zdrój

8. Właściciel i jego adres

9. Użytkownik i jego adres

10. Rejestr zabytków

Nr data

12. Autorzy, historia obiektu, określenie stylu

Budynek został wzniesiony prawdopodobnie w 2 poł. XIX w. (nie udało się ustalić dokładniejszej daty budowy). Według informacji poprzedniego właściciela obiektu [redacted], zbudował go jego ojciec. Pierwotnie na działce oprócz domu, znajdowała się również stodoła, wyburzona kilkanaście lat temu. We wschodniej części budynku mieszkała rodzina [redacted], w zachodniej lokatorzy. Prawdopodobnie w 1928 r. w domu zostało założone światło elektryczne. Kilka lat temu, [redacted] sprzedał dom z Buska-Zdroju. Obecnie właścicielami obiektu oprócz [redacted], jest również [redacted] zamieszkała w Warszawie. W domu mieszka nadal [redacted] (w części wsch.) i rodzina [redacted] (w części zach.). W budynku w przeszłości dokonano kilku przeróbek, o których informacje w pkt. 18 niniejszej karty.

Styl - budynek bez cech stylowych.

13. Opis (sytuacja, materiał i konstrukcja, rzut, bryła, elewacje, wnętrza, wyposażenie, instalacje)

Sytuacja - budynek zlokalizowany jest przy ul. Bohaterów Warszawy (d. Pińczowskiej). Zwrócony elewacją frontową w kierunku południowym. Usytuowany przy południowej granicy działki. Przy północnej granicy działki, znajduje się niski, murowany z cegły budynek gospodarczy o kilku pomieszczeniach, w których przechowywane są m.in. węgiel i drewno na opał, a ponadto znajdują się tu ubikacje. W północno-zachodnim narożu działki, stoi drewniana szopa. W pobliżu południowej elewacji domu, na chodniku, rosną lipy, natomiast przy południowo-zachodnim narożu domu rośnie wysoki wiąz. Od strony wschodniej, przy domu znajduje się ogródek, grodzony częściowo metalową siatką i częściowo płotem z desek. W ogródku również rośnie wiąz.

Materiał i konstrukcja - ściany drewniano-murowane, obustronnie tynkowane, na zewnątrz tynkiem "barankowym", wewnątrz - gładkim. Podmurówka kamienna. Piwnica z kamienia, sklepiona łukowato. Konstrukcja dachu drewniana, krokwiowo-płaskiowa. Wysunięte na zewnątrz krokwie obite są deskami i otynkowane, tworząc przy zwieńczeniu ścian gzyms. Dach kryty deskami, do których przybita jest papa. Podłogi z desek na legarach. Sufity drewniane, trzcinowane i tynkowane. W sieni sufit belkowany, bez tynku. Od strony strychu, na powale gliniana polepa. Konstrukcja otworów drzwiowych i okiennych nieczytelna, z powodu tynku. Drzwi dwuskrzydłowe, płycinowe, dwuskrzydłowe spągowe oraz jedno dwuskrzydłowe, na zewnątrz klepkowane. Okna ościeżnicowe, dwuskrzydłowe, sześćcio i ośmiokwaterowe. Piece i trzony kuchenne kaflowe. Schody na strych drewniane.

Rzut - na rzucie prostokąta, o wymiarach: 12,63 x 19,77 m. Układ dwutraktowy pomieszczeń, z sienią przejściową pośrodku, przedzieloną obecnie prowizoryczną ścianką. Z sieni do izb cztery wejścia.

Bryła - budynek wolnostojący, parterowy, częściowo podpiwniczony (pod sienią), na wysokiej podmurówce, z gankiem przy elewacji południowej. Dach dwuspadowy z dwoma ujściami kominów - jednym w kalenicy i drugim w tylnej połaci dachu.

Elewacje - jednokondygnacyjne, z wyraźnie zaznaczoną podmurówką. Ściany zewnętrzne pokryte tynkiem "barankowym", koloru beżowego. Przy elewacji południowej, w części środkowej znajduje się ganek o konstrukcji słupowej, od strony wschodniej i zachodniej z wysokimi murkami, na których wsparte są słupy i balustrady z pionowych szczeblin. Pomiędzy murkami betonowe schody, wiodące do wejścia do sieni. Ganek z dachem dwuspadowym, nakrytym papą. W ścianie południowej występują cztery okna - trzyskrzydłowe, sześciokwaterowe, niektóre z wywietrznikami, dwa okienka piwnicy - których otwory zabezpieczone są metalowymi, pionowymi prętami oraz jedno drzwi (do sieni) - dwuskrzydłowe, na zewnątrz klepkowane (klepki przybite do taflí drzwiowych gwoździami kowalskimi, o dużych łepkach), z naświetlem nad nimi. Wokół otworu drzwiowego, opaski zewnętrzne. W elewacji północnej są cztery okna - dwuskrzydłowe, ośmiokwaterowe, niektóre z wywietrznikami oraz jedno drzwi (do sieni) - dwuskrzydłowe, spągowe, zawieszane na zawiasach pasowych. W ścianie zachodniej jedno okno dwuskrzydłowe, ośmiokwaterowe. Szczyt szalowany jest pionowo deskami, w którym prostokątny otwór na strych, zabezpieczony drzwiczkami. W ścianie wschodniej występuje jedno okno dwuskrzydłowe, ośmiokwaterowe z wywietrznikiem. Szczyt wschodni szalowany pionowo deskami, w którym niewielki prostokątny otwór. Szalunek szczytów naturalnego koloru drewna. Przy budynku zainstalowane ocynkowane rynny i rury

14. Kubatura ok. 998,80 m ³	15. Powierzchnia użytkowa 249,70 m ²	16. Przeznaczenie pierwotne mieszkalne	17. Użytkowanie obecne mieszkalne
18. Prace budowlane i konserwatorskie, ich przebieg i dokumentacja (po 1945 r.) <p>Ok. 1980 r. wymieniono okna od ulicy - pierwotne dwuskrzydłowe, ośmiokwaterowe zastąpiono trzyskrzydłowymi, sześciokwaterowymi, powiększając przy tym otwory. Wymieniana była papa na dachu i niektóre deski pokrycia pod nią. Zostały wymienione podłogi w niektórych pomieszczeniach. Sien przejściową przedzielono w części południowej niewysoką ścianką z drzwiami. W sieni wymieniono spróchniałą drewnianą belkę na metalową. <u>Prawdopodobnie wymieniono również zniszczony szalunek w szczycie wschodnim.</u></p>		19. Stan zachowania (fundamenty, ściany zewnętrzne, ściany wewnętrzne, sklepienia, stropy, konstrukcje dachowe, pokrycie dachu, wyposażenie i instalacje) <p>Stolarka okienna i drzwiowa, częściowo porażona przez owady. Tynki zewnętrzne popękane, ponadto w kilku miejscach widoczne ubytki tynku. Deski szalunku w zachodnim szczycie dachu, są popękane i porażone przez owady, ponadto występują w ich dolnej części niewielkie ubytki. W sieni w podłodze występują ubytki. Powąza w sieni, przy ścianie frontowej, jest bardzo zniszczona (zbutwiała, spróchniała). W sieni w kilku miejscach, tynk odpada dużymi płatami (głównie w części dolnej). Rynny i rury spustowe, pokryte korozją. W niektórych pomieszczeniach występuje wilgoć.</p>	
20. Najpilniejsze postulaty konserwatorskie <p>Wymienić w sieni zniszczoną powagę. Uzupełnić ubytki w podłogach i w tynku.</p>			

21. Akta archiwalne i źródła ikonograficzne (rodzaj, numer i miejsce przechowywania)

1. Informacje o obiekcie uzyskano od [REDACTED], zam. w miejscu (poprzedniego właściciela) oraz w Urzędzie Miasta i Gminy w Busku-Zdroju.

22. Bibliografia

1. Praca malarska przedstawiająca opisany w karcie obiekt, namalowana przez architekta Mariana Żywczyka z Buska-Zdroju, na wystawę "Barwy mojego miasta", z okazji 710-lecia istnienia Buska-Zdroju (Echo Dnia - Super Relaks, nr 1, 2. I. 1998 r.).

23. Uwagi różne Uzupełnienie opisu: Ściany domu drewniano-murwane (prawdopodobnie z drewna sosnowego oraz z kamienia i niewielkiej ilości cegły). Do piwnicy kamienne schody. W ścianach piwnicy wnęki.

24. Opracowanie karty ewidencyjnej

tekst mgr Edward Traczyński, VI. 1998 r.
imię, nazwisko, data, podpis

plany, rysunki techn. Julian Mróz, V. 1998 r.
imię, nazwisko, data, podpis

zdjęcia fotogr. techn. Julian Mróz, V. 1998 r.
imię, nazwisko, data, podpis

miejsce przechowywania negatywów PSOZ Kielce

KARTA PO WYPEŁNIENIU PODLEGA OCHRONIE NA PODSTAWIE PRZEPISÓW PRAWA AUTORSKIEGO

25. Adnotacje o inspekcjach, informacje o zmianach (daty, imiona i nazwiska wypełniających)

26. Załączniki

wkładki nr 1, 2

1. Miejscowość .. <u>BUSKO-ZDRÓJ</u>	4. Obiekt (nazwa jak w karcie) <u>DOM</u>	5. Zawartość wkładki (nazwa materiału uzupełniającego) <u>c.d. opisu,rzut,fotografie</u>
2. Gmina <u>Busko-Zdrój</u>		
3. Województwo <u>kieleckie</u>		

Wnętrze - po obydwu stronach sieni, zlokalizowane są po cztery pomieszczenia mieszkalne (kuchnie i pokoje), do których z sieni cztery wejścia, z drzwiami dwuskrzydłowymi, płycinowymi. Pod sienią znajduje się piwnica, do której wejście w podłodze, zabezpieczone drzwiczkami spagowymi. Wejście na strych po drewnianych schodach, naturalnego koloru drewna. Wejście zaopatrzone w drzwi jednoskrzydłowe, spagowe. Na strychu komin arkadowy.

Wyposażenie - piece ogrzewcze i trzony kuchenne kafłowe, bez wartości zabytkowych. Przy drzwiach w ścianie północnej, dawne wykładki, zawiasy pasowe i klamka produkcji kowalskiej.

Instalacje - elektryczna, wodociągowa, ogrzewanie piecowe.



Elewacja północna (nr neg.101/25)

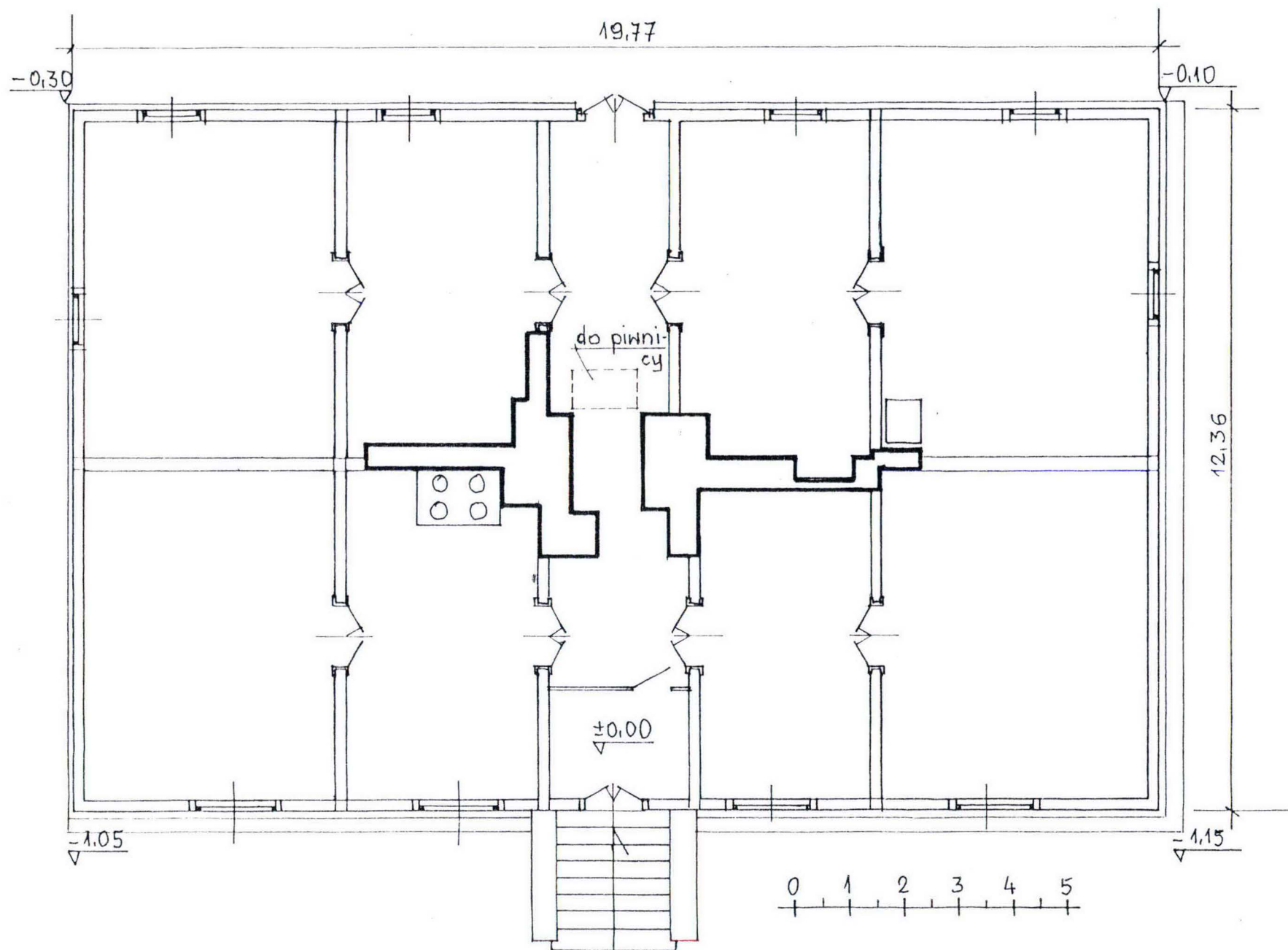


Elewacja wschodnia i fragment elewacji południowej (nr neg.101/29)

Wkładkę założył: mgr Edward Traczyński, VI.1998. r.

(imię, nazwisko, data)

Miejsce przechowywania negatywów: PSOZ Kielce



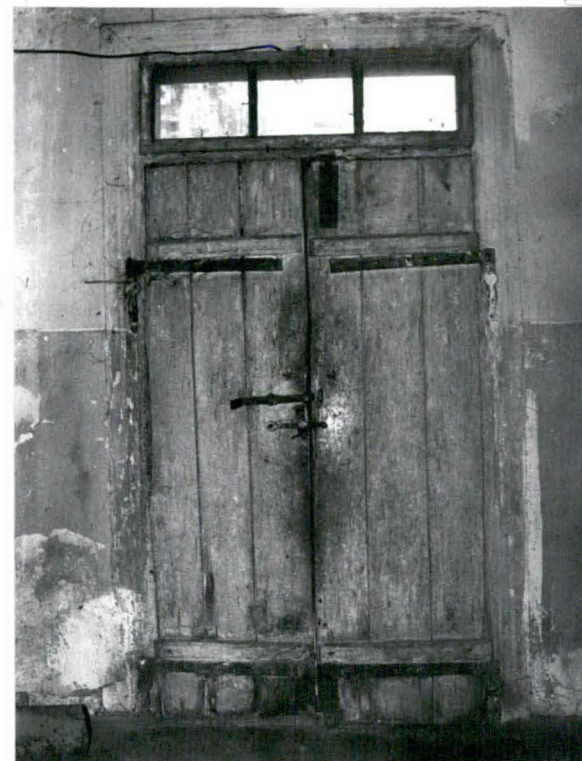
1. Miejscowość. <u>BUSKO-ZDRÓJ</u>	4. Obiekt (nazwa jak w karcie) <u>DOM</u>	5. Zawartość wkładki (nazwa materiału uzupełniającego) <u>fotografie</u>
2. Gmina <u>Busko-Zdrój</u>		
3. Województwo <u>kieleckie</u>		



Fragment elewacji południowej
(nr neg.101/20)



Okno w elewacji zachodniej
(nr neg.101/26)



Drzwi sieni (w ścianie północnej)
- widok od strony sieni
(nr neg.100/2)

Wkładkę założył: mgr Edward Traczyński, VI, 1998. r.
(imię, nazwisko, data)

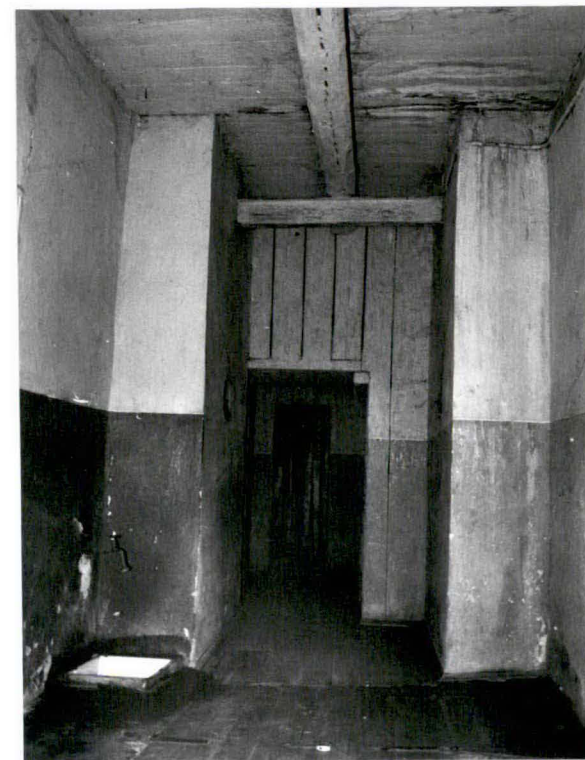
Miejsce przechowywania negatywów: PSOZ Kielce



Fragment strychu - komin
arkadowy (nr neg.98/37)



Fragment piwnicy (nr neg.104/4)



Fragment sieni (nr neg.100/3)



Fragment piwnicy (nr neg.104/2)