

1. Obiekt

ZESPÓŁ URBANISTYCZNY

2. Pierwsza wzmianka

1355

3. Miejscowość

BODZENTYN

11. Panorama miasta od wsch., fot. 97/1/3/6; 97/1/4/1; 97/1/4/2.

Orientacja: 1 : 300 000



4. Daty uzyskania/utraty praw miejskich

1348÷1355 prawdopodobnie prawo
średkie
1413 - prawo magdeburskie

nr hipoteczny

5. Przynależność administracyjna

województwo kieleckie

gmina Bodzentyn

pow. WIELCE

6. Poprzednie nazwy miejscowości

Bodzantyn, Bodzancin, Bodzęcin,
Bożęcín, Bodzanczyn

7. Przynależność administracyjna

przed 1 VI 1975 c.d. w rubryce 16

województwo kieleckie

powiat Kielce

8. Właściciel i jego adres

Gmina i liczni prywatni właściciele
działek i zabudowy

9. Użytkownik i jego adres

Gmina i liczni prywatni właściciele
działek i zabudowy

10. Rejestr zabytków

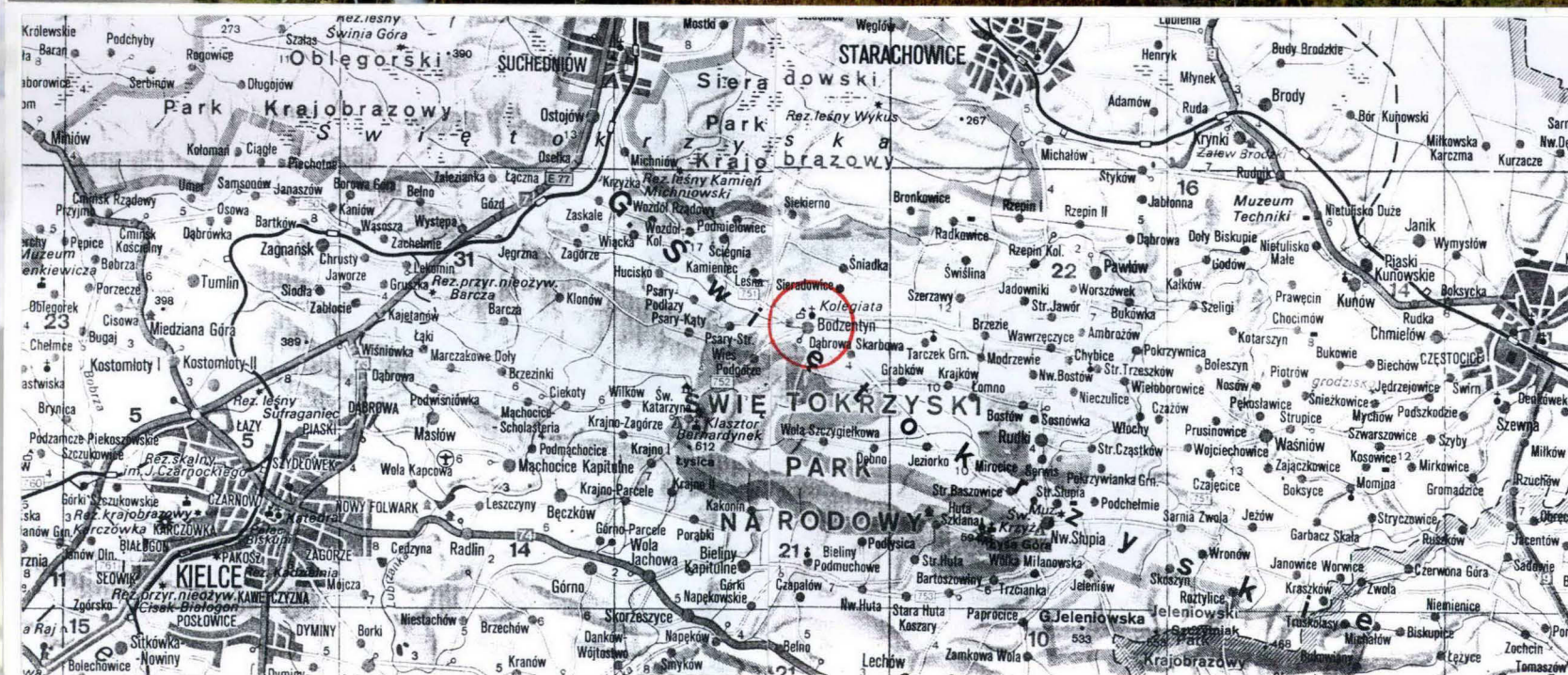
Nr 298

284

A.214

data 26.10.1956r.

15.02.1967



12. Historia układu urbanistycznego

Puszcze na południowych stokach Gór Świętokrzyskich należały w średniowieczu do biskupów krakowskich. Pierwsza siedziba biskupów - obszerny "dworzec" służący do postoju podczas podróży lub odpoczynku po łowach mieściła się w starej osadzie targowej - Tarczku (lub Tarzęcinie jak piszą niektórzy autorzy). Siedzibę tę spalił w 1244 r. Konrad I ks. Mazowiecki w czasie konfliktu z biskupem Prandotą. Odbudowany Tarczek przechodził różne koleje losu (był przed 1259 r. miastem), aż w poł. XIV w. (1348-1355) biskup Bodzenta Jankowski założył na gruntach Tarczka nowe miasto, które nazwał Bodzentynem. Wzniesiono tam również nowy dwór biskupi. Bodzentyn otrzymał prawo niemieckie, nie wiadomo jednak, czy było to początkowo prawo średnie (takie mógł mieć już Tarczek), czy też magdeburskie. (W 1413 r. Władysław Jagiełło nadał miastu, na prośbę biskupa Piotra Wysza, przywilej prawa magdeburskiego, w miejsce starego przywileju, który spłonął tego roku podczas pożaru.) W 1355 r. biskup Bodzenta wystawił dokument dotyczący nowego kościoła parafialnego w mieście. Jego następca biskup Florian Mokrzycki wznosił w latach 1367-1378 zamek - rezydencję biskupów krakowskich oraz otoczył miasto murami, przydzielił mu też 10 łanów okolicznej ziemi. W 1380 r. miał być wzniesiony nowy kościół pod wezwaniem św. Krzyża. Miasto stało się ośrodkiem handlu i rzemiosła. Kilkakrotnie otrzymywało prawa do kolejnych jarmarków, zwolnienia z cel, wymieniano też w dokumentach cechy zrzeszające różnych specjalności rzemieślników. Miasto miało m.in. 17 kramów solnych, jatki miejskie, zapewne ławy piekarskie i inne (wymienieni m.in. obok piekarzy - tkacze, kowale, bednarze, mydlarz). Część przynajmniej z tych kramów stała na rynku, tam bowiem w 1470 r. pozwolono wzniesić dębowy kram szewski.

dokończenie opisu w załączniku nr 19

13. Opis (sytuacja, materiał i konstrukcja, rzut, bryła, elewacje, wnętrza, wyposażenie, instalacje)

Lokalizacja. Bodzentyn zlokalizowany jest u stóp pasma Łysogór, po ich północnej stronie. Wokół miasta rozciąga się rozległa Dolina Bodzentyńska bezpośrednio ograniczona od północy Pasmem Sieradowickim, od południa Pasmem Klonowskim i Pasmem Bostowskim. Środkiem doliny przepływa rzeka Psarka. Miasto założono na wysokim wzgórzu nad Psarką w odległości 28 km na półn.-wschód od Kielc i 23 km na półd.-wschód od Suchedniowa. Odległość od Tarczka, który był starszą osadą od Bodzentyna wynosi ok. 4 km. Najbliższe otoczenie stanowią pola uprawne i łąki, wyżej na zboczach rosną lasy.

Układ przestrzenny

A. Topografia terenu. Miasto rozwinęło się na szczycie wzgórza wznoszącego się stromo nad wąwozem Psarki, oraz zajęło półd.-wschodni łagodny stok tego wzgórza, a także częściowo dostępne choć spadziste stoki południowy i północny. Zabudowa historyczna zajmuje teren o zróżnicowanej wysokości od 266 do 293,4 m n.p.m. Nowe osiedla ciągną się już na bardziej wyrównanym terenie wzdłuż dróg do Suchedniowa, Kielc i Nowej Słupi. Rzeka omijająca tu wzniesienia, tworzy w obrębie miasta malownicze zakola.

B. Komunikacja. Bodzentyn jest lokalnym węzłem komunikacyjnym. Krzyżują się tu dwie drugorzędne drogi krajowe nr 751 i 752 - pierwsza wiedzie z Kielc do Starachowic, druga z Suchedniowa do Ostrowca. Miasto w zasadzie nie ma obwodnicy, choć częściowo od ruchu tranzytowego odciąża je nowo zbudowana ul. Szermentowska omijająca centrum od skrzyżowania ul. Kieleckiej z Suchedniowską. Ruch do Starachowic biegnie przez Dolny Rynek. Rynek Główny ze względu na swą lokalizację jest poza zasięgiem komunikacji przelotowej. Gospodarze miasta uznają aktualne obciążenie ruchem za nieuciążliwe, obawiają się natomiast zbyt odległej obwodnicy, która usunęłaby centrum miasta na ubocze.

C. Plan. Plan Bodzentyna składa się z dwóch części - miasta i przedmieścia. Regularne stare miasto ukształtowano wg zasad prawa magdeburskiego: z prawie kwadratowym rynkiem i z czterema parami ulic wpadających w narożnikach oraz z kościołem w narożnym kwartale przyrynkowym (północno-zachodnim). Na środku rynku istniały niegdyś budowle handlowe i municypalne. Zamek wraz z ogrodami otrzymał skrajną lokalizację podyktowaną zapewne wieloma względami (m.in. obronne, reprezentacyjne). Miasto obiega - niekompletny dziś owal murów obronnych. U stóp wschodniej bramy miejskiej (Opatowskiej) rozwinęło się przedmieście z wydłużonym, wachlarzowato rozszerzonym ku wschodowi placem targowym (targowisko koni) stanowiącym zarazem główny węzeł drogowy. Tu też powstał - średniowiecznym zwyczajem szpitalny kościół p.w. św. Ducha wraz ze szpitalem. Zabudowa przedmiejska rozwinęła się wzdłuż głównych dróg dojazdowych - Kieleckiej i Opatowskiej. Nie wydaje się słuszne mniemanie niektórych badaczy o przedlokacyjnej osadzie wokół Dolnego Rynku - wynikające z rozmiarów placu i swobodnego rozplanowania dróg. Należy raczej przyjąć odwrotną kolejność - lokację miasta wraz z zamkiem na niezabudowanym szczycie wzgórza i rozwój przedmieścia na najdogodniejszym siedle między sąsiadującymi pagórkami na łagodnym stoku przy drodze ku Tarczowi. Niegeometryczny rozwój dróg odpowiada warunkom przedmieścia utworzonego jeszcze w średniowieczu. Ostateczną odpowiedź o pierwotnym tu osadnictwie dać może tylko archeologia. Wykluczyć go nie można - jednak nie wpłynęło ono na kształt miasta. Przemysł średniowieczny skupił się nad rzeką Psarką. Ostatnim śladem gospodarczego wykorzystania rzeki są resztki tamy przy skrzyżowaniu ulic Suchedniowskiej i Kieleckiej, gdzie do pocz. XX w. stał młyn. W planie miasta występuje, przypadkowa zapewne kompozycja - oś komunikacyjna: zamek, Rynek Główny, Rynek Dolny (w średniowieczu osiowe kompozycje urbanistyczne nie stanowiły zasady). Szachownicowy układ ulic i regularność kwartałów stanowią typowy przykład średniowiecznego rozplanowania miasta, które jednak nie w pełni zostało wykorzystane. Po północnej stronie miasta - ze względu na mniej korzystną ekspozycję słoneczną zabudowy - nie zrealizowano jej do końca. Miasto zwróciło się ku słońcu - na stromych południowych stokach znalazło się więcej domów - wynik rozbudowy miasta, zwłaszcza w XIX w.

dokończenie opisu w załączniku nr 19

<p>14. Liczba mieszkańców w 1997 r. - 2340</p>	<p>15. Powierzchnia zabudowy 850 ha</p>	<p>16. Zmiany w przynależności administracyjnej Opis w załączniku nr 21</p>	<p>17. Stan prawny obecny Miasto i gmina Bodzentyn</p>
<p>18. Prace budowlane i konserwatorskie</p> <p>Prace projektowe:</p> <p>W 1993 r. wykonano Miejskowy Plan Ogólny Zagospodarowania Przestrzennego miejscowości Bodzentyn (uchwała z dnia 30.06.1993 r.) zawierający m.in. wytyczne dotyczące poszczególnych stref ochrony konserwatorskiej.</p> <p>Prace budowlane:</p> <p>Po II wojnie światowej rozwinęły się przedmieścia Bodzentyna - szczególnie ul. Suchedniowska. Wzniesiono przy niej m.in. wielkokubaturowy budynek Rady Narodowej, budynek liceum i szereg willi mieszkalnych. Poza tym pojawiła się i nadal powstaje willowa zabudowa mieszkalna przy ul. Kieleckiej, Piłsudskiego (tam także budynek policji) 3 Maja i Opatowskiej. Wzniesiono budynki plombowe w pierzejach Głównego i Dolnego Rynku oraz głównych ulic staromiejskich. W latach 50. XX w. zazieleniono Rynek Główny. Założono nawierzchnie bitumiczne na główne ulice miasta. W 1973 r. ogrodzono cmentarz katolicki.</p> <p>Prace konserwatorskie.</p> <p>W latach 80. XX w. zabezpieczono wstępnie ruinę zamku biskupiego.</p> <p>W latach 1984-86 dokonano częściowej rekonstrukcji miejskich murów obronnych.</p>		<p>19. Stan zachowania układu komunikacyjnego i przestrzennego. Stan techniczny zabudowy.</p> <p>Układ komunikacyjny zachował cechy średniowieczne. Ze względu na ukształtowanie terenu główny węzeł komunikacyjny miasta utworzył się na Dolnym Rynku (pl. Zwirki). Tu u stóp bramy Opatowskiej zbiegały się drogi z Kielc, Stupi i Opatowa oraz Starachowic, tu także był główny wjazd do miasta. Druga ważna brama miejska - Krakowska, usytuowana po południowo-zachodniej stronie miasta u wylotu ul. Licealnej była prawdopodobnie raczej bramą wyjazdową (położona u stóp stromego zbocza). Dolny Rynek uważany przez niektórych badaczy za starszą, przedlokacyjną osadę jest raczej chyba rozrośniętym przedmieściem średniowiecznym (wzmianki o lokacji Bodzentyna na tzw. "surowym korzeniu"). Ten problem może rozstrzygnąć archeologia.</p> <p>Układ przestrzenny przekształcony na skutek dekapitalizacji zubożanego miasta, a szczególnie pożarów (m. in. w 1917 r.) zachował mimo wszystko cechy ciągłości kulturowej dzięki tradycji w realizowaniu brył, dachów, sieni przejazdowych, uliczek-przechodów itp. Odbudowa po ostatnim pożarze od 1917 r. przyniosła planową realizację zabudowy, rozszerzenie ulic, ściany ogniowe itp. ale pozostały domy przedmiejskie - świadkowie rozbudowy XIX-wiecznej, obowiązywało też prawo własności i podział na działki. Należy tu wspomnieć o piwnicach, czy też wyrobiskach pod starym miastem, które były przyczyną osunięć gruntu, a których układ nie jest chyba do końca rozpoznany.</p> <p style="text-align: right;">dokończenie opisu w załączniku nr 21</p>	
		<p>20. Najpilniejsze postulaty konserwatorskie</p> <p>W celu ochrony zespołu urbanistycznego należy:</p> <p>a) Zachować historyczne linie zabudowy.</p> <p>b) Uzupełnić ubytki w zwartej linii zabudowy: pierzeje Rynku Głównego, ul. Langiewicza, pierzeje Rynku Dolnego, górny odcinek ul. Kieleckiej. Nowe obiekty zaprojektować w nawiązaniu do charakteru i skali miejscowości. Należy założyć utrzymanie istniejących budynków o wysokości 1 kondygnacji, zabudowę nową projektować o wysokości 1+2 kondygnacji. Utrzymać dachy dwuspadowe o kącie nachylenia ok. 40-45° kryte dachówką ceramiczną lub blachą (płaską - nie falistą). Dopuszczalne wystawki w dachach budynków 1-kondygnacyjnych - doświetlające, użytkowe poddasza - jednak w pierzejach obu Rynków oraz ulic Langiewicza, Kieleckiej nie powinny stać się regułą. Niedopuszczalne są płaskie dachy i zabudowa powyżej 2 kondygnacji.</p> <p style="text-align: right;">dokończenie opisu w załączniku nr 21</p>	

21. Akta archiwalne (rodzaj akt, numer i miejsce przechowywania)

1. Bodzentyn - powiat i woj. kieleckie. Wytyczne konserwatorskie do planu uporządkowania miasta, opr. W. i P. Morawscy, Kielce 1958, U-1 PSOZ Kielce,
2. Studium historyczno - urbanistyczne do planów zagospodarowania przestrzennego miasta Bodzentyna, Romana Juraszowa, 1964, U-3 PSOZ Kielce,
3. Bodzentyn, wstępna opinia o stopniu zagrożenia miasta i program prac przynależny do I etapu akcji ratunkowo-zabezpieczającej, Z. Strzelecki, M. Machowski, Kraków 1975 r., U-5, PSOZ Kielce,
4. AP Kielce sygn. 2135+2138, 2147, 2152,
5. AP Kielce - Plan Bodzentyna z 1890 r., RGR - sygn. k/165,
6. AP Kielce - Ratusz w Bodzentynie, RGR WA 2137 s.97.

22. Bibliografia

1. Chlebowski B., Sulimierski F., Wasilewski W., Słownik geograficzny Królestwa Polskiego ..., tom I, Warszawa 1880,
2. Janowski A., Wycieczki po kraju, Warszawa 1900,
3. Szyszko-Bohusz A., Beszowa, Skalmierz i system krakowski. Bodzentyn ..., Kraków 1908,
4. Wołczyk A., Cmentarze Bodzentyna 1801+1980, Kielce 1983,
5. Kiryk F., Urbanizacja Małopolski, województwo sandomierskie XIII+XVI w., Kielce 1994,
6. Zabytki architektury i budownictwa w Polsce, woj. Kieleckie, t. 15, ODZ Warszawa 1995,

23. Źródła ikonograficzne i fotograficzne (rodzaj, miejsce przechowywania, sygnatury)

Bodzentyn - powiat i woj. kieleckie. Wytyczne konserwatorskie do planu uporządkowania miasta, opr. W. i P. Morawscy, Kielce 1958, U-1 PSOZ Kielce,

24. Uwagi różne

25. Formularz karty został opracowany dla Grażyny Balińskiej - Wrocław 1997

tekst	Prof. nadzw. dr hab. inż. arch. Grażyna Balińska, 28 września 1997	SB
plany, rysunki	Prof. nadzw. dr hab. inż. arch. Grażyna Balińska, 28 września 1997	SB
zdjęcia fotogr.	Prof. nadzw. dr hab. inż. arch. Grażyna Balińska, 28 września 1997	SB
miejsce przechowywania negatywów	Grażyna Balińska - Wrocław	dr hab. inż. arch. Grażyna Balińska

PROFESOR NADZWYKAJNY

KARTA PO WYPEŁNIENIU PODLEGA OCHRONIE NA PODSTAWIE PRZEPISÓW PRAWA AUTORSKIEGO !

26. Adnotacje o inspekcjach, informacje o zmianach (daty, imiona i nazwiska wypełniających)

27. Załączniki

1+11 - dokumentacja fotograficzna, 12+13 - dokumentacja ikonograficzna,
14+15 - dokumentacja archiwalna, 16 - dokumentacja archiwalna, waloryzacja architektury, 17 - stan techniczny zabudowy, funkcje zabudowy, 18 - wnioski konserwatorskie ogólne i szczegółowe, dokumentacja kartograficzna,
19+21 - dokończenie opisu

1. Miejscowość

BODZENTYN

2. Obiekt

ZESPÓŁ URBANISTYCZNY

3. Zawartość wkładki (nazwa obiektu lub materiału uzupełniającego)

dokumentacja fotograficzna - Verte !



1. Panorama miasta od pld., fot. 97/1/2/4; 97/1/2/2; 97/1/2/3
2. Zabudowa gospodarcza na przedmieściu południowym,
widok z ul. Szermentowskiej, fot. 97/12/3/2

Wkładkę założył: Prof. nadzw. dr hab. inż. arch. Grażyna Balińska, 1997 r.

Miejsce przechowywania negatywów: Grażyna Balińska - Wrocław





3. Panorama miasta od wschodu, fot. 97/1/4/3; 97/1/4/4; 97/1/4/5; 97/1/4/6



4. Panorama miasta od zachodu (wjazd od Św. Katarzyny), fot. 97/1/2/1; 97/1/1/2; 97/1/1/1.

WKŁADKA DO KARTY EWIDENCYJNEJ ZABYTKÓW ARCHITEKTURY I BUDOWNICTWA

ZAŁĄCZNIK NR 2

1. Miejscowość

BODZENTYN

2. Obiekt

ZESPÓŁ URBANISTYCZNY

3. Zawartość wkładki (nazwa obiektu lub materiału uzupełniającego)

dokumentacja fotograficzna - Verte !



1. Widok z ul. Kieleckiej na wloty ulic Słonecznej i Licealnej,

fot. 97/10/7/4; 97/10/7/5,

2. Ul. Kielecka nr 52 i 49, fot. 97/10/7/6,

3. Ul. Kielecka skrzyżowanie z ul. Szermentowską, fot. 97/12/3/3

Wkładkę założył: Prof. nadzw. dr hab. inż. arch. Grażyna Balińska, 1997 r.

Miejsce przechowywania negatywów: Grażyna Balińska - Wrocław



4. Rynek Główny - pierzeja północna, fot. 97/10/3/6.



5. Rynek Główny - pierzeja północna.



6. Rynek Główny - pierzeja południowa, fot. 97/10/2/2.



7. Rynek Główny - pierzeja pld., szkoła i straż pożarna.

1. Miejscowość

BODZENTYN

2. Obiekt

ZESPÓŁ URBANISTYCZNY

3. Zawartość wkładki (nazwa obiektu lub materiału uzupełniającego)

dokumentacja fotograficzna - Verte !



1. Rynek Główny - pierzeja wsch.,
2. Rynek Główny - pierzeja zach.,
3. Widok Rynku Głównego z ul. Wąskiej.

Wkładkę założył: Prof. nadzw. dr hab. inż. arch. Grażyna Balińska, 1997 r.

Miejsce przechowywania negatywów: Grażyna Balińska - Wrocław



4. Widok Rynku Głównego z ul. Licealnej w stronę ul. Langiewicza, fot.



5. Widok z Rynku Głównego w stronę ul. Langiewicza, fot. 97/10/4/1,



6. Ulica bez nazwy łącząca ul. Langiewicza z ul. Wesolą, fot. 97/10/4/3

WKŁADKA DO KARTY EWIDENCYJNEJ ZABYTKÓW ARCHITEKTURY I BUDOWNICTWA

ZAŁĄCZNIK NR 4

1. Miejscowość

BODZENTYN

2. Obiekt

ZESPÓŁ URBANISTYCZNY

3. Zawartość wkładki (nazwa obiektu lub materiału uzupełniającego)

dokumentacja fotograficzna - Verte !



1. Rynek Dolny - pierzeja północna, fot. 97/1/2/6; 97/1/3/1; 97/1/3/2,
2. Wylot ul. Opatowskiej z Rynku Dolnego, fot. 97/1/3/5.

Wkładkę założył: Prof. nadzw. dr hab. inż. arch. Grażyna Balińska, 1997 r.

Miejsce przechowywania negatywów: Grażyna Balińska - Wrocław





3. Rynek Dolny - pierzeja pld. (część wsch.), fot. 97/10/6/1,
4. Rynek Dolny - pierzeja pld. (część zach.), fot. 97/10/5/6,
5. Rynek Dolny - fragment pierzei wsch. i wylot ul. 3 Maja, fot. 97/10/7/2,

1. Miejscowość

BODZENTYN

2. Obiekt

ZESPÓŁ URBANISTYCZNY

3. Zawartość wkładki (nazwa obiektu lub materiału uzupełniającego)

dokumentacja fotograficzna - Verte I



1. Ul. Piłsudskiego - pierzeja pld., fot. 97/10/5/3,

2. Ul. Piłsudskiego nr 4 i 6 - fragment pierzei ptn., fot. 97/10/5/4,

3. Ul. Piłsudskiego - budynek policji i nowy budynek mieszkalny,
fot. 97/10/5/5

Wkładkę założył: Prof. nadzw. dr hab. inż. arch. Grażyna Balińska, 1997 r.

Miejsce przechowywania negatywów: Grażyna Balińska - Wrocław



4. Ul. Licealna - widok w kierunku płd., fot. 97/12/2/4,



5. Ul. Licealna - widok w kierunku płn. - w stronę Rynku Głównego, fot. 97/12/3/1,



6. Ul. Mała, fot. 97/10/4/6,



7. Ul. Wesola, widok w kierunku zach., fot. 97/10/6/6,

1. Miejscowość

BODZENTYN

2. Obiekt

ZESPÓŁ URBANISTYCZNY

3. Zawartość wkładki (nazwa obiektu lub materiału uzupełniającego)

dokumentacja fotograficzna - Verte !



1. Ul. Kielecka - wylot z Rynku Dolnego, fot. 97/10/6/2,

2. Ul. Kielecka - widok w kierunku pld., fot. 97/10/6/3,

3. Ul. Kielecka 9, widok w kierunku ptn., fot. 97/10/6/5

Wkładkę założył: Prof. nadzw. dr hab. inż. arch. Grażyna Balińska, 1997 r.

Miejsce przechowywania negatywów: Grażyna Balińska - Wrocław



4. Ul. Podmurze 13 - zabudowa przylegająca do murów miejskich, fot. 97/10/4/5,



5. Ul. Podmurze 7 i 9, widoczny fragment murów miejskich, fot. 97/10/6/4,



6. Ul. Podmurze 5 i fragment murów miejskich, fot. 97/10/5/2,



7. Mury miejskie po stronie zach. miasta, widok od ul. Kościelnej, fot. 97/10/7/1,

1. Miejscowość

BODZENTYN

2. Obiekt

ZESPÓŁ URBANISTYCZNY

3. Zawartość wkładki (nazwa obiektu lub materiału uzupełniającego)

dokumentacja fotograficzna - Verte !



1. Widok zamku od strony miasta (od płd. wsch.), fot. 97/10/2/4,
2. Zabudowa ul. Słonecznej, widok od strony zamku, fot. 97/10/3/5,
3. Zabudowa ul. Słonecznej, fot. 97/10/3/2,

Wkładkę założył: Prof. nadzw. dr hab. inż. arch. Grażyna Balińska, 1997 r.

Miejsce przechowywania negatywów: Grażyna Balińska - Wrocław



1. Zamek i jego otoczenie, widok od pld.,
fot. 97/10/2/5; 97/10/2/6; 97/10/3/1.
2. Widok z zamku na kościół, 97/10/3/4,
3. Widok z zamku w kierunku pld.,
w głębi zabudowa ul. Słonecznej, fot. 97/10/3/3,



1. Miejscowość

BODZENTYN

2. Obiekt

ZESPÓŁ URBANISTYCZNY

3. Zawartość wkładki (nazwa obiektu lub materiału uzupełniającego)

dokumentacja fotograficzna - Verte !



1. Widok na rzekę Psarkę z ul. Suchedniowskiej, (z mostu)
w głębi ul. Kielecka, fot. 97/8/3/1.

2. Ruiny kościoła św. Ducha, fot. 97/1/3/4,

3. Ul. 3 Maja, skrzyżowanie z ul. Św. Ducha, fot. 97/1/3/4,

typowa zagroda świętokrzyska Czernikiewiczów - ob. muzeum

Wkładkę założył: Prof. nadzw. dr hab. inż. arch. Grażyna Balińska, 1997 r.

Miejsce przechowywania negatywów: Grażyna Balińska - Wrocław



4. Figura św. Jana Nepomucena przy Rynku Dolnym, fot. 97/10/7/3.



5. Figura św. Floriana na Rynku Głównym, fot. 97/10/2/1.

1. Miejscowość

BODZENTYN

2. Obiekt

ZESPÓŁ URBANISTYCZNY

3. Zawartość wkładki (nazwa obiektu lub materiału uzupełniającego)

dokumentacja fotograficzna - Verte !



1. Ul. Opatowska - widok na wlot ul. Partyzantów, fot. 97/18/1/2,

2. Ul. Opatowska 4 - przykład typowej zabudowy, fot. 97/18/2/1,

3. Placyk przy skrzyżowaniu ulic Św. Ducha i Partyzantów, fot. 97/18/3/2,

Wkładkę założył: Prof. nadzw. dr hab. inż. arch. Grażyna Balińska, 1997 r.

Miejsce przechowywania negatywów: Grażyna Balińska - Wrocław



4. Ul. Partyzantów - nowa plomba między drewnianą zabudową, fot. 97/18/3/3.



5. Ul. Partyzantów - zestawienie starej i nowej zabudowy, fot. 97/18/3/4,



6. Podwórze w pld. pierzei Rynku Dolnego, fot. 97/10/4/4,



7. Zabudowa gospodarcza ul. Wąskiej, fot. 97/10/5/1

1. Miejscowość

BODZENTYN

2. Obiekt

ZESPÓŁ URBANISTYCZNY

3. Zawartość wkładki (nazwa obiektu lub materiału uzupełniającego)

dokumentacja fotograficzna - Verte !



1. Zabudowa podwórza w pld. pierzei Rynku Dolnego, fot. 97/18/1/1.
2. Zabudowa gospodarcza w pobliżu ruin kościoła św. Ducha, fot. 97/18/3/5.
3. Ulica Bankowa - ruiny kościoła św. Ducha, fot. 97/18/2/2.

Wkładkę założył: Prof. nadzw. dr hab. inż. arch. Grażyna Balińska, 1997 r.

Miejsce przechowywania negatywów: Grażyna Balińska - Wrocław



4. Ul. Opatowska - widok spod ruin kościoła św. Ducha na wschód, fot. 97/18/2/3,



5. Ul. Opatowska - pierzeja północna, fot. 97/18/2/4,



6. Ul. Opatowska - widok w kierunku wschodnim, fot. 97/18/2/5,



7. Opatowska - widok w kierunku miasta (na zachód), fot. 97/18/2/6

1. Miejscowość

BODZENTYN

2. Obiekt

ZESPÓŁ URBANISTYCZNY

3. Zawartość wkładki (nazwa obiektu lub materiału uzupełniającego)

dokumentacja fotograficzna - Verte !



1. Fragment murów obronnych przy kościele,
2. Fragment murów obronnych przy targowisku,
3. Ulica Partyzantów (drewniany budynek nr 10), fot. 97/23/5/3

Wkładkę założył: Prof. nadzw. dr hab. inż. arch. Grażyna Balińska, 1997 r.

Miejsce przechowywania negatywów: Grażyna Balińska - Wrocław





4. Ul. Opatowska nr 29; 31; 33, fot. 97/23/4/6,



5. Ul. Opatowska 29 - detal bramy, fot. 97/23/5/1,



6. Ul. Opatowska nr 18 i 20, fot. 97/23/4/5,



7. Ul. Św. Ducha 7, fot. 97/23/5/2,

1. Miejscowość

B O D Z E N T Y N

2. Obiekt

ZESPÓŁ URBANISTYCZNY

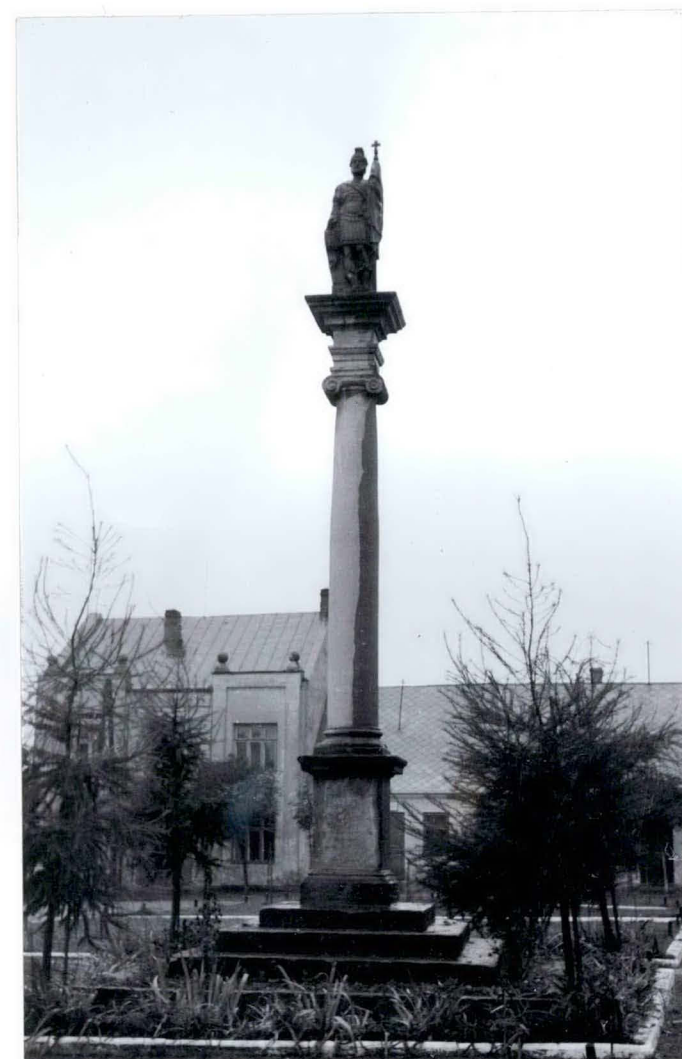
3. Zawartość wkładki (nazwa obiektu lub materiału uzupełniającego)

dokumentacja fotograficzna - Verte !



1. Figura św. Jana Nepomucena na Rynku Dolnym, stan w 1958 r., fot. P. Morawski,

2. Figura św. Floriana na Rynku Głównym, stan w 1958 r., fot. P. Morawski,



Wkładkę założył: Prof. nadzw. dr hab. inż. arch. Grażyna Balińska, 1997 r.

Miejsce przechowywania negatywów: Grażyna Balińska - Wrocław



3. Rynek Dolny - pierzeja wsch., stan w 1958 r., fot. P. Morawski,



4. Rynek Dolny - pierzeja pld., stan w 1958 r., fot. P. Morawski,



5. Rynek Dolny - pierzeja zach., stan w 1958 r., fot. P. Morawski,



6. Rynek Dolny - pierzeja pln., stan w 1958 r., fot. P. Morawski,

1. Miejscowość

BODZENTYN

2. Obiekt

ZESPÓŁ URBANISTYCZNY

3. Zawartość wkładki (nazwa obiektu lub materiału uzupełniającego)

dokumentacja fotograficzna - Verte !



1. Rynek Główny, pierzeja pld. stan z 1958 r., fot. P. Morawski,
2. Rynek Główny, widok na kościół, stan w 1958 r., fot. P. Morawski,
3. Fragment planu zagospodarowania przestrzennego Bodzentyna z 1993 r.
fot. 97/19/6/3

Wkładkę założył: Prof. nadzw. dr hab. inż. arch. Grażyna Balińska, 1997 r.

Miejsce przechowywania negatywów: Grażyna Balińska - Wrocław





4. Rynek Główny, pierzeja pld., stan z 1958 r., fot. P. Morawski,



5. Rynek Główny, pierzeja pld., stan z 1958 r., fot. P. Morawski,



6. Rynek Główny, pierzeja wsch., stan z 1958 r., fot. P. Morawski,



7. Rynek Główny, pierzeja zach., stan z 1958 r., fot. P. Morawski,

1. Miejscowość

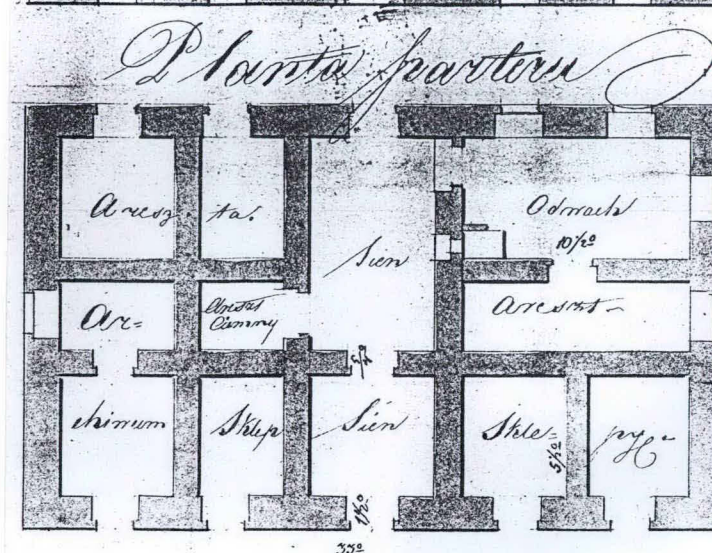
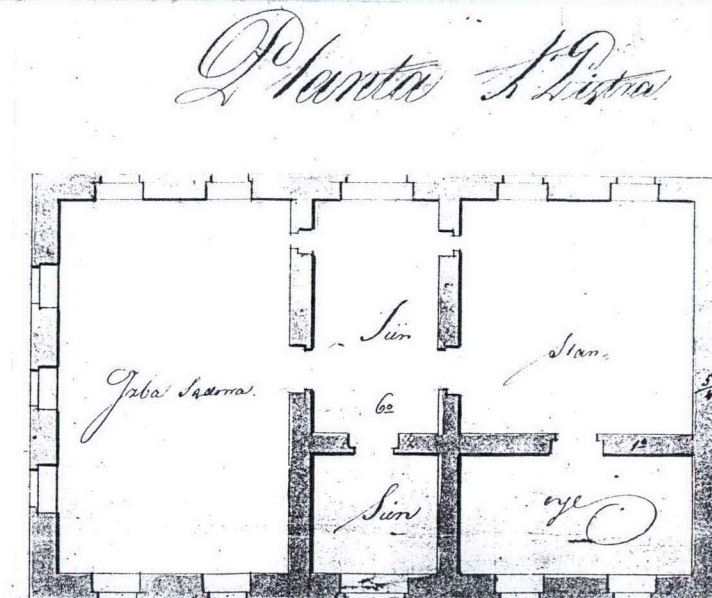
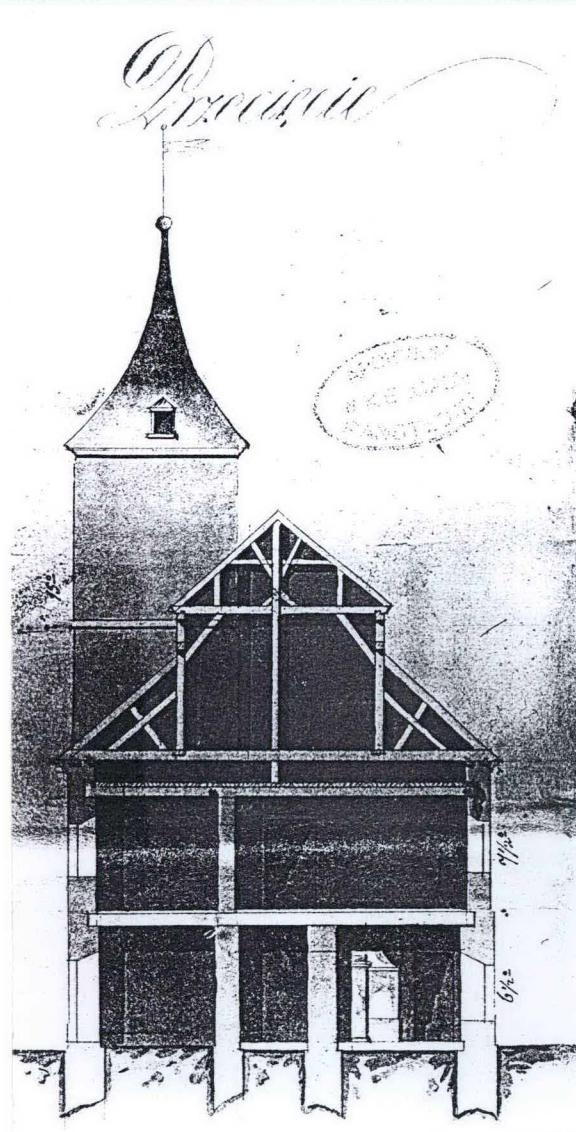
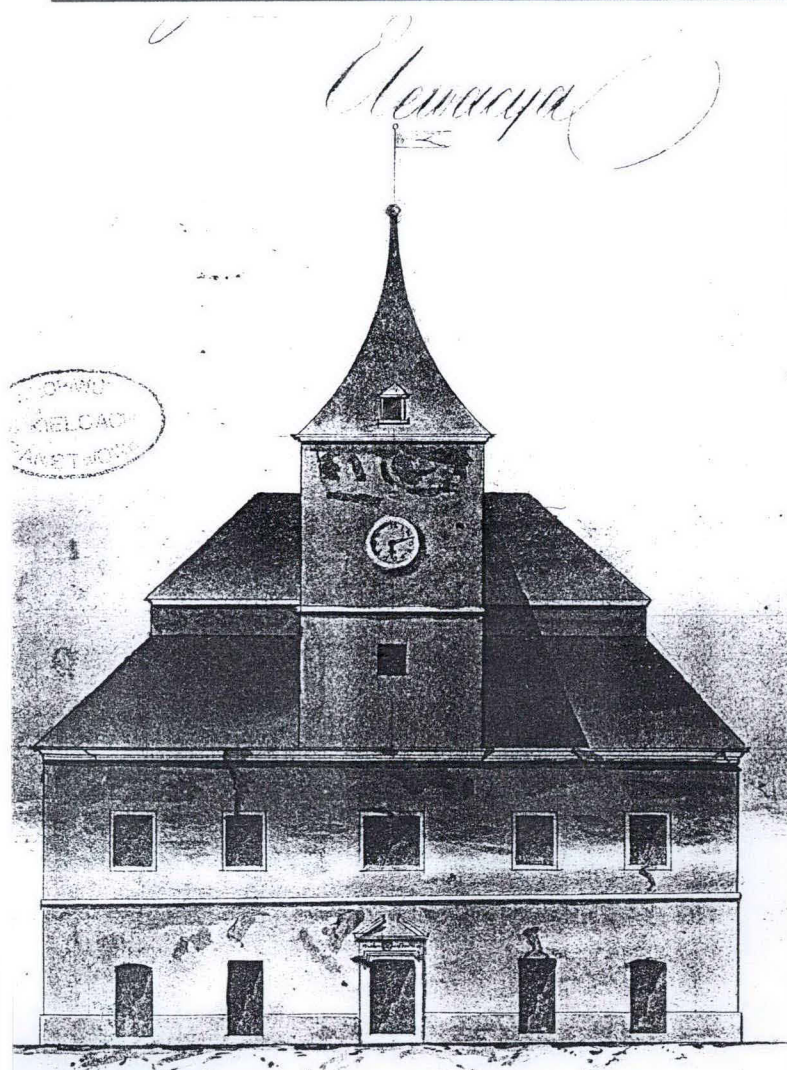
BODZENTYN

2. Obiekt

ZESPÓŁ URBANISTYCZNY

3. Zawartość wkładki (nazwa obiektu lub materiału uzupełniającego)

dokumentacja archiwalna- Verte !



Wkładkę założył: Prof. nadzw. dr hab. inż. arch. Grażyna Balińska, 1997 r.

Miejsce przechowywania negatywów: Grażyna Balińska - Wrocław

Rysunek ratusza w Bodzentynie, elewacja, przekrój, plan parteru, plan piętra, AP Kielce, RGR 2137.

1. Miejscowość

BODZENTYN

2. Obiekt

ZESPÓŁ URBANISTYCZNY

3. Zawartość wkładki (nazwa obiektu lub materiału uzupełniającego)

dokumentacja archiwalna- Verte !

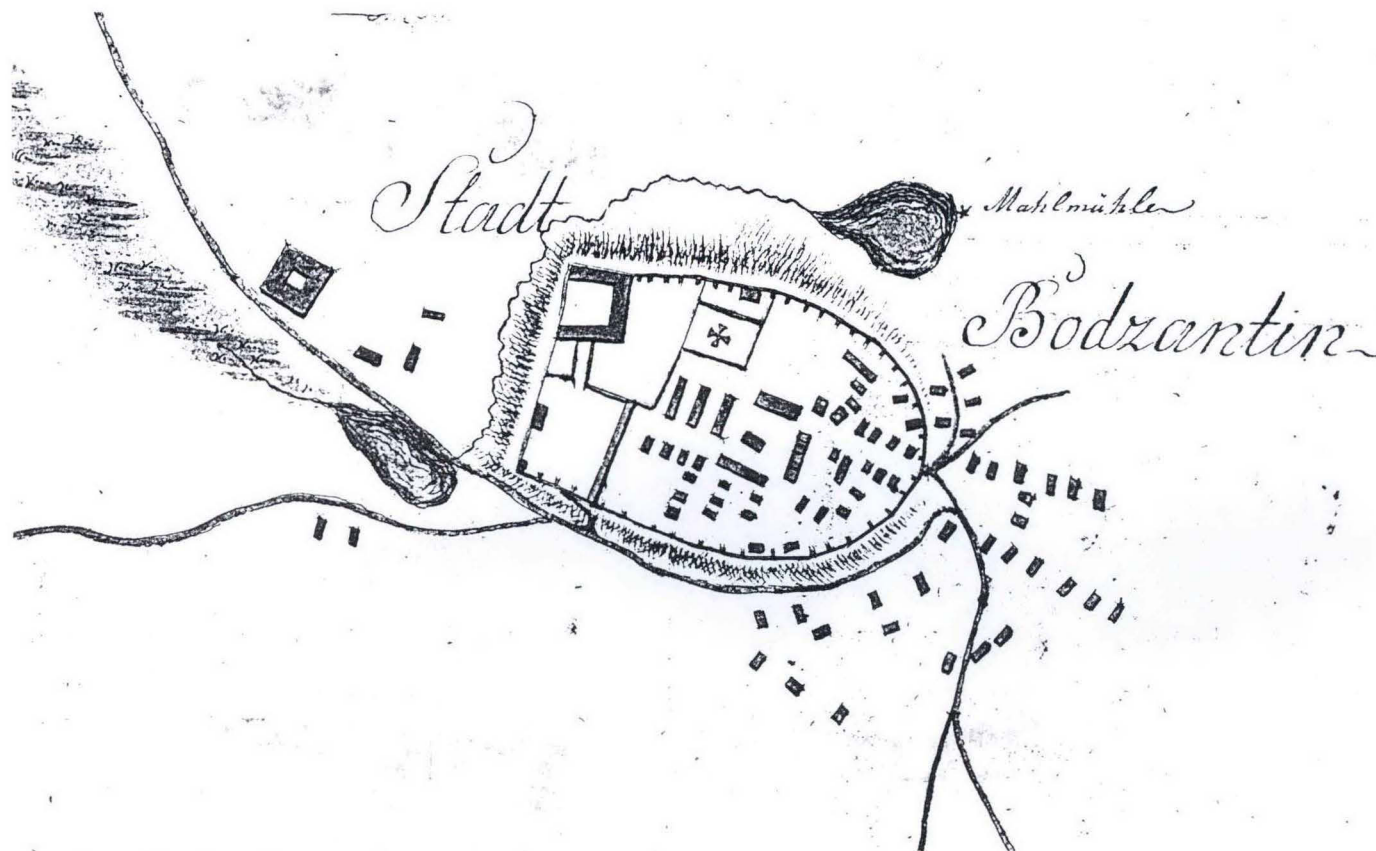


Zamek w Bodzentynie wg litografii J. Ceglińskiego, stan z XIX w.

Wkładkę założył: Prof. nadzw. dr hab. inż. arch. Grażyna Balińska, 1997 r.

Miejsce przechowywania negatywów: Grażyna Balińska - Wrocław

1. Miejscowość BODZENTYN	2. Obiekt ZESPÓŁ URBANISTYCZNY	3. Zawartość wkładki (nazwa obiektu lub materiału uzupełniającego) dokumentacja archiwalna, waloryzacja architektury - Verte !
------------------------------------	--	---



Plan Bodzentyń, AP Radom, kart. ZDP 667, Gub. Rad.

Wkładkę założył: Prof. nadzw. dr hab. inż. arch. Grażyna Balińska, 1997 r.

Miejsce przechowywania negatywów: Grażyna Balińska - Wrocław

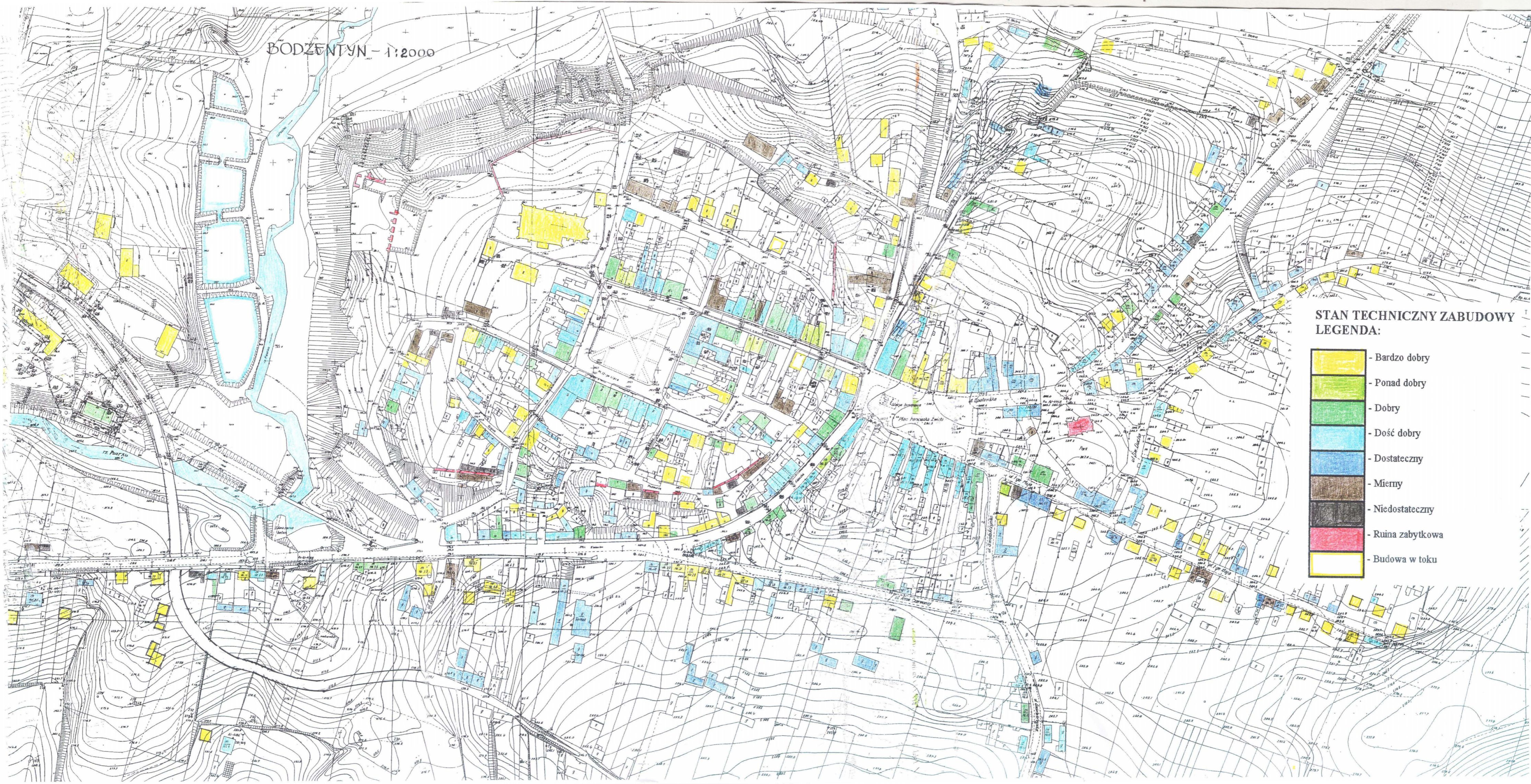


WALORYZACJA ARCHITEKTURY

LEGENDA:
WARTOŚĆ

- Bardzo dobra
- Ponad dobra
- Dobra
- Dość dobra
- Dostateczna
- Mierna
- Niedostateczna
- Rażąca

- Nawierzchnia ulicy brukowana
- Nawierzchnia ulicy bitumiczna



BODZENTYN - 1:2000

FUNKCJE ZABUDOWY
LEGENDA:

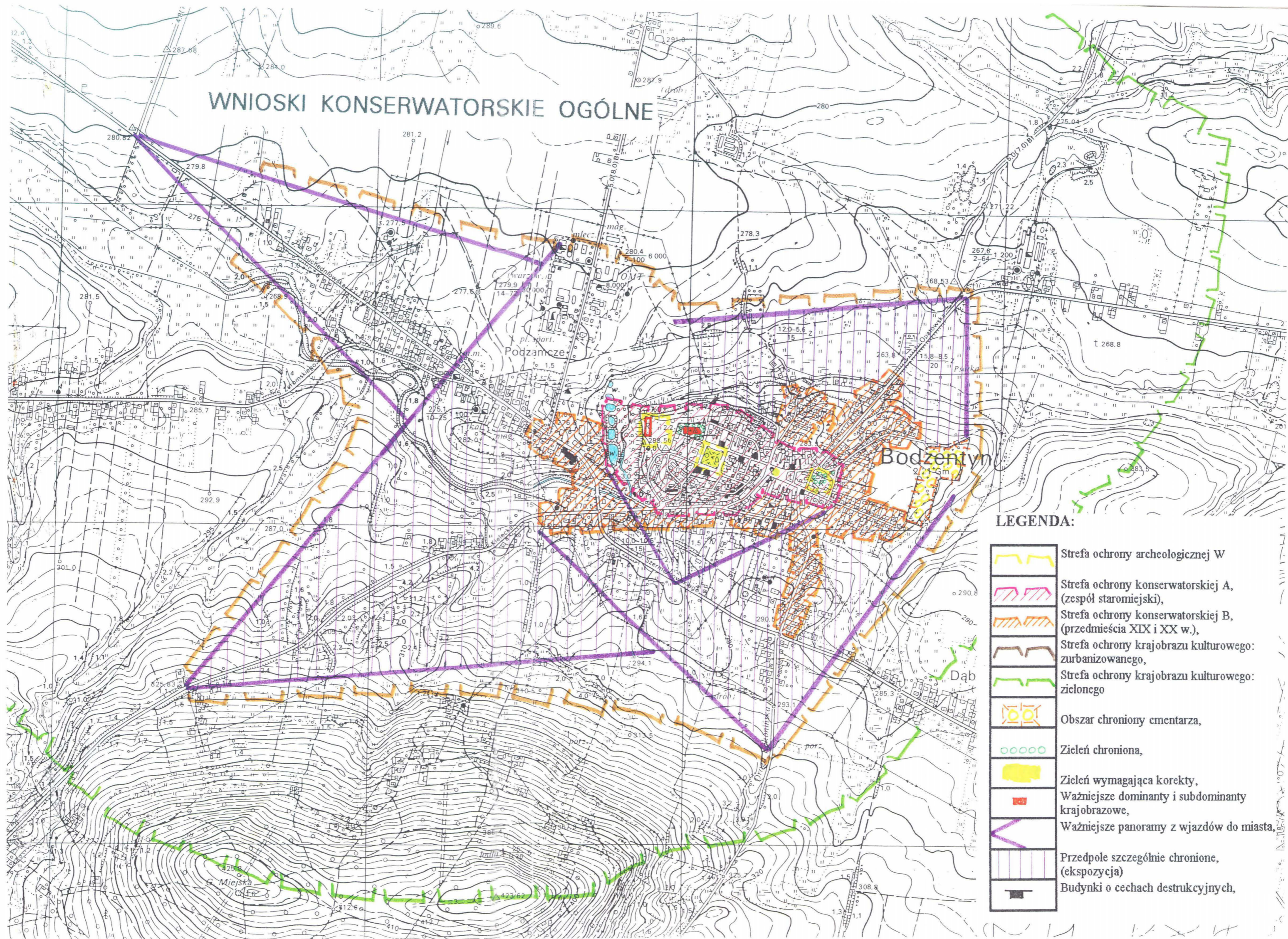
- Budynki mieszkalne
- Handel, usługi, gastronomia,
- Administracja, policja, bank,
straż pożarna, poczta,
- Oświata, kultura,
- Obiekty sakralne
- Służba zdrowia,
- Przemysł, składy, kolej,
- Budynki gospodarcze,

3. Zawartość wkładki (nazwa obiektu lub materiału uzupełniającego)
wnioski konserwatorskie ogólne i szczegółowe - Verte !

2. Obiekt
ZESPÓŁ URBANISTYCZNY

1. Miejscowość
BODZENTYN

WNIOSKI KONSERWATORSKIE OGÓLNE















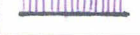



LEGENDA:

- Strefa ochrony archeologicznej W
- Strefa ochrony konserwatorskiej A, (zespół staromiejski),
- Strefa ochrony konserwatorskiej B, (przedmieścia XIX i XX w.),
- Strefa ochrony krajobrazu kulturowego: zurbanizowanego,
- Strefa ochrony krajobrazu kulturowego: zielonego
- Obszar chroniony cmentarza,
- Zielen chroniona,
- Zielen wymagająca korekty,
- Ważniejsze dominanty i subdominanty krajobrazowe,
- Ważniejsze panoramy z wjazdów do miasta,
- Przedpole szczególnie chronione, (ekspozycja)
- Budynki o cechach destrukcyjnych,

BODZENTYN - 1: 2000

SZCZEGÓŁOWE WNIOSKI KONSERWATORSKIE

LEGENDA:

-  Strefa ochrony archeologicznej W
-  Strefa ochrony konserwatorskiej A, (zespół staromiejski),
-  Strefa ochrony konserwatorskiej B, (przedmieścia XIX i XX w.)
-  Strefa ochrony krajobrazu kulturowo: zurbanizowanego, Zielen chroniona
-  Zielen wymagająca korekty
-  Dominanty i subdominanty krajobrazowe,
-  Budynki o wybitnych wartościach: architektonicznej lub historycznej (do ochrony urbanistycznego (do zachowania)
-  Budynki o cechach istotnych dla zespołu urbanistycznego (do zachowania)
-  Budynki o cechach destrukcyjnych (do eliminacji, przesłonięcia lub przekształcenia)
-  Obowiązująca linia zabudowy i niezbędne uzupełnienia
-  Wartościowe wnętrza krajobrazowe
-  Ważniejsze osie widokowe do ochrony
-  Obszary do rewitalizacji
-  Elewacje do korekty
-  Trwale ruiny do ochrony
-  Obiekty małej architektury do ochrony

1. Miejscowość	2. Obiekt	3. Zawartość wkładki (nazwa obiektu lub materiału uzupełniającego)
BODZENTYN	ZESPÓŁ URBANISTYCZNY	dokończenie opisu rubryki 12 i 13 - Verte !

dokończenie opisu rubryki 12

Oprócz handlu solą, rozwijał się handel innymi produktami, do których surowców dostarczało miejscowe rolnictwo. Handlowano końmi, zbożem, zbywali swoje towary browalnicy i gorzelnicy. Tuż pod miastem znajdowały się stawy rybne, łąki i ogrody. Pod Bodzentynem powstawały w XV i XVI w. kuźnie i huty szkła. Wcześniej jeszcze, bo w latach 1440-1452, za czasów kardynała Oleśnickiego przebudowano (wymurowano) kościół (kolegiatę) z kaplicami. Przynajmniej od 1420 r. istniała tu szkoła parafialna. W 1475 r. ufundowano prepozyturę szpitalną św. Ducha na przedmieściu. Pierwszy kościół św. Ducha był drewniany, murowany pochodzi z pocz. XVII w. Miasto było ośrodkiem inteligencji, duchowieństwa i rodzin szlacheckich. W XVI w. miasto liczyło ok. 1000 mieszkańców. W 1478 r. erygowano w lesie pod Bodzentynem klasztor św. Katarzyny. W XVI w. restauracją zamku w Bodzentynie zajmowali się włoscy restauratorzy. Nie brakowało tu też miejscowych muratorów. Biskup Konarski przebudował wówczas zamek w stylu renesansowym i założył piękne ogrody zamkowe. W 1590 r. powstał wodociąg miejski. Około 1598 r. restaurowano mury miejskie. W XVI w. istniała w Bodzentynie łaźnia. W 1670 r. biskup Andrzej Trzebicki zbudował w środku rynku murowany ratusz z wieżą i zegarem. (Być może starszy ratusz powstał jeszcze w poprzednim stuleciu.) Drewniana mieszczkańska paliła się wielokrotnie (wzmiankowane są pożary w latach 1413, 1487, 1507). W XV w. groziło miastu zburzenie ze względu na spór Kazimierza Jagiellończyka z biskupem Sienińskim o infułę krakowską. Na początku XVIII w. biskup Felicjan Szaniawski rozpoczął w okolicy Bodzentyna inwestycje na wielką skalę: wznoszono kuźnie żelaza, piece hutnicze, kopalnie rudy żelaza, miedzi i galmanu. Samo miasto zasłynęło również z przemysłu (fabryka sukna, manufaktura rzeźbiarska, cegielnia, wytwórnia luster). Ostatnim mieszkającym tu biskupem był Kajetan Sołtyk, który prowadził na zamku otwarty, gościnny dom. Były to ostatnie lata świetności. W 1794 r. miasto - przejęte na własność Skarbu Państwa - stało się peryferyjnym ośrodkiem w orbicie monarchii austriackiej. Nie mogąc korzystać z uzyskanych prerogatyw, pozbawione dotychczasowych opiekunów - biskupów krakowskich zastygło w XVIII-wiecznym kształcie. Zamek odtąd również własność państwa, początkowo używany jako spichlerz, szpital, wreszcie z braku funduszy na konserwację stał się ruiną. Mieszczanie odrzucili projekt ulokowania rady miejskiej w zamku - pragnąc utrzymać ratusz w rynku. (Dach zamku zburzono na początku XX w.) Pod koniec XVIII w. wypełnił się cmentarz przy kościele św. Ducha. Zbiegło się to z zakazem grzebania przy kościele - wydanym w 1792 r. Od pocz. XIX w. pochówki odbywają się na nowym cmentarzu na wschód od miasta. Miasto było wcześniej brukowane. W 1820 r. burmistrz opisał stan bruków jako zły. Remontowano je w latach 1821-1858 być może kamieniami z murów obronnych. W 1825 r. Marcin Katamaszek - budowniczy Głównej Dyrekcji Górniczej wykonał groblę przez mokradła, którą przeprowadzono prosty odcinek drogi w kierunku Starachowic. Na początku XIX w. Wincenty Jarocki sporządził pierwszy pomiar miasta. Od 1818 r. trwała reperacja ratusza, który jednakże rozebrano ok. 1832 r., wznosząc w latach 1833-35 "dom na urząd". W latach 30. XIX w. rozebrano bramy miejskie. Stopniowo rozbierano mury miejskie. W latach 1824-34 zbudowano na Podzamczu Bodzentyńskim fabrykę porcelany - prawdopodobnie z inicjatywy Staszica. Rozpatrywano możliwość budowy nowej szkoły - od 1842 r. na ten cel czekała działka koło kościoła. Od pocz. XIX w. zamieszkali w Bodzentynie Żydzi (od 1821 r.), którym wcześniej nie wolno było osiedlać się w mieście biskupim. Powstał dom modlitwy, łaźnie z koszernią i cmentarz żydowski na płd-zach. od miasta. (W czasie II wojny światowej zastąpił Bodzentyn z obozu żydowskiego, przejściowego - przed Trebliką.) Zabudowa miasta w pol. XIX w. była nadal drewniana - nowe domy wznoszono w tym samym materiale. Niestety pożary nadal niszczyły miasto (1791, 1845, 1866, 1873). W 1838 r. nie było w mieście studni, wodę wożono z odległej strugi. Ilość ludności zmieniała się bardzo powoli. W 1820 r. miasto liczyło 1053 mieszkańców w 250 domach. W 1859 r. żyło tu 1300 osób w 238 domach. W 1892 r. Bodzentyn liczył 2256 mieszkańców. Miasto pozostawało jako mały peryferyjny ośrodek imperium rosyjskiego, świadomie zahamowany w rozwoju, pełniący nieznaczące funkcje administracyjne. Kłęski głodu, epidemie i gradobicia nie oszczędzały ludności. W 1864 r. pisano o zabudowie miasta, że jest drewniana, mało co warta, jak "gniazda jaskółcze". Bodzentyn utracił prawa miejskie w 1870 r. Zniesiono stanowisko burmistrza. Sołtysa tradycyjnie tytułowano jednakże burmistrzem. W 1882 r. wykupiono od Skarbu Państwa budynek dawnej karczmy przy Rynku 29/30. W latach 1883-4 zbudowano murowano drewniany budynek szkoły. Rozbierano nie tylko mury miejskie ale i ruinę zamku. W roku 1895 ściągano ludzi wywożących kamienie z zamku. Na pocz. XX w. (1901-1920) pracował w Bodzentynie ks. kanonik Aleksander Grabdziński, który jako społeczny opiekun ruin zamku, chronił je przed dewastacją. Założył on czytelnię i bibliotekę. W 1918 r. prosił on o błogosławieństwo pierwszej szkoły średniej w mieście. Wcześniej, bo w roku 1917 pożar ponownie zniszczył miasto.

Wkładkę założył: Prof. nadzw. dr hab. inż. arch. Grażyna Balińska, 1997 r.

Miejsce przechowywania negatywów: Grażyna Balińska - Wrocław

dokończenie opisu rubryki 12

Wypalito się śródmieście - zwłaszcza zabudowa wokół obu rynków, pozostały budynki na peryferiach. Odbudowa spowodowała planową regulację zabudowy, poszerzenie ulic, wznoszenie murów ogniowych. Niektórzy budowali jednak "na dziko" przystawiając swe ubogie domy do murów obronnych. Zabudowa ta do dzisiaj szpeci, ale może dzięki niej zachowała się część starych murów? Po pożarze nie odbudowano kościoła św. Ducha ani szpitala przy nim. Po II wojnie światowej inwestycje w obrębie zabudowy starego miasta ograniczyły się do zabudowy plombowej i pojedynczych obiektów. Znacznie rozbudowało się miasto w kierunku zachodnim - wzdłuż ulicy Suchedniowskiej. Wzniesiono kilka wielkogabarytowych budowli (budynek Rady Miejskiej, Szkoła), wprowadzono zieleni na teren Rynku Głównego i nawierzchnię bitumiczną na niektóre ulice. W 1995 r. Bodzentyn odzyskał prawa miejskie.

dokończenie opisu rubryki 13

Miasto miało lokalne placówki gospodarcze i wąskie czasem bezimienne uliczki i przejścia, których kilka jest czytelnych do dzisiaj (np. uliczki między Wesolą a Langiewicza i Opatowską a Partyzantów). Rozwiązania takie spotykamy i w innych miastach Kielecczyny (por. Chęciny). Nowy Bodzentyn - realizowany po II wojnie światowej to przede wszystkim osiedle przy ul. Suchedniowskiej wraz z budynkami użyteczności publicznej (siedziba Rady Miejskiej, szkoła, przedszkole) ale także zabudowa wzdłuż pozostałych wylotów komunikacyjnych.

Panoramy. Usytuowanie Bodzentyna na wzgórzu wzniesionym ponad rozległą dolinę sprzyja znakomitej ekspozycji sylwety miasta w krajobrazie tego rejonu Gór Świętokrzyskich. Nie występują tu żadne zakłócenia, bowiem strefę ekspozycji (przedpole) stanowią otwarte tereny: pola i łąki. Nowa zabudowa mieszkaniowa, wielokubaturowe obiekty (siedziba Rady Miejskiej, szkoła oraz pobliskie zakłady przemysłowe) znajdują się niżej i w znacznym oddaleniu lub ukryte są w zieleni. Sylwety miasta straciły niewątpliwie w XIX i na pocz. XX w. - ubyto im dominant i subdominant, to osłabiło ich działanie. Obniżyła się zrujnowana bryła zamku znakomicie wyeksponowanego na wysokim brzegu Psarki. Znikła też sylweta zniszczonego w pożarze 1917 r. kościoła św. Ducha. Baszty murów obronnych i bramy miejskie a szczególnie ratusz (z wieżą) - obiekty kolejno likwidowane - niegdyś z pewnością wzbogacały panoramy miasteczka. Dziś dominantą panoram z kierunku wszystkich wjazdów do miasta jest bryła kościoła z sygnaturką na kalenicy. W znakomitej panoramie od zachodu (wjazd z góry od strony Kielc i św. Katarzyny) jawi się dostojna ruina zamku - rozległa bryła wzniesiona nad koronami drzew. Rozsiadłe na zboczach domki stanowią mozaikę rytmów urozmaiconych brył i kolorów dachów. Drobną skalą zabudowy w spoiwie atrakcyjnej o każdej porze roku zieleni widoczna jest szczególnie w ujęciach od południa (z ul. Szermentowskiej - przeprowadzonej na obwodzie miasta) a także od wschodu - z wylotu z miasta ulicy Opatowskiej. Dbalność o zieleni, o drobne kubatury i właściwe formy dachów zabudowy mieszkalnej gwarantują utrzymanie tego stanu. Utrzymanie zamku biskupiego jako trwałej ruiny i atrakcji turystycznej regionu jest warunkiem koniecznym zachowania indywidualności panoramy Bodzentyna.

Wnętrza urbanistyczne. Wyróżniające się wnętrza urbanistyczne stanowią oba rynki Główny i Dolny oraz mniejszy plac - wokół ruin kościoła św. Ducha. Rynek Główny położony jest na szczycie wzgórza, na dość wyrównanym terenie. Otaczają go cztery parterowe pierzeje, z których wschodnia i zachodnia nie są kompletne, zaś w północnej i południowej wykonano niewłaściwe budynki plombowe - zbyt wysokie (3 kondygnacje!). Zarówno budynek szkoły jak i biurowiec GS-u są tu błędnymi realizacjami, pochodzącymi z lat 50. XX w. - kiedy niedostrzegano w pełni wartości historycznych układu przestrzennego i zabudowy miasta. Rynek pozbawiony jest od lat 30. XIX w. ratusza. Ówczesni mieszkańcy Bodzentyna długo nie godzili się z tą stratą. Mimo to nie przywrócono go miastu. Pusty plac obsadzono w latach 50. naszego stulecia zielenią, która - nie pielęgnowana, zresztą niewłaściwie dobrana, rozrosła się do rozmiarów sporego zagajnika. Stanowi to absolutne zaprzeczenie idei rynku jako placu miejskiego. Nawierzchnie Rynku Głównego również budzą wątpliwość - są to nierówno ułożone płytki chodnikowe i nawierzchnia bitumiczna na jezdni. W zieleni zniknęła też XIX imponująca figura św. Floriana z pocz. XIX w.

Rynek Dolny otoczony pierwotnie parterową zabudową ma część zabudowy wymienioną na wyższą -dwukondygnacyjną. Posiada on braki w zabudowie pierzei południowej i wschodniej. Wykonane uzupełnienia, a raczej wymiana starej zabudowy na nową nie wypadły tu trafnie (np. budynek narożny przy ul. Langiewicza i Rynku oraz dom nr 11 - oba o charakterze topornych willi podmiejskich nie zaś kamieniczek przyrynkowych - rażą tu obcością. Wymiana starej stolarki na tandetną - nowoczesną, zmiana przy tym kształtu okien oraz wprowadzony podczas przebudów nieład w partii dachów - zbyt zróżnicowane spadki i materiał pokrycia-zaszkodziły temu harmonijnemu niegdyś wnętrzu. Tylko wschodnia część południowej pierzei zachowała tożsamość. Bitumiczna nawierzchnia i zbytnie zadrzewienie placu również nie licują z historycznym charakterem Bodzentyna.

dokończenie opisu w załączniku nr 20

1. Miejscowość B O D Z E N T Y N	2. Obiekt ZESPÓŁ URBANISTYCZNY	3. Zawartość wkładki (nazwa obiektu lub materiału uzupełniającego) dokończenie opisu rubryki 13 - Verte !
--	--	---

dokończenie opisu rubryki 13

Placyk w otoczeniu ruin kościoła św. Ducha ma już inne znaczenie niż w odległej przeszłości. Nie ma kościoła, szpitala, dawno już zlikwidowano cmentarz. Otoczone zabudową ruiny tworzą nostalgiczny nastrój wnętrza dla odpoczynku i spokojnej zadumy. Na starym planie oznaczono tu jeszcze sadzawkę - dziś nieistniejącą - biegnie tamtędy ulica Bankowa. Wnętrze placu oddzielała od Dolnego Rynku jeszcze w latach 50. XX w. bryła drewnianego budynku - dziś również nie istnieje. Na jej miejscu znajduje się zadaszenie przystanku autobusowego. Placyk z jednej tylko strony ma pierzeję stworzoną z fasad budynków (ul. Św. Ducha) pozostała zabudowa zwrócona do placu to obiekty gospodarcze - nie zawsze uporządkowane. Zieleni otaczająca ruinę kościoła wymaga czujności i opieki - aby nie zniszczyła resztek murów.

Ze względu na ukształtowanie terenu utworzyło się od północy poszerzenie ulicy Wąchockiej przy zbiegu z ul. Pasieka oraz od południa ulicy słonecznej przy spotkaniu z Licealną i Kielecką. Są to placyki o charakterze komunikacyjnym. Mało atrakcyjne, bardzo zaniedbane i chaotycznie zabudowane jest wnętrze dawnego placu między murami a ul. Strażacką. Trudno dziś określić jego pierwotną funkcję - może handlową w średniowieczu. Późniejsza zabudowa (budynki przy ul. Strażackiej 14; 16; 18; 20) nie wiąże się z układem okolicznych działek.

Najcenniejsze wnętrza uliczne to ul. Langiewicza i ul. Kielecka oraz górna część Opatowskiej. Tu parterowe, kalenicowe domy o XIX-wiecznej proveniencji posiadające niejednokrotnie sienie przelotowe na podwórza, pozwoliły zachować zarówno właściwą skalę wnętrza jak i ich charakter. Niepokoją jednak liczne plomby ponadgabarytowe i obce w tych wnętrzach kamienne okładziny i faktury elewacji - szczególnie na ulicy Langiewicza. Nawierzchnie bitumiczne nie licują z charakterem ulic miasteczka.

Kręte uliczki na południowym zboczu (Podmurze, Wąska, Licealna, Krzywa) byłyby malownicze, gdyby nie znaczna lub całkowita dekapitalizacja ich zabudowy i zaniedbanie zieleni, nawierzchni i ogólny nieporządek. Przylegające do murów domki już w ubiegłym stuleciu określano mianem gniazd jaskółczych - niektóre pozostały tak do dzisiaj.

Podsumowanie. Charakterystyczne cechy krajobrazu miasta.

1. Ze względu na lokalizację na wzgórzu w centrum doliny miasto posiada znakomitą ekspozycję panoram. Pozbawione kilku dominant i subdominant, straciło jednak częściowo swe indywidualne cechy. Obecnie spośród zabudowy wyróżnia się tylko bryła kościoła, a w widokach od zachodu także bryła zamku. Ta ostatnia winna być przedmiotem szczególnej troski - aby jako trwała ruina, nie obniżona, pozostała w krajobrazie jako ogniwo ciągłości kulturowej.

2. Dwa główne wnętrza miejskie - Rynek Główny i Rynek Dolny posiadają znaczne relikty XIX-wiecznej zabudowy parterowej z charakterystycznymi dla regionu sieniami przejazdowymi na zaplecze. Rynek Główny stracił jednak charakter otwartego placu, ponieważ posadzona tam zieleni nadmiernie rozrośnięta - wypełniła jego wnętrze. Nie przeszkadza natomiast zieleni na placu wokół ruiny kościoła św. Ducha, która stanowi oprawę reliktyw budowli. W układzie urbanistycznym miasta znikła plac o nieustalonym przeznaczeniu, który znajdował się prawdopodobnie w okolicy ul. Straży Pożarnej - zastąpiony chaotyczną zabudową i zaniedbany prezentuje się wyjątkowo niekorzystnie.

3. Najlepsze wnętrza uliczne to ulice Langiewicza, Kielecka, Opatowska - obecnie zagrożone postępującą wymianą dekapitalizującą się parterowej zabudowy na nowe, wysokie bezsztatowe obiekty. Charakterystyczna zabudowa posiada strome kalenicowe dachy i jest zwarta w obrębie głównych wnętrz miasta, wolnostojąca na przedmieściach.

4. Miasto było brukowane. W obrębie najważniejszych wnętrz miejskich wskazane jest przywrócenie tego stanu.

5. Miasto posiada dwie trwałe ruiny w postaci brył kościoła i zamku oraz częściowo zachowany pierścień murów obronnych - wszystkie te relikty wymagają rutynowych zabiegów konserwatorskich utrwalających ich stan. **Verte !**

Wkładkę założył: Prof. nadzw. dr hab. inż. arch. Grażyna Balińska, 1997 r.

Miejsce przechowywania negatywów: Grażyna Balińska - Wrocław

dokończenie opisu rubryki 13

6. Miasto posiada relikw zabudowy regionalnej w postaci zagrody Czernikiewiczów, obiekt wymagający zabezpieczenia przed zniszczeniem - obecnie w nienajlepszej kondycji technicznej. Zachowało się również sporo innych drewnianych budynków mieszkalnych.

7. Południowa część miasta zlokalizowana na zboczu - tradycyjne chętnie zabudowywana stanowi malownicze ale wyraźnie wyeksponowane tworzywo panoram.

8. Reliktem dawnej podmiejskiej działalności gospodarczej jest spiętrzenie i staw po dawnym młynie (jednym z kilku) pracującym niegdyś na Psarce u stóp miasta.

Konstrukcja i materiał budowlany.

Zabudowa miasta w przewadze murowana otynkowana, posiada jednak, zwłaszcza na bocznych ulicach, sporo budynków drewnianych. Historyczna zabudowa mieszkalna była w większości drewniana kryta gontem ew. gospodarcza słomą. Murowane były kościoły, zamek, ratusz i fortyfikacje. Obecnie w elewacjach pojawiają się sporadycznie obce tradycji miejscowej okładziny z kamienia lub PCV. Dachy o konstrukcji drewnianej - tradycyjne - dwu lub czterospadowe, kryte są obecnie wszelkim dostępnym materiałem (dachówką ceramiczną, dachówką cementową, eternitem, blachą o różnych barwach płaską lub profilowaną, papą).

Nawierzchnie ulic - historycznie brukowane, pokryto dziś masą bitumiczną.

Waloryzacja architektury.

Bodzentyn posiada zarówno obiekty średniowiecznej jak i późniejszej, także z XX w. zabudowy, która stanowi ogniwa ciągu przemian kulturowych. Do najcenniejszych należą:

1. Zespół kościoła parafialnego p.w. św. Stanisława biskupa, z 1440+ 1452 r., przebudowany w XVII w., restaurowany w XVIII XIX w. i na pocz. XX w. z dzwonnica z XVII w. i ogrodzeniem z XIX w.

2. Zespół zamku biskupiego z XIV w., przebudowany w XVI w., rozbudowany w XVII w., znów przebudowany w XVIII w. Opuszczony w końcu XVIII w., od XIX w. w ruinie, zabezpieczony w 1980 r. z pozostałościami ogrodów renesansowych (przekształconych w XVIII i poszerzonych w XIX w.).

3. Ruina kościoła św. Ducha z pocz. XVII w., zniszczony w pocz. XVIII w. odbudowany ok. poł. XVIII w. zniszczony przez pożar w 1917 r.

4. Pozostałości fortyfikacji średniowiecznych z drugiej połowy XIV w., fragmentami rekonstruowane w latach 80. XX wieku.

5. Zabudowa Nadleśnictwa św. Katarzyna dziś siedziba Świętokrzyskiego Parku Narodowego przy ul. Suchedniowskiej (zabudowa z lat 1925+26: budynek administracyjny, budynek mieszkalny, zabudowa gospodarcza - obora, stodoły, spichlerz, brama, park).

6. Zagroda Czernikiewiczów (ul. 3 Maja 13) - obecnie siedziba muzeum (z 1809 r., rozbudowana i przebudowana w latach 1870, 1920). Restaurowana w 1969+70.

7. Dawny młyn motorowy z pocz. XX w.

8. Ponad 40 domów drewnianych i murowanych z końca XIX i pocz. XX w. (przede wszystkim przy ul. Kieleckiej, Rynku Głównym i Rynku Dolnym, ul. Opatowskiej, Langiewiczza, 3 Maja i innych). Zabudowa mieszkalna pełni znaczącą rolę w zachowaniu krajobrazu kulturowego miasta. Jej gabaryty i bryły, skromny ale charakterystyczny detal, także stolarka, okiennice kształtują przestrzeń ulic i placów oraz wpływają na obraz panoram.

Zajęcia ludności i funkcje zabudowy

Główne zajęcia ludności to rolnictwo, drobna wytwórczość, drobne usługi, handel, przemysł spożywczy. Część osób zatrudniona jest w administracji, szkolnictwie. Miasto posiada Urząd Miasta i Gminy, Bibliotekę Publiczną, Gminny Ośrodek Kultury, siedzibę dyrekcji Świętokrzyskiego Parku Narodowego, Policję, Urząd Pocztowy, Ośrodek Zdrowia, aptekę, lecznicę dla zwierząt, przedszkole, szkołę podstawową, liceum ogólnokształcące, Poradnię Wychowawczo-Zawodową, Bank Spółdzielczy, Spółdzielnię Przemysłu Owocowo Warzywnego, Spółdzielnię Pracy Przemysłu Ludowego, Centralę Nasienną, piekarnię, straż pożarną, GS, bar i szereg sklepów różnej branży.

1. Miejsowość B O D Z E N T Y N	2. Obiekt ZESPÓŁ URBANISTYCZNY	3. Zawartość wkładki (nazwa obiektu lub materiału uzupełniającego) dokończenie opisu rubryki 19 i 20 - Verte !
---	--	--

dokończenie opisu rubryki 19

Stan techniczny zabudowy jest przeciętny. Szczegółowo ilustruje go plan miasta w załączniku nr 16. Najcenniejsze obiekty historyczne (oprócz kościoła parafialnego) znajdują się w stanie trwałej ruiny.

dokończenie opisu rubryki 20

- c) Wymienić po dekapitalizacji błędnie zaprojektowaną nową zabudowę w obrębie starego miasta.
- d) Zachować zabytkową sieć ulic i tradycyjne wnętrza dodatkowe (placiki, uliczki i przejścia piesze).
- e) Dokonać korekty zieleni w Ryнку Głównym jako niezgodnej z tradycją miejsca - niezbędne jest ponownie uzyskanie czytelności przestrzeni placu - niedopuszczalna jest zielenń wysoka.
- f) Uporządkować istniejącą zabudowę - dokonać niezbędnych wyburzeń, remontów i adaptacji. Odsłonić fragmenty starych murów (usunąć zabudowę gospodarczą będącą w złym stanie technicznym, przybudowaną do murów oraz nieuporządkowaną zielenń, zaprojektować ciąg pieszy wzdłuż murów w otoczeniu niskiej zieleni.

W celu ochrony panoram miasta i krajobrazu kulturowego należy:

- a) Chronić dominantę (bryła kościoła parafialnego) i subdominantę (trwała ruina zamku), unikać ich przesłaniania i nowych dysharmonijnych elementów wysokościowych.
- b) Chronić przedpola panoram z głównych wlotów do miasta - pozostawiając krajobraz pól uprawnych i wiejskiej zabudowy rozproszonej.
- c) Chronić ulicę Suchedniowską, Opatowską i Kielecką od zbytnej urbanizacji i udziwnionych brył nowej zabudowy. (Opracować wzory domów zgodnych z tradycją regionu - w uzgodnieniu z Wojewódzkim Konserwatorem Zabytków.)
- d) Zadbąć o jakość eksponowanej na południowym stoku zabudowy (patrz panorama od ul. Szermentowskiego) i o tzw. piątą elewację - kształty i pokrycia dachów (m.in. ul. Opatowska widziana jest z góry).

W celu ochrony wnętrza urbanistycznych należy:

- a) Zachować dawny oryginalny ich charakter poprzez przywrócenie nawierzchni brukowanej (szczególnie Rynek Główny, ul. Langiewicza, Rynek Dolny, ul. Kielecka, ul. Opatowska). Unikać wprowadzania wielobarwnej tzw. kostki brukowej.
- b) Zachować tradycję bram i sieni przelotowych (otwory przelotowe sklepione łukiem odcinkowym lub prostokątne). Zachować tradycyjną lub zastosować nową stolarkę starannie zaprojektowaną - nawiązującą do tradycyjnej w podziałach i kształtach, unikać okien horyzontalnych. Przywrócić okiennice (likwidując kraty). Zachować stare witryny handlowe i mieszkaniowe. Unikać loggii w obrębie Starego Miasta.
- c) Skorygować elewacje domów murowanych - dopuszczalny tynk, niedopuszczalne okładziny kamienne, siding (ten ewentualnie możliwy do stosowania na odległych przedmieściach), glazura lub lastrico w elewacjach.

Verte !

Wkładkę założył: Prof. nadzw. dr hab. inż. arch. Grażyna Balińska, 1997 r.

Miejsce przechowywania negatywów: Grażyna Balińska - Wrocław

dokończenie opisu rubryki 20

- d) Zachować kolorystykę i fakturę elewacji zgodną z wynikami badań lub tendencjami w danej epoce.
- e) Chronić i konserwować relikty drewnianej zabudowy miasta.
- f) Uporządkować i skorygować zieleni w obrębie wnętrz publicznych - oba Rynki, plac przy ruinie kościoła św. Ducha.
- g) Utrzymać zwyczaj ustawiania ławeczek przed domami oraz chronić małą architekturę (figury, krzyże, pomniki).
- h) Zalecić uporządkowanie - zgodne z uprzednio opracowanym projektem szczegółowym zagospodarowania - zapleczy kwartałów, unikając likwidacji podziałów i oficyn.

4. Wnioski szczegółowe:

- a) Chronić i zachować w postaci trwałej ruiny
 - zamek,
 - kościół św. Ducha,
 - mury miejskie.
- b) Chronić cenny relikw regionalnej zabudowy jakim jest zagroda Czernikiewiczów.
- c) Uporządkować otoczenie zamku i teren dawnych ogrodów.
- d) Chronić cmentarze.

Opis rubryki 7 i 16: Zmiany w przynależności administracyjnej:

1. Miasto biskupie w województwie Sandomierskim do 1797 r.
2. Miasto narodowe w guberni radomskiej, powiat Opoczno, od 1797 do 1866 r.
3. Miasto narodowe w guberni kieleckiej, powiat Kielce od 1866 do 1870 r.
4. Osada w guberni kieleckiej, powiat Kielce od 1870 do 1919 r.
5. Wieś w woj. kieleckim, powiat Kielce od 1919 do 1973 r.
6. Siedziba gminy w woj. kieleckim do 1995 r.
7. Miasto i gmina od 1995 r.