

1. Obiekt

Kościół parafialny pw. Św. Marcina

383/11

2. Czas powstania

koniec XIV / XV
wiek

3. Miejscowość

RADZIECHOWY

4. Adres:

Radziechowy 1 *ul. Plebanińska 1*
Dz. Nr 7159

5. Przynależność administracyjna

województwo śląskie
- WJ PRZ
gmina Radziechowy, powiat Żywiec

6. Poprzednie nazwy miejscowości

Radziechowy

7. Przynależność administracyjna
przed 1 VI 1975

województwo krakowskie
powiat Żywiec

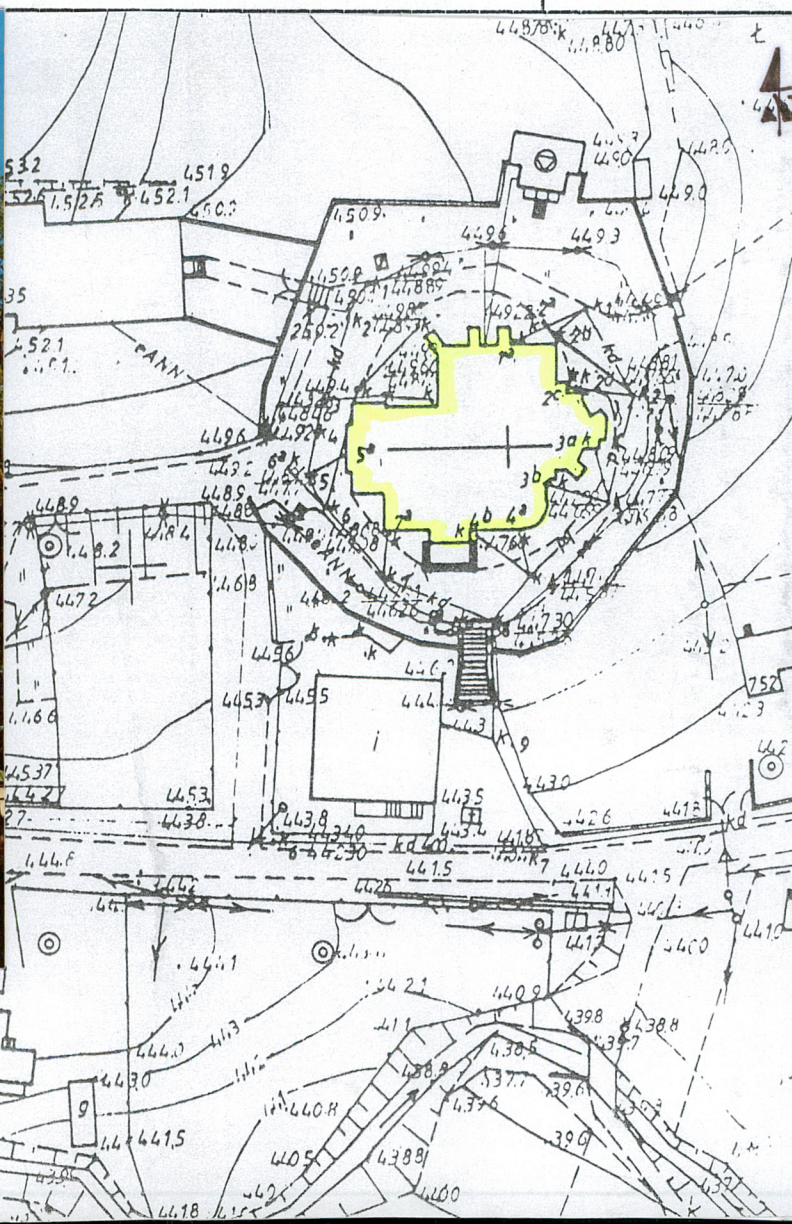
Parafia Rzymsko-Katolicka pw. Św.
Marcina, Radziechowy 1

9. Użytkownik i jego adres

j. w.

10. Rejestr zabytków

A-393 z 13.01.1972
A-183/77 20.09.1977 r.



SYTUACJA/POSESJA:

Kościół usytuowany w centrum wsi, na wzniesieniu dominującym nad wsią przy głównej drodze, jednakże od niej znacznie cofnięty. Kościół ogrodzony wokół współczesnym murowanym ogrodzeniem z przesłami metalowymi, otwartym dojazdem na osi fasady. Od pd. dojście boczne wysokimi schodami. Od str. pn. w linii ogrodzenia kaplica.

KOŚCIÓŁ:

Orientowany. Zbudowany z kamienia i potynkowany (współczesny tynk płukany). Rzut poziomy składa się z krótkiego, prostokątnego prezbiterium, zamkniętego trzema bokami ośmioboku (dł. Wraz z absydą 8,7 m, szer. 6,15 m) i szerszej o niego, wydłużonej prostokątnej nawy (15,48 X 8,05). Prezbiterium od pn. zakrystia, od wsch. kapliczka Ogrojca, wbudowana między szkarpy czołowej jego ściany. Przy nawie od pn. prostokątna kapliczka św. Izydora, od pd. nowa nawa boczna, od zach. 4-boczna wieża z dwiema piętrowymi lokalnościami po bokach, z których 1. mieści klatkę schodową. Pozostałością gotyckiego kościoła jest prezbiterium i wsch. część nawy dł. 9,72 m sięgająca do tarczy mniej więcej po zach. mur kaplicy św. Izydora. Prezbiterium nakryte sklepieniem kolebkowym z lunetami, pochodzącym z 1 poł. XVII wieku. W nawie głównej, otwierającej się do kaplicy św. Izydora dwiema, do nowo zbudowanej nawy bocznej trzema arkadami, sufit belkowy, żelbetowy z ozdobnymi kasetonami wprowadzony w 1972 roku w miejsce drewnianego. Sklepienie zakrystii kolebkowe, kaplicy św. Izydora kolebkowe z lunetami. Na zewnątrz ściany prezbiterium opięte szkarpmi o uskokach nakrytych daszkami z płytek kamiennych; górne końce szkarp wtopione w drewniany gzyms z desek, który zakrywa spoczywające na murach kościoła belki wiązania dachowego. Ściany nawy przed jej powiększeniem w roku 1727 ozdobione były w górze sgraffitowym ornamentem zw. Fala, którego resztki zachowane ponad sklepieniem kaplicy św. Izydora. Fasada zach. z wieżą na osi lekko wysunięta ku przodowi, narożnik fasady i dolnej kondygnacji wieży wystzelającej ponad dach kościelny i połączonej z bocznymi ścianami fasady za pomocą splotów, pilastry pojedyncze, dźwigające belkowanie, o architrawie wygiętym na osi półkoliście ku dołowi i gzymsie wygiętym w ten sam sposób ku górze, ponad którym cebulasty hełm z latarnią. Na portalu wieży wyrity napis *Stanęła 1800 r. ta wieża*. Kaplica św. Izydora opięta wydatnymi szkarpmi o trzech uskokach, nakrytych daszkami, krytymi blachą na szkarpie środkowej kamienny kartusz w obramieniu powyginanych, karbowanych wstęg z monogramem patrona kaplicy SI oraz data budowy AD 1722 r.. dachy kryte blachą, hełm wieży blachą. Tym materiałem pokryte również dwie wieżyczki na sygnaturki w kształcie cebulastych kopułek z latarniami, z których jedna umieszczona na kalenicy dachu kościelnego, druga na kalenicy dachu kaplicy św. Izydora. Cokół wokół elewacji licowany piaskowcem. W oknach kraty i witraże założone współcześnie 1979 r.. wewnątrz współczesny wystrój malarski ścian i aranżacja wnętrz (nowe posadzki z płyt marmurowych, ozdobny podświetlany strop w nawie bocznej). Podstawy wyposażenia zabytkowego kościoła zachowane – ołtarze, ambona, konfesjonały, ławki, chrzcielnica, organy)

INSTALACJE: Elektryczna, odgromowa

Parafia erygowana w roku 1390 (roc. Towarz. Krakowsk. 207; Schematyzm 1904 r 282). Czasu budowy najstarszej części dzisiejszego kościoła nieznany; zapewne wzniesiona u schyłku wieku XIV lub 1 poł. w. XV. Najstarszy zabytek ruchomy pochodzi z 2.30-lecia wieku XIV (rzeźba).

W roku 1722 dobudowana do nawy od pn. nakładem ks. Grzegorza Pikulskiego, plebana radziechowskiego kaplica św. Izydora. W 1727 r. kościół powiększony (wydłużenie nawy o 10 łokci tj. 5,76 m.) i częściowo wewnątrz przekształcony (m.in. nowa tęcza, która zastąpiła dawna staroświecka) przez malarza żywieckiego Aleksandra Kucharskiego, staraniem wspomnianego już księdza Grzegorza Pikulskiego. W roku 1800 wzniesiona wieża murowana (napis na portalu) na miejscu dzwonnicy drewnianej z 1698 roku, najpierw oddzielnie stojącej a od roku 1727 po wydłużeniu kościoła ściśle z nim połączonej. W latach 1927-8 w celu powiększenia wnętrza dobudowana do nawy od pd. nawa boczna, zaprojektowana przez architekta Franciszka Maczyńskiego. Zabytek gotycki, gruntownie z biegiem czasu przekształcony, głównie w epoce baroku. W 1978 r. nadano wnętrzu nowy wystrój malarski, wyremontowano elewacje, ogrodzenie z drewnianego na murowane, wprowadzono nowe witraże, poddano konserwacji wyposażenie ruchome.

14. Kubatura	15. Powierzchnia użytkowa	16. Przeznaczenie pierwotne	17. Użytkowanie obecne
8700 m/3	595 m/2	Kościół	Kościół
18. Prace budowlane i konserwatorskie, ich przebieg i dokumentacja <ul style="list-style-type: none"> - 1722 r. rozbudowa kościoła (dobudowa do nawy od pn. kaplicy św. Izydora - 1727 rok powiększenie kościoła – wydłużenie nawy i częściowe przekształcenie – wprowadzenie nowej tarczy - 1800 wzniesienie nowej wieży - 1968 r. pokrycie hełmu wieży blachą miedzianą - 1927 r.-28 r. dobudowanie nawy bocznej - 1972 r. przebudowa drewnianego stropu nawy bocznej na żelbetowy - 1973 r. zmiana gontowego pokrycia dachu na blachę ocynkowaną - 1878 r. przeprowadzenie badań sondażowych ścian wewnątrz, generalny remont kościoła: nowe polichromie na ścianach i sklepieniach wewnątrz, nowe witraże, posadzka, nowa aranżacja wewnątrz, wykonanie nowych elewacji w tynku płukanym, konserwacja podstawowego wyposażenia, remont wymiana ogrodzenia - 1996 r. budowa parkingu wokół kościoła 		19. Stan zachowania (fundamenty, ściany zewnętrzne, ściany wewnętrzne, sklepienia, stropy, konstrukcje dachowe, pokrycie dachu, wyposażenie i instalacje) <p>Stan techniczny kościoła bez zastrzeżeń.</p> <p>Stan zachowania wartości zabytkowych średni. Kościół wielokrotnie przebudowywany i rozbudowywany. Od rozbudowy w 1927 roku (nawa boczna) zachowuje niezmiennie bryłę, jednakże jest przekształcony w zakresie wystroju. Nowe elewacje w tynku płukanym, gontowe niegdyś pokrycie dachu zmieniono na blaszane, wewnątrz ma całkowicie nowy wystrój. Zachowane w nim jednak zabytkowe wyposażenie patrz pkt 13.</p>	
		20. Najpilniejsze postulaty konserwatorskie	

21. Akta archiwalne (rodzaj, akt, numer i miejsce przechowywania)

- Decyzja wpisu do rej. Zabytków
- Karta ewidencyjna tzw. „zielona” z 1959 r.
- Projekt ogrodzenia kościoła S. Pantopulos
- Kościół Radziechowy : przebudowa stropu i więźby. mgr inż. T. Brzoza 1971
- Obliczenia statyczne do przebudowy kościoła, mgr W. Dziobaj

24. Uwagi różne

25. Opracował

tekst : mgr inż. arch. Marek Cempla 10.09.2001r.

plany, rysunki : mgr inż. arch. Marek Cempla 10.09.2001r.

zdjęcia fotogr. : mgr inż. arch. Marek Cempla 10.09.2001r.

miejsce przechowywania negatywów : SOZ Bielsko-Biała

KARTA PO WYPEŁNIENIU PODLEGA OCHRONIE NA PODSTAWIE PRZEPISÓW PRAWA AUTORSKIEGO

22. Biblioteka

- J. Szablowski: Katalog zabytków sztuki w Polsce. Powiat żywiecki. Warszawa 1951 r.
- Jerzy Szablowski :Zabytki sztuki w Polsce – inwentarz fotograficzny , powiat żywiecki . Warszawa 1948 r.

26. Adnotacje o inspekcjach, informacje o zmianach (daty, imiona i nazwiska wypełniających)

23. Źródła ikonograficzne i fotografia (rodzaj, miejsce przechowywania, sygnatury)

27. Załączniki

Załączniki nr 1,2,**3**

RADZIECHOWY

Kościół św. Marcina

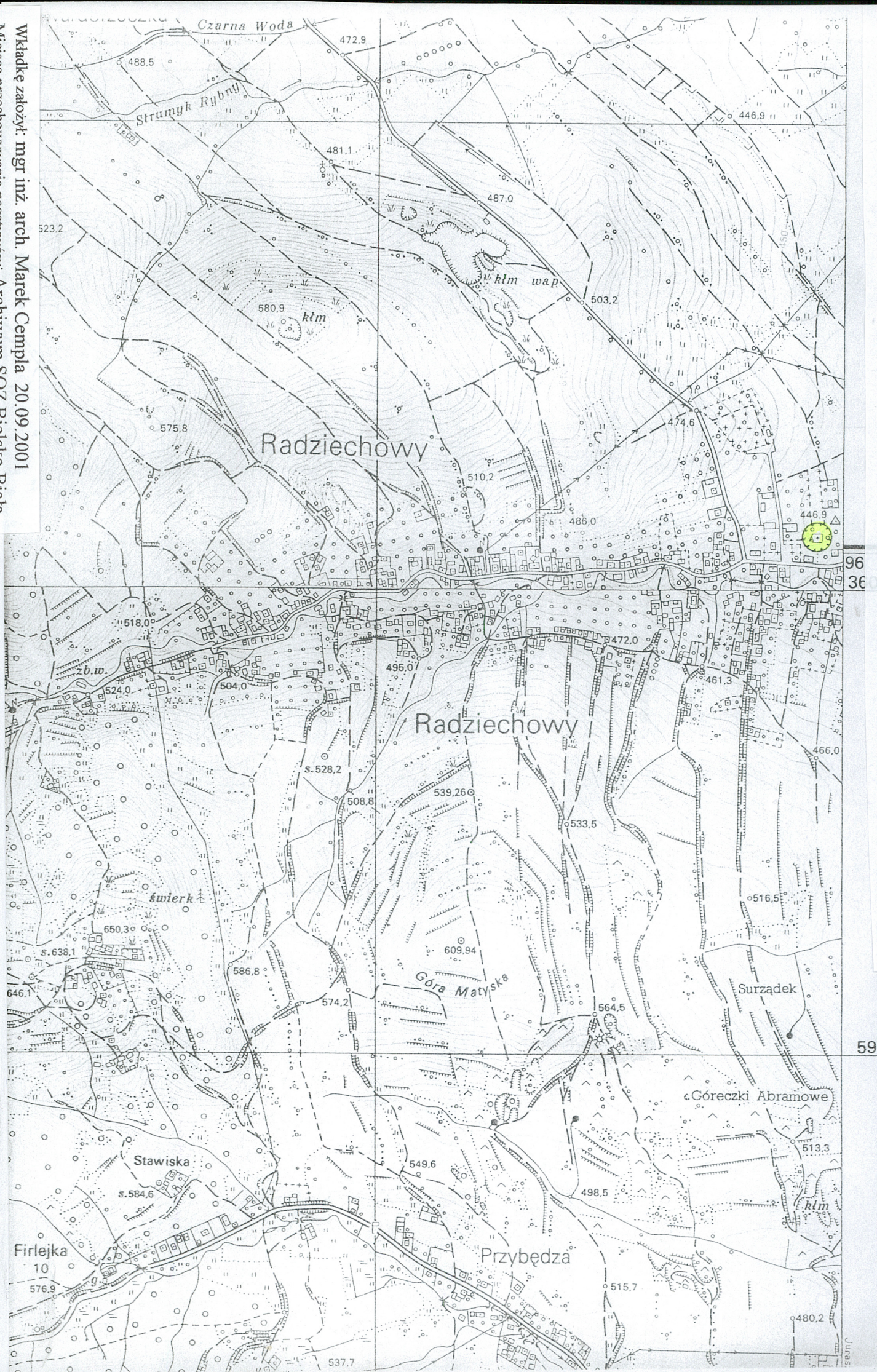
zdjęcia



Wkładkę założył: mgr inż. arch. Marek Cempla 20.09.2001
Miejsce przechowywania negatywów: Archiwum SOZ Bielsko-Biała



Wkładkę założył: mgr inż. arch. Marek Cempla 20.09.2001
Miejsce przechowywania negatywów: Archiwum SOZ Bielsko-Biała



RADZIECHOWY Kościół św. Marcina zdjęcia



Wkładkę założył: mgr inż. arch. Marek Cempla 20.09.2001
Miejsce przechowywania negatywów: Archiwum SOZ Bielsko-Biała

RADZIECHOWY, POW. ZYWIEC, KOŚCIÓŁ PARAFIALNY

