

1. Obiekt

2ESPOŁEK DWORSKO FOLWARCZNY

2. Czas powstania

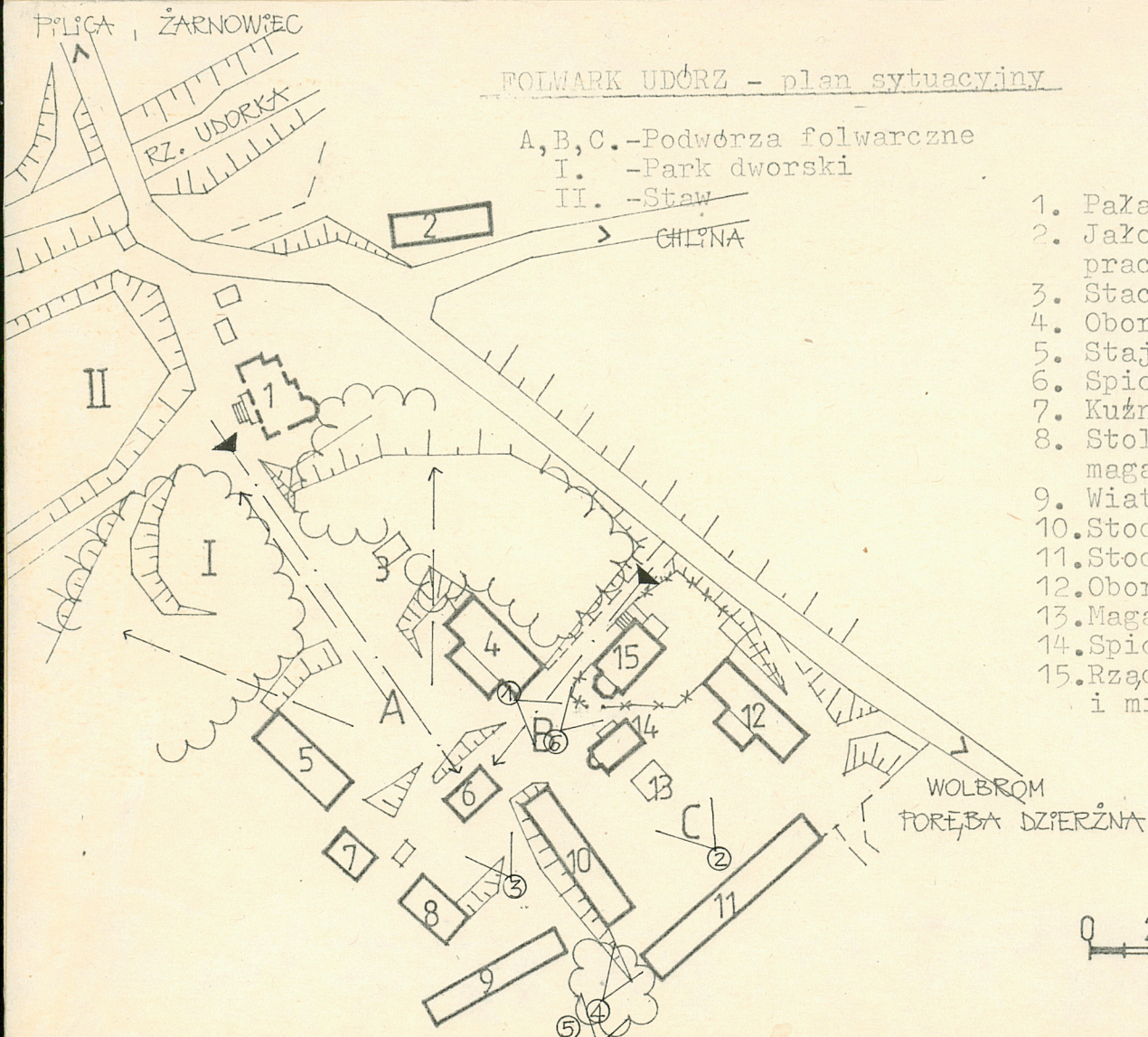
XIX/XXw

3. Miejscowość

UDÓRZ

621 FOLWARK UDÓRZ

11. Zdjęcia, rzut, przekrój, sytuacja, orientacja



- 4
1. Pałac
 2. Jałownik, ob. mieszkania pracowników
 3. Stacja uzdatniania wody
 4. Obora, ob. jałownik
 5. Stajnia, ob. garaże
 6. Spichlerz drewniany (1783)
 7. Kuźnia
 8. Stolarska, rymarnia, ob. magazyn
 9. Wiata na maszyny
 10. Stodoła
 11. Stodoła
 12. Obora, ob. jałownik
 13. Magazyn
 14. Spichlerz
 15. Rządówka, ob. biura i mieszkanie pracownika

4. Adres

Udórz 75A.76
nr hipoteczny

5. Przynależność administracyjna

województwo katowickie

gmina Żarnowiec

pow. zawiercie

6. Poprzednie nazwy miejscowości

Udor, Udorz

7. Przynależność administracyjna

1 VI 1975

województwo krakowskie

powiat Olkusz

8. Właściciel i jego adres

Stadnina Koni Trzebienice

9. Użytkownik i jego adres

Zakład Udórz Łany

10. Rejestr zabytków:

Nr data

ponh 1273 2 17.12.1981
Spichlerz 245 2 24.02.1971

12. Autorzy, historia obiektu, określenie stylu

Folwark Udórz wraz z folwarkiem Łany należał do dóbr udorskich, których właścicielami w poł XIX w byli Bereźniccy, a od 1890 r holenderska rodzina Moesów. Po parcelacji w 1945 r teren i zabudowania przejęła Stadnina Koni w Trzebienicach. Obiekty powstawały od końca XVIII w do XX w. Autorów Zespołu nie udało się ustalić.

13. Opis (sytuacja, materiał i konstrukcja, rzut, bryła, elewacje, wnętrze wyposażenie, instalacje)

Folwark usytuowany jest: na wzgórzu położonym na skraju wsi Udórz, nad rzeką Udorką, w bezpośrednim sąsiedztwie drogi asfaltowej prowadzącej z Wolbromia przez Porębę Dzierżną do Żarnowca i Pilicy. Budynki założenia tworzą kompozycję geometryczno-rozproszoną, układając się wokół trzech podwórzni tworzących ze sobą wnętrza sprzężone. Główny wjazd do Zespołu od strony wsi i rzeki usytuowany jest po stronie pn założenia i prowadzi poprzez dawny dziedziniec dworski, otoczony od zachodu parkiem i stawami na podwórze folwarczne(A) zamknięte od pd znajdującym się na osi wjazdu spichlerzem. Podwórze ma charakter wnętrza otwartego z otwarciem widokowym w kierunku pn - na wieś, rzekę, pałac z parkiem i stawy, sprzężonego od strony pd z kolejnymi podwórzami(B) i (C). Charakterystycznym elementem założenia jest ukształtowanie terenu: podwórza w kształcie czworoboków wyznaczonych przez wolno stojące budynki gospodarcze leżą na wzgórzu, tworząc dominantę krajobrazową nad rozciągającą się u podnóża wzniesienia wsią oraz parkiem dworskim i stawami.

<p>14. Kubatura</p> <p>w kartach szczegółowych</p>	<p>15. Powierzchnia użytkowa</p> <p>3,8 ha</p>	<p>16. Przeznaczenie pierwotne</p> <p>hodowla bydła, koni remon- towych, stawy rybne, młyny wodne</p>	<p>17. Użytkowanie obecne</p> <p>hodowla koni</p>
<p>18. Prace budowlane i konserwatorskie, ich przebieg i dokumentacja</p> <p>W okresie powojennym przebudowano większość budynków gospodarczych- obory i jałowniki, wiaty na narzędzia, doprowadzono wodę i energię elektryczną, w latach 70-ych rozebrano pałac wraz z oranżerią. Dane o pracach przy obiektach w kartach szczegółowych i na wkładkach.</p>		<p>19. Stan zachowania (fundamenty, ściany zewnętrzne, ściany wewnętrzne, sklepienia, stropy konstrukcje dachowe, pokrycie dachu, wyposażenie i instalacje)</p> <p>Stan zespołu niezadawalający: pałac i ogrodzenie rozebrane park zdewastowany, stawy obecnie rekultywowane. Pozostałe elementy zespołu- wjazdy, zamknięcia osiowe, otwarcia krajobrazowe czytelne. Nowe obiekty powstają poza założeniem folwarczym, po pd stronie zespołu. Stan obiektów w kartach szczegółowych i na wkładkach.</p>	
		<p>20. Najpilniejsze postulaty konserwatorskie</p> <p>Modernizacja dróg dojazdowych i parku dworskiego, rekultywacja stawów, ogrodzenie zespołu.</p>	

21. Akta archiwalne (rodzaj akt, numer i miejsce przechowania)

22. Bibliografia

1. Katalog zabytków sztuki w Polsce
t.I, Województwo krakowskie, zeszyt 12
powiat olkuski, W-wa 1953, s.37.
2. Słownik Geograficzny Królestwa Polskiego i innych
krajów słowiańskich, t.XII, W-wa 1892, s. 743.

23. Źródła ikonograficzne i fotografia (rodzaj, miejsca przechowywania, sygnatury)

24. Uwagi różne

Założono 2 karty szczegółowe dla spichlerzy

25. Opracował

tekst Aleksandra Kornecka, 1988.10.10.

imię, nazwisko, data, podpis

plany, rysunki J.W.

imię, nazwisko, data, podpis

zdjęcia fotogr J.W.

imię, nazwisko, data, podpis

miejsce przechowania negatywów

Karta po wypełnieniu podlega ochronie na podstawie przepisów prawa autorskiego

26. Adnotacje o inspekcjach, informacje o zmianach (daty, imiona i nazwiska wypełniających)

27. Załączniki

3 wkładki

2 karty szczegółowe

1. Miejscowość

UDÓRZ

2. Obiekt (nazwa jak w karcie)

Folwark Udórz

3. Zawartość wkładki (nazwa obiektu lub materiału uzupełniającego)

Zdjęcia



Wkładkę założył: Aleksandra Kornecka, 1988.10.10.

(imię, nazwisko, data)

Miejsce przechowywania negatywów:



1. Miejscowość	2. Obiekt (nazwa jak w karcie)	3. Zawartość wkładki (nazwa obiektu lub materiału uzupełniającego)
UDÓRZ	FOLWARK UDÓRZ	"Rządcówka"- historia i opis obiektu, zdjęcia, rzut

Historia obiektu:

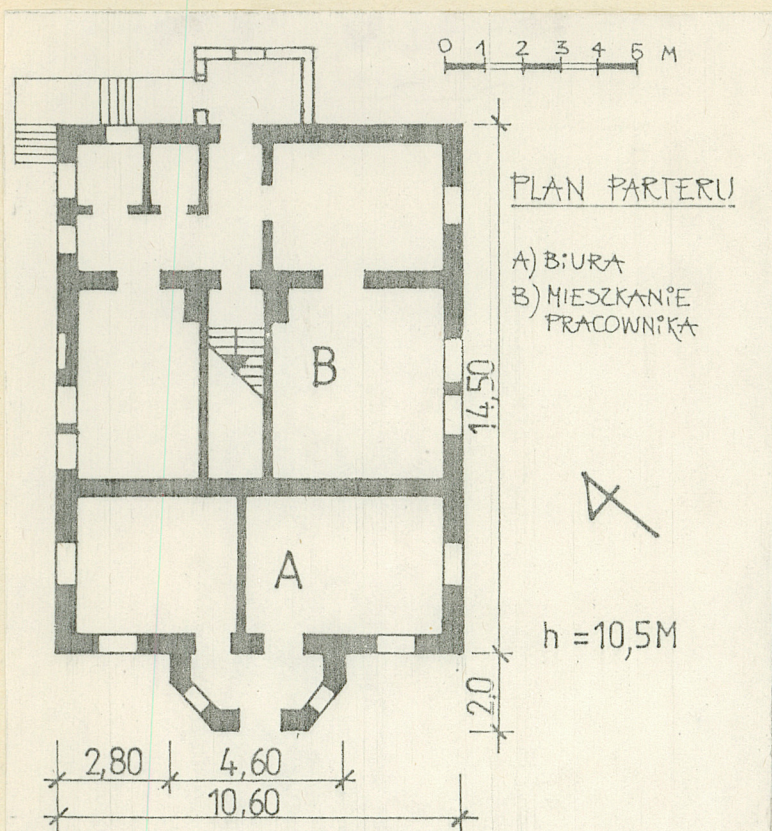
Obiekt powstał w 4 ćw. XIXw- jako budynek wolno stojący- "Rządcówka"-w zespole folwarcznym majątku Udórz. Obecnie mieszczą się w nim biura Zakładu Udórz Łany (użytkownika folwarku) i mieszkania pracownika. Obiekt był modernizowany w latach : 1950- założenie instalacji elektrycznej i wodnej, 1965- dobudowa ganku od strony wschodniej, 1985- zmiana pokrycia dachu z dachówki ceramicznej na blachę.

Opis:

Obiekt usytuowany jest we wschodniej części zabudowań folwarcznych, po pd stronie drogi dojazdowej do zespołu, odległy o 30m na wschód od drogi asfaltowej prowadzącej przez wieś. Materiał: wapień jurajski, cegła ceramiczna pełna. Fundamenty: wykonane z kamienia j.w. , ściany zewnętrzne i działkowe z cegły. Stropy: drewniane, belkowe na ścianach zewnętrznych i nośnych. Wieżba dachowa: ustrój płatwiowo-kleszczowy ze ścianką kolankową, płatwie na ścianach murowanych. Pokrycie dachu: blacha ocynkowana na deskach i krokwiach. Podłogi: drewniane z desek na belkach stropowych. Schody: drewniane na belkach policzkowych. Okna: drewniane, skrzynkowe ; nadproża, parapety i obramienia ceglane. Drzwi: zewnętrzne do piwnicy - wrota drewniane z desek łączonych na styk, na parter - drewniane płycinowe z nadświetlem. Kształt: prostokątny, wąskofrontowy, dobudowany ganek w kształcie pięcioboku. Bryła: budynek jednokondygnacyjny, podpiwniczony, dach dwuspadowy. Elewacja zachodnia- frontowa: tynkowana, jednokondygnacyjna, pośrodku ganek w kształcie pięcioboku z otworem drzwiowym i otworami okiennymi, po jego bokach pojedyncze otwory drzwiowe okienne. Elewacja pn - szczytowa, tynkowana, u dołu kamienny cokół piwnicy z otworami drzwiowymi i okiennymi , nad nimi symetrycznie rozmieszczone otwory okienne. Elewacja pd- szczytowa, tynkowana, symetryczna, jednokondygnacyjna, w środku zblokowane po dwa otwory okienne, po bokach pojedyncze. Otwory, nadproża i szczyt obramione cegłą. Elewacja wschodnia: pośrodku dobudowany ganek z płaskim dachem, jednokondygnacyjna, tynkowana. Instalacje: elektryczna, wod.-kan., c.o.

Wkładkę założył: Aleksandra Kornecka 1988.10.10
(imię, nazwisko, data)

Stan zachowania: widoczne ubytki i odbarwienia tynku na skutek zawilgocenia; fundamenty, mury, elementy drewniane więźby dachowej- w stanie dobrym.



Zdjęcia :
elewacja

1. zach.
2. Pn
3. Pn - detal
4. Pd



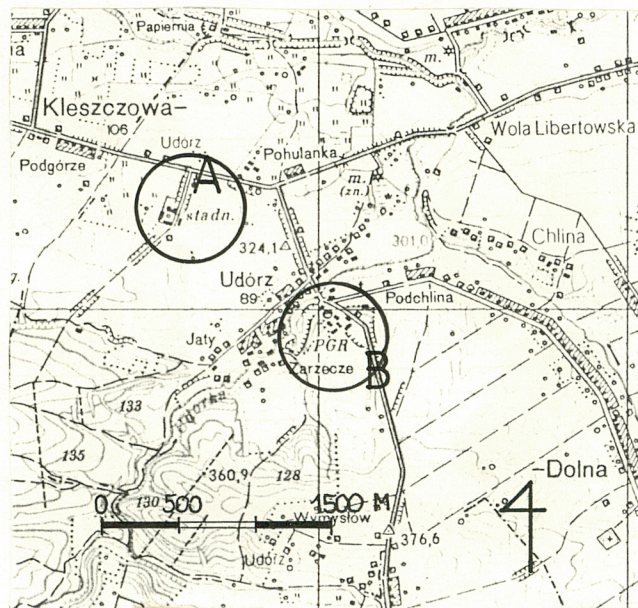
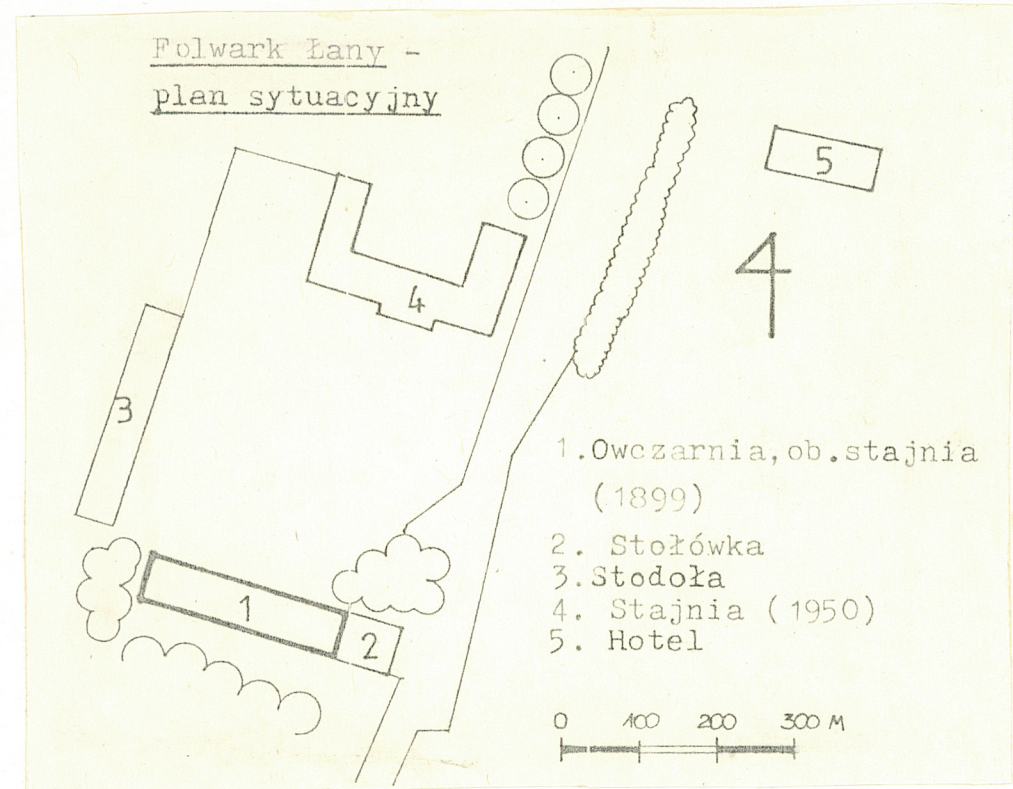
Udórz

Folwark Udórz

Folwark Łany - plan orientacyjny, plan sytuacyjny,
opis, zdjęcie.Plan orientacyjny :

A - Folwark Łany

B - Folwark Udórz

Plan sytuacyjny :Folwark Łany -
plan sytuacyjny

Wkładkę założyła : Aleksandra Kornecka : 1988.10.10.

OPIS :

Folwark Łany wraz z folwarkiem Udórz należał do dóbr udorskich , których od 1890 r właścicielami była rodzina Moesów. W 1945 r teren i zabudowania przejęła Stadnina Koni w Trzebienicach. Folwark jest siedzibą obecnego użytkownika zespołu Zakładu Udórz Łany. Z dawnego założenia pozostał 1 budynek - owczarnia , ob. stajnia zbudowany w 1899 r , w latach 1960 przebudowany. Obecnie w skład zespołu wchodzi : stajnie , ujeżdżalnia , stołówka , hotel .



Zdjęcie owczarni , ob. stajni
elewacja północna