

KARTA EWIDENCYJNA ZABYTEKÓW ARCHITEKTURY I BUDOWNICTWA

Nr

7115

1. Obiekt

BUDYNEK MIESZKALNY

2. Czas powstania

ok. 1900 r.

3. Miejscowość

Ż Y W I E C

11. Zdjęcia, rzut, sytuacja, orientacja



4. Adres

Żywiec
Ul. Batorego 20

nr ewidencyjny działki 1280

arkusz mapy 32

nr księgi wieczystej KW [REDACTED]

5. Przynależność administracyjna

województwo Śląskie

powiat Żywiec

gmina Żywiec

6. Poprzednie nazwy miejscowości

Saybusch

7. Przynależność administracyjna przed 01.01.199

Województwo bielskie

Gmina Żywiec

8. Właściciel i jego adres



9. Użytkownik i jego adres

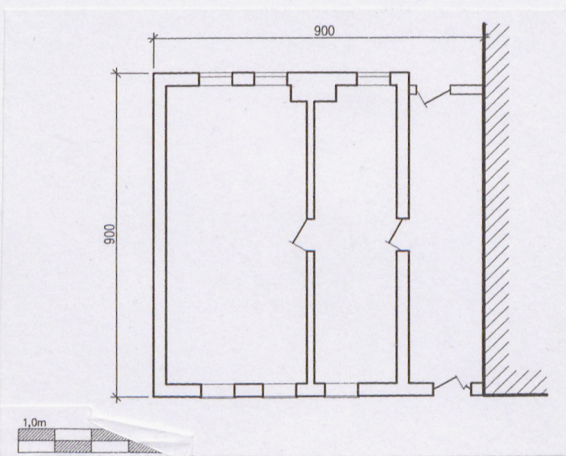
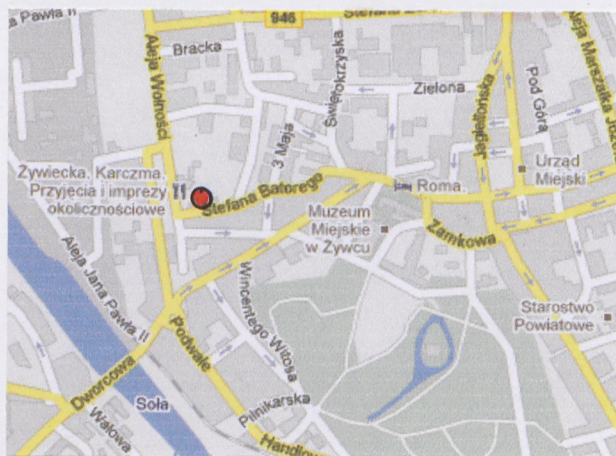


10. Rejestr zabytków

Budynek jest elementem staromiejskiego układu urbanistycznego Żywca wpisanego do rejestru zabytków A-480/87

Nr

Data

Widok ogólny
Rzut parteru 1:400
Sytuacja
Orientacja

Budynek został zbudowany ok. 1900 r. jako obiekt mieszkalny, utrzymany w tradycyjnej formie. Swoim usytuowaniem wyznaczał pierwotny przebieg ulicy. Ściana szczytowa, w której znajdowało się wejście do budynku zwrócona była do ulicy (dziś już nie istniejącej), Prawdopodobnym jest, iż budynek został posadowiony na wcześniejszych, sklepionych kolebkowo piwnicach. Pierwotnie obiekt o konstrukcji zrębowej, nie tynkowany, ustawiony na kamiennym cokole, kryty gontem (z czasem zastąpionym papą), szczyt szalowany pionowymi deskami z wąskimi otworami okiennymi. Wtórnie, ściana szczytowa zastąpiona ścianą murowaną, w II poł. XX w. konstrukcja zrębowa została częściowo zastąpiona murowaną i otynkowana. Budynek usytuowany był w dzielnicy Rudza, Pierwotnie obiekt mógł być większy i posiadać podział na część mieszkalną oraz gospodarczą (po stronie wschodniej, w miejscu obecnego sąsiedniego budynku). Od strony ogrodu znajdowała się drewniana zabudowa gospodarcza. Budynek uległ znacznym przekształceniom, m.in. wygląd elewacji i wnętrza.

Lokalizacja – budynek położony jest w śródmieściu Żywca (dawna osada Rudza), w kierunku południowo-zachodnim od Rynku, w północnej pierzei ulicy Batorego. Obiekt usytuowany jest na działce w kształcie prostokąta. Do budynku od wschodu przylega bezpośrednio sąsiedni budynek. Od zachodu i północy budynek otacza ogród. Wejście główne do od strony południowej tj. od strony ulicy, wyjście na ogród od strony północnej.

Konstrukcja, materiał - obiekt wykonany w technologii tradycyjnej, w części podpiwniczony. Ściany zewnętrzne z cegły i kamienia gr. ok. 60 cm, na zaprawie cementowo-wapiennej, zachowane fragmenty konstrukcji zrębowej. Budynek otynkowany, posadowiony na fundamencie z kamienia łamanego, część wschodnia elewacji północnej w konstrukcji drewnianej, ściany wewnętrzne z cegły pełnej na zaprawie cementowej.

Stropy – strop nad piwnicą - sklepienie kolebkowe kamienne, nad parterem drewniany.

Konstrukcja dachowa - wysoki dach dwuspadowy, o kącie nachylenia ok. 45 ° więźba drewniana, z elementami słupów, płatwi i krokwi.

Pokrycie dachowe – blachodachówka w kolorze czerwonym.

Posadzki – w piwnicy – klepisko, w pozostałych pomieszczeniach deski.

Schody – *Schody wewnętrzne:* do piwnicy – jednobiegowe, betonowe; na piętro – jednobiegowe, drewniane, drabiniaste.

Stolarka okienna – wtórna, wykonana na wzór pierwotnej. Okna prostokątne, drewniane, krosnowe, dwudzielne, z podziałem na sześć kwater. W szczybie, w elewacji bocznej okna prostokątne, drewniane, dwudzielne.

Stolarka drzwiowa - *zewnętrzna* – drzwi w elewacji frontowej i tylnej – wtórne, prostokątne, drewniane ramowo-płycinowe, dwuskrzydłowe, stolarka *wewnętrzna* – drzwi wtórne, drewniane, prostokątne, pełne, płycinowe.

Rzut – budynek posadowiony na rzucie prostokąta, dłuższą krawędzią usytuowanego wzdłuż ulicy; wejście główne do budynku od strony ulicy, w elewacji frontowej, wyjście tylne od strony ogrodu.

Bryła – zwarta, budynek parterowy, na cokole, częściowo podpiwniczony, z częściowo użytkowym, wysokim poddaszem, nakryty stromym dachem dwuspadowym.

Wnętrze – układ dwutraktowy, o trójosiowym układzie wnętrza, z sienią przelotową w skrajnej osi od wschodu, wnętrza przekształcone.

Wyposażenie – nie zachowało się.

14. Kubatura 485 m ³	15. Powierzchnia zabudowy 97 m ²	16. Przeznaczenie pierwotne Budynek mieszkalny	17. Użytkowanie obecne Budynek mieszkalny
18. Prace budowlane i konserwatorskie, ich przebieg i dokumentacja (po 1945 r.) <ul style="list-style-type: none"> • 2006 i 2007 r.- Remont dachu (wymiana elementów więźby dachowej i szczytu, wymiana pokrycia dachowego), remont i przebudowa elewacji, wymiana stolarki okiennej i drzwiowej; • początek XXI w - Przebudowa wnętrza. 		19. Stan zachowania (fundamenty, ściany zewnętrzne, ściany wewnętrzne, sklepienia, stropy, konstrukcje dachowe, pokrycie dachu, wyposażenie i instalacje) <ul style="list-style-type: none"> • Fundamenty – brak danych; • Więźba dachowa – stan dobry • Pokrycie dachowe – stan dobry; • Obróbki blacharskie – stan dobry; • Ściany – stan dobry i średni (elewacja tylna i boczna); • Stolarka okienna – stan dobry i średni • Stolarka drzwiowa – stan dobry i średni; • Elewacje – stan dobry i średni (elewacja tylna i boczna); 	
		20. Istniejące zagrożenia, najpilniejsze postulaty konserwatorskie <ul style="list-style-type: none"> • Wymiana pokrycia dachowego na gont lub dachówkę ceramiczną karpiówkę; • Naprawa spękań w elewacji bocznej i jej otynkowanie; • Naprawa drewnianej ściany zewnętrznej i drzwi w elewacji tylnej. 	

<p>21. Akta archiwalne (rodzaj akt, numer i miejsce przechowywania)</p> <ul style="list-style-type: none"> „Opinia o stanie technicznym budynku mieszkalnego zlokalizowanego w Żywcu ul. Batorego 20”, Jerzy Dąbrowski, sierpień 2006 r. 	<p>24. Uwagi różne</p>
<p>22. Bibliografia</p> <p>Bibliografia dotycząca historii miasta</p> <ul style="list-style-type: none"> B. Husar „<i>Szkice Archiwalno- Historyczne nr 1</i>”, Katowice `1998 r. B. Husar, <i>Żywiecczyzna i jej ostatni właściciele – Habsburgowie</i>, Katowice 2006 r. Zdzisław Marja Okuljar „<i>W dawnym Żywcu</i>”, Towarzystwo Miłośników Ziemi Żywieckiej, 1997 r. 	<p>25. Opracowanie karty ewidencyjnej (data i podpis)</p> <p>tekst mgr inż. arch. Hanna Wiąg-Marzec, październik 2010 (data i podpis)</p> <p>plany, rysunki mgr inż. arch. Hanna Wiąg-Marzec, październik 2010 (data i podpis)</p> <p>zdjęcia fotograficzne mgr inż. arch. Hanna Wiąg-Marzec, październik 2010 (data i podpis)</p> <p>miejsce przechowywania negatywów : Zbiory prywatne</p> <p><i>Karta po wypełnieniu podlega ochronie na podstawie przepisów prawa autorskiego.</i></p>
<p>23. Źródła ikonograficzne (rodzaj, miejsce przechowywania)</p>	<p>26. Adnotacje o inspekcjach, informacje o zmianach (daty, imiona i nazwiska wypełniających)</p> <p>27. Załączniki</p> <p>4 wkładki</p>

1. Miejscowość Żywiec	5. Obiekt (nazwa jak w karcie) oraz adres BUDYNEK MIESZKALNY Żywiec ul. Batorego nr 20	6. Zawartość wkładki Opis – c.d. pkt 13. Dokumentacja fotograficzna, archiwalna
2. Gmina Żywiec		
3. Powiat Żywiec		
4. Województwo śląskie		

Elewacja południowa – frontowa – czteroosiowa, w osiach 1-3 prostokątne okna, w osi 4 - wejście do budynku, poprzedzone dwoma stopniami. Ściany tynkowane, elewacja prosta, bez wystroju architektonicznego, ustawiona na kamiennym, otynkowanym cokole. Powyżej widoczna połać wysokiego, dwuspadowego dachu, opartego na belkach, z wysuniętym okapem, na dachu ceglany komin.

Elewacja północna - tylna – czteroosiowa, w osi 1 - wejście do budynku, poprzedzone dwoma stopniami, w osiach 2-4 prostokątne okna. Ściany tynkowane, elewacja prosta, bez wystroju architektonicznego, ustawiona na kamiennym, otynkowanym cokole. Powyżej widoczna połać wysokiego, dwuspadowego dachu, opartego na belkach, z wysuniętym okapem, na dachu ceglany komin.

Elewacja zachodnia – boczna - w szczycie dwuosiowa, w osiach prostokątne okna, w szczycie deskowanie poziome, parter ceglany z elementami kamienia, widoczne pierwotne sklepienie wejścia bocznego.

Elewacja wschodnia - boczna – przylega do sąsiedniej zabudowy.

Instalacje – elektryczna, woda, szambo.



Widok na elewację frontową z czasów sprzed przebudowy.

WKŁADKA DO KARTY EWIDENCYJNEJ ZABYTKÓW ARCHITEKTURY I BUDOWNICTWA
ZAŁĄCZNIK NR 2

1. Miejscowość Żywiec	5. Obiekt (nazwa jak w karcie) oraz adres BUDYNEK MIESZKALNY Żywiec ul. Batorego 20	6. Zawartość wkładki Dokumentacja fotograficzna
2. Gmina Żywiec		
3. Powiat Żywiec		
4. Województwo śląskie		


1. Narożnik południowo - zachodni

2. Widok od południa



3. Narożnik północno - zachodni



4. Fragment elewacji południowej frontowej

WKŁADKA DO KARTY EWIDENCYJNEJ ZABYTKÓW ARCHITEKTURY I BUDOWNICTWA
ZAŁĄCZNIK NR 3

1. Miejscowość Żywiec	5. Obiekt (nazwa jak w karcie) oraz adres BUDYNEK MIESZKALNY Żywiec ul. Batorego 20	6. Zawartość wkładki Dokumentacja fotograficzna
2. Gmina Żywiec		
3. Powiat Żywiec		
4. Województwo śląskie		


5. Fragment elewacji północnej - tylnej

6. Elewacja północna - tylna



7. Fragment elewacji północnej - tylnej



8. Fragment elewacji zachodniej

WKŁADKA DO KARTY EWIDENCYJNEJ ZABYTKÓW ARCHITEKTURY I BUDOWNICTWA
ZAŁĄCZNIK NR 4

1. Miejscowość Żywiec	5. Obiekt (nazwa jak w karcie) oraz adres BUDYNEK MIESZKALNY Żywiec ul. Batorego 20	6. Zawartość wkładki Dokumentacja fotograficzna
2. Gmina Żywiec		
3. Powiat Żywiec		
4. Województwo śląskie		


9. Szczyt elewacji zachodniej

10. Okna w elewacji południowej



11. Zachowana stolarka okienna



12. Wejście główne – elewacja południowa