

583/18

SLĄSKIE

6799

4

1. Obiekt

BUDYNEK BIUROWY DYREKCJA

2. Czas powstania

1940

3. Miejscowość

Z A B R Z E

11. Zdjęcia, plan sytuacyjny, rzuty



elewacja zachodnia

wejście do budynku dyrekcji  
i jego połudn. elewacja



4. Adres

ul. Wolności 416

nr hipoteczny .....

5. Przynależność administracyjna

województwo katowickie

gmina m. Zabrze

pow. miejski

6. Poprzednie nazwy miejscowości

Zabrze

7. Przynależność administracyjna  
przed 1.VI.1975

województwo katowickie

powiat zabrzański

8. Właściciel i jego adres

Południowy Okręg Energetyczny,  
Przedsiębiorstwo Państwowe,  
Katowice, ul. Jordana 25

9. Użytkownik i jego adres

Elektrownia "Zabrze", Zabrze,  
ul. Wolności 416

10. Rejestr zabytków

Nr..... data .....

autor zdjęć Andrzej Grach  
data wykonania październik 1987  
miejsce przechowywania negatywów

Elektrownia "Zabrze"



12. Autorzy, historia obiektu, określenia stylu.

Budynek zbudowany w 1940 r. jako pomieszczenia administracyjne. Bezstylowy. Brak danych odnośnie projektanta budowy. Prowadzono tylko remonty bieżące. Brak dokumentacji budynku.

13. Opis (sytuacja, materiał i konstrukcja, rzut, bryła, elewacje, dach, wnętrze wyposażenie, instalacje)

Sytuacja - Budynek położony w centrum zabudowań elektrowni. Północna ściana budynku styka się bezpośrednio z halą kotłowni II.

Materiał - Budynek zbudowany przez użyciu cegły, betonu, drewna. Ławy fundamentowe zbudowane z betonu. Pod budynkiem znajduje się schron, który jest zbudowany z betonu, wysokość jego wynosi 2,9 m. Strop nad schronem z żelbetonu. Posadzka betonowa. Konstrukcja nośna ścian zbudowana z cegły pełnej na zaprawie cementowej. Szerokość ścian na 2 cegły. Budynek jest 2 kondygnacyjny parter oraz piętro. Na parterze są pomieszczenia stacji 63-64 kV. Na piętrze jest dyrekcja, sekretariat oraz sala konferencyjna. Stropy między kondygnacjami żelbetonowe. Konstrukcja nośna dachu drewniana. Na ścianach zewnętrznych zamontowane namurnice, na których położone są belki stropowe. Na belkach położone bezpośrednio deski. Pokrycie dachu stanowi papa. Dach płaski. Wejście do budynku na parter od strony zachodniej przez bramę metalową. Od strony wschodniej drzwi jednoskrzydłowe metalowe oraz otwór wejściowy /bez drzwi/. Wejście na piętro do dyrekcji przez bramę hali kotłowni II. Otwór wejściowy zakończony ozdobnym łukiem. Sama brama jest konstrukcji metalowej, oszklona. Wejście do klatki schodowej. Schody jednobiegowe, drewniane, balustrada drewniana. Ściany wewnętrzne klatki schodowej zakończone cegłą licówką, które obecnie są pomalowane farbą. Na piętrze przez sekretariat wejście do dyrekcji, obok sala konferencyjna. Podłoga w pomieszczeniach dyrekcji drewniana, pokryta gumolitem. W pomieszczeniu w.c. terakota.

Elewacja - podzielona lizenami, cegła licówką. Okna na parterze mają kratę, prostokątne, sześciokwadratowe, składające się z trzech kwater. Kwatery składają się z trzech mniejszych prostokątów. Wewnątrz drzwi drewniane. Na parterze budynek ma bezpośrednie przejście z budynkiem kadr.

Wyposażenie: urządzenia stacji 63-64 kV.

Instalacja wodno-kanalizacyjna, elektryczna, gaz, c.o. Jest to bryła rozcłonkowana, o różnych wymiarach boków. Stolarka powojenna, wyposażenie powojenne.



<p>14. Kubatura</p> <p>2400 m<sup>3</sup></p>	<p>15. Powierzchnia użytkowa</p> <p>450 m<sup>2</sup></p>	<p>16. Przeznaczenie pierwotne</p> <p>budynek administracyjny</p>	<p>17. Użytkowanie obecne</p> <p>budynek administracyjny</p>
<p>18. Prace budowlane i konserwatorskie, ich przebieg i dokumentacja</p> <p>Prowadzono prace remontowe bieżące. Nie zmieniły struktury budynku. Brak dokumentacji. Budynek ma być wyburzony w 2040 r.</p>		<p>19. Stan zachowania (fundamenty, ściany zewnętrzne, ściany wewnętrzne, sklepienia, stropy, konstrukcje dachowe, pokrycie dachu, wyposażenie i instalacje)</p> <p>Fundamenty w dobrym stanie technicznym. Ściany wewnętrzne i zewnętrzne nie wymagają remontu. Dach i jego konstrukcja w dobrym stanie.</p>	
<p>20. Najpilniejsze postulaty konserwatorskie</p> <p>Budynek nie przedstawia większych wartości architektonicznych. Opracowana karta ewidencyjna jest dostatecznym dokumentem</p>			



1. Akta archiwalne (rodzaj akt, numer i miejsce przechowywania)

Brak akt archiwalnych dotyczących budynku w archiwum elektrowni. Brak rysunków technicznych.

22. Bibliografia

"75 lat elektrowni "Zabrze", Zabrze 1973

3. Źródła ikonograficzne i fotografie (rodzaj, miejsce przechowywania, sygnatury)

Brak źródeł ikonograficznych w archiwum zakładu.

24. Uwagi różne

Opracowanie karty jest pierwszym opisem tego typu.

Opracowano 4 wkładki

1-zdjęcia

2-rzut parteru

3-plan sytuacyjny

4-plan orientacyjny

25. Wypełnił

dr Krystyna Cygorijni  
listopad 1987

26. Sprawdził



1. Miejscowość  
Z A B R Z E

2. Obiekt  
BUDYNEK BIUROWY  
DYREKCJA

3. Zawartość wkładki

zdjecia



elewacja wschodnia



schody do pomieszczeń dyrekcji

dr K. Cygorijni  
XI 1987



1. Miejscowość

Z A B R Z E

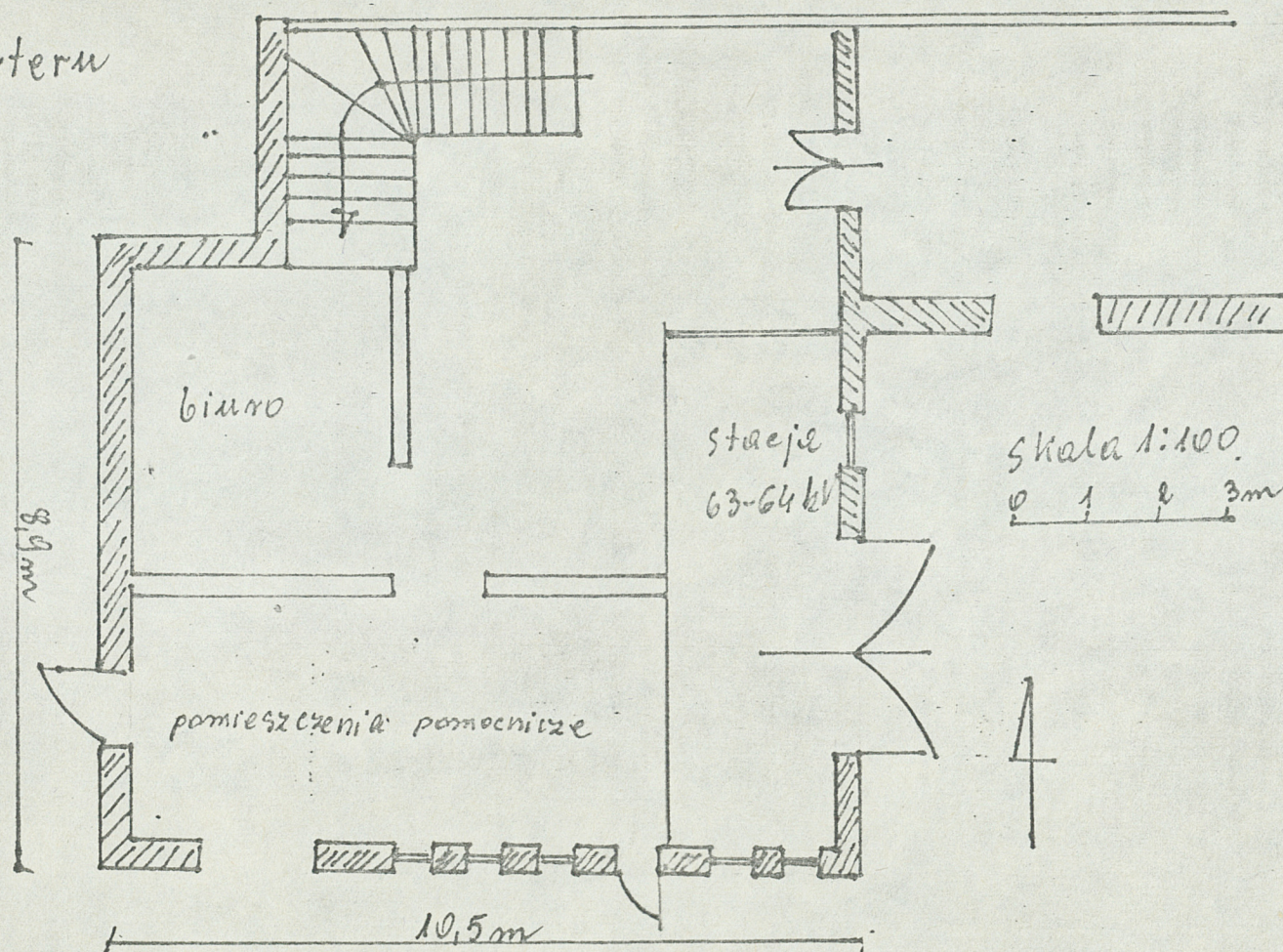
2. Obiekt (nazwa jak w karcie)

BUDYNEK BIUROWY  
DYREKCJA

3. Zawartość wkładki (nazwa obiektu lub materiału uzupełniającego)

rzut parteru

Rzut parteru



Wkładkę założył: dr Krystyna Cygorijni  
(Imię, nazwisko, data)

wrzesień 1987

Miejsce przechowywania negatywów: K. Cygorijni



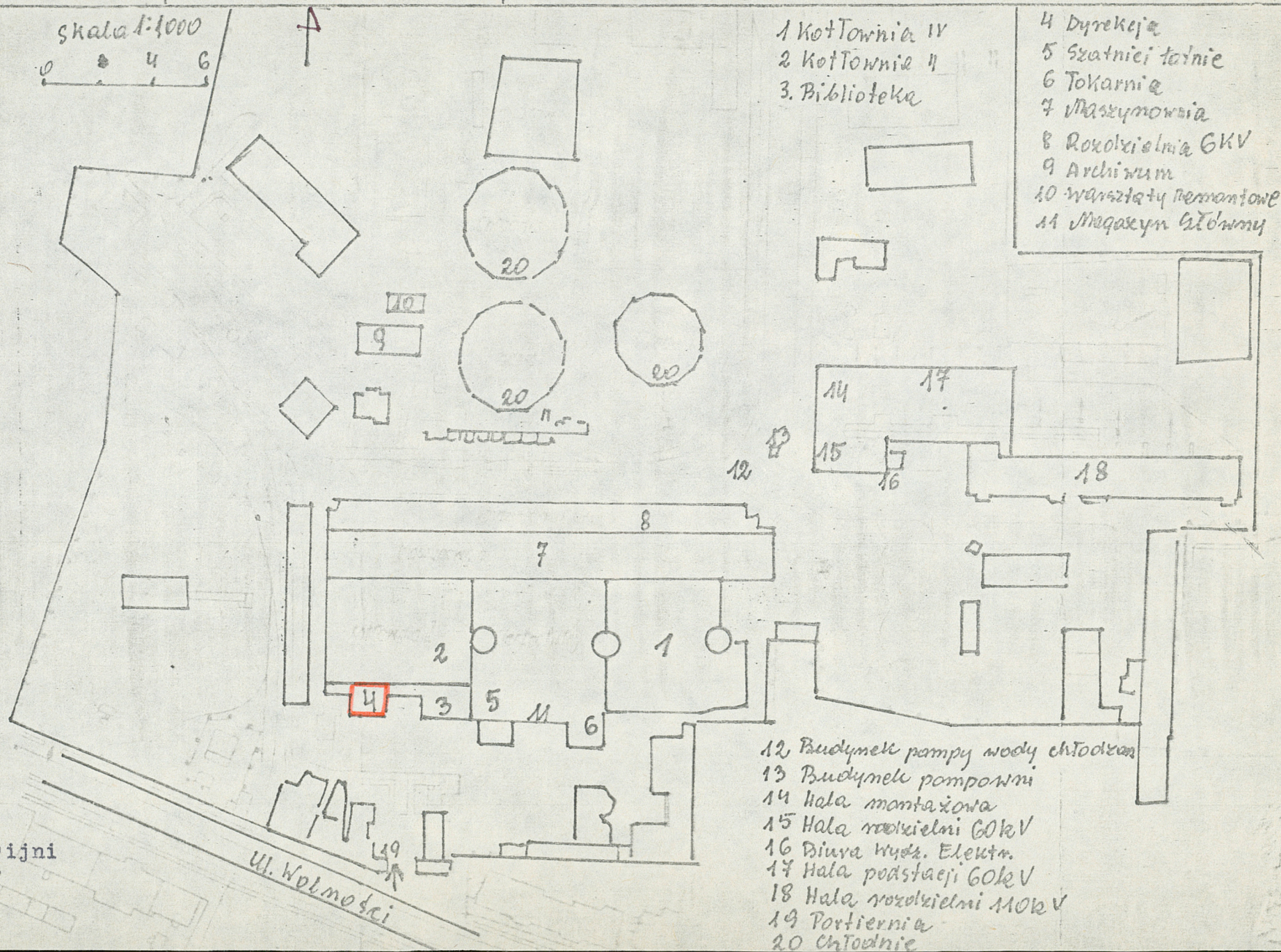
1. Miejscowość

Z A B R Z E

2. Obiekt (nazwa jak w karcie)  
BUDYNEK BIUROWY  
DYREKCJA

3. Zawartość medalii (nazwa obiektu lub materiału uzupełniającego)

plan sytuacyjny



dr K. Cygorijni  
XI 1987



