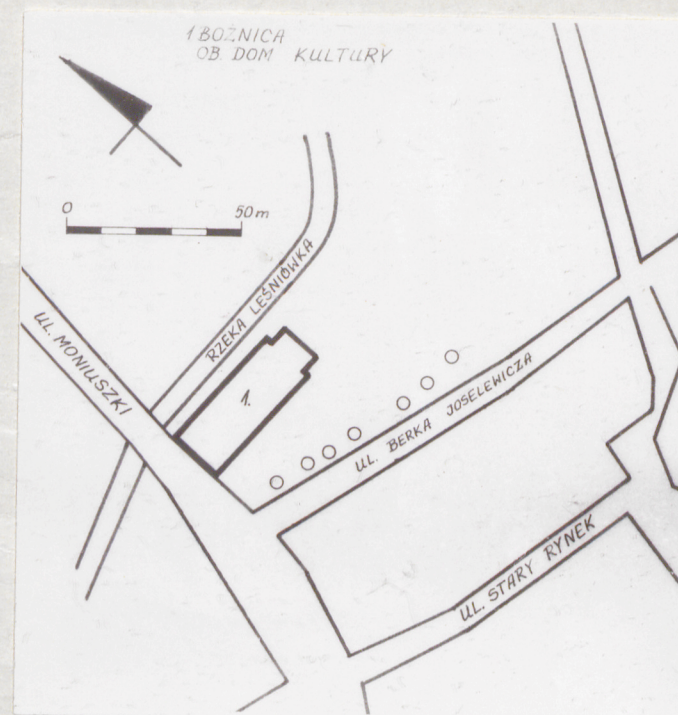


1. Obiekt SYNAGOGA
BOŻNICA, OB. DOM KULTURY

2. Czas powstania
1 poł. XIXw.

3. Miejscowość
Żarki

11. Zdjęcia rzut, przekrój, sytuacja, orientacja



4. Adres ul. Moniuszki 2

nr hipoteczny

5. Przynależność administracyjna

województwo częstochowskie

gmina Żarki

pow. Myszków

6. Poprzednie nazwy miejscowości

7. Przynależność administracyjna
przed 1 VI 1975

województwo katowickie

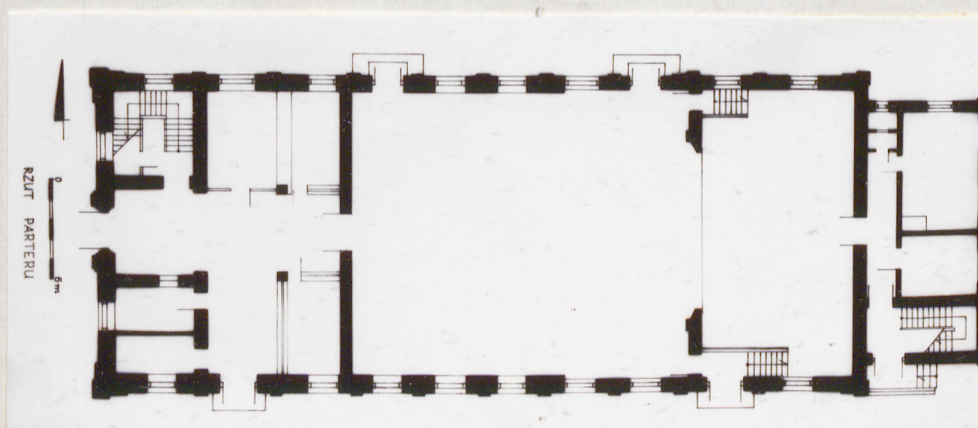
powiat Myszków

8. Właściciel i jego adres Miejsko-Gminny
Ośrodek Kultury, ul. Moniuszki 2

9. Użytkownik i jego adres j.w.

10. Rejestr zabytków

Nr data



W roku 1741 źródła mówią, że istniała "Synagoga żarecka od kilkadziesięciu lat". W latach 1790-1792 źródła mówią o dwóch synagogach (bóżnicach) w Żarkach.

Obecnie istniejący budynek powstał najprawdopodobniej w 1 poł. XIX w. W 1919r. powstała w Żarkach Żydowska Gmina Wyznaniowa. W czasie II wojny św. budynek został mocno zniszczony. W r. 1954 powołano Społeczny Komitet Odbudowy Żarek, na wniosek tego komitetu Miejska Rada Narodowa podjęła uchwałę o odgruzowaniu i odbudowaniu zniszczonej synagogi z przeznaczeniem na dom kultury. Odgruzowanie odbyło się czynami społecznymi. W l. 1955-1956 trwała odbudowa. W roku 1957 wykonano wnętrza oraz zainstalowano aparaturę projekcyjną. W styczniu 1958r. dokonano uroczystego otwarcia Domu Kultury. Pod koniec 1958r. Społeczny Komitet Odbudowy Żarek przekazał Dom Kultury Prezydium Miejskiej Rady Nar. w Żarkach. W r. 1971 przyłączono wodociąg; reminty w l. 1966, 1967, 1969 i 1980.

Sytuacja - Budynek znajduje się w północnej części centrum miasta na terenie ograniczonym ulicami od zachodu Moniuszki (dawna Potocka) i od południa Berka Joselewicza, od północy rzeka Leśniówka a od strony wschodniej zwarta zabudowa miejska. Wokół przyległych ulic zabudowa zwarta i luźna (w większości parterowe i piętrowe budownictwo jednorodzinne i kamieniczki). Bezpośrednio wokół budynku zieleniec ogrodzony żywopłotem. Fundament z kamienia wapiennego na zaprawie wapiennej. Ściany zewnętrzne murowane z kamienia wapiennego i cegły ceramicznej pełnej na zaprawie wapiennej i cementowo-wapiennej, obustronnie tynkowane. Ściany wewnętrzne murowane z cegły ceramicznej pełnej na zapr. cem.-wap., obustronnie tynkowane. Strop nad parterem typu Kleina z cegły ceramicznej na belkach stalowych tynkowany. Nad salą widowiskową strop drewniany belkowy (rozstaw belek po osi 112 cm) z podsufitką z płyty palsniowej twardej; nad pozostałymi pomieszczeniami piętra strop typu Kleina z cegły ceramicznej na belkach stalowych, tynkowany. Wieżba dachowa drewniana, płatwiowo-kleszczowa ze ścianką kolankową (wys. 1 m). Pokrycie dachu blachą cynkową. Szczyty murowane, tynkowane. Posadzki - pomieszczenia na parterze lastrico i parkiet, sala widowiskowa - parkiet, scena - podłoga z desek. Schody : 1. w części zachodnio-północnej budynku żelbetowe z okładziną lastrico, łamane, trójbiegowe, 2. w części południowo-wschodniej budynku zewnętrzne niskie proste, jednobiegowe (czterostopniowe), wewnętrzne żelbetowe z okładziną lastrico, dwubiegowe powrotne, 3. po bokach sceny para jednobiegowych drewnianych. Drzwi zewnętrzne drewniane, ościeżnicowe, dwuskrzydłowe płycinowe, otwierane na zewnątrz; frontowe i boczne w korpusie głównym ze ślemieniami, nad którymi dwudzielne szklenie. Drzwi w ścianie od strony wschodniej jednoskrzydłowe płycinowe. Drzwi wewnętrzne - drewniane, ościeżnicowe, jednoskrzydłowe, płycinowe, drzwi sali widowiskowej dwuskrzydłowe, również płycinowe. Wejście główne obramowane portalem z boniowanymi ościeżami i nadprożem w formie fragmentu belkowania z gzymsem nadotworowym. Okna drewniane; w parterze-ościeżnicowe, podwójne (letnie i zimowe), dwuskrzydłowe, dwudzielne jednorzędowe; w piętrze-także ościeżnicowe podwójne (letnie i zimowe) ze ślemieniami, dwuskrzydłowe, dwudzielne, jednorzędowe, nad ślemieniem wypełnienie dwudzielne. W przybudówce wschodniej na piętrze okna prostokątne tego samego typu jak w parterze. Okna parteru prostokątne obramowane profilowanymi opaskami z małymi gzymсами podokiennymi i wydatnymi nadotworowymi. Okna piętra zwieńczone arkadowo, obramowane wąskimi profilowanymi opaskami z małymi gzymсами podokiennymi (w przybudówce prostokątne). Rzut - budynek na planie wydłużonego prostokąta z prostokątną przybudówką (wyższą i niższą) od wschodu, osią podłużną na kierunku wschód-zachód, fasadą zwrócony wzdłuż ulicy Moniuszki. Bryła - budynek jednopiętrowy, niepodpiwniczony, niskie poddasze ze ścianką kolankową wys. 1m, nakryty dachem siodłowym (nad przybudówką dach pulpityowy). Elewacja zachodnia trzysosiowa, piętrowa, w kształcie prostokąta zwieńczonego po środku małą prostokątną nastawką z trójkątnym szczytem oraz spływami po bokach. Na osi środkowej parteru prostokątny otwór wejściowy zaznaczony portalem z boniowanymi ościeżami i gzymsem nadotworowym na fragmencie belkowania. W osiach bocznych symetrycznie po jednym prostokątnym oknie z prostokątnymi opaskami i gzymсами podokiennymi (ławami okiennymi) i nadotworowymi. Na piętrze w trzech osiach po jednym oknie w arkadowym nadotworze. Narożniki fasady opięte zdwojonymi smukłymi pilastrami (w płaszczyznach międzyokiennych piętra lizeny). Nad piętrem gzyms

14. Kubatura 6102 m ³	15. Powierzchnia użytkowa 803m ²	16. Przeznaczenie pierwotne Bożnica	17. Użytkowanie obecne Dom Kultury
18. Prace budowlane i konserwatorskie, ich przebieg i dokumentacja Informacje w historii obiektu.		19. stan zachowania (fundamenty, ściany zewnętrzne, ściany wewnętrzne, sklepienia, stropy, konstrukcje dachowe, pokrycie dachu, wyposażenie i instalacje) Stan zachowania dobry.	
		20. Najpilniejsze postulaty konserwatorskie _____	

21. Akta archiwalne (rodzaj akt, numer i miejsce przechowywania)

24. Uwagi różne

25. Opracował

1. 5 GRU 1987

JANUSZ PUŻNIAK

tekst

mgr historii sztuki

1. 5 GRU 1987

JANUSZ PUŻNIAK

plany, rysunki

mgr historii sztuki

2. 0 LIP 1987

JANUSZ PUŻNIAK

zdjęcia fotogr.

mgr historii sztuki

imię, nazwisko, data, podpis

miejsce przechowywania negatywów

BDZ Częstochowa

Karta po wypełnieniu podlega ochronie na podstawie przepisów prawa autorskiego

26. Adnotacje o inspekcjach, informacje o zmianach (daty, imiona i nazwiska wypełniających)

22. Bibliografia "Kosztorys na roboty remontowe", Woj. Biuro Proj. Katowice 1967. (tzw. remont ogólnobudowlany) - maszynopis w Domu Kultury.

"Projekt techniczny instalacji c.o. i kotłowni" wrzesień 1967, projektant inż. W. Szelaż. Maszynopis w Domu Kultury.

"Kosztorys na remont budynku i ogrodzenie", Woj. Biuro Proj. Katowice 1969 - maszynopis w Domu Kultury.

"Przyłącze wodociągowe", opr. J. Wójcik i B. Bi-gajczyk z Terenowego ZUP w Myszkowie, Myszków wrzesień 1971. Maszynopis w Domu Kultury.

"Kosztorys szczegółowy na remont budynku", opr. A. Kapuściak z ZUP w Myszkowie, Myszków marzec 1980. Maszynopis w Domu Kultury.

Antoniewicz Marceli "Przeszłość Żarek. Powstanie i rozwój miasta na przestrzeni sześciu wieków" Częstochowa

23. Źródła ikonograficzne i fotografia (rodzaj, miejsce przechowywania, sygnatury)

1982.

27. Załączniki 2 wkładki zawierające dokończenia opisu i bibliografii, rzut piętra i fotografie.

1. Miejscowość

ŻARKI

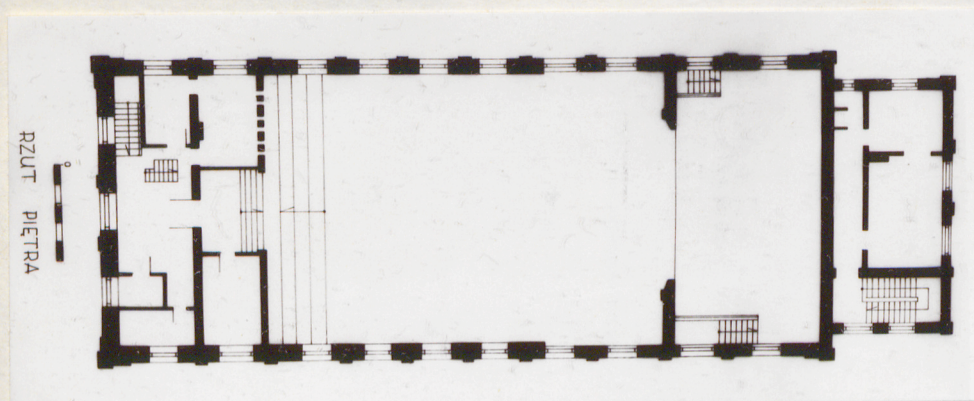
2. Obiekt (nazwa jak w karcie)

Bożnica, ob. Dom Kultury

3. Zawartość wkładki (nazwa obiektu lub materiału uzupełniającego)

c.d. bibliografii, rzut piętra, fotografie.

c.d. bibliografii: "Zabytki Architektury i Budownictwa w Polsce. Woj. częstochowski", ODZ, Warszawa 1985, t.8, s.136
"Szkice z Dziejów Żarek", praca zbiorowa pod red. Henryka Roli, Śląski Inst. Naukowy, Katowice 1984, s. 54,56,60 i 182.



Widok elewacji zachodniej i północnej od strony pn.-zach.



1. 5 GRU 1987 JANUSZ PUŹNIAK

Wkładkę założył: mgr historii sztuki (imię, nazwisko, data)

Miejsce przechowywania negatywów: BDZ Częstochowa

OZGraf. Z.P. Ostróda zam. 699 nakł. 23.600



Widok od strony wschodniej



Widok od strony południowo-wschodniej.

Miejscowość
ŻARKIObiekt
Bożnica, ob. Dom Kultury

dokończenie opisu i fotografie

c.d. opisu: wieńczący, pod którym na całej szerokości pas wypełniony napisem (pisanym wersalikami): "MIEJSKI DOM KULTURY". W zwieńczeniu fasady prostokątna nastawka z potrójnymi lizenkami po bokach ujmującymi płycinę z kartuszem herbowym z herbem Żarek, na lizenach gzyms, po bokach spływy zakończone owalami i dalej z każdej strony pary małych obeliskowych sterczynek na cokolikach. Nad górnym gzymsiem trójkątny szczyt (tympanon). Elewacje boczne takie same, jednopiętrowe, dziesięcioosiowe, w parterze okna prostokątne, na piętrze arkadowe, z gzymsami i opaskami jak w fasadzie od zachodu, między osiami lizeny. W osiach: pierwszej i dziewiątej od południa oraz czwartej i ósmej od północy - wejścia w parterze. Dwie z osi (od wschodu) znajdują się w przybudówce i tam okna obu kondygnacji prostokątne a wejście w ścianie południowej (przy którym niskie jednobiegowe schodki z niską balustradą). ~~XXXXXXXXXXXXXXXXXXXX~~ U góry ściany wykonane gzymsami wieńczącymi, do okapów podwieszone rynny. W części wschodniej (dostawionej) nad gzymsiem wieńczącym ścianka kolankowa z prostokątnymi płycinami. Elewacja wschodnia prostokątna czteroosiowa z wysuniętym po środku przed lico wysokim kominem. W osiach środkowych w parterze i piętrze prostokątne okna a w osi od strony północnej w parterze prostokątne drzwi; między osiami lizeny. Ściana u góry wykonana wąskim gzymsiem wieńczącym, nad którym rynna. Wnętrze: Wejście główne od strony zachodniej, boczne od południa i północy oraz od zachodu gospodarcze. Za wejściem głównym i bocznym od południa hall w rzucie o kształcie litery T. Z hallu drzwi do pięciu małych pokoi i po środku ściany wschodniej do sali widowiskowej, w narożniku północno-zachodnim schody na piętro. Sala widowiskowa szerokości całego budynku i wysokości dwóch kondygnacji, zakończona w części wschodniej podniesioną sceną, na którą wejścia po bokach i w ścianie wschodniej. Przy ścianie zachodniej na piętrze otwarty do sali balkon. Od wschodu za salą widowiskową dwa pomieszczenia gospodarcze (zaplecze) i klatka schodowa na piętro, gdzie również pomieszczenia zaplecza. W piętrze od strony zachodniej sali widowiskowej hall (ze schodami na balkon oraz do sali projekcyjnej) i pięć pomieszczeń biurowych. Instalacje: elektryczna, c.o., wod.-kan. i odgromowa.



1.5 GRU 1987 JANUSZ PUŹNIAK
mgr historii sztuki

Elewacja południowa od strony południowej.



Elewacja południowa od str.
pd.-zachodniej