

# OŚRODEK DOKUMENTACJI ZABYTEKÓW w WARSZAWIE

KARTA EWIDENCYJNA ZABYTEKÓW  
ARCHITEKTURY I BUDOWNICTWA

A B C D E F G H I J K L L M N O P R S T U V W X Y Z

ARCHIWUM  
Państwowej Służby  
Ochrony Zabytków  
w Katowicach

6755

ŚLĄSKIE

1. Obiekt

KOŚCIÓŁ PARAFIALNY POD WEZWANIEM ŚWIĘTEJ JADWIGI

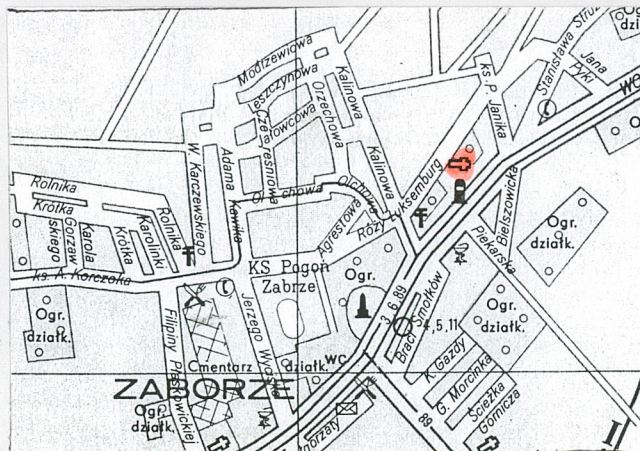
2. Czas powstania  
1929 rok

3. Miejscowość

ZABRZE-PORĘBA

ZABORZE

11. Zdjęcie rzut przekrój sytuacja orientacja



4. Adres

Zabrze-Poręba

ulica Wolności 504

nr hipoteczny KW

5. Przynależność administracyjna

województwo katowickie

gmina Zabrze

pow. miejski

6. Poprzednie nazwy miejscowości

Hindenburg

7. Przynależność administracyjna  
przed 1 VI 1975

województwo katowickie

powiat miasto wydzielone

8. Właściciel i jego adres

Rzymsko-Katolicka Parafia

pod wezwaniem

świętej Jadwigi

ul. Wolności 504, Zabrze

9. Użytkownik i jego adres

Rzymsko-Katolicka Parafia

pod wezwaniem

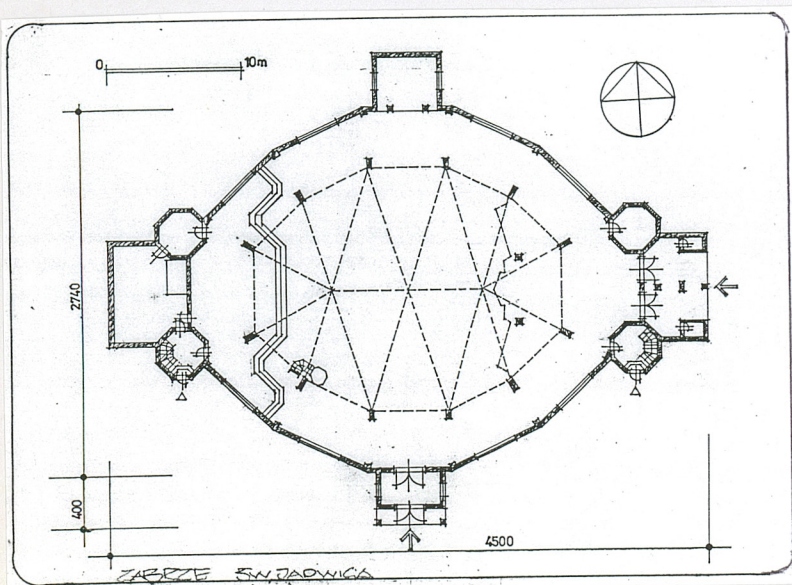
świętej Jadwigi

ul. Wolności 504, Zabrze

10. Rejestr zabytków

Nr 41225108

data 2 18. 06. 2008



elewacja południowa  
orientacja  
rzut



## 12. Autorzy, historia obiektu, określenie stylu

Parafia pod wezwaniem świętej Jadwigi w Zabrze powstała w 1929 roku, po wydzieleniu z parafii świętego Franciszka. Gospodarzem parafii świętego Franciszka był wówczas ksiądz-dziekan J. Benek, który był zarazem budowniczym nowego kościoła na terenie Zabrze-Poręby. W związku z występującymi w tym rejonie uszkodzeniami górnictwem, zdecydowano się na postawienie kościoła drewnianego. Za patronkę kościoła obrano świętą Jadwigę.

W krypcie pod prezbiterium znajduje się kamień węgielny z datą 8 lipca 1928 roku.

Pierwszym proboszczem nowej placówki został ksiądz Paweł Janik, który przybył do parafii 23 lutego 1930 roku. Parafia liczyła wówczas 5 tysięcy wiernych.

Pierwotnie plebania była także drewniana, w formie baraku, dobudowanego do domu mieszkalnego.

W 1930 roku nastąpiło poświęcenie figury świętej Jadwigi na placu kościelnym. W latach 1930-1941 - wykonano do kościoła ławki, konfesjonał, klęczniki, dwie figury do bocznych ołtarzy *Serca Pana Jezusa* i *Matki Boskiej Niepokalanego Poczęcia*, rzeźbione w drewnie. Zakupione zostały szaty liturgiczne, naczynia liturgiczne i figury procesyjne.

W 1946 roku, za księdza [REDAKTOR] kościół został poddany remontowi.

W 1952 roku, za księdza [REDAKTOR] wykonano remont dachu kościoła, wymalowano kościół i odświeżono ołtarze, wykonano też nowy ołtarz świętego Józefa, nowe figury Matki Boskiej Fatimskiej, świętej Barbary, obraz Matki Boskiej Częstochowskiej, poddano też konserwacji zewnętrzne kościoła.

W 1980 roku naprawiono dach kościoła, odnowiono wnętrze i wykonano nowe elewacje z drewna modrzewiowego; plac kościelny wyłożono płytkami.

W 1995 roku podniesiono schody wejściowe, dorobiono podjazdy i poręcze, odświeżono ściany kościoła, wykonano remont oświetlenia na zewnątrz kościoła (wymiana kabli elektrycznych), wprowadzono ogrzewanie elektryczne; pomalowane zostało zewnątrz i wewnątrz kościoła oraz okna i drzwi; naprawione zostały rynny dachowe oraz ogrodzenie (w tym nastąpiła wymiana dwóch bram).

**Kościół wzniesiony został w stylu modernizmu z elementami ekspresjonizmu**

## 13. Opis (sytuacja, materiał i konstrukcja, rzut, bryła, elewacje, wnętrza, wyposażenie, instalacje)

**Sytuacja** - kościół usytuowany we wschodniej części Zabrze, w dzielnicy Poręba, przy drodze Katowice-Gliwice. Kościół wolno stojący, na działce wyznaczonej współczesnym ogrodzeniem z siatki. W bezpośrednim sąsiedztwie kościoła znajduje się współczesna, murowana plebania. Kościół z prezbiterium od zachodu.

**Konstrukcja** - kościół drewniany, o konstrukcji szkieletowej, od środka tynkowany, ściany szalowane deskami - wieże w układzie poziomym, ściany w układzie pionowym; fundamenty i krypta z żelbetu

**Stropy** - w nawie stropy płaskie, drewniane, kasetonowe (kasetony w kształcie rombów), w zakrystii, kaplicy i w przedsionkach stropy płaskie drewniane, w krypcie strop żelbetowy

**Wieżba dachowa** - dach górny - więzary jednowieszakowe z krzyżulcami; dach dolny - więzary jednospadowe z pochyłym stolcem

**Pokrycie dachu** - dach kryty dachówką karpiówką, wieżyczki kryte blachą miedzianą

**Podłogi** - w nawie, kaplicy i kruchtach płytki kwadratowe z wapienia, w zakrystii linoleum, w krypcie wylewka cementowa

**Schody** - zewnątrzne - jednobiegowe, murowane; we wnętrzu - *schody do prezbiterium* - jednobiegowe, granitowe; *schody na emporę* - jednobiegowe, zabiegowe, drewniane, z drewnianą balustradą; *schody do krypty* - jednobiegowe, betonowe

**Drzwi** - zewnątrze - *od ulicy Wolności* - drewniane, dwuskrzydłowe, pełne, od wewnątrz płycinowe, od zewnątrz obite deskami w formie rombów, drzwi z trójkątnym nadświetłem, na zawiasach czopowych, prostokątne; *drzwi na wieżę* - drewniane, jednoskrzydłowe, pełne, deskowe, prostokątne, drzwi na zawiasach czopowych; *główne drzwi wejściowe od wschodu* - podwójne, dwuskrzydłowe, drewniane, od wewnątrz płycinowe, na zewnątrz szalowane deskami na romb, drzwi z prostokątnym nadświetłem z witrażem, prostokątne, na zawiasach czopowych; *drzwi we wnętrzu* - *w prezbiterium* - drzwi drewniane, płycinowe, jednoskrzydłowe, na zawiasach czopowych; *drzwi pod emporą zachodnią* - drewniane, płycinowe, jednoskrzydłowe, prostokątne, na zawiasach czopowych; *drzwi z przedsionka głównego do nawy* - podwójne, dwuskrzydłowe, płycinowe (płyciny szklone), drzwi na zawiasach czopowych; *drzwi z przedsionka do komórek* - drewniane, jednoskrzydłowe, płycinowe, prostokątne, na zawiasach czopowych; *drzwi na emporę* - drewniane, płycinowe, prostokątne, jednoskrzydłowe, na zawiasach czopowych; *drzwi na strych* - drewniane, deskowe, jednoskrzydłowe, prostokątne, na zawiasach czopowych

**Okna** - w dolnej kondygnacji - okna prostokątne, dwudzielne dwupoziomowe, z drobnym podziałem, z wielobarwnymi szybami witrażowymi, przy prezbiterium część okien z witrażami figuralnymi; w górnej kondygnacji okna - w kształcie ośmioboku, z drobnym podziałem kwadratowym, z szybami witrażowymi

**Rzut** - kościół na rzucie dwunastoboku zbliżonego do elipsy, z czterema narożnymi ośmiobocznymi wieżami, wokół nawy centralnej obejście wydzielone filarami, od wschodu i od południa na osi prostokątne kruchty, od zachodu prostokątna zakrystia, od północy na osi prostokątna kaplica

**Bryła** - rozczłonkowana przez ujęcie korpusu głównego czterema narożnymi wieżami; dachy zróżnicowane, część centralna nawy kryta dachem wielospadowym z trójkątnymi lukarnami, nad obejściem dach pulpitowy, zakrystia i przedsionek kryte dachem trójspadowym. Wieże kryte hełmami ośmiobocznymi, rozszerzającymi się ku górze, a następnie przechodzącymi w iglicę. Przedsionek kryty dachem dwuspadowym, kaplica Matki Boskiej kryta dachem trójspadowym. Pod prezbiterium krypta

- ciąg dalszy opisu obiektu na załączniku nr 1 -



<p>14. Kubatura</p> <p>9800 m<sup>3</sup></p>	<p>15. Powierzchnia użytkowa</p> <p>1100 m<sup>2</sup></p>	<p>16. Przeznaczenie pierwotne</p> <p>sakralne</p>	<p>17. Użytkowanie obecne</p> <p>sakralne</p>
<p>18. Prace budowlane i konserwatorskie, ich przebieg i dokumentacja</p> <ul style="list-style-type: none"> <li>• 1946 rok - remont kościoła, usunięcie szkód wojennych</li> <li>• 1952 rok - remont dachu, wymalowanie kościoła, konserwacja ołtarzy, konserwacja zewnątrz kościoła</li> <li>• 1980 rok - naprawa dachu, odnowienie wnętrza i wykonanie nowych elewacji z drewna modrzewiowego</li> <li>• 1995 rok - podniesienie schodów wejściowych, wykonanie podjazdów i poręczy, odświeżenie ścian kościoła, wymiana kabli elektrycznych, wprowadzenie ogrzewanie elektrycznego, naprawa obróbek blacharskich, malowanie zewnątrz i wnętrza kościoła</li> </ul>		<p>19. Stan zachowania (fundamenty, ściany zewnętrzne, ściany wewnętrzne, sklepienia, stropy, konstrukcje dachowe, pokrycie dachu, wyposażenie i instalacje)</p> <p>Fundamenty - stan dobry  Ściany zewnętrzne i wewnętrzne - stan dobry  Stropy - stan dobry  Konstrukcje dachowe - stan dobry  Pokrycie dachu - stan dobry  Wyposażenie - organy - stan średni - zarówno obudowa, jak i instrument wymagają konserwacji  Instalacje - stan dobry</p> <hr/> <p>20. Najpilniejsze postulaty konserwatorskie</p> <ul style="list-style-type: none"> <li>• Konserwacja organów pod nadzorem konserwatorskim</li> <li>• Wskazana korekta otoczenia - niewłaściwa architektura plebani i zła lokalizacja stacji benzynowej na osi widokowej kościoła</li> </ul>	



21. Akta archiwalne (rodzaj akt, numery i miejsce przechowywania)

- *Kronika parafialna* znajdująca się w parafii świętej Jadwigi w Zabrze przy ulicy Wolności 504

24. Uwagi różne

25. Opracował

tekst	mgr Magdalena Łabuz	październik 1997 roku
plany, rysunki	arch. Stanisław Łabuz	październik 1997 roku
zdjęcia, fotografie	arch. Stanisław Łabuz	październik 1997 roku
miejsca przechowywania negatywów		

Karta po wypełnieniu podlega ochronie na podstawie przepisu prawa autorskiego.

22. Bibliografia

26. Adnotacje o inspekcjach, informacje o zmianach (daty, imiona i nazwiska wypełniających)

23. Źródła ikonograficzne i fotografia (rodzaj, miejsce przechowywania, sygnatury)

- P. Hnatyszyn, Zabrze w dawnej fotografii i pocztówce. Katalog zbiorów Muzeum Miejskiego w Zabrzu i Archiwum Państwowego w Gliwicach, Zabrze 1991
- P. Nadolski, Zabrze wczoraj. Hindenburg gestern, Gliwice 1995
- B. Szczech, Zabrze w starej fotografii 1866-1941, Zabrze 1991
- Zdjęcia archiwalne w zbiorach Muzeum Miejskiego w Zabrzu (sygnatury: MZ 8891/81, MZ 8590/81, MZ 8891/81)

27. Załączniki 5



1. <i>Miejscowość</i> <b>ZABRZE - PORĘBA</b>	2. <i>Obiekt</i> <b>KOŚCIÓŁ PARAFIALNY POD WEZWANIEM ŚWIĘTEJ JADWIGI</b>	3. <i>Zawartość wkładki</i> Ciąg dalszy punktu 13 - opis obiektu
---	---	---

Ciąg dalszy punktu 13 - opis obiektu

**Elewacja wschodnia** - czteroosiowa, wieżowa, z dwoma ośmiobocznymi wieżami po bokach. Między wieżami dwukondygnacyjny masyw kruchty. W dolnej kondygnacji masywu, na drugiej osi wejście, poprzedzone schodami. Wejście oddzielone drewnianym słupem, powyżej daszek jednospadowy, nad nim trzy okna. Wieże z trzema poziomami okien. W zwieńczeniu wież trzy gzymsy z fasetami. Okna w prostych drewnianych opaskach. Wydzielony cokół, zwieńczony blaszanym okapikiem.

**Elewacja południowa** - rozczłonkowana, z dwiema wieżami w narożach, z przedsionkiem na osi środkowej. Okna w dwóch kondygnacjach - w dolnej prostokątne, w górnej cztery ośmioboczne. Kondygnacje wydzielone dachem pulpityowym. Ściany elewacji południowej wieloboczne. Przedsionek zwieńczony trójkątnym szczytem, flankowany filarami drewnianymi o przekroju kwadratowym. Na osi przedsionka wejście poprzedzone schodami. Wieże jednoosiowe, z wejściem na osi. Okna w prostych drewnianych opaskach. Wydzielony cokół, zadaszony blaszanym okapikiem.

**Elewacja zachodnia** - trójosiowa, w tym dwie jednoosiowe wieże, na osi środkowej okno złożone z trzech okien. Elewacja ścięta prosto, flankowana dwiema wieżami. Okna w dwóch kondygnacjach, oddzielonych daszkiem pulpityowym. Okno złożone z trzech okien- połączone wspólną opaską. Opaski okienne proste, drewniane. Wydzielony cokół z blaszanym okapikiem.

**Elewacja północna** - rozczłonkowana - po bokach ujęta w ośmioboczne wieże, na osi środkowej kaplica. Okna w dwóch kondygnacjach - w dolnej prostokątne, w górnej cztery okna ośmioboczne. Kondygnacje wydzielone dachem pulpityowym. Ściany elewacji wieloboczne. Kaplica zamknięta prosto, jednoosiowa. Wieże jednoosiowe. Wydzielony cokół, zwieńczony blaszanym okapikiem.

**Wnętrze** - kościół na rzucie dwunastoboku, zbliżonego do elipsy. Na osi podłużnej, od zachodu prezbiterium, od wschodu wejście główne i empora organowa. Wokół centralnej nawy niższe obejście, wydzielone drewnianymi słupami akcentującymi naroża dwunastoboku. Słupy w nawie głównej przechodzą w drewniane pilastry, zakończone kapitelami i, na które spływają *belki* dzielące strop na trójkątne pola, wypełnione kasetonami w kształcie rombów. Ściany obejścia do połowy wysokości obłożone boazerią z desek w układzie poziomym. Prezbiterium w linii obejścia, lecz podniesionym stropem w stosunku do obejścia. Prezbiterium wydzielone tęczą w kształcie trójboku. Na belce tęczowej grupa *Ukrzyżowanie*. Od wschodu empora organowa, wsparta na sześciu słupach, z pełną balustradą drewnianą. Część środkowa balustrady wysunięta ku przodowi. Na osiach środkowych ścian bocznych - od południa przedsionek z wejściem, od północy kaplica Matki Boskiej Częstochowskiej. Ściany nawy głównej współcześnie polichromowane, z przedstawieniem symboli ewangelistów i postaciami świętych.

**Wystrój** - organy firmy *Gebrüder Walter* z miejscowości Góra koło Poznania, wykonane dla kościoła w Lutyni koło Wrocławia w 1883 roku, do Zabrza przeniesione przez firmę *Birchdorff* z Nysy w 1930 roku. Ołtarze i figury z lat trzydziestych, pięćdziesiątych i sześćdziesiątych XX wieku.

**Instalacje** - elektryczna, wodno-kanalizacyjna, elektryczne co instalacja odgromowa.



1. Miejscowość

ZABRZE - POREBA

2. Obiekt

KOŚCIÓŁ PARAFIALNY POD WEZWANIEM ŚWIĘTEJ JADWIGI

3. Zawartość wkładki

Zdjęcia



5



6



4



7



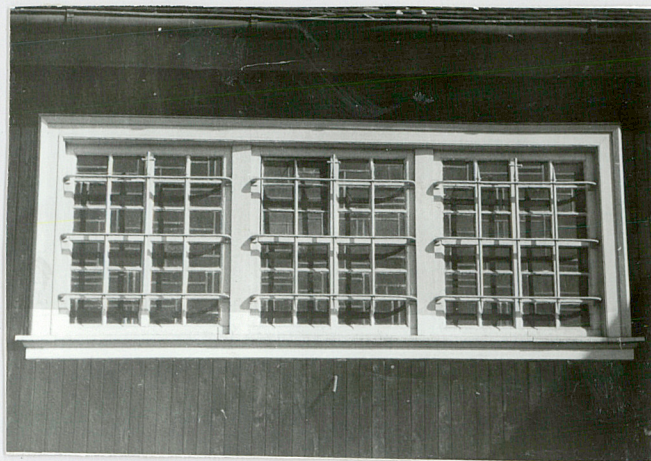
8

- 4 - ELEWACJA ZACHODNIA
- 5 - ELEWACJA PÓŁNOCNO-WSCHODNIA
- 6 - ELEWACJA PÓŁNOCNA
- 7 - ELEWACJA PÓŁDNIOWO-ZACHODNIA
- 8 - WIEŻE

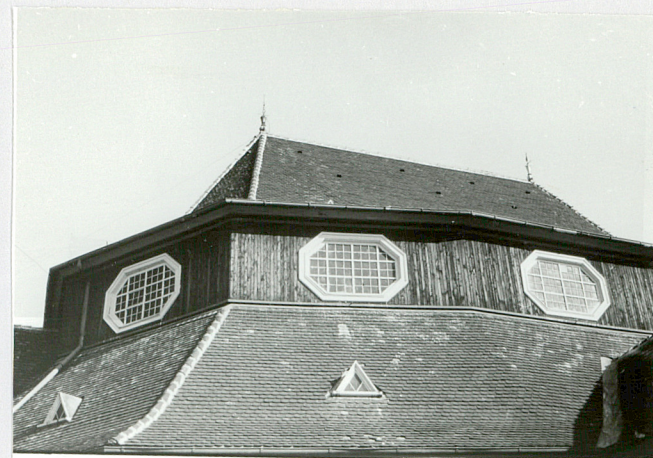




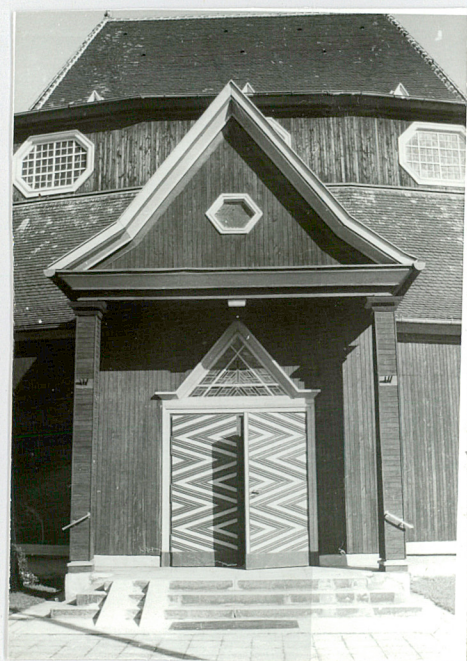
9



10



11



12



13



14

9 - WEJŚCIE OD WSCH.

10 - OKNA PARTERU

11 - DACH

12 - WEJŚCIE OD POŁUDNIA

13 - HEŁM WIEŻY

14 - AMBONA



1. Miejscowość

ZABRZE - PORĘBA

2. Obiekt

KOŚCIÓŁ PARAFIALNY POD WEZWANIEM ŚWIĘTEJ JADWIGI

3. Zawartość wkładki

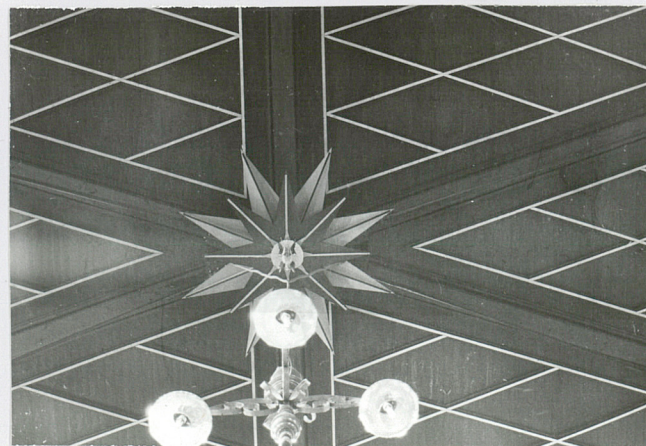
Zdjęcia, sytuacja



15

16

17



15 - WIDOK NA PREZBITERIUM

16 - WIDOK NA EMPORĘ

17 - EMPORA (ZBLIŻENIE)

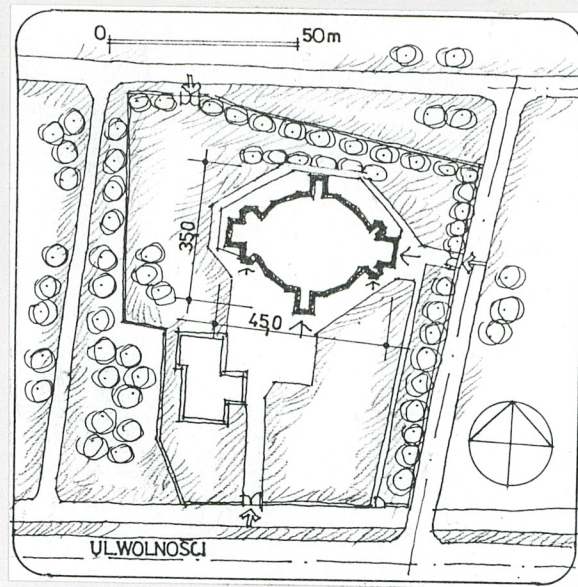
18 - OLTARZ GŁÓWNY

19 - STROP





20



22



21

- 20 - KONSOLA
- 21 - OŁTARZ BOCZNY
- 22 - SYTUACJA



1. *Miejscowość*

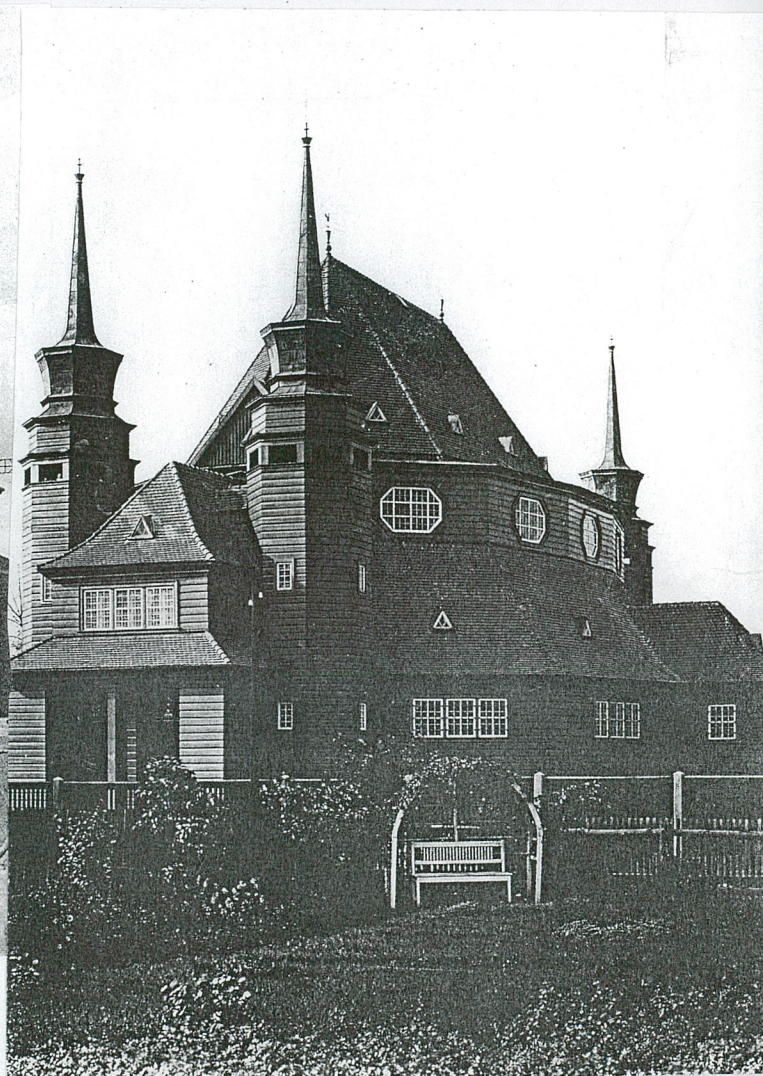
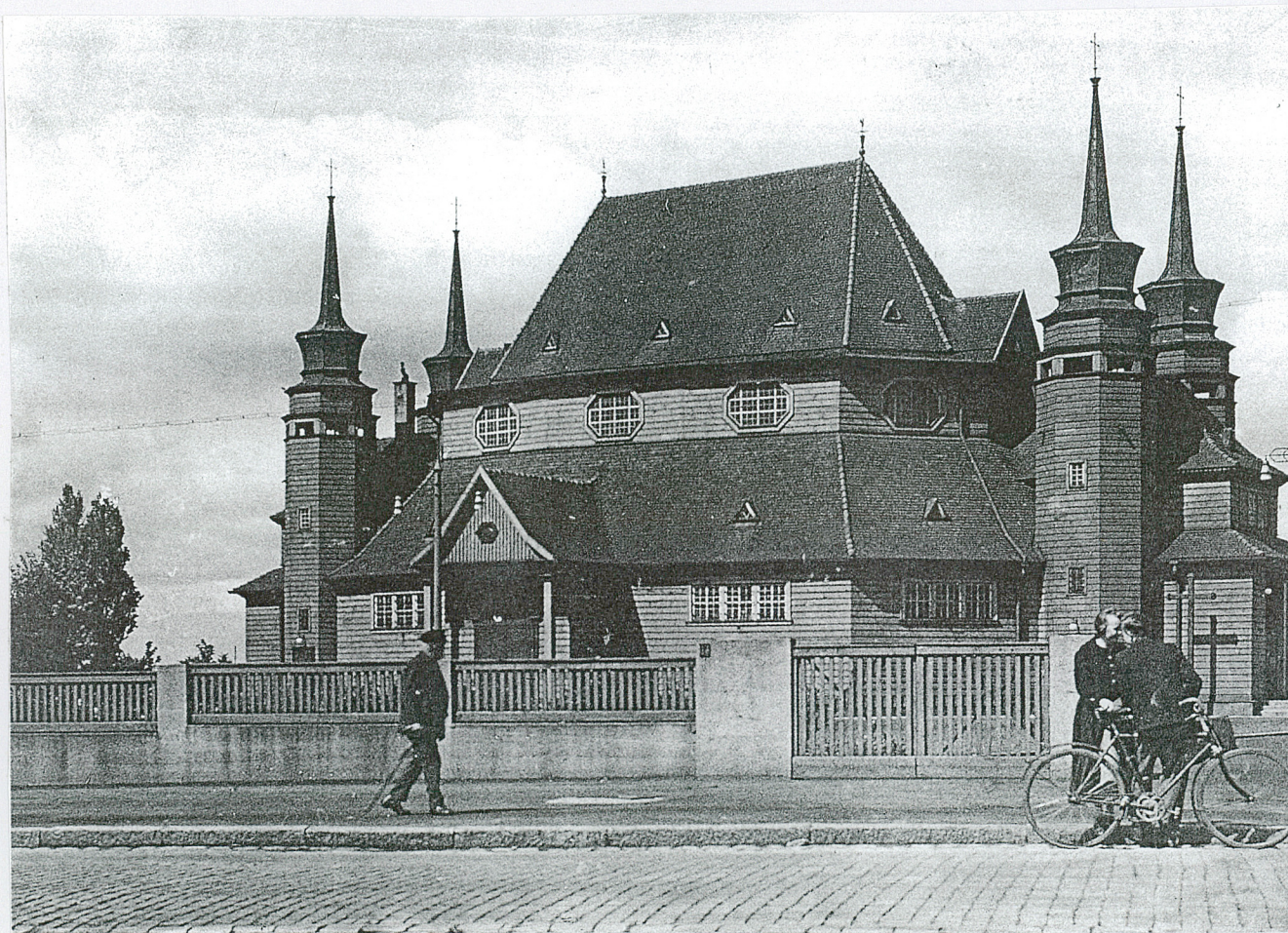
ZABRZE - PORĘBA

2. *Obiekt*

KOŚCIÓŁ PARAFIALNY POD WEZWANIEM ŚWIĘTEJ JADWIGI

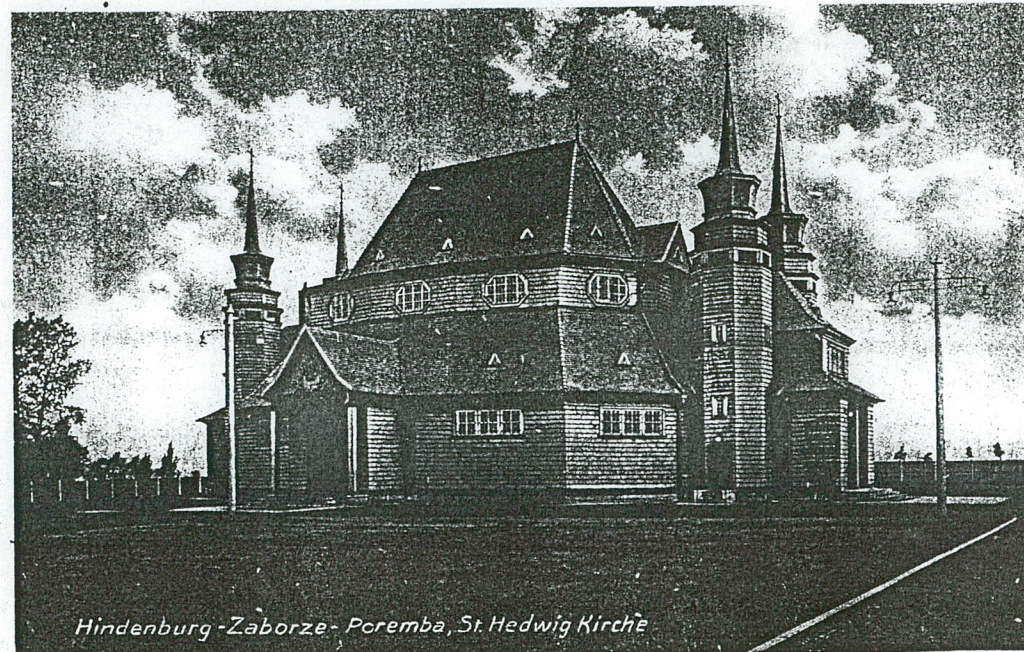
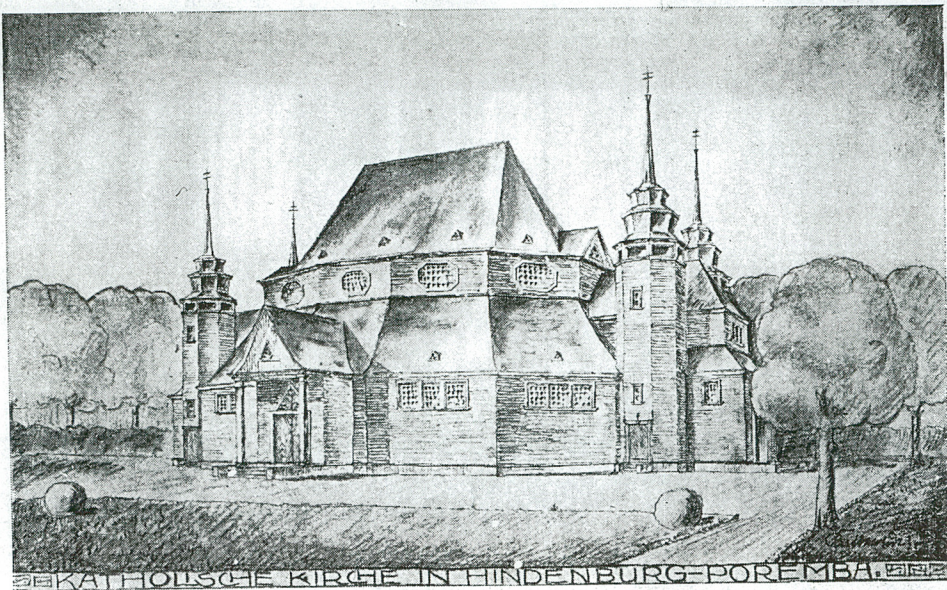
3. *Zawartość wkładki*

Zdjęcie archiwalne



98. Zabrze-Poremba. Drewniany kościół św. Jadwigi (1936).  
Zabrze-Poremba, the wooden church of St. Jadwiga, 1936.  
Poremba O/S. St. Hedwig-Kirche (1936).

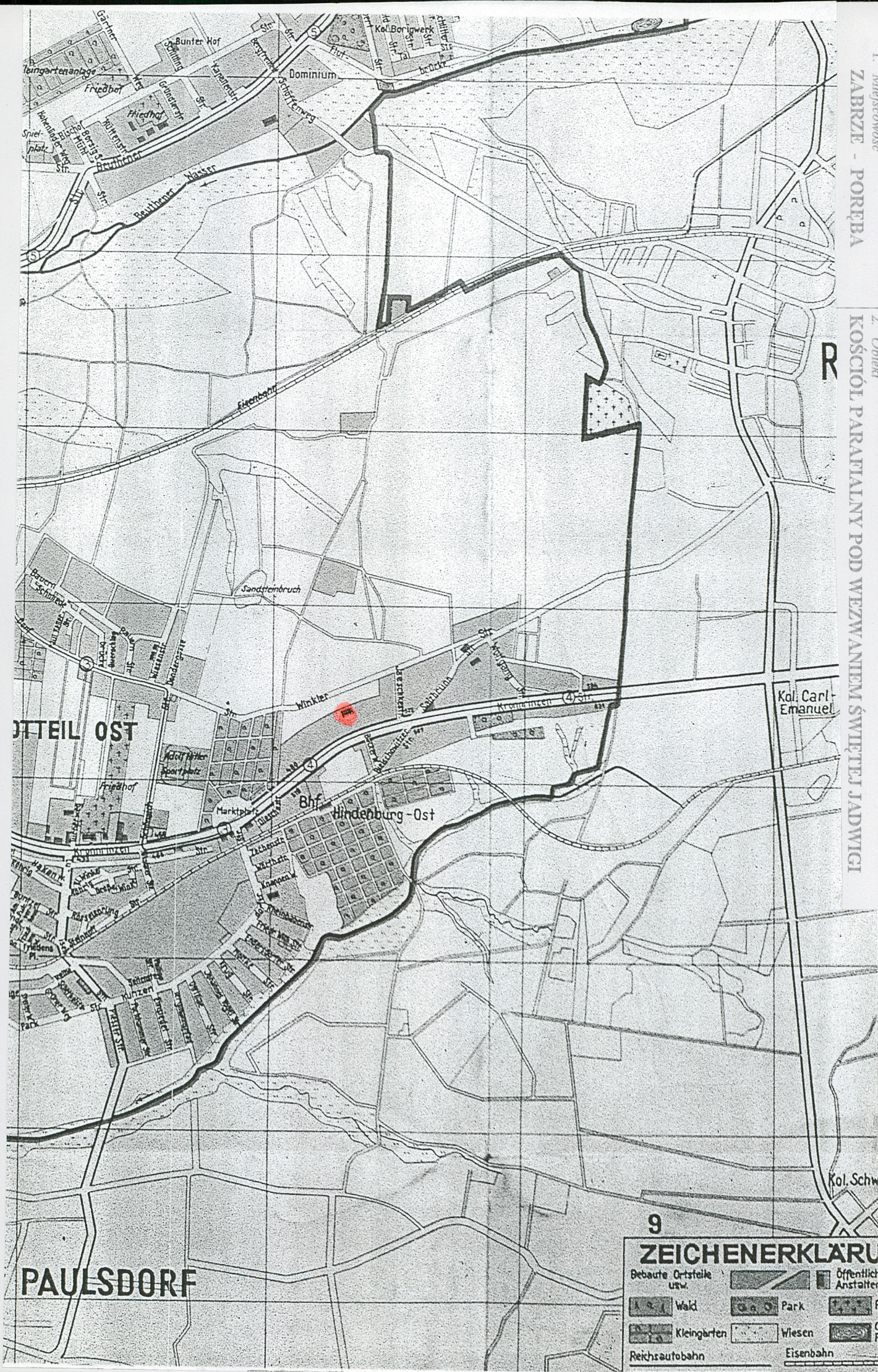






1. Miejscowość  
ZABRZE - PORĘBA

2. Obiekt  
KOŚCIÓŁ PARAFIALNY POD WEZWANIEM ŚWIĘTEJ JADWIGI



9

# ZEICHENERKLÄRUNG

Bebaute Ortsteile usw.	Öffentlich Anstalten
Wald	Park
Kleingarten	Wiesen
Reichsautobahn	Eisenbahn