

KARTA EWIDENCYJNA ZABYTEKÓW ARCHITEKTURY I BUDOWNICTWA

Nr

6738

1. Obiekt

584/2

SZKOŁA PODSTAWOWA

2. Czas powstania

1914r., 1931r.

3. Miejscowość

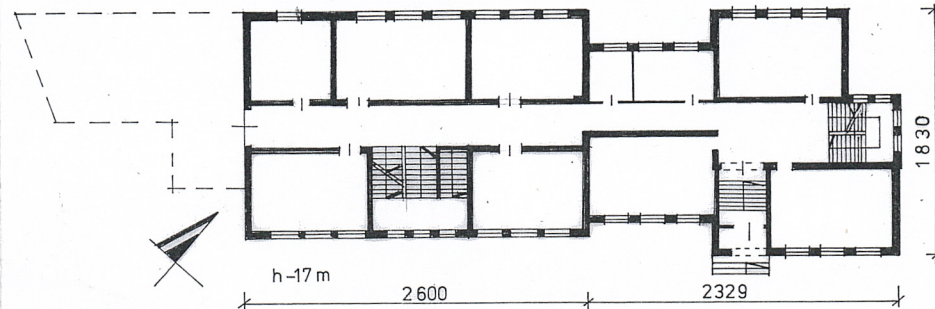
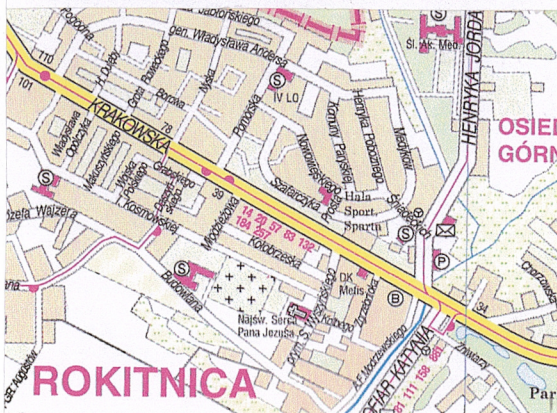
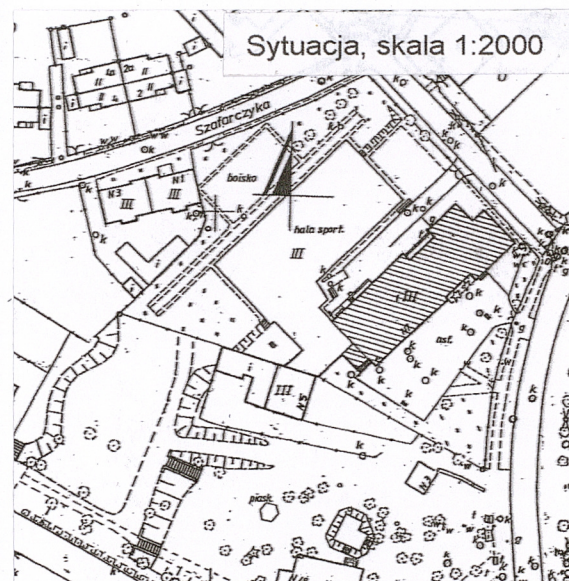
ZABRZE

ROKITNICA

11. Zdjęcia, rzut, sytuacja, orientacja



Widok z ulicy H. Jordana na elewację frontową.



4. Adres

41- 808 Zabrze – Rokitnica

Ul. Jordana 7

dec. Mawksa

nr ewidencyjny działki 933/7

nr księgi wieczystej

5. Przynależność administracyjna

województwo Śląskie

powiat Zabrze

gmina Zabrze

6. Poprzednie nazwy miejscowości

Rokitnitz, Martinau (1936- 1945)

7. Przynależność administracyjna przed 01.01.1999

Województwo katowickie

Gmina Zabrze

8. Właściciel i jego adres

Gmina Zabrze

41-800 Zabrze

Ul. Powstańców Śl. 5-7

9. Użytkownik i jego adres

Szkoła Podstawowa nr 31

41-808 Zabrze – Rokitnica

Ul. Jordana 7

10. Rejestr zabytków

A/1435/91
5.09.1991r.

Rozbudowa dzielnicy i wzrost liczebności jej mieszkańców w wyniku rozwoju przemysłu, powstania kopalni Castellengo na początku XX wieku, stworzył konieczność budowy nowej placówki oświatowej. Dotychczasowa szkoła pochodząca z 1882 roku, nawet po rozbudowie, nie spełniała wymogów rosnącej liczbie uczniów i poziomu nauczania.

Budowę nowej szkoły rozpoczęto w 1909 roku dzięki staraniom rodziny Ballestremów. Szkoła została zaprojektowana jako element robotniczego zespołu mieszkaniowego, w nawiązaniu do jego architektonicznego charakteru, np. poprzez stosowanie elementów konstrukcji szachulcowej, charakterystycznej dla zabudowy osiedla.

Początkowo szkoła miała być filią istniejącej szkoły. Od 1914 roku stała się już szkołą samodzielną i tak funkcjonuje do dzisiaj. W budynku na I piętrze mieściły się 4 sale lekcyjne, na II piętrze 3 sale, biuro kierownika szkoły i mieszkanie dla nauczyciela. Na III piętrze - duża sala do nauki przemysłu, a w pasie przyziemia mieszkanie dla woźnego oraz pomieszczenie na pomoce szkolne. W pierwszym roku szkoła posiadała 8 klas i 7 nauczycieli. W 1915 roku w szkole naukę pobierało 545 uczniów. Od 1919 roku wprowadzono naukę religii w języku polskim. W 1925 roku powstała w szkole pierwsza na Górnym Śląsku Szkoła Zawodowa dla Dziewcząt, obejmująca przygotowanie do prowadzenia gospodarstwa domowego, a w dwa lata później Górnicza Szkoła Zawodowa.

Ciąg dalszy w załączniku nr 1

Lokalizacja – budynek położony jest w północnej części Zabrza, w dzielnicy Rokitnica. Zlokalizowany jest w części centralnej dzielnicy, w bezpośrednim sąsiedztwie dawnego osiedla mieszkaniowego typu miasto – ogród, założonego przez Ballestremów. Budynek wybudowany został na rozległej wielokątnej działce, przy skrzyżowaniu ul. H. Jordana z ulicą Śniadeckich – prowadzącą na osiedle. Budynek usytuowany jest ukośnie na działce, wśród zieleni, z dużym terenem zielonym z frontu. Fasadą obiekt zwrócony jest ku ulicy Jordana. Pierwotne wejście znajdowało się w części wschodniej budynku, obecnie w części dobudowanej południowo-zachodniej. Od strony północnej do budynku szkoły dobudowana jest hala sportowa. Posesję zamyka współczesne stalowe ogrodzenie z siatki, w części południowo-zachodniej zachowany wysoki ceglany mur. Wejście na teren szkoły furtką od strony południowej. Dodatkowo wejścia i dojazd gospodarczy od strony północno-wschodniej, z ulicy Śniadeckich. Wzdłuż wschodniego ogrodzenia aleja lipowa.

Konstrukcja, materiał – obiekt murowany w technologii tradycyjnej, z cegły pełnej, ceramicznej, na zaprawie cementowo-wapiennej, na kamiennym fundamencie, podpiwniczony. W części starszej budynku elementy konstrukcji szachulcowej w pasie poddasza. Elewacje ceglane, częściowo potynkowane z detalem w tynku, w części starszej konstrukcja szachulcowa.

Stropy – w piwnicy – monolityczne, żelbetowe, płaskie; na wyższych kondygnacjach stropy płaskie drewniane, wsparte na żelbetowych belkach.

Konstrukcja dachowa - dach konstrukcji drewnianej, krokwiowo-płatwiowej, stromy, wielospadowy, o symetrycznych połaciach, konstrukcja dachowa niedostępna, zabudowana, nad częścią parterową dach płaski.

Pokrycie dachowe – dachówka karpiówka układana podwójnie w koronkę, na części parterowej papa.

Posadzki – w piwnicach: wylewki betonowe, płyty lastriko; na korytarzach - płytki z lastriko lub gres; na korytarzu poddasza - oryginalna okładzina ceramiczna lub tarket; na podestach klatek schodowych - oryginalna okładzina ceramiczna; w salach lekcyjnych - PCV, w sanitariatach - współczesne płytki ceramiczne.

Schody – zewnętrzne: schody przy pierwotnym wejściu – jednobiegowe, kilkustopniowe granitowe; Schody przy parterowej dobudówce - jednobiegowe, kilkustopniowe wylewane; Schody wewnętrzne: do piwnicy – schody jednobiegowe, wylewane, pokryte płytkami lastriko; Schody wyrównawcze w części starszej – jednobiegowe, wylewane, pokryte lastriko; Schody wyrównawcze w części nowszej – jednobiegowe, wylewane, pokryte gresem; Schody w części starszej - dwubiegowe, powrotne, wylewane, stopnice pokryte lastriko, balustrada dekoracyjna, stalowa złożona z pionowych elementów, z drewnianą poręczą; Schody w części nowszej - dwubiegowe, powrotne, wylewane, stopnice pokryte lastriko, balustrada stalowa złożona z pionowych słupków z drewnianą poręczą; Schody na poddasze - schody dwubiegowe, powrotne, wylewane, pokryte płytami gresowymi, balustrada współczesna stalowa ze stalową poręczą;

Ciąg dalszy w załączniku nr 1

14. Kubatura	15493,0	15. Powierzchnia użytkowa	47199,0	16. Przeznaczenie pierwotne	Szkoła	17. Użytkowanie obecne	Szkoła
18. Prace budowlane i konserwatorskie, ich przebieg i dokumentacja (po 1945 r.) <ul style="list-style-type: none"> • 1994r. – częściowy remont pokrycia dachowego; • 1995r. - modernizacja pionu kuchennego; • 2001r. – wykonanie izolacji przeciwwilgociowej części ścian zewnętrznych (kotłownia); • 2002r.- awaryjny remont części dachu, remont kuchni oraz węzłów sanitarnych; • 2002- 2004 – wymiana stolarki okiennej; • 2003r. – budowa sali gimnastycznej; • 2003 – 2004- remont dachu i adaptacja strychu na sale dydaktyczne; • 2003 - 2004r. – modernizacja kotłowni, remont c.o.; • 2005r.- wymiana instalacji elektrycznej na korytarzach; 				19. Stan zachowania (fundamenty, ściany zewnętrzne, ściany wewnętrzne, sklepienia, stropy, konstrukcje dachowe, pokrycie dachu, wyposażenie i instalacje) <ul style="list-style-type: none"> • Fundamenty – zwilgocenie i zagrzybienia ścian przyziemia; • Wieżba dachowa – stan dobry; • Pokrycie dachowe – stan dobry, za wyjątkiem parterowej przybudówki; • Ściany – stan dobry, zawilgocenie ścian kotłowni; • Stolarka okienna – współczesna w dobrym stanie technicznym; • Stolarka drzwiowa – naturalnie zużyta; • Elewacje – zanieczyszczone, pokryte nawarstwieniami atmosferycznymi, ubytki tynku i cegły, ubytki spoinowania. 			
				20. Istniejące zagrożenia, najpilniejsze postulaty konserwatorskie <ul style="list-style-type: none"> • Uszczelnienie dachu papowego na parterowej części; • Wykonanie izolacji przeciwwilgociowej fundamentów, osuszenie i odgrzybienie ścian piwnic; • Wykonanie konserwatorskiego remontu elewacji; • Odtworzenie drzwi wejściowych na podstawie pierwotnego wzoru; 			

21. Akta archiwalne (rodzaj akt, numer i miejsce przechowywania)

- Studium Konserwatorskie Osiedla Robotniczego w Zabrze – Rokitnicy – Pracownia Konserwatorska AKANT, Gliwice, 1993-1994, Archiwum Miejskiego Konserwatora Zabytków w Zabrzu
- Katastralny plan kolonii, 1915r., AP Katowice, O/Gliwice, sygn., 331
- Fragment planu Rokitnicy, 1932r. AP Katowice, O/Gliwice, sygn. BGG 1181
- Projekt modernizacji kotłowni, J. Matla, 2003r. Archiwum Urzędu Miejskiego w Zabrzu, sygn. 678/352
- Projekt budowlano-wykonawczy przyłącza gazu n/c do Szkoły Podstawowej i hali sportowej w Rokitnicy przy ul. Jordana 7, B. Ciesieluk, 2003r. Archiwum Urzędu Miejskiego w Zabrzu
- Projekt adaptacji poddasza na 3 sale lekcyjne w Szkole Podstawowej nr 31 w Zabrzu przy ulicy Jordana 7, S. Kaczorowski, 2004r., Archiwum Urzędu Miejskiego w Zabrzu, 2002r. sygn. 714/306
- Projekt budowlany ocieplenia ścian zewnętrznych i dachu wraz z kolorystyką istniejącego budynku Szkoły Podstawowej nr 31 w Zabrzu przy ulicy Jordana 7, S. Kaczorowski, 2004r., Archiwum Urzędu Miejskiego w Zabrzu, sygn. 740/352

22. Bibliografia

- *Piotr Hnatyszyn*- Kalendarium Zabrzańskie, wyd. Muzeum Miejskie, 2006r.
- *Zygmunt Pierszalik* – Dawne dzieje Rokitnicy, cz I, II; Rokitnica, 2008r.
- *Rudolf Kostorz* - Dzieje Szkoły w Rokitnicy, Rokitnica, 2009r.

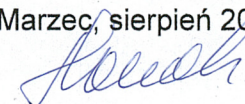
23. Źródła ikonograficzne (rodzaj, miejsce przechowywania)

24. Uwagi różne

25. Opracowanie karty ewidencyjnej (data i podpis)

tekst

mgr inż. arch. Hanna Wiak-Marzec, sierpień 2009
(data i podpis)



plany, rysunki

mgr inż. arch. Hanna Wiak-Marzec, sierpień 2009
(data i podpis)

zdjęcia fotograficzne

mgr inż. arch. Hanna Wiak-Marzec, sierpień 2009
(data i podpis)

miejsce przechowywania negatywów : Zbiory prywatne

Karta po wypełnieniu podlega ochronie na podstawie przepisów prawa autorskiego.

26. Adnotacje o inspekcjach, informacje o zmianach (daty, imiona i nazwiska wypełniających)

27. Załączniki

7 wkładek

1. Miejscowość ZABRZE Rokitnica	5. Obiekt (nazwa jak w karcie) oraz adres SZKOŁA PODSTAWOWA 41-808 Zabrze Rokitnica Ul. H. Jordana 7	6. Zawartość wkładki Opis – c.d. 12 i 13. Część rysunkowa
2. Gmina ZABRZE		
3. Powiat ZABRZE		
4. Województwo śląskie		

C.d. pkt 12 Historia obiektu

W latach 30-tych XX wieku szkołę rozbudowano wydłużając korpus obiektu w kierunku południowo-zachodnim. Nowo dobudowana część otrzymała odmienny, **modernistyczny** wystrój. **16.04.1931** roku szkołę oddano do użytku. Po II wojnie światowej 19.04.1945 roku rozpoczął się uroczystą inauguracją nowy okres historii szkoły. Zapisanych zostało 704 uczniów. Rok szkolny zakończył się 14 lipca 1945 roku. Nowy rok szkolny rozpoczął się 4 września 1945 roku i przyniósł podział na szkołę żeńską i męską. Do szkoły koedukacyjnej wrócono 1 września 1954 roku. W pierwszych latach XX wieku szkoła zyskała nowoczesną halę sportową.

Cd. Pkt 13

Stolarka okienna – okna zespolone, wykonane z PCV, pochodzące z remontu z pierwszych lat XXI wieku, nawiązujące wyglądem do pierwotnej stolarki. Pierwotne okna konstrukcji drewnianej, skrzynkowej prostokątne lub zamknięte łukiem odcinkowym trójdzielne, dwupoziomowe, sześciopodziałowe; prostokątne lub zamknięte łukiem odcinkowym dwudzielne, dwupoziomowe, czteropodziałowe; okna prostokątne dwudzielne, jednopoziomowe, dwupodziałowe; jednodzielnne, pięciopoziomowe, pięciopodziałowe; trójdzielne, jednopoziomowe, trójpodziałowe.

Stolarka drzwiowa – zewnętrzna: drzwi główne pierwotne – prostokątne, dwuskrzydłowe, konstrukcji drewnianej, ramowo płycinowej, częściowo przeszklone w górnej części, na czopowych zawiasach, z naświetlem. Płyciny szklone nieregularne, zamknięte w dolnej części łukiem wstępującym. Naświetle zamknięte łukiem odcinkowym, szklone, podzielone pionowymi szprosami na trzy płyciny. Drzwi główne w nowszej części - drzwi współczesne, wykonane z PCV, prostokątne półtoraskrzydłowe, częściowo przeszklone, na czopowych zawiasach. Drzwi od strony podwórza gospodarczego - zamknięte łukiem odcinkowym, jednoskrzydłowe, stalowe, pełne, na czopowych zawiasach. **Stolarka wewnętrzna:** drzwi w sieni – dwuskrzydłowe, prostokątne, konstrukcji ramowo-płycinowej, częściowo przeszklone, wahadłowe, z naświetlem. Skrzydła drzwiowe szklone w górnej części, płyciny szklone zamknięte łukiem wklęsłym, podzielone drobną krzyżową szczebliną, wypełnione ornamentowym szkłem. Drzwi do sal lekcyjnych – prostokątne, jednoskrzydłowe, konstrukcji ramowo-płycinowej, pełne, na czopowych zawiasach. Płyciny wypełnione pionowym deskowaniem. Część stolarki wtórna.

Rzut – złożony z dwóch segmentów: części starszej na planie prostokąta z ryzalitami w części południowej, północnej i wschodniej oraz części nowszej złożonej z wydłużonego prostokątnego korpusu i małej prostokątnej dobudówki. W korpusie na osi centralnej pseudoryzalit wejściowy.

Wnętrze – w części starszej wnętrze dwu i trzytraktowe. Wejście od strony frontowej w niszy, poprzez sień prowadzącą do holu zamkniętego od strony północno-wschodniej dwubiegową klatką schodową. Od strony południowo-zachodniej węższy korytarz wydzielony z północnego traktu, prowadzący do nowszej części szkoły. Korpus trzytraktowy, z centralnym korytarzem z którego wejścia do sal lekcyjnych. Na osi środkowej wejście do budynku oraz centralna dwubiegowa klatka schodowa w południowym trakcie. Od strony północno – zachodniej dobudowany parterowy łącznik prowadzący do hali sportowej. Parterowa dobudówka jednotraktowa mieszcząca węzły sanitarne.

Bryła – rozczłonowana, o wyrównanym gabarycie, budynek podpiwniczony (za wyjątkiem dobudówki południowo-zachodniej), na wysokim przyziemiu, dwukondygnacyjny z użytkowym poddaszem, nakryty kombinowanymi dachami. Dobudówka parterowa nakryta płaskim dachem. W części ryzalitów od strony południowo-wschodniej i północno-zachodniej naczółkowe szczyty. W ryzalicie północno-wschodnim – szczyt trójkątny. Partia II kondygnacji i poddasza wydzielona w starszej części gzymsem kordonowym i oraz konstrukcją szachulcową. W dachu facjaty.

Wyposażenie – ceramiczne posadzki korytarzy, pozostałości zewnętrznej i wewnętrznej stolarki drzwiowej.

Elewacje : ceglane oraz tynkowane z konstrukcją szachulcową.

Elewacja południowo-wschodnia – frontowa – 16-osiowa, niesymetryczna. W 1-9 osi elewacja płaska ceglana, w 10-16 ceglana z partią tynkowaną i konstrukcją szachulcową na poziomie piętra i poddasza. W 5 osi w przyziemiu wejście w uskokowym, zamkniętym w prostokącie portalu. Powyżej wejścia trzy pionowe pasy wąskich

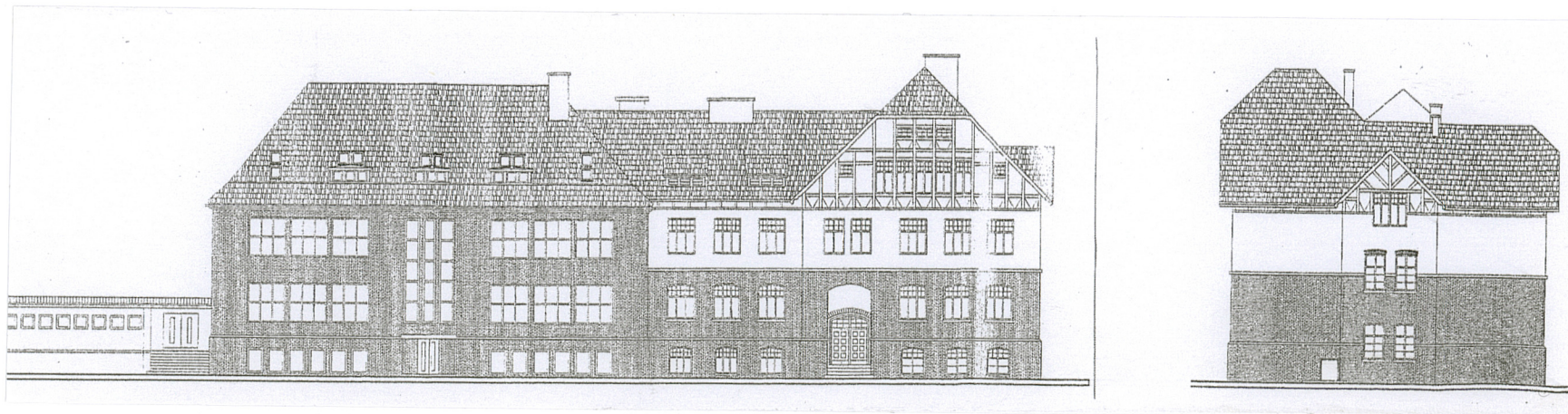
prostokątnych okien doświetlających klatkę schodową. Zasadnicze okna elewacji duże, prostokątne, sześciopodziałowe, osadzone płasko w elewacji. Okna przyziemia mniejsze, dwupodziałowe. W 13 osi wejście do części starszej budynku umieszczone w niszy zamkniętej odcinkowym łukiem. W 13-16 osi ryzalit zwieńczony naczółkowym szczytem. Szczyt dekorowany kratownicą szachulcową z dodatkowymi trójkątnymi polami w dolnej części. Powyżej parteru profilowany gzyms kordonowy. Okna przyziemia i parteru zamknięte łukiem odcinkowym, sześciopodziałowe, powyżej okna prostokątne, sześciopodziałowe i czteropodziałowe na poddaszu. W dachu trzy prostokątne lukarny nakryte pulpitowymi daszkami oraz okna połaciowe. Okap wysunięty. Od strony zachodniej parterowa ceglana dobudówka, dziewięcioosiowa. Wejście w dziewiątej osi w prostokątnej niszy poprzedzone jednobiegowymi schodami. Okna niewielkie zbliżone do kwadratu.

Elewacja południowo-zachodnia – ceglana, w parterze dobudówka powyżej elewacja trzyosiowa, okna duże sześciopodziałowe, jak w elewacji frontowej.

Elewacja północno-zachodnia - 15-osiowa, niesymetryczna. W 1-8 osi elewacja ceglana z partią tynkowaną i konstrukcją szachulcową na poziomie piętra i poddasza, w 9 – 15 osi elewacja ceglana. W 1-2 osi cofnięta ściana ryzalitu z wejściami gospodarczymi w przyziemiu. W 3-5 osi ryzalit zwieńczony naczółkowym szczytem. Szczyt dekorowany kratownicą szachulcową z dodatkowymi trójkątnymi polami w dolnej części. Powyżej parteru profilowany gzyms kordonowy. Okna przyziemia i parteru zamknięte łukiem odcinkowym, sześciopodziałowe, powyżej okna prostokątne, sześciopodziałowe i czteropodziałowe na poddaszu. Nad łukowymi oknami ceglane nadproża. W części ceglanej elewacja płaska, okna jednorodne, duże, prostokątne, sześciopodziałowe, osadzone płasko w elewacji. Okna przyziemia mniejsze, jedno- i dwupodziałowe. W dachu trzy prostokątne lukarny nakryte pulpitowymi daszkami oraz okna połaciowe. Okap wysunięty.

Elewacja północno-wschodnia - 2-osiowa, niesymetryczna, w części centralnej dwuosiowy ryzalit zwieńczony trójkątnym szczytem, dekorowanym konstrukcją szachulcową. Okna zamknięte łukiem odcinkowym z ceglanym nadprożem. W partii przyziemia, parteru elewacja ceglana. Powyżej parteru profilowany gzyms kordonowy. Okap wysunięty.

Instalacje – elektryczna, wod-kan, gazowa, telefoniczna, odgromowa, własna kotłownia.



Rysunki elewacji frontowej i północno-wschodniej – kopia dokumentacji - Projekt budowlany ocieplenia ścian zewnętrznych i dachu wraz z kolorystyką istniejącego budynku Szkoły Podstawowej nr 31 w Zabrzu przy ulicy Jordana 7, S. Kaczorowski, 2004r., Archiwum Urzędu Miejskiego w Zabrzu,

1. Miejscowość ZABRZE Rokitnica	5. Obiekt (nazwa jak w karcie) oraz adres SZKOŁA PODSTAWOWA 41-808 Zabrze Rokitnica Ul. Jordana 7	6. Zawartość wkładki Dokumentacja fotograficzna
2. Gmina ZABRZE		
3. Powiat ZABRZE		
4. Województwo śląskie		



1. Widok na elewację frontową – południowo-wschodnią;
Fragment.



2. Widok na elewację frontową – południowo-wschodnią;
Fragment.



2. Widok od północnego – wschodu.



5. Fragment elewacji północno-zachodniej.

Wkładkę założył: Hanna Wiąg – Marzec, sierpień 2009 r.

4. Widok od północnego – wschodu na łącznik i halę sportową.



6. Fragment elewacji północno-zachodniej.

Wzór KOBiDZ, 2008 r.

1. Miejscowość ZABRZE Rokitnica	5. Obiekt (nazwa jak w karcie) oraz adres	6. Zawartość wkładki
2. Gmina ZABRZE	SZKOŁA PODSTAWOWA 41-808 Zabrze Rokitnica Ul. Jordana 7	Dokumentacja fotograficzna
3. Powiat ZABRZE		
4. Województwo śląskie		



7. Fragment elewacji północno-zachodniej.



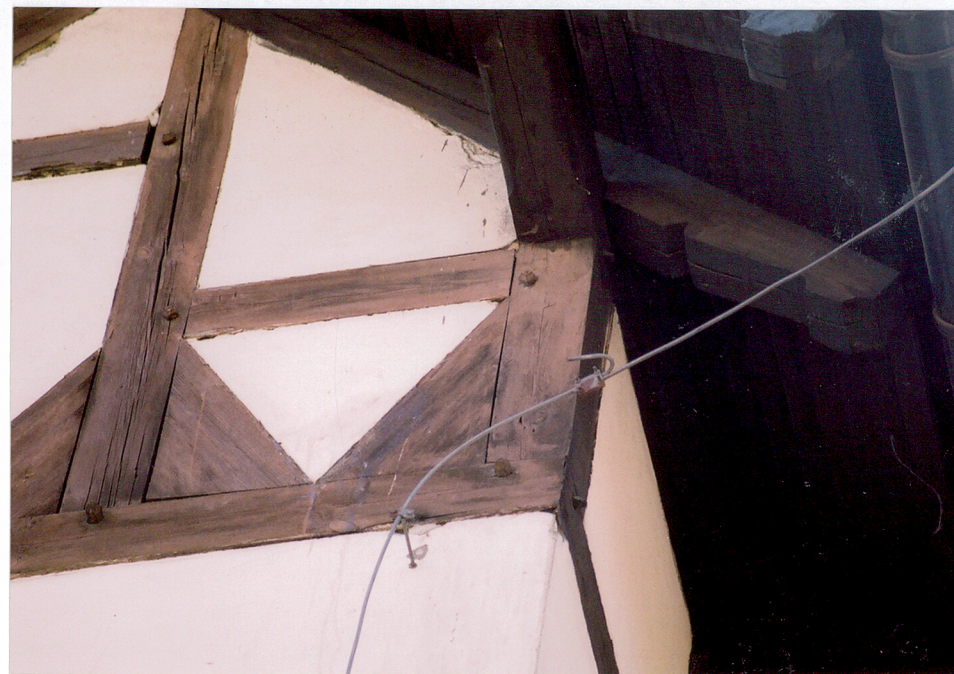
8. Widok na elewację południowo-zachodnią.



9. Pierwotne wejście do budynku.



10. Fragment szczytu południowo-wschodniego.



11. Fragment konstrukcji szachulcowej szczytu.



12. Fragment szczytu północno-zachodniego.

Wkładkę założył: Hanna Wiak –Marzec, sierpień 2009 r.



13. Wejście w dobudówce.

Wzór KOBiDZ 2008 r.

1. Miejscowość ZABRZE Rokitnica	5. Obiekt (nazwa jak w karcie) oraz adres SZKOŁA PODSTAWOWA 41-808 Zabrze Rokitnica Ul. Jordana 7	6. Zawartość wkładki Dokumentacja fotograficzna
2. Gmina ZABRZE		
3. Powiat ZABRZE		
4. Województwo śląskie		



14. Fragment detalu okiennego.



15. Fragment gzymsu nad parterem.



16. Hol na parterze w starszej części budynku.



17. Klatka schodowa w starszej części budynku.



18. Widok na klatkę schodową w starszej części **budynku**.

Wkładkę założył: Hanna Wiąg –Marzec, sierpień 2009 r.



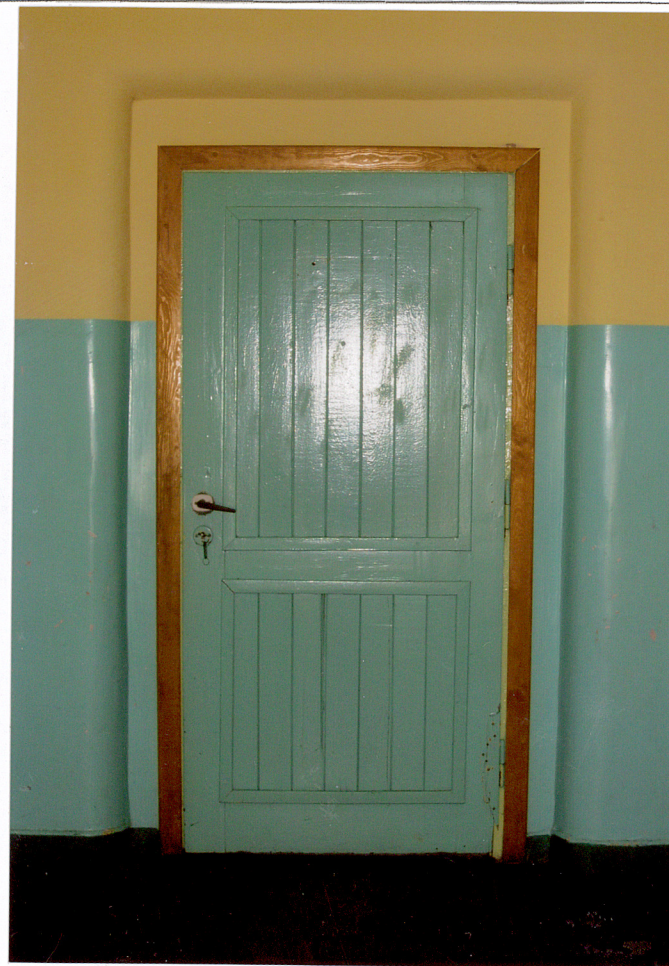
19. Hol na piętrze w starszej części budynku.

Wzór KOBiDZ 2008 r.

1. Miejscowość ZABRZE Rokitnica	5. Obiekt (nazwa jak w karcie) oraz adres SZKOŁA PODSTAWOWA 41-808 Zabrze Rokitnica Ul. Jordana 7	6. Zawartość wkładki Dokumentacja fotograficzna
2. Gmina ZABRZE		
3. Powiat ZABRZE		
4. Województwo śląskie		



20. Fragment balustrady schodów.



21. Przykład stolarki drzwiowej.



22. Drzwi zewnętrzne w starszej części budynku,
widok od wnętrza.



23. Drzwi wewnętrzne z sieni do holu
w starszej części budynku.
Widok z holu.

1. Miejscowość ZABRZE Rokitnica	5. Obiekt (nazwa jak w karcie) oraz adres SZKOŁA PODSTAWOWA 41-808 Zabrze Rokitnica Ul. Jordana 7	6. Zawartość wkładki Dokumentacja fotograficzna
2. Gmina ZABRZE		
3. Powiat ZABRZE		
4. Województwo śląskie		



24. Widok na klatkę schodową w nowszej części budynku.



25. Wnętrze sali lekcyjnej.



26. Klatka schodowa na poddasze.



28. Widok na klatkę *schodową* na poddasze.



27. Fragment poddasza.

Wkładkę założył: Hanna Wiąg –Marzec, sierpień 2009 r.

1. Miejscowość ZABRZE Rokitnica

2. Gmina ZABRZE

3. Powiat ZABRZE

4. Województwo śląskie

5. Obiekt (nazwa jak w karcie) oraz adres

SZKOŁA PODSTAWOWA
41-808 Zabrze Rokitnica
Ul. Jordana 7

6. Zawartość wkładki

Materiały kartograficzne



Fragment planu Rokitnicy, 1983r. AP w Katowicach, Oddział Gliwice, BGG 1181