

583/2

KARTA EWIDENCYJNA ZABYTKU NIERUCHOMEGO WPISANEGO DO REJESTRU ZABYTKÓW

3. Miejscowość

ZABRZE

6731

1. Nazwa

BUDYNEK ELEKTROWNI ob. zakład kowalstwa artystycznego w
zespole zabudowy dawnej kopalni Pstrowski rej. Mikulczyce

2. Czas powstania

1905 r, 1929r, 1942 -43 r , l. 80 te i 90
te XX w,

4. Adres

Zabrze Mikulczyce ul. Kopalniana 9

nr ewidencyjny działki 5016/237, 4631/237

nr księgi wieczystej [REDACTED]

11. Materiały graficzne

5. Przynależność administracyjna

województwo śląskie
powiat grodzki zabrzański
gmina Zabrze

6. Współrzędne geograficzne

N 50°20'30'' E 18°47'29''

7. Poprzednie nazwy miejscowości

Mikultschitz

8. Właściciel i jego adres

Przedsiębiorstwo Górniczo - Budowlane
Produkcyjno - Handlowe „POCH” sp. z o.o.
41-808 Zabrze ul. Szybowa 2

9. Użytkownik i jego adres

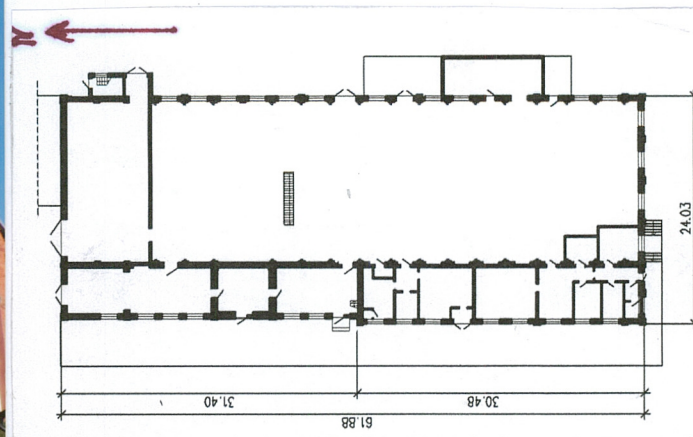
P.G.B i P.H „POCH” sp. z o.o.
41-808 Zabrze ul. Szybowa 2

10. Formy ochrony

Miejscowy Plan Zagospodarowania
Przestrzennego miasta Zabrze dla terenów
położonych w północnej części Zabrze
Uchwała RM nr XLIII/562/09 z dn. 14.09.2009 r



Widok od pd.wsch.



Rzut 1:800



Plan orientacyjny 1:22000



plan sytuacyjny 1:4000

W 1870 r nadano pola górnicze w Mikulczycach Donnersmarckom ze Świerklańca. Jednak dopiero w 1900 r zaczęto tam drążyć pierwszy szyb Adolf. Obok powstała maszynownia i kotłownia. Potem wzniesiono następne obiekty pomocnicze – warsztaty, magazyny, administrację. W maszynowni pojawiła się elektryczna maszyna wyciągowa w związku z czym na północ od tego zespołu wzniesiono w 1905 r elektrownię zasilaną początkowo ze starej a po kilku latach już – nowej kotłowni w sąsiedztwie elektrowni. Budynek elektrowni stanowił część kompleksu zabudowy z rozdzielnią i dwoma chłodniami kominowymi. W następnych latach powstał drugi szyb Elizabeth. Jego maszyny wyciągowe również napędzane były prądem elektrycznym. W 1912 r w elektrowni pracowało 8 generatorów napędzanych maszynami parowymi oraz 4 turbogeneratory. Wtedy już za elektrownią pracowały 4 chłodnie kominowe. W 1914 r nastąpiła pierwsza rozbudowa zespołu siłowni W 1926 r Kopalnia Donnersmarckhutte została wykupiona przez koncern Ballestrema i przemianowana na Abwehrgrube. W tym jeszcze roku dokonano połączenia z kopalnią Castellengo w jeden zakład dwuruchowy. W 1929 r od północy dobudowano do elektrowni przełącznikownię. W czasie II wojny światowej Powaznie zwiększono moc elektrowni instalując w niej turbinę o mocy 12 000 kW. Dlatego wydłużono cały budynek o nowy segment na południe. Wtedy też dobudowano fragment budynku od południowego – zachodu gdzie mieściły się biura siłowni. W roku następnym Wymieniono wyposażenie w przełącznikowi. Po II wojnie światowej obydwie kopalnie upaństwowiono i rozdzielono zmieniając im nazwy na Mikulczyce i Rokitnica. W latach 50 tych XX w prawdopodobnie od wschodu dostawiono do budynku klatkę schodową dzieląc przełącznikownię na dwie kondygnacje. Dostawiono również do wschodniej elewacji rampę załadowniczą. W 1961 r ponownie połączono kopalnię Mikulczyce z kopalnią Rokitnica. W następnym dziesięcioleciu z w miejsce chłodni wstawiono budynki magazynowe oraz przebudowano wnętrze elektrowni. W latach 1970 i 1973 dokonano przyłączenia dalszych 3 kopalń do Rokitnicy. Ze względu na pracujące na innych ruchach elektrownie w tą mikulczycką już nie inwestowano W latach 80 tych i 90 tych XX w już nie pracowała a budynkiem zarządzały Zabrzeńskie Zakłady Naprawcze Przemysłu Węglowego. Wtedy mieściła się tam m.in. nawijalnia silników. Przeprowadzono tam prace adaptacyjne wnętrza do nowych celów. W 1995 r kopalnię Pstrowski zlikwidowano

.c.d. na wkładce

Sytuacja - KWK „Mikulczyce” usytuowana jest w Zabrze – Mikulczycach (pn-zach część Zabrze) przy ul. Kopalnianej (po jej północnej stronie). Budynek wolno stojący, Po jego pd stronie przebiega droga zakładowa, dalej parking i zabudowania, po stronie zachodniej znajduje się obecnie pusta działka po dawnej sortowni, po wschodniej stronie budynek dawnej kotłowni,

konstrukcja - obiekt poprzez rozbudowy składa nie z kilku części, wybudowanych w technologii tradycyjnej, podpiwniczony, jednokondygnacyjny (w części pd-wsch i pd-zach) i dwukondygnacyjny (w części pn-wsch, częściowo w pn-zach), fundamenty prawdopodobnie wykonane z cegły. Ściany nośne z cegły pełnej,

konstrukcja dachowa - nad częścią główną, w której znajduje się hala główna - dach łukowy, oparty na stalowych wiązarach, wspierających się na podłużnych ścianach zewnętrznych, wiązary o stosunkowo niewielkich przekrojach belek. W dachu trzy niewielkie podwyższenia pełniące funkcje wentylacji, część wyższa usytuowana od str pn-wsch również nakryta dachem łukowym, wspartym na stalowych wiązarach, w dachu niewielkie podwyższenie wentylacyjne. Podłużna część od strony pn-zach kryta jednospadowymi połaciami dachu, w dachu wieżyczka (funkcja technologiczna), z połaciami wielospadowymi, nakryta spadzistym dachem czterospadowym, zwieńczonym metalową sterczyną, konstrukcja wieżyczki i dachu - stalowa. Przybudówki kryte dachami jednospadowymi,

pokrycie dachu – dachy łukowe - kryte blachą, połacie jednospadowe część pn-zach - kryte papą, wieżyczka kryta dachówką cementową, przybudówki kryte papa i blacha,

stropy - nad piwnicą oraz w części pn hali - żelbetowe i betonowe belki, częściowo stropy Kleina,

posadzki – wylewka betonowa, częściowo płytki ceramiczne, w pomieszczeniach biurowych - wykończenia typu panele, płytki ceramiczne itp,

schody – zejście do piwnic – schody jednobiegowe, stalowe, ze stalową barierką, schody klatki schodowej - dwubiegowe, betonowe, z metalową barierką; schody zewnętrzne - betonowe, jednobiegowe, ze spocznikiem, wykończone płytkami ceramicznymi, z metalową, współczesną balustradą; pojedyncze stopnie poprzedzające poszczególne wejścia - betonowe,

ślusarka okienna – okna częściowo zachowane, częściowo wymienione na okna z pcv, nie zachowujące historycznych podziałów; zachowane okna -metalowe, wielopodziałowe, prostokątne, podłużne, zakończone łukiem, ujęte w ceglane, dekorowane opaski. Podziały okien, w górnej części - podział promienisty, szklenie pojedynczym szkłem,

stolarka drzwiowa – zewnętrzna – częściowo zachowana - stalowe, jedno i dwuskrzydłowe drzwi i wrota, wewnętrzna - w części produkcyjnej, magazynowej i technicznej - częściowo drzwi zachowane, część wymieniona - metalowe i drewniane, jedno i dwuskrzydłowe, pełne, w części biurowej - drewniane, współczesne drzwi,

rzut - budynek założony na planie wydłużonego prostokąta (składającego się zasadniczo z dwóch części), z licznymi dobudówkami, posadowionymi na planie prostokątów, usytuowanymi od strony pd-wsch (wraz z rampą), pn-wsch, od strony pn-zach i pd-zach - dobudowany (różnica poziomów) taras wejściowy ze schodami,

bryła – zwarta, zasadniczo składająca się z dwóch części - zasadniczej w formie prostopadłościanu, nakrytego dachem łukowym oraz stykającej się z nią od strony zachodniej składającego się z trzech części o zróżnicowanej wysokości, z dominantą w części pn-zach, w postaci wieżyczki -. Ciąg dalszy na wkładce

14. Kubatura	15. Powierzchnia użytkowa	16. Przeznaczenie pierwotne	17. Użytkowanie obecne
15700 m ³	2054.1 m ²	Elektrownia i rozdzielnia	Zakład kowalstwa artystycznego
18. Stan zachowania		19. Istniejące zagrożenia, najpilniejsze postulaty konserwatorskie	
<ul style="list-style-type: none"> Fundamenty – niedostępne, , piwnice – stan średni, niewielkie zawilgocenie ściany zewnętrzne – stan zachowania dobry oraz średni (elewacje tylne). ściany wewnętrzne, - stan zachowania dobry., sklepienia, stropy, - stan zachowania dobry dach – konstrukcja i pokrycie, - stan zachowania dobry stolarka/ślusarka – drzwi zewnętrzne stalowe, wtórne stan średni, wewnętrzne – stan dobry. Okna –naturalnie zużyte stan średni w pomieszczeniach biurowych i socjalnych oraz elewacji południowej – nowe – stan dobry wyposażenie - stan zachowania dobry instalacje. – stan zachowania dobry 		<p>Konieczne uporządkowanie wnętrza ze względu na brak czytelnego rozplanowania zabudowy (wtórne przekształcenia) oraz osuszenie fragmentów ścian przyziemia. Konieczne byłoby oczyszczenie i spoinowanie elewacji tylnych oraz remont klatki schodowej prowadzącej na piętro w dawnej przełącznikowni.</p> <p>Obiekt kwalifikuje się do wpisu do rejestru zabytków</p>	

20. Akta archiwalne (rodzaj akt, numer i miejsce przechowywania)

- Kartoteka środków trwałych KWK Pstrowski
- A.P. Katowice , O/Gliwice zespół Ballestrem sche Guter Direktion nr 1108, 1109, 1110, 1111, 1112
- Archiwum Zakładowe Urz. Miasta Zabrze, zespół Kopalniana, nr 1064/13-19 T II
- Pracownia Konserwatorska Industria, Opracowanie ewidencyjne zabytkowych zespołów przemysłowych przeznaczonych do likwidacji. KWK Pstrowski, grudzień 1994 / na prawach rękopisu/

23. Bibliografia

- 1872 – 1927 Donnersmarckhutte. Den Schrift 50 Jahre Donnersmarckhutte, Berlin 1923
- Frużyński A., Od Amalii do Pstrowskiego, 195 lat historii kopalni, Zabrze 1996
- Jaros J, Słownik historyczny kopalń węgla na ziemiach polskich, Katowice 1984
- Jaros J., Tajemnice górnośląskich koncernów, Katowice 1988
- Jaros J., Z dziejów kopalni Pstrowski, /w/ Kroniki Miasta Zabrze , nr 8 1975
- Westphal J., Jahrbuch fur den Oberbergamtsbezirk Breslau, Kattowitz – Breslau – Berlin 1913

25. Źródła ikonograficzne (rodzaj, miejsce przechowywania)

1872 – 1927 Donnersmarckhutte. Den Schrift 50 Jahre Donnersmarckhutte, Berlin 1923

21. Uwagi

22. Adnotacje o inspekcjach, informacje o zmianach (daty, imiona i nazwiska wypełniających)

24. Opracowanie karty ewidencyjnej (autor, data i podpis)

tekst Piotr Wybraniec P. INDUSTRIA listopad 2015

plany, rysunki Piotr Wybraniec P INDUSTRIA listopad 2015

fotografie Piotr Wybraniec P.INDUSTRIA listopad 2015

26. Załączniki

Wkładki 3

1. Miejscowość	Zabrze	5. Nazwa zabytku (jak w karcie), adres	6. Zawartość załącznika
2. Gmina	Zabrze		
3. Powiat	zabrzański		
4. Województwo	śląskie		

Ciąg dalszy historii:

Obiekt wtedy został przejęty przez PGBiPH POCH. Budynki d. elektrowni zostały dostosowane do nowych funkcji produkcyjnych związanych z kowalstwem artystycznym i montażownią. W pomieszczeniach piwnicznych zainstalowano kuźnię z młotem powietrznym jednostojakowym oraz paleniskiem. Przeprowadzono również remont pomieszczeń administracyjnych (związanych również z dociepleniem obiektu) w latach 2010-11. Kilka pomieszczeń dawnej rozdzielni wraz z stacją trafo zachowano i wydzielono z użytkowania (w dyspozycji Tauronu). Budynek elektrowni wzniesiony z użyciem form historycznych. Brak danych dotyczących autora obiektu

Ciąg dalszy opisu

z licznymi dobudówkami, usytuowanymi od strony pd-wsch (wraz z rampą), pn-wsch, od strony pn-zach i pd-zach - dobudowany (różnica poziomów) taras wejściowy ze schodami. Wejście do części biurowej - od strony pd-zach, wejście do hali - od strony pd-wsch.

wnętrze, wyposażenie: Zasadniczą część stanowi jednoprzestrzenna hala, o układzie symetrycznym, wzdłuż osi podłużnej. środkowa i pn część hali stanowi razem z usytuowanym od strony pn-zach rozdzielnią - najstarszą część zabudowy. We wnętrzu hali, przy ścianach zewnętrznych - rytm przypór oraz wnęk, w których usytuowane są okna i przejścia lub blendy. Na filarach, częściowo wzmocnionych stalowymi słupami - oparta konstrukcja suwnicy. Ściany tynkowane, częściowo wykończone płytkami ceramicznymi, posadzki betonowe, częściowo płytki, część pd-zach hali z wydzieloną częścią, dostępną od strony biur. W ścianie pd-zach usytuowane są wejścia do części socjalnej, biur oraz toalet i łazieni. Hala podpiwniczona, zejście do piwnicy schodami usytuowanymi w środkowej części hali, piwnice wysokie, oddzielone stropem żelbetowym i ceramicznym od parteru. Od strony pn-wsch dobudowana klatka schodowa, część budynku nadbudowana. W części zespołu usytuowanej od zachodu znajduje się wąski, podłużny segment zabudowy ciągnący się wzdłuż pn-zach ściany hali; od pn w segmencie znajduje się najstarsza część zabudowy z rozdzielnią, dalej w kierunku pd - przechodząca w niższą część, w której usytuowane są współczesne biura, z wejściem od strony pd-zach, z poziomu tarasu.

elewacje - elewacje części rozbudowanej i nadbudowanej - utrzymane w podobnym charakterze. Elewacje ceglane, z bogatym wystrojem architektonicznym (schodkowe obramienia okienne, kostkowe gzymsy, pilastry, duże, prostokątne okna, zakończone łukiem, wielokwaterowe. W części najstarszej - ściany z białej cegły klinkierowej. Elewacje ustawione na wysokim cokole.

elewacja boczna - południowo-wschodnia – podłużna, ceglana - najstarsza część budynku usytuowana w środkowej i północnej części obiektu, elewacje tej części wykonane są z białej cegły, z detalem (obramienia okienne, nadproża, schodkowe gzymsy) - wykonanym z cegły czerwonej. Późniejsza rozbudowa i nadbudowa, wykonana już z cegły czerwonej - nawiązuje wyglądem i detalem (obramienia okienne, nadproża, pilastry, schodkowy gzyms) do najstarszej, ta część elewacji ustawiona jest na wysokim cokole. Całość 19 – osiowa, we wszystkich osiach znajdują się podłużne, prostokątne okna, zakończone łukiem, ujęte w schodkowe, ceglane obramienia lub w osiach usytuowane są wrota. Okna wielopodziałowe, w górnych częściach podziały promieniste, okna pojedyncze, metalowe, szklone pojedynczo. Elewacja posiadają bogaty, ceglany wystrój architektoniczny, w postaci dekorowanych pilastrów, gzymsów, obramień okien, łuków nadokiennych. W dwóch pierwszych osiach widoczne okna części dobudowanej, Otwór w trzeciej osi częściowo przysłonięty przez niewielką, metalową przybudówkę, okna i drzwi w osiach 4-9 - przysłonięte przez przybudówki (dwie murowane, w pierwszej usytuowany ciąg okien, w drugiej okno potrójne, na zakończeniu ciągu znajduje się przybudówka metalowa., w osi 10-tej wejście do hali głównej poprzez stalowe, wtórne, wystające poza otwór - dwuskrzydłowe wrota, w osiach 11-16 okna najstarszej części, okna w osiach 12-16 częściowo przysłonięte przez blaszane dobudówki. W osiach 17 i 18 znajduje się dobudowana klatka schodowa - w parterze, w osi 17 wejście do klatki schodowej - dwuskrzydłowe, stalowe wrota, w osi 18 stej stalowe, wielokwaterowe, prostokątne okno. W osi 19 stej, w parterze zamurowane okno. Nadbudowa w osiach 16 - 19 - w drugiej kondygnacji w osi 16 stej, 18 stej i 19 okna stalowe, prostokątne, okna w osiach 16 i 19 zamknięte łukiem, w osi 17 stej stalowe, dwuskrzydłowe wrota. Za wysuniętą klatką schodową znajduje się od strony północnej, w parterze dodatkowe wejście. Ciąg dalszy na odwrocie

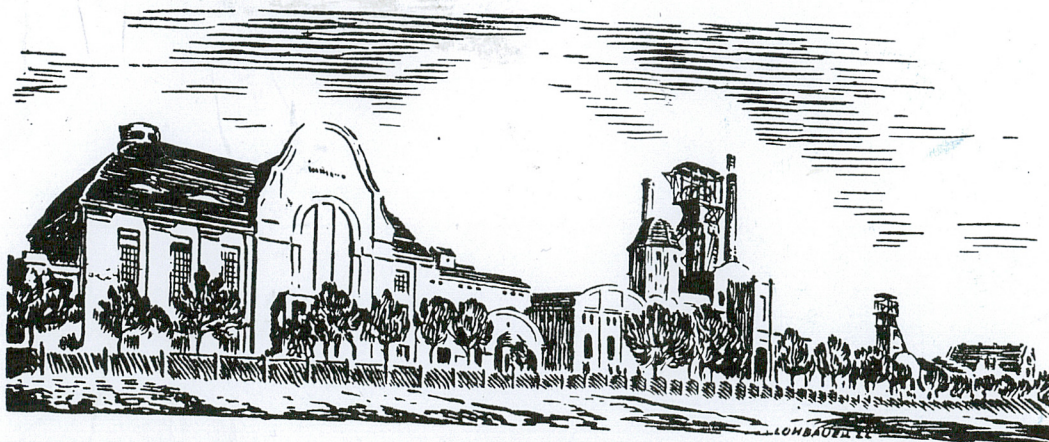
elewacja boczna - północno-zachodnia - ceglana, całość zabudowy nakryta dachem jednospadowym, 17-stoosiowa, składająca się z trzech części, wyższej (osie 1-8), niższej (osie 9-14) oraz trzeciej, nieco niższej od drugiej (osie 15-17). Segment najwyższy-elewacja dwukondygnacyjna, najstarsza, w dużej części zachowana, ceglana (ściany z cegły białej, detal z cegły czerwonej). Kompozycja tej części elewacji podzielona poprzez pionowe, dekorowane pilastry (rozdzielenie osi: 1, 2-4, 5, 6-8) oraz poziomo - ceglanymi, dekorowanymi gzymsami międzykondygnacyjnymi i wieńczącymi. W parterze i na piętrze prostokątne otwory okienne i drzwiowe, zakończone łukiem, ujęte w profilowane, ozdobne, ceglane opaski. W parterze w osiach - 5 i 8 - otwory zamurowane, wstawione wtórnie drzwi stalowe, w osiach 1, 2, 4 i 6 górnej kondygnacji otwory zamurowane. W pozostałych otworach - wielokwaterowe okna stalowe, w górnej części z promienistym podziałem. W środkowej części tego segmentu, w osi 5-tej - wyciągnięta ponad dach stalowa wieżyczka, w dolnej części ustawiona na wielospadowym daszku, krytym dachówką cementową. W dalszym ciągu zabudowy - parterowy, ceglany segment (cegła czerwona), - sześciostoiowy tj osie 9 -14 ciągu zabudowy. W osi pierwszej duży prostokątny otwór okienny, w pozostałych osiach otwory okienne prostokątne, zakończone obecnie zamurowanym łukiem, w otwory wstawione wtórne okna z pcv (bez zachowania historycznych podziałów), w osi czwartej wstawione wtórne, stalowe drzwi. Ostatni najniższy segment, trzystoiowy (osie 15 - 17 całej zabudowy), w osiach prostokątne otwory okienne, zamknięte zamurowanymi łukami, w otwory wstawione wtórne, nie zachowujące pierwotnych podziałów - okna z pcv.

elewacja frontowa - południowo-zachodnia - ceglana, sześciostoiowa, dwie pierwsze osie usytuowane w części niższej, nakrytej dachem jednospadowym, pozostałe - w części wyższej, nakrytej dachem łukowym. W osiach prostokątne otwory okienne, zamknięte łukiem. W osi 1 - otwór zabblendowany, w osi 2 - częściowi zamurowany, w części wtórne wejście do budynku, drzwi wtórne drewniane, wielokwaterowe, wejście nakryte współczesnym, metalowym daszkiem. W osiach 3-6 duże prostokątne otwory okienne, zakończone łukiem, wstawione wtórne, plastikowe okna, wielopodziałowe, z podziałami nie nawiązującymi do historycznych. Pomiędzy oknami znajdują się ceglane pilastry. W strefie wysokiego cokółu, od strony południowo-zachodniej znajdują się jednobiegowe schody (dwa biegi), z metalową balustradą.

elewacja tylna - północno-wschodnia - ceglana, składająca się z dwóch części; większego segmentu (hala), z górną częścią zakończoną łukiem oraz prostokątnego, mniejszego segmentu, zakończonego prosto. Część pierwsza w parterze w 3/4 przysłonięta metalową przybudówką (w parterze w elewacji przysłonięte dwa twory pod wrota), w pozostałej części w parterze dłuższe, stalowe, dwuskrzydłowe wrota. Ponad nimi rząd sześciu prostokątnych, niewielkich okienek, nad nimi ceglany, dekorowany gzyms. Całość zamknięta łukowym szczytem z cegieł białych (część najstarsza) i czerwonych (część przebudowana). W szczycie, w centralnej części znajduje się okrągłe okienko, z ceglana, profilowana opaską. Segment drugi, mniejszy, ceglany (ściany z cegły białej, detal z cegły czerwonej) - w parterze jednostoiowy, w osi stalowe, dwuskrzydłowe wrota, ponad nimi, oddzielone podwójnym pasem dekorowanych, ceglanych gzymsów - na drugiej kondygnacji - dwa prostokątne okna (obecnie otwory zamurowane), zamknięte łukiem, ujęte w profilowane, ceglane opaski okienne. Po bokach segmentu - profilowane, ozdobne, ceglane pilastry. Całość zamknięta dwoma profilowanymi, ceglanymi gzymsami.

Instalacje - elektryczna, wod. - kan., c.o. odgromowa,

Wyposażenie: zachowana jedna suwnica z 1904 r wyprodukowana przez firmę E. Becker, Berlin - Reinickendorf o pierwotnym udźwigu 16 000kg obecnie o dopuszczeniu 5 000 kg. Zachowane w 3 pomieszczeniach rozdzielni transformatory oraz prawdopodobnie (brak dostępu) system przyłączy do wieży przesyłowej.



Donnersmarckhüttegrube

Widok zespołu kopalni w 1922 r

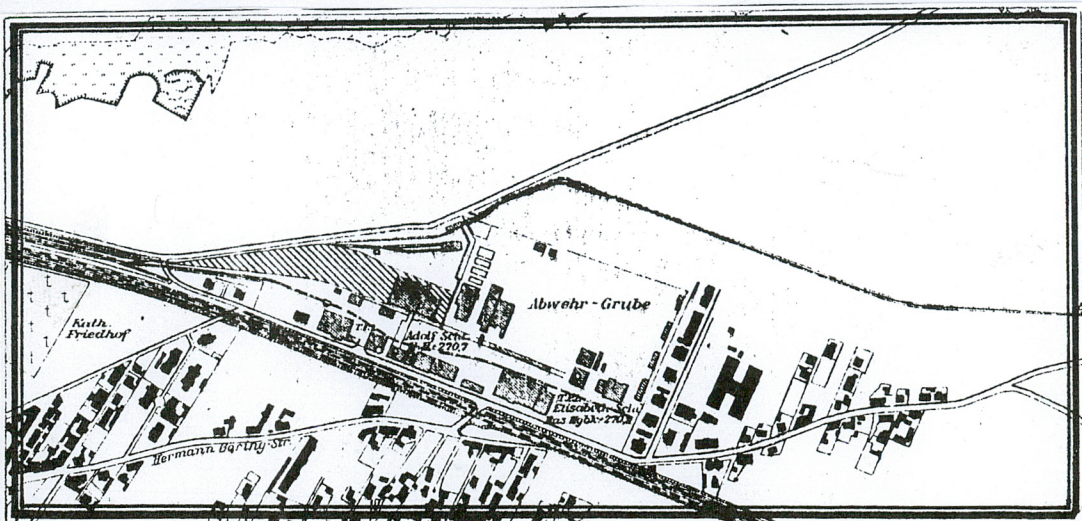
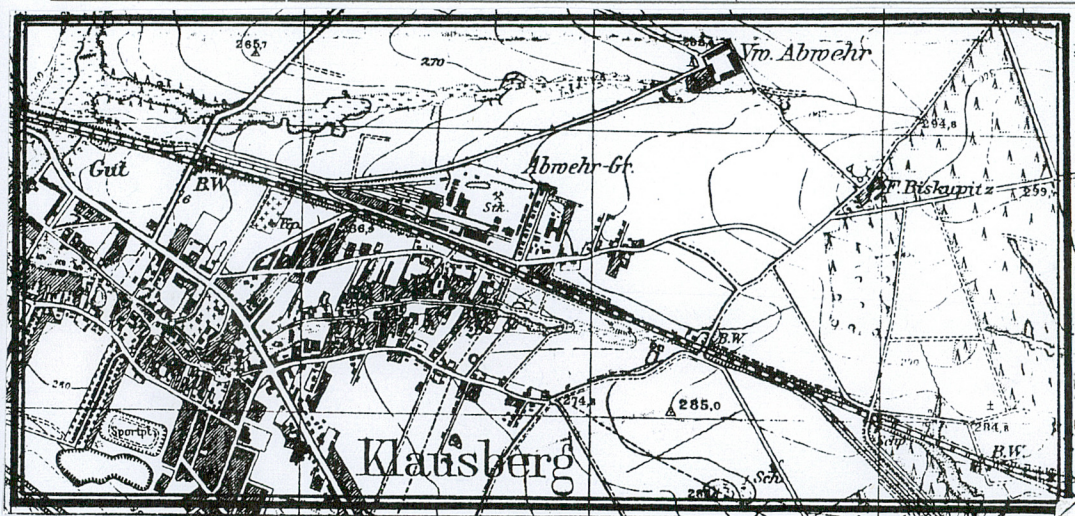
Opracowanie załącznika:

(data i podpis)

P. Wybraniec X.2015 r

P. Wybraniec

1. Miejscowość	Zabrze	5. Nazwa zabytku (jak w karcie), adres Budynek elektrowni Zabrze ul. Kopalniana 9	6. Zawartość załącznika Zdjęcia, archiwalia
2. Gmina	Zabrze		
3. Powiat	zabrzeński		
4. Województwo	Śląskie		



Plany archiwalne z 1930 i 1934 r



elewacja zach. z rozdzielnią

Opracowanie załącznika:
(data i podpis)
P. Wybraniec X. 2015

P. Wybraniec



Elewacja zach.



Fragment elew. zach.



Widok od pd./wsch



elewacja wsch.(fragm.).

1. Miejscowość	Zabrze	5. Nazwa zabytku (jak w karcie), adres Budynek elektrowni Zabrze ul. Kopalniana 9	6. Zawartość załącznika zdjęcia
2. Gmina	Zabrze		
3. Powiat	Zabrzeński		
4. Województwo	śląskie		



Widok od pn./wsch.



elewacja półn.

Opracowanie załącznika:
(data i podpis)
P.Wybraniec X. 2015



Zabytkowa suwnica



konstrukcja dachu

