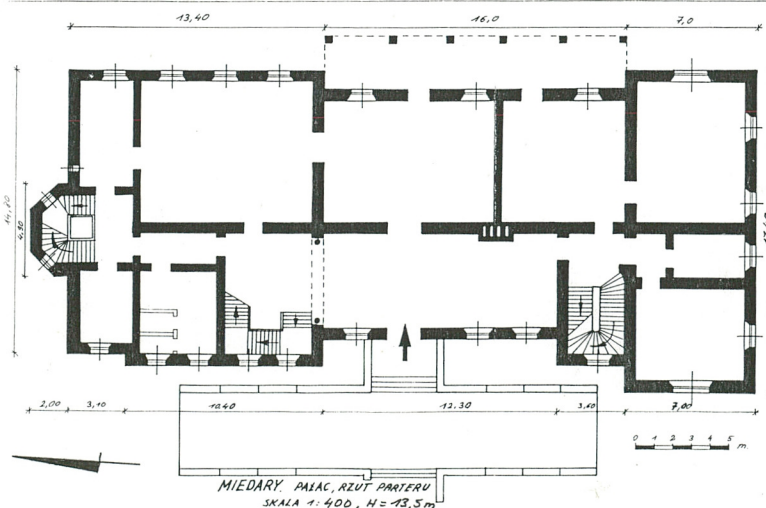


1. Obiekt **PAŁACYK MYŚLIWSKI**

2. Czas powstania
1892 r.

3. Miejscowość
MIEDARY
- **KOPANINA**

11. Zdjęcie rzut przekrój sytuacja orientacyjna



4. Adres **ul. Zamkowa 7**
nr działki-414/33

nr hipoteczny [REDACTED]

5. Przynależność administracyjna
województwo **katowickie** **pow. TARNOWSKIE GÓRY**
gmina **Zbrosławice**

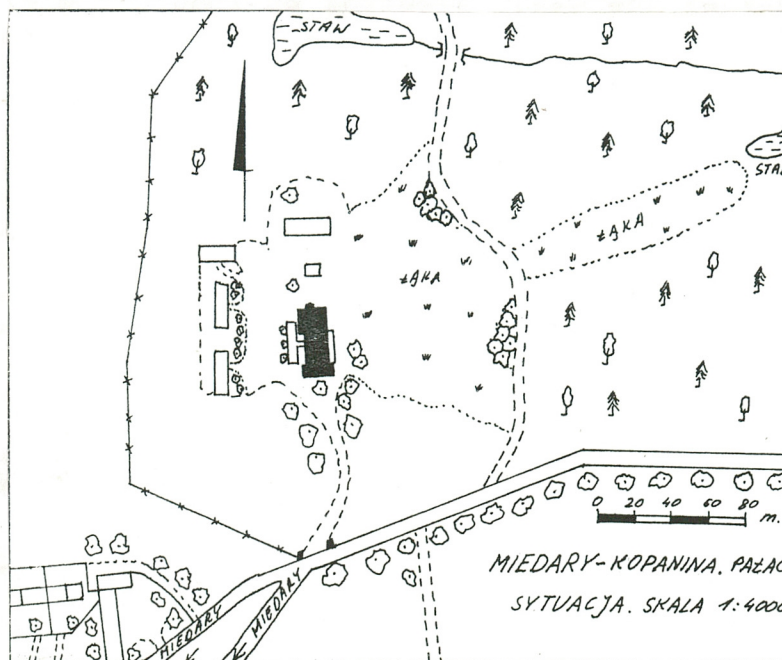
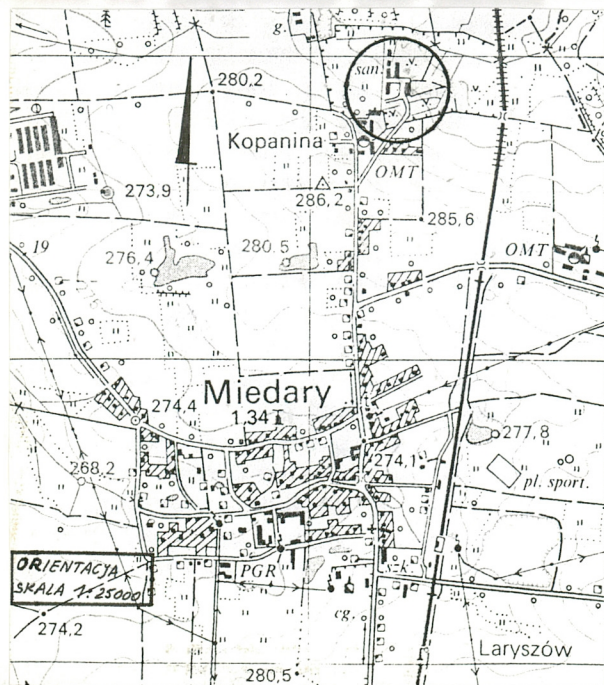
6. Poprzednie nazwy miejscowości
Miedar,
Immenwald-od 1936 r.

7. Przynależność administracyjna 1.IV.1975 r.
województwo **katowickie**
powiat **Tarnowskie Góry**

8. Właściciel i jego adres
Dom Pomocy Społecznej,
Miedary, ul. Zamkowa 7

9. Użytkownik i jego adres
Dom Pomocy Społecznej,
Miedary, ul. Zamkowa 7

10. Rejestr zabytków
A/14/89 z 30.04.1999
Nr data



12. Autorzy, historia obiektu, określenie stylu

Obiekt określany jako "zamek Kopanina", położony w dobrach rycerskich Kopania, które były kolejno własnością przedstawicieli rodów: Koschützki, Galowicz, Frankenberg, Stockmans, Logau, Praschma i Fürstenberg. Wybudowany w r. 1892 jako rezydencja łowiecka hrabiego Friedricha von Fürstenberg. Przebudowywany w latach: 1897, 1907 i 1912. W czasie przebudów dodano pn i pd aneksy, klatkom schodowym od pn i zach. nadano od zewnątrz formy wież. Funkcję siedziby Fürstenbergów pełnił do 1944 r. Od 1945 r. był ośrodkiem dydaktyczno-leczniczym dla dzieci, w 1968 r. przekształcony na Państwowy Dom Pomocy Społecznej dla dzieci upośledzonych - funkcję tę sprawuje do dzisiaj. Obiekt wybudowany z użyciem form neobarokowych.

13. Opis (sytuacja, materiał i konstrukcja, rzut, bryła, elewacje, wnętrze wyposażenie instalacje)

Sytuacja: ok. 1 km na północ od centrum wsi Miedary, w przysiółku Kopanina, otoczony parkiem, na terenie posesji o nieregularnym kształcie ogrodzonej siatką stalową. Od pn i zach. nowe pawilony.

Materiał, konstrukcja, technika: murowany z cegły, otynkowany, obramienia otworów i dekoracja szczytów w tynku. Cokół wydobyty w tynku. W piwnicy stropy płaskie i typu Kleina, w wyższych kondygnacjach stropy drewniane belkowe z tynkowaną podsufitką. W hallu, w części nad schodami sklepienie krzyżowe, w pozostałej części hallu i pomieszczeniu parterowym na osi - stropy z faseta, zdobione profilowaną listwą tworzącą czworoliść. W pomieszczeniu parterowym na lewo strop odkryty z ozdobnymi belkami i płycinami, w pomieszczeniu na prawo strop z faseta zdobioną sztukatorsko dekoracją z motywami kartusza, konsoli i kratki regencyjnej. Wieża dachowa drewniana krokwiowo-stolcowo-kleszczowa. Dach i hełm pokryte dachówką ceramiczną "w koronkę". W piwnicach posadzki cementowe, częściowo pokryte płytkami ceramicznymi, na parterze nowe parkiety, na piętrze i poddaszu podłogi drewniane pokryte wykładzinami różnego rodzaju. Schody wewnętrzne główne - drewniane, trójbiegowe, z drewnianą balustradą o tralkach spłaszczonych, fantazyjnie ukształtowanych, w piwnicy schody murowane, zabiegowe, pokryte lastrico, w klatkach schodowych bocznych schody drewniane zabiegowe z metalowymi balustradami, schody na poddasze drewniane zabiegowe, na strych - drewniane - jednobiegowe. Zewnętrzne schody główne jednobiegowe z dwiema symetrycznymi ramпами, murowane, pokryte lastrico, z metalowymi, kutymi balustradami.

Otwory w większości prostokątne, w szczytach południowego ryzalitu, górnych partiach klatek schodowych także okrągłe i zamknięte łukiem nad- i podwieszonym. Główny otwór wejściowy okolony profilowaną opaską, nad nim zwieńczenie w postaci otwartego po bokach trójkątnego naczółka, w którego polu dekoracja z dwóch kartuszy herbowych ze wspólnym klejnotem - koroną, spowitych w akant. Większość okien ujęta obramieniami z nadokiennikami w kształcie odcinków belkowania, w partii piętra podokienniki w kształcie prostokątnych płycin, okna drewniane krosnowe 1, 2 i 3-dzielne ze ślaniem, część podwójna. Drzwi drewniane konstrukcji ramowo-płycinowej, 1 i 2-skrzydłowe, główne przeszklone w górnej części i z dwudzielnym nadświetlem.

Rzut: budynek na planie zbliżonym do prostokąta. W parterze dwutraktowy z hallem w 1. trakcie, mieszczącym od pn. reprezentacyjne schody. Na prawo od hallu klatka schodowa, druga w 3-bocznym północnym ryzalicie. Układ pomieszczeń niesymetryczny, częściowo amfiladowy. Na piętrze i poddaszu układ trójtaktowy, z korytarzem pośrodku.

Bryła: budynek rozczłonkowany, 2-kondygnacyjny, podpiwniczony, na cokole. Dach mansardowy z prostokątnymi lukarnami. Partie boczne elewacji frontowej i tylnej wysunięte w formie ryzalitów. Od północy trójboczny ryzalit mieszczący klatkę schodową, zakończony 8-boczną wieżą zwieńczoną 8-bocznym hełmem cebulastym z latarnią. W partiach bocznych elewacji frontowej ryzalitu nakryte osobnymi daszkami mansardowymi, prawy zakończony trójkątnym szczytem ze spływami wolutowymi, przy nim niewielki ryzalit klatki schodowej nakryty dachem pulpitowym. Elewacja tylna ukształtowana analogicznie, bez ryzalitu klatki schodowej. Do partii środkowej dobudowany wtórny taras na filarach. /c.d. na wkładce nr 1/

14. Kubatura 7.850 m ³	15. Powierzchnia użytkowa 2.175 m ²	16. Przeznaczenie pierwotne pałacyk myśliwski	17. Użytkowanie obecne dom pomocy społecznej
18. Prace budowlane i konserwatorskie, ich przebieg i dokumentacja Po 1945 r. rozebrano górną część wieży /z hełmem/ przy elewacji frontowej. Remontowany w l. 1970-74: częściowa wymiana stropów, wymiana stolarki okiennej i drzwiowej na wzór oryginalnej, odnowienie jadalni/na parterze/, uzupełnienie sztukaterii, częściowa wymiana pokrycia dachu i wieży, uzupełnienie tynków elewacji. W 1996 r. powstał "Projekt zagospodarowania terenu oraz projekt architektoniczno-budowlany/gł. proj. W. Madurowicz, M. Gowin-Biuro Architektoniczne "UNIGRAF" w Gliwicach/.		19. Stan zachowania (fundamenty, ściany zewnętrzne, ściany wewnętrzne, sklepienia, stropy, konstrukcje dachowe, pokrycie dachu, wyposażenie i instalacje) ściany piwnic/w kotłowni/zawilgocone, przeciekający hełm wieży od strony pn	
		20. Najpilniejsze postulaty konserwatorskie -uszczelnić pokrycie dachowe nad całym budynkiem, ze szczególnym zwróceniem uwagi na hełm wieży pn, -osuszyć mury kotłowni w piwnicy, -odczyścić zachowane sztukaterie z przemalowań, w celu poprawienia ich profilu	

21. Akta archiwalne (rodzaj akt, numer i miejsce przechowywania) Projekty na miejscu oraz u projektanta:

-Biuro Architektoniczne "Unigraf", Gliwice, ul. Ligonia, gł.proj.W.Madurowicz:

- 1."Koncepcja architektoniczna modernizacji układu funkcjonalnego pałacu"-06.1996
- 2."Modernizacja i rozbudowa Domu Pomocy Społecznej w Miedarach"+m.in.:
 - a.projekt zespołu pawilonów mieszkalnych z pełnym zapleczem-06.1996
 - b.projekt arch.-budowl.ukształtowania terenu - 02.1996 r.
 - c.projekt budowlany kotłowni-10.1996
- 3.Biedroński J., "Ekspertyza budowlana stanu technicznego pałacu zlokalizowanego na terenie Domu Pomocy Społecznej w Miedarach"-08.1996 r.

22. Bibliografia

- Weber R., Schlesische Schloesser, B.III, Dresden-Breslau, B.III, 1913 r.
- Inwentaryzacja zieleni, Autorska pracownia projektowa -Wojciech Madurowicz, Gliwice-przechow.w PSOZ-Katowice (1994r.)
- Goniwiecha J., Informacja dotycząca perspektyw rozwoju Domu Pomocy Społecznej w Miedarach, 1996, maszynopis w miejscu/m.in.historia obiektu po 1945 r. / oraz wymienione prace remontowe po 1945 r./.

23. Źródła ikonograficzne i fotografia (rodzaj, miejsce przechowywania, sygnatury)

24. Uwagi różne

25. Opracował

tekst Anna Kwiecień, IX-X 1996 r.

imię, nazwisko, data, podpis

plany, rysunki Adam Kwiecień, IX-X 1996 r.

imię, nazwisko, data, podpis

zdjęcia, fotogr. Adam Kwiecień, IX-X 1996 r.

imię, nazwisko, data, podpis

miejsca przechowywania negatywów u autora zdjęć

Karta po wypełnieniu podlega ochronie na podstawie przepisu prawa autorskiego.

26. Adnotacje o inspekcjach, informacje o zmianach (daty, imiona i nazwiska wypełniających)

27. Załączniki wkładka nr 1-c.d.opisu, 8 fotografii
wkładka nr 2-4 fotografie

1. Miejscowość

M I E D A R Y

2. Obiekt (nazwa jak w karcie)

PAŁAČYK
MYSLIWSKI

3. Zawartość wkładki (nazwa obiektu lub materiału uzupełniającego)

c.d.opisu, 8 fotografii

/c.d.opisu/

a na piętrze zdwojone ujęte wspólnym obramieniem, szczyt 2-osiowy dzielony pilastrami toskańskimi, zakończony trójkątnym naczółkiem z okrągłym okienkiem; naroża ryzalitów boniowane; Kondygnacje - z wyjątkiem prawego skrajnego ryzalitu - rozdzielone listwą i profilowanym gzymsem tworzącym ławy podokienne; w partii centralnej główny otwór wejściowy; elewacja boczna/południowa/- 4-osiowa, symetryczna, o boniowanych narożach, w partii nad osiami środkowymi szczyt wolutowy zakończony esownicowym naczółkiem wypełnionym dekoracją z dwoma kartuszami herbowymi; elewacja tylna/wschodnia/- 10-osiowa, niesymetryczna, o podziałach i dekoracji analogicznych do elewacji frontowej, lecz bez ryzalitu klatki schodowej; elewacja boczna/północna/- pośrodku 3-boczny, 3-osiowy ryzalit, przy nim po lewej wąska oś okienna.

Wnętrze: hall 2-częściowy, podzielony wydatnym podciągami ozdobionymi drewnianymi płycinami, podpartym obustronnie filarami przysściennymi i drewnianymi kolumnami jońskimi, w części bocznej reprezentacyjne schody zakończone na piętrze drewnianym, 3-częściowym pseudowiatrołapem, przeszklonym, o drobnych podziałach szczeblinowych.

Wyposażenie: w części głównej hallu wtórny kominek bez cech stylowych, ściany hallu pokryte do połowy wtórną boazerią ramowo-płycinową, w pomieszczeniu ze stropem odkrytym oryginalna boazeria konstrukcji ramowo-płycinowej.

Instalacje: elektryczna, wodno-kanalizacyjna, c.o. lokalne, studnia lokalna



elewacja frontowa(zachodnia)



elewacja frontowa(zachodnia)



portal elewacji frontowej

Wkładkę założył: Anna Kwiecień, IX-X 1996 r.
(imię, nazwisko, data)

Miejsce przechowywania negatywów: u autora zdjęć



elewacja tylna(wschodnia)



fragment elewacji tylnej(wsch.)



elewacja boczna/północna/



elewacja boczna(południowa)



fragment hallu parteru

1. Miejscowość

M I E D A R Y

2. Obiekt (nazwa jak w karcie)

PAŁACYK MYSLIWSKI

3. Zawartość wkładki (nazwa obiektu lub materiału uzupełniającego)

4 fotografie



schody reprezentacyjnej
klatki schodowej



wiatrołap na piętrze



fragment stropu
w pomieszc. parteru



sztukatorska dekoracja fasety
stropu w pomieszc. parterowym

Wkładkę założył: Anna Kwiecień, IX-X 1996 r.
(imię, nazwisko, data)

Miejsce przechowywania negatywów: u autora zdjęć