

# KARTA EWIDENCYJNA ZABYTKU NIERUCHOMEGO WPISANEGO DO REJESTRU ZABYTKÓW

3. Miejscowość

**RACIBÓRZ** 4546

1. Nazwa

376/2 **STAJNIE BROWARU,  
ob. LOKAL GASTRONOMICZNY „Koniec Świata”**

2. Czas powstania

ok. 1900–1910 r.

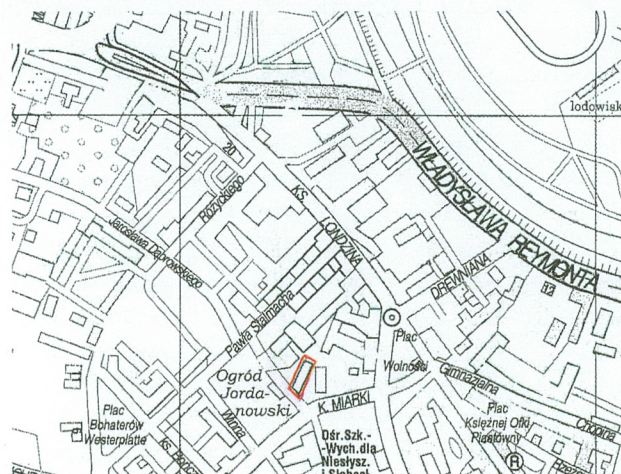
4. Adres

ul. ks. P. Stalmacha 12  
47–400 Racibórz

nr ewidencyjny działki 3535/174

nr księgi wieczystej KW [REDACTED]

11. Materiały graficzne



5. Przynależność administracyjna

województwo śląskie  
powiat raciborski  
gmina Racibórz

6. Współrzędne geograficzne

N 50°5'36.98" E 18°12'47.54"

7. Poprzednie nazwy miejscowości

Ratibor, Flurstraße 12

8. Właściciel i jego adres

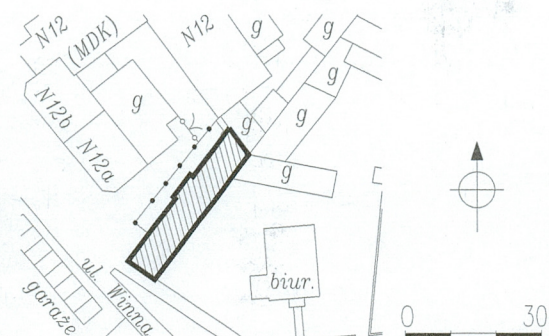
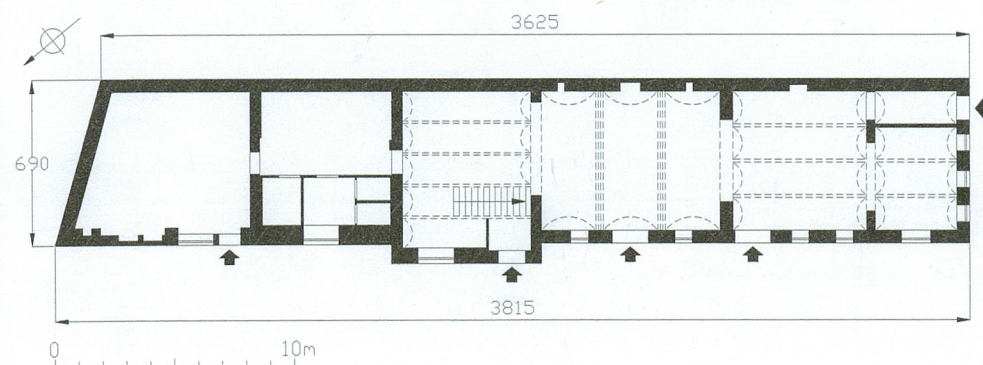
PSS „Społem”, ul. Nowa 1  
47–400 Racibórz

9. Użytkownik i jego adres

jw.; dzierżawiony przez Pub „Koniec Świata”, loco

10. Formy ochrony

mpzp obejmujący obszar Śródmieścia  
Raciborza, zatwierdzony uchwałą Nr  
XLIII /651 /2006 Rady Miasta Racibórz  
z dnia 24 maja 2006 roku





W połowie XIX w. wytyczono dzisiejszą ul. Stalmacha (Flurstraße), odchodzącą od głównego traktu przedmieścia Bronki na pd.-zach. Przy nowej ulicy wydzielono parcele, stopniowo zabudowywane kamienicami czynszowymi. Plan regulacji ulicy, pochodzący z 1893 r. ujawnia pełną jej zabudowę wraz z nazwiskami właścicieli poszczególnych parcel. Ulica prowadziła na dawny folwark dominikanek, zwany Jungfernhof, na którego terenie znajdował się również browar. Po sekularyzacji zakonu browar został przejęty przez niejakiego Füllbiera, po czym przeszedł drogą kupna w ręce Gustawa Kaula (1866 r.). Nowy właściciel wzniósł na terenie browaru budynek restauracyjno-hotelowy (obecnie MDK), sukcesywnie również rozbudowywał i przebudowywał budynki browarniane. Własność Kaula rozrastała się przez wykupywanie sąsiednich terenów, znajdujących się między dzisiejszymi ulicami Miarki i Stalmacha. Urządzono tu rodzaj etablissement – popularnego miejsca służącego rekreacji i rozrywce – z największym w Raciborzu ogródkiem piwnym. Gustaw Kaul był właścicielem browaru do 1905 r. Jego spadkobiercy stopniowo wyprzedawali poszczególne obiekty założenia. Najdłużej w ich rękach pozostała restauracja (do 1926 r.). Ostatnim właścicielem browaru był koncern Schultheiß-Patzendorfer, który zamknął produkcję (1930 r.) i w magazynach urządził skład piwa. Po wojnie kompleks budynków produkcyjnych browaru przejęła Powszechna Spółdzielnia Spożywców Społem, która także dzisiaj pozostaje ich właścicielem.

Budynek stajni pochodzi w obecnej postaci z lat ok. 1900–1910 i prezentuje formy typowe dla architektury budynków inwentarskich tego czasu.

**SYTUACJA.** Racibórz – miasto nad Odrą, w pd.-zach. części w województwa śląskiego, siedziba władz powiatowych i gminnych, dawna stolica księstwa piastowskiego.

Opisywany budynek to dawne stajnie, stanowiące składnik zespołu zabudowy browaru Gustawa Kaula. Pierwotny zespół tworzyły budynki o zróżnicowanych formach, zabudowane w nieregularny czworobok z wewnętrznym podwórzem gospodarczym. Kompleks powstawał etapami i założony jest na nieregularnym wielobocznym rzucie, zajmując obszar między dzisiejszymi ulicami P. Stalmacha i K. Miarki oraz ogródkiem jordanowskim. Stajnie tworzą wsch., wąską pierzeję zabudowy zespołu, wysuwając się najbardziej na pd. Elewacja frontowa budynku zwrócona jest w stronę podwórza gospodarczego, ślepa elewacja wsch. zwraca się ku ulicy Miarki. Dzisiejsze wejście główne do budynku wtórne, zlokalizowana w elewacji szczytowej, pd.

#### **MATERIAŁ. KONSTRUKCJA. TECHNIKA.**

**Ściany.** Ściany zewnętrzne murowane z cegły pełnej, licowane cegłą w wątku krzyżowym, elewacja tylna ślepa, otynkowana; od wewnątrz ściany otynkowane; detal architektoniczny ceglany, ograniczony do prostego gzymsu kordonowego, prostych podokienników i odcinkowych łuków konstrukcyjnych nad otworami.

**Ściany wewnętrzne** murowane z cegły pełnej, tynkowane; ściany działowe w większości wtórne, także w lekkiej konstrukcji szkieletowej (2-ga kondygnacja).

**Sklepienia i stropy.** Przyziemie z ceramicznymi stropami odcinkowymi na belkach stalowych; w partii poddasza większość pomieszczeń pod otwartą więźbą dachową, część – z wtórnymi stropami o drewnianej konstrukcji, wykorzystującej elementy więźby dachowej, do których przytwierdzone płyty gipsowo-kartonowe.

**Pokrycie dachowe.** Dach kryty papą na lepiku.

**Posadzki i podłogi.** Wszystkie pomieszczenia przyziemia budynku z posadzkami z wylewki betonowej o zróżnicowanym współczesnym wykończeniu.

**Schody.** Schody zewnętrzne. Wtórny otwór drzwiowy zewnętrzny w drugiej kondygnacji, w części zach. fasady dostępny przez współczesne schody o konstrukcji metalowej – jednobiegowe z podestem, przylegające do elewacji, zabezpieczone prostą balustradą.

**Schody wewnętrzne.** Na kondygnację poddasza prowadzą jednobiegowe proste schody drewniane policzkowe z drewnianą balustradą z kantówek na czworobocznym słupku.

**Otwory.** Otwory okienne. Otwory okienne częściowo przekształcone, szczególnie w partii przyziemia fasady. Pierwotnie otwory w regularnym układzie, niewielkie, w kształcie prostokątów stojących z segmentowymi zamknięciami; obecny układ otworów nieregularny, otwory o zróżnicowanych proporcjach, w przyziemiu w większości zamknięte prosto; na elewacji ślady po zamurowanych otworach okiennych, niektóre przekształcone w otwory drzwiowe. W elewacji szczytowej zachowany układ otworów – górne otwory nieco większe, dolne mniejsze, smuklejsze, wszystkie z odcinkowymi zamknięciami; otwór pd. przyziemia przekształcony w otwór drzwiowy; dwa skrajne otwory piętra zblendowane. Stolarka okienna w całości wymieniona na współczesną; okna jednoskrzydłowe zespolone, z PCW, rozwieralno-uchylne, w części wsch. także okna drewniane.

**Otwory drzwiowe zewnętrzne.** Otwory drzwiowe zewnętrzne zlokalizowane w fasadzie, pojedynczy otwór w elewacji bocznej; układ i forma otworów zmienione współcześnie. W przyziemiu fasady cztery otwory: dwa węższe zamknięte prosto – w ryzalicie i części wsch. i dwa szersze z odcinkowymi zamknięciami – w części zach.; na piętrze dwa wtórne zewnętrzne otwory drzwiowe, po jednym w części wsch. i zach. budynku;



14. Kubatura  1515 m <sup>3</sup>	15. Powierzchnia użytkowa  330 m <sup>2</sup>	16. Przeznaczenie pierwotne  budynek stajni browaru	17. Użytkowanie obecne  lokal gastronomiczny
18. Stan zachowania  Budynek kilkakrotnie przebudowywany i dostosowywany do potrzeb zmieniających się funkcji, zachował rzut i bryłę, zatarciu uległa kompozycja i wystrój elewacji frontowej (przekształcenie formy i układu otworów) i dyspozycja wnętrz. Zmianie uległa funkcja budynku. Co pociągnęło za sobą zmiany adaptacyjne w obrębie wnętrz.  <i>Stan zachowania:</i> <i>ściany zewnętrzne:</i> stan dobry; elewacja frontowa o zniekształconej kompozycji, która jest wynikiem przekształcenia otworów, ich form i układu; zmieniony układ i częściowo forma otworów; <i>stropy:</i> stan dobry; część stropów wtórnych (poddasze); <i>dach:</i> konstrukcja dachu w stanie dobrym; pokrycie dachowe w stanie dobrym; <i>posadzki, podłogi:</i> wymienione na współczesne, w stanie dobrym; <i>stolarka:</i> stolarka okienna i drzwiowa w całości wymieniona na współczesna – zróżnicowaną pod względem konstrukcji i formy.		19. Istniejące zagrożenia, najpilniejsze postulaty konserwatorskie  Obiekt częściowo dzierżawiony, wykorzystywany jako lokal gastronomiczny. Część pomieszczeń pozostaje nieużytkowana.  Przekształcenia formy i układu otworów spowodowały zatarcie czytelności wystroju i pierwotnych podziałów elewacji frontowej. Obiekt poddany kilkakrotnym przebudowom, o zmienionej funkcji i dyspozycji wnętrz. Indywidualne walory zabytkowe uległy w znacznym stopniu zatarciu, obiekt ma wartość jako element składowy zespołu architektonicznego dawnego browaru.  Należy dokonywać przewidzianych prawem okresowych przeglądów i poddawać obiekt niezbędnym pracom remontowym, uzgadniając ich zakres z MKZ w Raciborzu.	



## 20. Akta archiwalne (rodzaj akt, numer i miejsce przechowywania)

- Archiwum MKZ w Raciborzu:
  - Racibórz. Studium hist.-urbanistyczne., pr. zb., PPKZ W-wa, mps Warszawa 1988 [zawiera kompletną bibliografię, ikonografię i kartografię dot. miasta],
- Muzeum Miejskie miasta Racibórz – kartografia:
  - Stadt und Feldmark Ratibor, tzw. plan Schylli, 1897
  - fragment planu regulacyjnego miasta z 1893 r., ul. Stalmacha (Flurstraße)
  - Uebersichtkart der Stadt Ratibor .. ., tzw. plan Gaertnera z 1909 r.

## 23. Bibliografia

- A. WELTZEL, Geschichten des Ratiborer Archipresbyterats. Ratibor 1885. S. 60-61  
Adress- und Geschäfts-Handbuch der Stadt Ratibor .. ., 1905  
Adressbuch der Stadt Ratibor .. ., 1926  
Einwohnerbuch für die Stadt u. den Landkreis Ratibor .. ., 1938  
Einwohnerbuch für die Stadt u. den Landkreis Ratibor .. ., 1943  
A. GALECKA-PADUCHOWA, Zabytkowa architektura municypalna i przemysłowa Raciborza., Katowice 2004, str. 63  
G. WAWOCZNY, Zabytki Powiatu Raciborskiego., Racibórz 2007, str. 75  
P. NEWERLA, Dzieje Raciborza i jego dzielnic., Racibórz 2008, str. 300–301

## 25. Źródła ikonograficzne (rodzaj, miejsce przechowywania)

## 21. Uwagi

## 22. Adnotacje o inspekcjach, informacje o zmianach (daty, imiona i nazwiska wypełniających)

## 24. Opracowanie karty ewidencyjnej (autor, data i podpis)

tekst ..... PDZ ALMA 20.09.2011

plany, rysunki ..... PDZ ALMA 20.09.2011

fotografie ..... PDZ ALMA 20.09.2011

*Karta po wypełnieniu podlega ochronie na podstawie przepisu prawa autorskiego*

## 26. Załączniki

- \* wkładka nr 1: cd. opisu; spis fotografii; zdjęcia;
- \* wkładka nr 2: zdjęcia;
- \* wkładka nr 3: zdjęcia; archiwalia: plany archiwalne z 1893 i 1909 r.



1. Miejscowość	RACIBÓRZ	5. Obiekt (nazwa jak w karcie) oraz adres <b>BUDYNEK STAJNI BROWARU, ob. LOKAL GASTRONOMICZNY ul. Stalmacha 12</b>	6. Zawartość wkładki  cd. opisu; spis fotografii; zdjęcia;
2. Gmina	Racibórz		
3. Powiat	raciborski		
4. Województwo	śląskie		

otwory o typowych wymiarach, zamknięte prosto. W osi pd. elewacji szczytowej zlokalizowano współcześnie główne wejście do lokalu; otwór typowy z prostym zamknięciem. Stolarka drzwiowa wymieniona na współczesną, jedno- i dwuskrzydłowa, o zróżnicowanej konstrukcji.

*Otwory drzwiowe wewnętrzne.* Wewnętrzne otwory drzwiowe wtórne, typowe z jednoskrzydłową współczesną stolarką. Przejścia między częściami lokalu w postaci szerokich prostokątnych przejść pozbawionych stolarki.

**RZUT.** Budynek o mocno wydłużonym rzucie w kształcie zbliżonym do prostokąta – krótsza elewacja pd., połączona z elewacją pn. ukośną ścianą wsch. Rzut rozczłonkowany prostokątnym dwuosiowym ryzalitem fasady, umieszczonym asymetrycznie. Wnętrze podzielone na sześć części; układ wewnątrz jednotraktowy, amfiladowy, z drobniejszymi wtórnymi podziałami w ramach każdej części.

**BRYŁA.** Budynek włączony w zespół zabudowy dawnego browaru. Od wsch. przylega do kompleksu budynków produkcyjnych. Obiekt dawnych stajni dwukondygnacyjny, nie podpiwniczony. Bryła rozczłonkowana dwukondygnacyjnym asymetrycznym prostokątnym dwuosiowym ryzalitem, wchodzącym w połąć dachową korpusu. Korpus nakryty dachem dwuspadowym o małym kącie nachylenia połaci, ryzalit nakryty podobnym, osobnym dachem o prostopadłej kalenicy; dachy okapowe, wsparte na ozdobnie zaciosanych zakończeniach belek więźby dachowej.

**ELEWACJE.** *Elewacja frontowa, pn.* – licowana cegłą, 2-kondygnacyjna, wieloosiowa, z zaburzonym współcześnie, nieregularnym przebiegiem osi okiennych; kondygnacje rozdzielone gzymsem kordonowym; elewacja rozczłonkowana asymetrycznym dwukondygnacyjnym dwuosiowym ryzalitem; otwory okienne i drzwiowe wtórnie przekształcone, o zmienionej formie (zmiany w proporcjach, zmiany w kształcie zamknięć) i układzie; w przyziemiu cztery nieregularnie rozmieszczone, zróżnicowane otwory drzwiowe, dodatkowe dwa, wtórne otwory drzwiowe na wysokości drugiej kondygnacji.

*Elewacja boczna – zach.* – dwukondygnacyjna, czteroosiowa, o regularnej kompozycji i zachowanej formie i układzie otworów okiennych, różniących się proporcjami w kondygnacjach; kondygnacje rozdzielone gzymsem kordonowym; otwory z zachowanymi segmentowymi zamknięciami, w przyziemiu smuklejsze; wtórnym elementem jest prosto zamknięty otwór drzwiowy, który zastąpił otwór okienny w osi pd.

*Elewacja tylna, pd.* – ślepa, otynkowana, pozbawiona elementów podziału ściany.

**WNĘTRZE.** Wnętrza podzielone na sześć zróżnicowanych części, układających się w jeden trakt. Pomieszczenia wsch. – zaplecze – oddzielone ścianami, pomieszczenia środkowe i zach. połączone ze sobą szerokimi przejściami, tworzą wewnątrz lokalu z barem i schodami na drugą kondygnację, znajdującymi się w ryzalicie.

**WYPOSAŻENIE.** Nie zachował się żaden element oryginalnego wyposażenia. Zmianie uległ również wystrój elewacji frontowej w związku z przekształceniem formy i układu otworów.

**INSTALACJE:** wodno-kanalizacyjna, elektryczna, telefoniczna.

#### SPIS FOTOGRAFII

1. Budynek stajni browaru, widok od pn.-zach.
2. Środkowy fragment elewacji frontowej.
3. Elewacja boczna, zach.
4. Widok budynku od pd.-zach.
5. Elewacja pd.
6. Fragment okapu dachowego na wspornikach ciesielskich.
7. Wnętrze budynku, widok ku zach.
8. Wnętrze budynku, widok ku wsch.
9. Schody na górną kondygnację.
10. Górna kondygnacja.
11. Fragment więźby dachowej.
12. Plan regulacji ul. Stalmacha z 1893 r.
13. Fragment tzw., planu Gärtnera z 1909 r.



2.



3.



4.



5.



Opracowanie  
podpis: PDZ



1. Miejscowość **RACIBÓRZ**  
 2. Gmina **Racibórz**  
 3. Powiat **raciborski**  
 4. Województwo **śląskie**

5. Obiekt (nazwa jak w karcie) oraz adres

**BUDYNEK STAJNI BROWARU, ob. LOKAL  
 GASTRONOMICZNY  
 ul. Stalmacha 12**

6. Zawartość wkładki

zdjęcia;

6.



7.



8.





9.



10.



11.

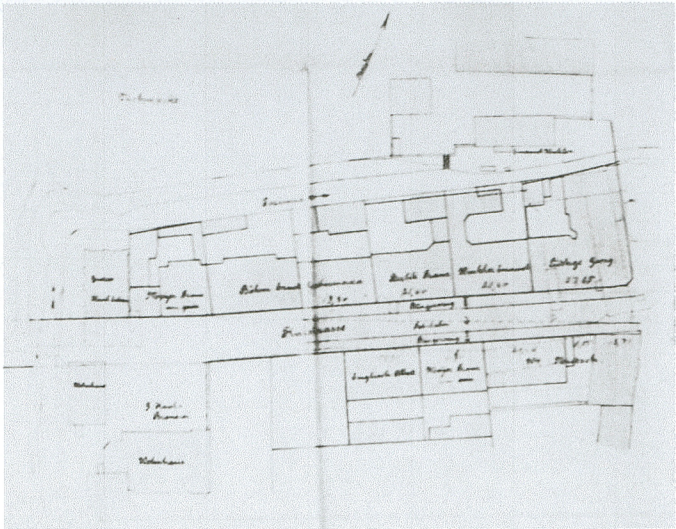


pracowanie załącznika:  
 podpis: PDZ ALMA 20. 09.2011



1. Miejscowość	RACIBÓRZ	5. Obiekt (nazwa jak w karcie) oraz adres <b>BUDYNEK STAJNI BROWARU, ob. LOKAL GASTRONOMICZNY ul. Stalmacha 12</b>	6. Zawartość wkładki  zdjęcia; archiwalia: frag. planu regulacji ul. Stalmacha z 1893 r.; frag. planu Gärtnera z 1909 r.
2. Gmina	Racibórz		
3. Powiat	raciborski		
4. Województwo	śląskie		

12.



13.

