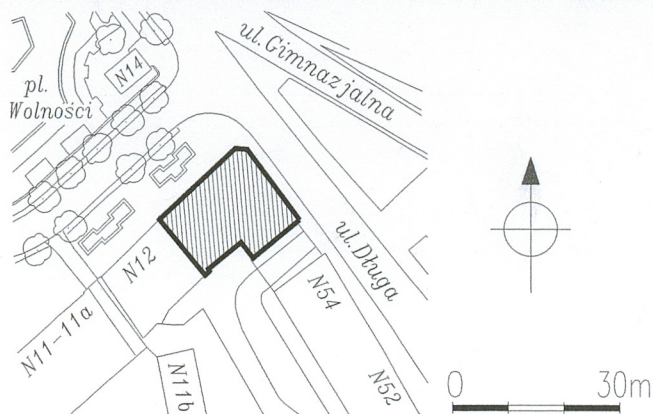
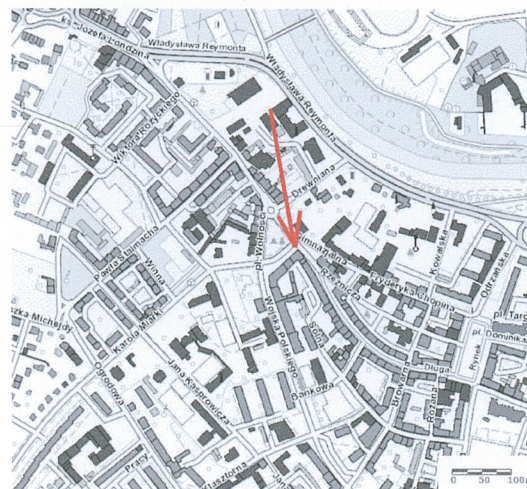
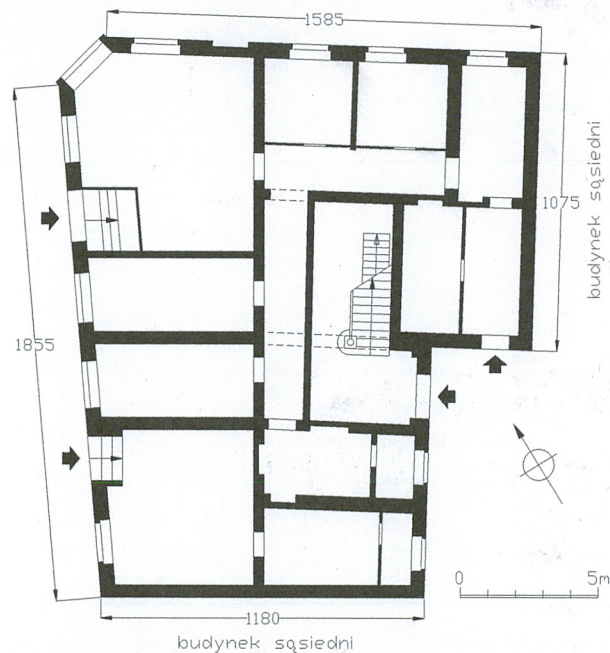


KARTA EWIDENCYJNA ZABYTKU NIERUCHOMEGO WPISANEGO DO REJESTRU ZABYTEKÓW

1. Nazwa

**BUDYNEK MIESZKALNO-USŁUGOWY –
KAMIENICA „POD ŁABĘDZIEM”**

11. Materiały graficzne



3. Miejscowość

RACIBÓRZ 4541

4. Adres

Pl. Wolności 13
47-400 Racibórz

nr ewidencyjny działki: 3912/34

nr księgi wieczystej: KW [REDACTED]

5. Przynależność administracyjna

województwo śląskie

powiat raciborski

gmina Racibórz

6. Współrzędne geograficzne

N: 50°5'36.61" E: 18°12'55.94"

7. Poprzednie nazwy miejscowości

Ratibor – Platz vor dem Großen
Tor, Holzmarkt, Zwingerplatz, Polko-Platz,
Germania Platz Horst-Wessel-Platz

8. Właściciel i jego adres

współwłasność lokatorów;
loco

9. Użytkownik i jego adres

właściciele – lokatorzy: mieszkania, dwa
lokale użytkowe, ob. nie użytkowane

10. Formy ochrony

Obecny Plac Wolności został wytyczony na terenie międzymurza po 1864 r., w rejonie miasta noszącego nazwę Brunken. W tym czasie pd. pierzeja przyszłego placu zabudowana była pozostałościami dawnych dzieł obronnych. Dzisiejsza zabudowa placu pochodzi z lat 80-tych i 90-tych XIX w. Dom pod numerem 13, narożny z ul. Długą, był własnością Adolfa Henryka Polko, fabrykanta, producenta spirytusu, honorowego obywatela miasta, któremu Pl. Wolności zawdzięcza swoje powstanie. Z inicjatywy i za pieniądze Polki przebudowano dawny teren targowiska zwierzęcego, urządzając na nim skwer z rzadkimi okazami drzew i pierwszą w Raciborzu fontanną. W 1884 r. plac otrzymał na cześć swego fundatora nazwę Polkoplatz. W pd. pierzei placu zabudowę tworzą eleganckie kamienice czynszowe o bogato zdobionych eklektycznych fasadach. W 1767 parcelę narożną nabył doktor medycyny Carl Kratochwil, zlicytowana przymusowo posesja stała się w 1870 r. własnością A. Polki (za cenę 6800 talarów). W 1875 r. istniejącą tu kamienicę kupił Hermann Ohlert (inicjały na fasadzie), który uzyskał koncesję na prowadzenie apteki. Nieruchomość zmieniała często właścicieli, którymi byli aptekarze: Schwendlern (1879), Rychly (1880), Riesenfeld (1882), Bourbiel (1884), W. Eckstein (1894) i M. Lubinsky (1909). W 1928 r. dom kupił Alexander Süsskind a następnie w 1937 sprzedał go Richardowi Hermannowi, który także do 1943 był właścicielem apteki.

Kamienica Polki tworzy pd. pierzeję placu wraz z budynkiem pod numerem 12 (w pocz. XX w. własnością kupca Rudolfa Sommera, a w latach 30-tych – Bertholda Löbla) i dużą kamienicą nr 11 (własnością znanego kamienicznika Antona Zupitzy). W czasach powojennych budynek przejęty przez skarb państwa polskiego, dalej pełnił funkcje mieszkalne. Skomunalizowany na pocz. lat 90-tych XX w., obecnie stanowi współwłasność lokatorów.

Budynek w typie eleganckiej kamienicy czynszowej, otrzymał w elewacjach frontowych bogaty wystrój eklektyczny z elementami neorenesansu i neoklasycyzmu. Obiekt poddany był przekształceniom jeszcze w czasach przedwojennych – zmiany w obrębie klatki schodowej i głównego wejścia do części mieszkalnej, które pierwotnie mieściło się w elewacji pn. Zmieniono również lokalizację wejścia do apteki, które oryginalnie znajdowało się w narożniku, pod wykuszem.

SYTUACJA. Racibórz – miasto nad Odrą, w pd.-zach. części w województwa śląskiego, siedziba władz powiatowych i gminnych, dawna stolica księstwa.

Plac Wolności (daw. Polko Platz, Germania Platz) znajduje się w pn.-zach. części starego miasta. Wytyczony po poł. XIX w., zajmuje wysunięty obszar o kształcie trójkąta u zbiegu dzisiejszych ulic Wojska Polskiego, Gimnazjalnej, Miarki i Londzina, przylegając od zach. i pn. do linii dawnych murów miejskich. Kamienica pod numerem 13 jest kamienicą narożną zajmując wsch. część pd. pierzei placu i pn. kraniec zach. pierzei ul. Długiej. Bocznymi elewacjami budynek łączy się z sąsiednimi kamienicami: Pl. Wolności 12 i ul. Długa nr 54, tworząc wraz z nimi zwartą linię zabudowy ulicy i placu. Elewacje podwórzowe zwracają się w stronę nieregularnego w kształcie podwórza, wydłużonego w kierunku pn.-pd., dostępnego przez przejazd między kamienicami od strony ul. Długiej, zamkniętego z wszystkich stron starą i nową zabudową miejską.

MATERIAŁ. KONSTRUKCJA. TECHNIKA.

Ściany. *Ściany zewnętrzne* murowane z cegły pełnej, obustronnie tynkowane. Bogaty eklektyczny detal architektoniczny zgromadzony na elewacjach frontowych – murowany tynkowany (gzymsy, naczółki, obramienia okien, balustrada, wsporniki, wykusz) i wyrabiany w tynku i stiuku (dekoracja ornamentalna w naczółkach okiennych i w płycinach pod- i międzyokiennych, boniowanie). Elewacja podwórzowa gładka, pozbawiona elementów detalu architektonicznego, zmodernizowana.

Ściany wewnętrzne oryginalne murowane z cegły pełnej, tynkowane; wtórne współczesne ściany działowe murowane z cegły dziurawki, otynkowane, także w lekkiej konstrukcji, z wypełnieniem z płyt gipsowo-kartonowych; część ścian w mieszkaniach i lokalach użytkowych z indywidualnym współczesnym wykończeniem – glazura ścienna w sanitariatach i pomieszczeniach kuchennych, boazerie, itp.).

Sklepienia i stropy. W kondygnacji piwnic stropy ceramiczne odcinkowe, częściowo na belkach stalowych (korytarz), częściowo oparte na ścianach, otynkowane; ceramiczne stropy odcinkowe na belkach stalowych założone w przyziemiu klatki schodowej, wyżej, nad podestami – stropy Kleina. W pozostałych pomieszczeniach kondygnacji naziemnych współczesne stropy betonowe, które zastąpiły oryginalne, mocno zniszczone i nadwyřężone konstrukcyjnie drewniane stropy belkowe z podsufitkami.

Więźba dachowa. Konstrukcja dachu drewniana; więźba stolcowa na ściankach kolankowych – krokwie o nieznacznym kącie nachylenia oparte na murach zewnętrznych i płatwiach leżących na stolcach.

Pokrycie dachowe. Dach kryty papą na lepiku.

Posadzki i podłogi. W niektórych pomieszczeniach piwnicznych zachowane oryginalne posadzki z cegły ceramicznej układanej na płask; większość z wylewanymi posadzkami betonowymi, pod którymi widoczne gdzieś fragmenty pierwotnych posadek ceramicznych; w przyziemiu klatki schodowej posadzka betonowa wykończona współcześnie płytkami gresowymi, podobne posadzki w lokalach użytkowych – aptece i pomieszczeniach sklepowych; na podestach klatki schodowej podłoga drewniana z desek. W mieszkaniach posadzki i podłogi nieoryginalne, współczesne, z indywidualnym wykończeniem (płytki i panele podłogowe, deski).

Schody. *Schody zewnętrzne.* Wtórne otwory drzwiowe elewacji pn. poprzedzona trzema betonowymi stopniami każdy.

Schody wewnętrzne. Klatka schodowa zlokalizowana w trakcie podwórzowym narożnika łączącego oba skrzydła kamienicy; schody metalowe, trójbiegowe łamane z duszą – odlewane, żeliwne, z bogatą dekoracją ornamentálną; biegi schodowe oparte z jednej strony na ścianach klatki schodowej, z drugiej

14. Kubatura 4 150 m ³	15. Powierzchnia użytkowa 840 m ²	16. Przeznaczenie pierwotne kamienica mieszkalno-usługowa	17. Użytkowanie obecne kamienica mieszkalno-usługowa
18. Stan zachowania <p>Zachowany pierwotny wystrój elewacji frontowych z bogatym detalem eklektycznym oraz oryginalny rzut i, częściowo, bryła kamienicy (wtórna ściana attykowa?), pochodzące z czasów budowy. Zachowane dekoracyjne schody w klatce schodowej. Istotne zmiany nastąpiły w układzie otworów drzwiowych zewnętrznych i otworów okiennych przyziemia) co związane było zapewne ze zmianami we wnętrzach, które poddane zostały przekształceniom w czasie remontów przed- (wnętrza lokali użytkowych, klatka schodowa) i powojennych (lokale mieszkalne); nastąpiły zmiany w dyspozycji wnętrz, stare stropy i podłogi drewniane zastąpiono betonowymi. Elewacje podwórzowe przekształcona, zmodernizowane.</p> <p>Stan techniczny budynku zadowalający:</p> <p><i>ściany zewnętrzne</i> w stanie dobrym, nie zagrożone konstrukcyjnie; elewacje po renowacji, z zachowanym oryginalnym wystrojem zewnętrznym; elementy wystroju górnej kondygnacji zagrożone odspojeniem, zabezpieczona siatką stalową; elewacje podwórzowe zmodernizowane, ocieplone styropianem;</p> <p><i>pokrycie i konstrukcja dachu</i> w stanie dobrym;</p> <p><i>stropy i sklepienia</i>: w stanie dobrym – wymienione w wyniku przebudowy powojennej;</p> <p><i>posadzki i podłogi</i>: w stanie dobrym – wymienione w wyniku przebudowy powojennej; zróżnicowane, o indywidualnym wykończeniu;</p> <p><i>stolarka okienna i drzwiowa</i> w stanie dobrym; wymieniona współcześnie – okna z PCV, z częściowo zachowanymi podziałami; stolarka drzwiowa wtórna,</p> <p><i>wnętrza</i>: po kompleksowych indywidualnych remontach, zmodernizowane, o zmienionej dyspozycji;</p> <p><i>klatka schodowa</i>: częściowo zachowany wystrój; zużyte drewniane podstopnice schodów, braki w podporach balustrady schodowej, które uzupełnione prowizorycznie prostymi prętami; wielowarstwowe przemalowania olejne schodów.</p>		19. Istniejące zagrożenia, najpilniejsze postulaty konserwatorskie <p>Obiekt o formie typowej bogatej XIX-wiecznej kamienicy czynszowej z lokalami użytkowymi, prezentuje wartości historyczne i zabytkowe ze względu na osobę pierwszego właściciela, ciągłość istnienia apteki „Pod Łabędziem” oraz bogatą formę wystroju elewacji frontowych. Jako kamienica narożna, stanowi istotny element kompozycji placu, wyznaczając jego pierzeję pd., jednocześnie zamykając pierzeję pn. ulicy Długiej</p> <p>Ze względu na w/w walory, postuluje się:</p> <p>⇒ objęcie ochroną konserwatorską bryły i rzutu budynku oraz wystroju elewacji frontowych i wystroju klatki schodowej;</p> <p>⇒ remont klatki schodowej: oczyszczenie z przemalowań, naprawę podstopnic, naprawę podłóg, rekonstrukcję brakujących podpór balustrady, malowanie ścian.</p>	

20. Akta archiwalne (rodzaj akt, numer i miejsce przechowywania)

- archiwum MKZ w Raciborzu – Racibórz. Studium hist.-urbanistyczne., pr. zb., PPKZ W-wa, mps Warszawa 1988 [zawiera kompletną bibliografię, ikonografię i kartografię dot. miasta];
- Muzeum w Racibórz – kartografia:
 - Situationsplan der Stadt Ratibor., 1861
 - Stadt und Feldmark Ratibor, tzw. plan Schylli, 1897
 - Uebersichtskarte der St. Ratibor .., 1909
- Projekty techniczne w posiadaniu właścicieli kamienicy:
 - PB adaptacji strychu na mieszkanie. B. Łopacz, Racibórz 1999
 - PB renowacji i kolorystyki elewacji., L. Kikowska, Racibórz 2000
 - PB. Instalacja elektryczna., G. Wallach, Racibórz 2000
 - PB-W. Wewnętrzna instalacja gazowa., Profim s.c., Racibórz 2007
 - Projekt podziału użytkowego budynku., Ł. Holecki, Racibórz 2006

23. Bibliografia

Adressbuch der Stadt Ratibor .., 1878;
Adress- und Geschäfts-Handbuch der Stadt Ratibor .., 1905;
Adressbuch für den Stadtkreis Ratibor., 1914;
Adressbuch der Stadt Ratibor .., 1926;
Ratibor. Ein Fuhrer durch die Stadt und ihre Geschichte., S. 24
Studium hist.-urbanistyczne., pr. zb., PPKZ W-wa, mps Warszawa 1988. Katalog Zabytków, str. 183
P. NEWERLA, Ratibor einst und jetzt., Racibórz, str. 243-244
A. GAŁECKA-PADUCHOWA, Kamienice Raciborza., Katowice 2001, str. 95
P. NEWERLA, Dzieje Raciborza i jego dzielnic., Racibórz 2008, str. 187, 191
Internet: https://pl.wikipedia.org/wiki/Plac_Wolno%C5%9Bci_w_Raciborzu

25. Źródła ikonograficzne (rodzaj, miejsce przechowywania)

- fotografie i pocztówki archiwalne z lat 1900-1945 i powojenne, dostępne w wersji elektronicznej w Internecie na stronach: www.fotopolska.eu, www.dolny-slask.org.pl, www.nasraciborz.pl;
- kartografia archiwalna z widocznym zarysem kamienicy – patrz pkt 20, Studium .., op. cit.
- Gałęcka-Paduchowa, op.cit. — 4 fot. barwne, str. 95.
- Studium .., op.cit., fot. J: 86

21. Uwagi

22. Adnotacje o inspekcjach, informacje o zmianach (daty, imiona i nazwiska wypełniających)

24. Opracowanie karty ewidencyjnej (autor, data i podpis)

tekst PDZ ALMA 25.06.2018

plany, rysunki PDZ ALMA 25.06.2018

fotografie PDZ ALMA 25.06.2018

Karta po wypełnieniu podlega ochronie na podstawie przepisu prawa autorskiego

26. Załączniki

- * wkładka nr 1: cd. opisu; spis fotografii
- * wkładka nr 2: zdjęcia
- * wkładka nr 3: zdjęcia
- * wkładka nr 4: zdjęcia; archiwalia
- * wkładka nr 5: archiwalia

1. Miejscowość	RACIBÓRZ	5. Obiekt (nazwa jak w karcie) oraz adres	6. Zawartość wkładki
2. Gmina	Racibórz		
3. Powiat	raciborski		
4. Województwo	śląskie		
		KAMIENICA „POD ŁABĘDZIEM” Pl. Wolności 13	cd. opisu; pis ilustracji

wsparte na żeliwnych słupach, stopnie z ażurowymi podstopnicami utworzonego z ornamentu roślinnego i palmetek i drewnianymi podstopnicami; biegi schodowe ograniczone od strony duszy ażurową balustradą z arabeskowych elementów wici roślinnej z centralną palmetą (w dolnych biegach schodowych liczne ubytki ornamentalnych podpór balustrady); balustrada na kanelowanych słupkach zwieńczonych szyszkami; słupy wspierające schody w formie smukłych kanelowanych kolumnienek na prostopadłościennych postumentach ozdobionych motywami ornamentalnymi, wśród których symboliczne przedstawienia: kaduceusz i uskrzydłone koło. Schody do piwnicy jednozabiegowe, murowane z cegły, z podstopnicami wyłożonymi drewnem.

Otworki. *Otworki okienne.* Otworki okienne elewacji frontowych w regularnym układzie, wszystkie w kształcie prostokątów stojących z prostymi zamknięciami; pierwotnie otworki w poszczególnych kondygnacjach ujednolicone w proporcjach i wymiarach – większe otworki dwóch dolnych kondygnacji, wyraźnie najmniejsze otworki ostatniej kondygnacji, stanowiły element podkreślający tektonikę budowli; w wyniku późniejszych, także przedwojennych przebudów, część otworków uległa przekształceniom – zblendowane otworki drugiej od pn. osi elewacji wsch., przekształcenie narożnego otworku drzwiowego apteki w otwór okienny i zmiany w układzie otworków drzwiowych i okiennych w przyziemiu elewacji pn. Otworki elewacji frontowych różnią się w kondygnacjach rodzajem obramień okiennych, które w 2- i 3-ciej kondygnacji szczególnie dekoracyjne. Stolarka okienna nieoryginalna – okna drewniane, zespolone z zachowanymi podziałami, profilowaniem i dekoracją listew przymykowych, tylko okna przyziemia o zmienionej formie. W zmodernizowanych elewacjach podwórzowych układ i forma otworków zmienione; otworki prostokątne, z prostymi zamknięciami, o zróżnicowanych proporcjach i wymiarach, z współczesną zróżnicowaną stolarką (okna drewniane, zespolone).

Otworki drzwiowe zewnętrzne. Układ i forma otworków drzwiowych zewnętrznych zmieniona w stosunku do oryginalnej. Pierwotny narożny otwór wejściowy apteki częściowo zamurowany, przekształcony w otwór okienny, obecny otwór drzwiowy usytuowany we wsch. osi elewacji pn. – prostokątny, zamknięty prosto, z współczesnymi dwuskrzydłowymi ramowo-płycinowymi drzwiami, przeszklonymi w górnych płycinach, nad którymi wysokie nadświetle. Wtórny otwór wejściowy do drugiego lokalu użytkowego smukły, zamknięty prosto, z jednoskrzydłowymi współczesnymi, w znacznym stopniu przeszklonymi drzwiami ramowo-płycinowymi, zwieńczonymi wysokim nadświetlem. Dzisiejsze wejście do części mieszkalnej kamienicy zlokalizowane w pd. elewacji podwórzowej, obok, w elewacji

zach. – otwór drzwiowy prowadzący na zaplecze apteki; oba otworki wtórne, prostokątne z prostymi zamknięciami, otwór klatki schodowej większy, w obu otworach współczesne jednoskrzydłowe drzwi płytowe.

Otworki drzwiowe wewnętrzne. Układ i forma otworków drzwiowych wewnętrznych w znacznym stopniu zmienione; wszystkie otworki prostokątne z prostymi zamknięciami, o zmiennych wymiarach i proporcjach. zachowała się częściowo oryginalna stolarka drzwiowa – mieszkanie na drugim piętrze – drzwi jedno i 2-skrzydłowe, ramowo-płycinowe w ramowo-płycinowych ościeżynach; w przeważającej większości stolarka współczesna, zróżnicowana.

RZUT. Kamienica na rzucie zbliżonym w kształcie do odwróconej litery L. Dwa skrzydła budynku – 6-osiove pn. i pięcioosiowe wsch. – połączone ze sobą pod lekko zaostrozonym kątem, dopasowanym do linii biegu ulic. Narożnik łączący oba skrzydła ścięty prosto, jednoosiowy. Skrzydła o formie nieregularnych czworoboków o krępych proporcjach, z czytelnym dwutraktowym układem pomieszczeń. Rozmieszczenie zewnętrznych otworków drzwiowych wtórne. Klatka schodowa zlokalizowana w trakcie podwórzowym, w miejscu połączenia obu skrzydeł kamienicy, przekształcona w trakcie późniejszych przebudów.

BRYŁA. Kamienica narożna, w ciągu zabudowy pierzei pd. placu Wolności, i pn. pierzei ul. Długiej, łączona elewacjami bocznymi z sąsiednimi kamienicami. Budowla dwuskrzydłowa, ze ściętym narożnikiem, czterokondygnacyjna, w całości podpiwniczona, zwieńczona wydatnym gzymsem, nad którym wznosi się wysoka ślepa ścianka kolankowa pulpitowego dachu o nieznacznym kącie nachylenia połąci. Narożnik stanowiący połączenie obu skrzydeł prosto ścięty, ożywiony prostokątnym wykuszem drugiej kondygnacji, który nadwieszony na dwóch potężnych konsolowych wspornikach, zwieńczony balkonem, ujętym tralkową balustradą.

ELEWACJE.

Elewacje frontowe: pn. i wsch. – 4-kondygnacyjne, odpowiednio: 6- i 5-osiowa; zachowany bogaty wystrój i artykulacja oraz forma otworków okiennych powyżej przyziemia; w przyziemiu częściowo przekształcony układ otworków. Elewacje na niskim występującym cokole; użytkowe przyziemie wyróżnione boniowaniem pasowym w tynku, oddzielone pełnym belkowaniem z gładkim pasem fryzu. Otworki okienne w regularnym układzie, ujednolicone w kondygnacjach, z odrębnymi w każdej kondygnacji obramieniami, stanowią istotny element artykulacji elewacji. Najskromniejsze obramienia w postaci gładkich wgłębnych opasek, ujmują otworki przyziemia; pod otworkami wąskie prostokątne płyciny podokienne o gładkich polach i profilowanych obramieniach. Otworki drugiej kondygnacji w obramieniach aediculo-

wych na toskańskich pilastrach, zwieńczonych trójkątnymi naczółkami, w których dekoracja ornamentalna w postaci wieńców laurowych i karbowanej sfałdowanej wstęgi; w nadprożach otworów rozetki; płyciny podokienne dekorowane symetrycznym ornamentem z wici roślinnej, ujmującej centralny kartusz, w płycinie otworu okiennego osi pn. elewacji wsch. kartusz wypełniony splecionymi literami HO (inicjałami właściciela Hermanna Ohlerta). Otwory trzeciej kondygnacji w profilowanych obramieniach uszaty z bogatym zwieńczeniem w postaci belkowania z wyładowanym gzymsem poprzedzonym kimationem lesbijskim i płaskiego trójkątnego naczółka przełamanego akroterionami, który wypełniony ornamentem z wici akantowej. Otwory czwartej kondygnacji najmniejsze, flankowne przez pary pilastrów toskańskich, rozdzielone kwadratowymi oprofilowanymi płycinami, w których wieńce laurowe i skrzyżowane berła. Silnie akcentowany horyzontalizm elewacji podkreślony systemem gzymśów: oddzielającym przyziemie, podokiennymi drugiej i trzeciej kondygnacji, kordonowym z pasami podgzymśowymi między trzecią i czwartą kondygnacją oraz mocno wyładowanym – wieńczącym, poprzedzonym kimationem lesbijskim i jońskim, rozdzielonymi astragalem. Nad gzymsem głównym wznosi się ślepa ściana kolankowa rozczłonkowana rytmicznym żłobkowaniem, wypełniającym przestrzenie między osiami okiennymi i stanowiącym element wtórny (?). W ściętym narożniku między elewacjami prostokątny wykusz na konsolowych ornamentowanych wspornikach, zwieńczony tralkową balustradą balkonu i wyróżniony odmienną dekoracją ornamentalną w płycinach nad- i podokiennej, większego od innych otworu okiennego; płycina podokienna wypełniona ornamentem z symetrycznej wici roślinnej ujmującej centralny prostokątny raut, w którym zamocowany wspornik, na wsporniku pełnoplastyczna figura łabędzia z esowato wygiętą szyją, od którego kamienica wzięła swoją nazwę; w płycinie nadokiennej para płaskorzeźbione, antytecznie umieszczone łabędzie wśród ornamentu roślinnego, po bokach płyciny wieńce laurowe. W Elewacji wsch. otwory drugiej od pn. osi okiennej wtórnie zblendowane. Przyziemie obu elewacji o zmienionym układzie otworów – pierwotny otwór wejściowy do apteki w narożniku pod wykuszem, został zastąpiony otworem okiennym; w trzeciej osi zach. elewacji pn. znajdował się pierwotnie otwór wejściowy do części mieszkalnej budynku, przekształcony wtórnie w otwór okienny, został zastąpiony dwoma otworami drzwiowymi, prowadzącymi do lokali użytkowych: apteki – w drugiej osi od wsch. i do lokalu sklepowego – w drugiej osi zach.

Elewacje podwórzowe: zach. i pd. – czterokondygnacyjne, odpowiednio: jedno- i trzyosiowe; zmodernizowane; gładko tynkowane, pozbawione elementów artykulacji ściany, poza otworami, które częściowo przekształcone, o zróżnicowanych wymiarach i proporcjach w osiach, z prostymi zamknięciami, pozbawione obramień; w przyziemiu obu elewacji po jednym otworze drzwiowym – zach. stanowi wejście na zaplecze apteki, pd. stanowi dziś główne wejście do części mieszkalnej budynku.

WNĘTRZE. Wnętrze w układzie dwutraktowym, z centralnie umieszczoną klatką schodową w trakcie podwórzowym; klatka schodowa została wtórnie prze-

kształcona (zmniejszona). Układ pomieszczeń w przyziemiu a także w wyższych kondygnacjach kilkakrotnie ulegał zmianom. Największe zmiany nastąpiły w obrębie pierwotnego wejścia głównego do części mieszkalnej (elewacja pn.) i klatki schodowej. Wnętrze, poza zachowaną częściowo oryginalną klatką schodową, zmodernizowane.

WYPOSAŻENIE. Brak oryginalnego wyposażenia; zachowany wystrój elewacji frontowych z bogatą dekoracją ornamentalną i podziałami oraz z pełnoplastyczną figurą łabędzia „patrona” kamienicy oraz wystrój żeliwnej klatki schodowej.

INSTALACJE: wodno-kanalizacyjna, elektryczna, c.o. etażowe, teletechniczna, gazowa.

SPIS FOTOGRAFII

1. Kamienica Pl. Wolności 13 – widok od pn-wsch.
2. Elewacja wsch., przy ulicy Długiej.
3. Elewacja pn. od strony placu.
4. Elewacja pn. – widok od zach.
5. Elewacja podwórzowa, pd.
6. Elewacja podwórzowa zach.
7. Wykusz narożny z rzeźbą łabędzia.
8. Dekoracja ornamentalna płyciny nadokiennej wykusza.
9. Dekoracja elewacji frontowej w 3-i 4-tej kondygnacji.
10. Dek. ornament. z inicjałami właściciela w płycinie pod oknem 2-giej kond.
11. Przyziemie klatki schodowej.
12. Klatka schodowa ze świetlikiem, widok ku górze.
13. Fragment dekoracji schodów.
14. Zmodernizowane wnętrze jednego z mieszkań.
15. Schody piwniczne.
16. Pomieszczenie piwniczne.
17. Kamienica na fot. arch. z ok. 1910 r. [za: www.fotopolska.eu].
18. Fragment elewacji pn. – fot. arch. 1900-05 [za: www.fotopolska.eu].
19. Fragment kamienicy ok. 1917 r. – fot. arch. [za: www.dolny-slask.org.pl].
20. Fragment planu Raciborza aut. Schylli z 1897 r. z widoczną kamienicą.

1. Miejscowość	RACIBÓRZ	5. Obiekt (nazwa jak w karcie) oraz adres KAMIENICA „POD ŁABĘDZIEM” Pl. Wolności 13	6. Zawartość załącznika zdjęcia
2. Gmina	Racibórz		
3. Powiat	raciborski		
4. Województwo	śląskie		

2.



3.



4.



5.



6.



ZAŁĄCZNIK DO KARTY EWIDENCYJNEJ ZABYTKÓW ARCHITEKTURY I BUDOWNICTWA

ZAŁĄCZNIK NR 3

1. Miejscowość **RACIBÓRZ**
 2. Gmina **Racibórz**
 3. Powiat **raciborski**
 4. Województwo **śląskie**

5. Obiekt (nazwa jak w karcie) oraz adres

KAMIENICA „POD ŁABĘDZIEM”
 Pl. Wolności 13

6. Zawartość załącznika

zdjęcia

7.

8.

9.



Alma

10.



11.



12.



1. Miejscowość RACIBÓRZ

2. Gmina Racibórz

3. Powiat raciborski

4. Województwo śląskie

5. Obiekt (nazwa jak w karcie) oraz adres

KAMIENICA „POD ŁABĘDZIEM”
Pl. Wolności 13

6. Zawartość załącznika

zdjęcia; archiwalia: fot. z 1900-1917

13.



14.



15.



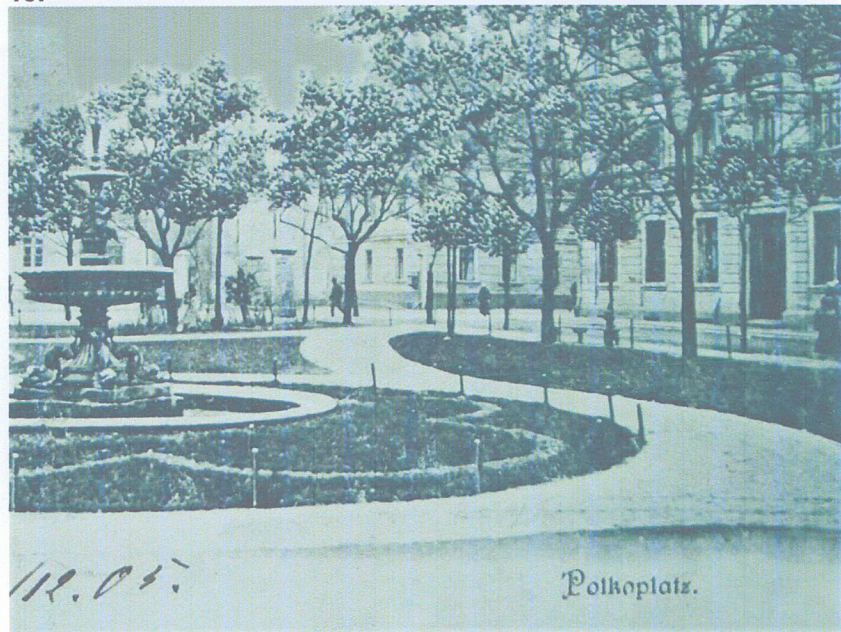
16.



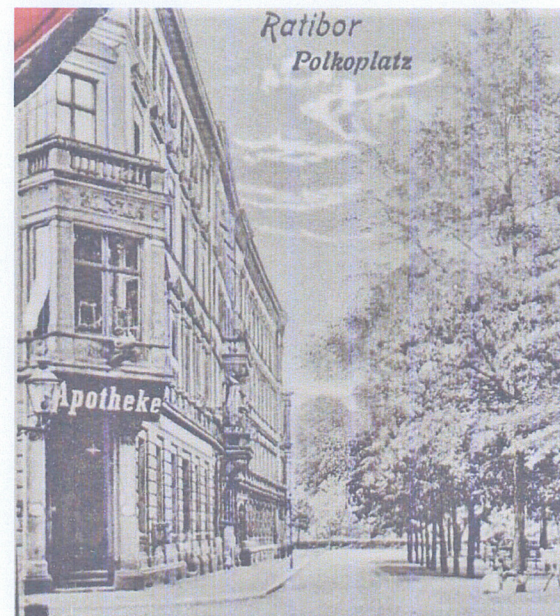
17.



18.



19.



1. Miejscowość RACIBÓRZ

2. Gmina Racibórz

3. Powiat raciborski

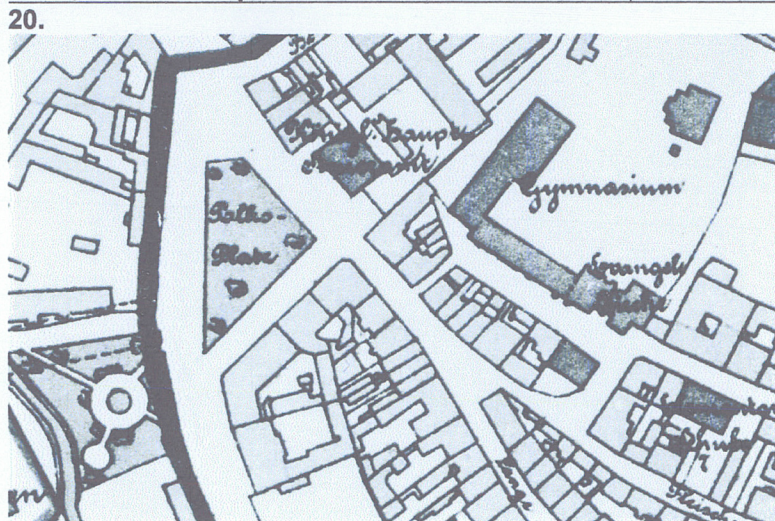
4. Województwo śląskie

5. Obiekt (nazwa jak w karcie) oraz adres

KAMIENICA „POD ŁABĘDZIEM”
Pl. Wolności 13

6. Zawartość załącznika

archiwalia: plan Schylli, 1897



21.



22.



23.

