

# KARTA EWIDENCYJNA ZABYTKU NIERUCHOMEGO WPISANEGO DO REJESTRU ZABYTKÓW

3. Miejscowość

**RACIBÓRZ** 4534

1. Nazwa

**KAMIENICA MIESZKALNO-USŁUGOWA**

2. Czas powstania

ok. 1860 r. (przed 1864)

4. Adres

ul. Pl. Wolności 5

47-400 Racibórz

nr ewidencyjny działki 2837/173

nr księgi wieczystej KW [REDACTED]

5. Przynależność administracyjna

województwo śląskie

powiat raciborski

gmina Racibórz

6. Współrzędne geograficzne

N 50°5'39.01"

E 18°12'52.56"

7. Poprzednie nazwy miejscowości

Ratibor – Polko Plaz, Germania Platz

8. Właściciel i jego adres

PSS „Społem”, ul. Nowa 1

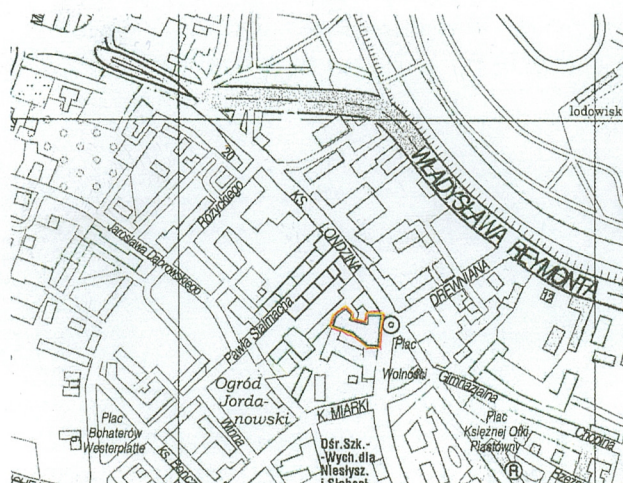
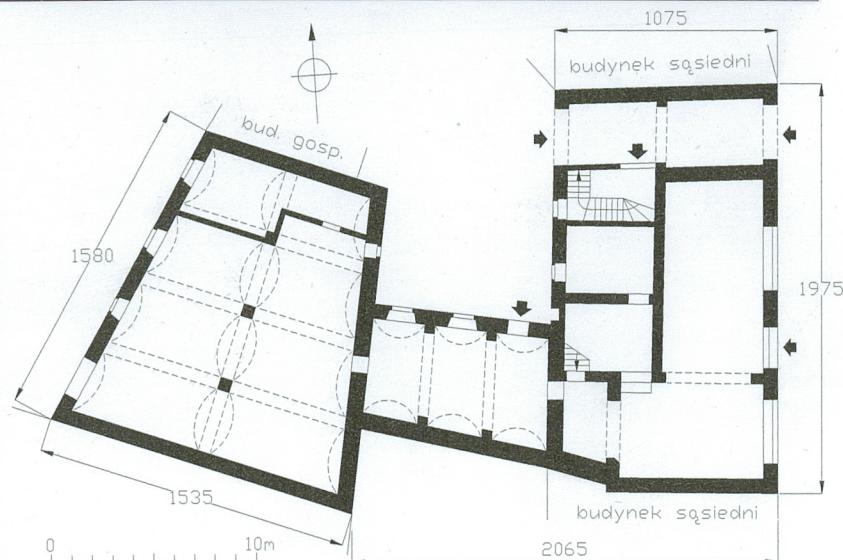
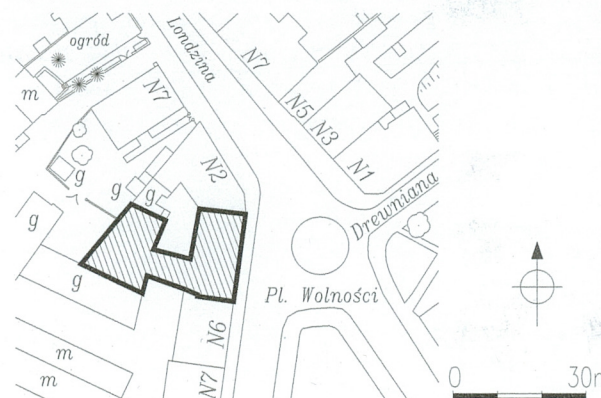
47-400 Racibórz

9. Użytkownik i jego adres

jw.; biura PSS, w przyziemiu dzierżawiony lokal handlowy

10. Formy ochrony

mpzp obejmujący obszar Śródmieścia Raciborza, zatwierdzony uchwałą Nr XLIII /651 /2006 Rady Miasta Racibórz z dnia 24 maja 2006 roku





Obecny Plac Wolności został wytyczony na terenie międzymurza, po 1864 r. Pierwotnie ten rejon miasta nosił nazwę Brunken (1812, 1865). W 1864 r. zabudowana była już pd. pierzeja przyszłego placu, pozostałe budynki pochodzą z późniejszego czasu. Plac Wolności zawdzięcza swoje powstanie Adolfowi Henrykowi Polko, fabrykantowi, producentowi spirytusu, honorowemu obywatelowi miasta. Z inicjatywy i za pieniądze Polki przebudowano dawny teren targowiska zwierzęcego, urządzając na nim skwer z rzadkimi okazami drzew i pierwszą w Raciborzu fontanną. W 1884 r. plac otrzymał na cześć swego fundatora nazwę Polkoplatz; w czasach późniejszych nazwa ulegała zmianie: w l. 30-tych Horst-Wessel-Platz, a w 1943 – Germania Platz. Dzisiejsza zabudowa placu powstawała od lat 60-tych do 90-tych XIX w. Dom pod numerem 5 jest jednym z najstarszych zachowanych na placu. Sylwetka kamienicy wraz z zabudowaniami gospodarczymi widnieje już na planie Gelicha, pochodzącym z lat 1864/5. Nieco później dobudowano do niej od pn. kamienicę pod adresem Londzina 2, która w wystroju fasady nawiązuje do kamienicy Wolności 5. Właścicielem obu kamienic był kupiec Heimann Ring – jego inicjał, litera R, widnieje w kartuszach zdobiących naczółki okienne kamienicy Londzina 2. W 1885 r., jako właścicielka kamienicy, występuje wdowa po Ringu, Rosalie. W latach 20-tych XX w. nazwisko pierwszych właścicieli znika z listy mieszkańców kamienicy. Po wojnie budynek przejęty przez państwo polskie, staje się własnością PSS Spółem i w jej władaniu pozostaje do dziś.

Obie kamienice eklektyczne, prezentują wystrój o podobnych, szlacheckich i nieprzeładowanych formach, nawiązujących do włoskich renesansowych palazzo.

**SYTUACJA.** Racibórz – miasto nad Odrą, w pd.-zach. części w województwa śląskiego, siedziba władz powiatowych i gminnych, dawna stolica księstwa.

Plac Wolności (daw. Polko Platz, Germania Platz) znajduje się w pn.-zach. części starego miasta. Wytyczony po poł. XIX w., zajmuje wysunięty obszar o kształcie trójkąta u zbiegu dzisiejszych ulic Wojska Polskiego, Gimnazjalnej, Miarki i Londzina, przylegając od zach. i pn. do linii dawnych murów miejskich. Kamienica pod numerem 5 zajmuje narożnik zach. pierzei placu i wychodzącej z niego ul. Ks. Londzina, sąsiadując od pn. z kamienicą o adresie Londzina 2. Obie kamienice prezentują wystrój o podobnych formach nawiązujących do włoskiego renesansu. Od pd. budynek graniczy z kamienicą Pl. Wolności 7, reprezentacyjną eklektyczną kamienicą czynszową o bogatym wystroju fasady. Kamienica Pl. Wolności 5 i sąsiednia kamienica Londzina 2, wraz z przynależnymi do nich oficynami gospodarczymi zabudowują nieregularne podwórze.

#### **MATERIAŁ. KONSTRUKCJA. TECHNIKA.**

**Ściany.** *Ściany zewnętrzne* murowane z cegły pełnej, obustronnie tynkowane. Fasada z wystrojem o formach klasycznego renesansu włoskiego; detal architektoniczny wyrabiany w tynku i narzucie oraz murowany i otynkowany: obramienia otworów, boniowania pasowe i płytowe, naczółki okienne, płyciny, gzymsy.

*Ściany wewnętrzne* murowane z cegły pełnej, tynkowane; część ścian z indywidualnym wykończeniem (m.in. współczesna glazura ścienna w sanitariatach); część współczesnych ścian działowych murowanych z cegły dziurawki.

**Sklepienia i stropy.** W kondygnacji piwnic sklepienia ceramiczne odcinkowe; przejazd nakryty ceramicznym stropem Kleina, w pozostałych pomieszczeniach przyziemia płaskie stropy, zapewne także konstrukcji Kleina; druga kondygnacja naziemna kryta stropami drewnianymi belkowymi z tynkowaną podsufitką. Oficyny gospodarcze nakryte sklepieniami ceramicznymi, jedno- i dwutraktowymi, sklepienia odcinkowe, na rzucie prostokąta na gurtach o przekroju odcinkowym i koszowym, wsparte na przysadzistych filarach o przekroju kwadratowym.

**Wieżba dachowa.** Konstrukcja dachu drewniana; wieżba płatwiowo-stolcowa na wysokich ścianach kolankowych i na dwóch rzędach stolców, zastrzały w płaszczyźnie więźarów, połączone kleszczowo ze stolcami ścian kolankowych, wieżba zmieczowana w kierunku kalenicowym.

**Pokrycie dachowe.** Dach kryty papą na lepiku na podłożu deskowym.

**Posadzki i podłogi.** W piwnicach posadzki gruntowe i betonowe wylewane, wylewki betonowe także w oficynach gospodarczych; przejazd wybrukowany granitową kostką brukową; przyziemie usługowe z wtórnymi posadzkami wykończonymi czarną i białą kostką terakotową układaną w szachownicę; wyższa kondygnacja z podłogami drewnianymi, krytymi współczesnymi wykładzinami z tworzywa sztucznego. W zmodernizowanej żelbetowej klatce schodowej podesty, podobnie jak stopnie, wyłożone płytami złomu marmurowego.

**Schody.** *Schody wewnętrzne.* Klatka schodowa ułożona asymetrycznie w trakcie podwórzowym, przy przejeździe, zmodernizowana na przełomie lat 70- i 80-tych, dostępna z przejazdu; schody trójbiegowe o stopniach wyłożonych złodem marmurowym, o krótszych biegach pierwszym i trzecim, lekko wachlarzowych.



14. Kubatura  4085 m <sup>3</sup>	15. Powierzchnia użytkowa  945 m <sup>2</sup>	16. Przeznaczenie pierwotne  kamienica czynszowa, mieszkalno-usługowa	17. Użytkowanie obecne  kamienica mieszkalno-usługowa
18. Stan zachowania  Budynek zachował rzut i bryłę, zmianie uległa w znacznym stopniu dyspozycja wnętrz, szczególnie w przyziemiu, którego zostało poddane modernizacji. Fasada zachowała oryginalny wystrój o formach neorenesansowych.  <i>Stan zachowania:</i> <i>ściany zewnętrzne:</i> stan dość dobry; elewacje wymagają odnowienia i pomalowania, zgodnie z wytycznymi MKZ; <i>stropy:</i> stan dobry; <i>dach:</i> konstrukcja dachu i pokrycie w stanie zadowalającym; <i>posadzki:</i> posadzki i podłogi w większości wymienione na współczesne; część podłóg ukrytych pod współczesnymi wykładzinami z tworzywa sztucznego; <i>stolarka:</i> stolarka okienna wymieniona na współczesną drewnianą i z PCW, stolarka drewniana w złym stanie; stolarka drzwiowa współczesna; we wnętrzach zachowane nieliczne oryginalne drzwi dwu- i jednoskrzydłowe, w stanie dobrym; <i>wnętrza:</i> dyspozycja wnętrz zmieniona współcześnie, wnętrza zmodernizowane, bez dbałości o ich zabytkowy charakter (szczególnie klatka schodowa).		19. Istniejące zagrożenia, najpilniejsze postulaty konserwatorskie  Budynek użytkowany częściowo. Wnętrza przyziemia i częściowo piętra przekształcone i zmodernizowane współcześnie. Niewykorzystane zostają piękne sklepienie wnętrza zabudowań gospodarczych przynależnych do kamienicy.  Należy opracować koncepcję zagospodarowania budynku, szczególnie oficyn gospodarczych.  W budynku należy dokonywać przewidzianych prawem okresowych przeglądów i poddawać obiekt niezbędnym pracom remontowym, uzgadniając ich zakres z MKZ w Raciborzu. Wśród niezbędnych prac w pierwszym rzędzie należy wymienić: ⇒ remont elewacji – naprawa tynków, renowacja wystroju, malowanie elewacji wg projektu uzgodnionego z MKZ; ⇒ ujednolicenie stolarki; ⇒ remont i zagospodarowanie nieużytkowanych wnętrz.	



## 20. Akta archiwalne (rodzaj akt, numer i miejsce przechowywania)

- Archiwum MKZ w Raciborzu:
- Racibórz. Studium hist.-urbanistyczne., pr. zb., PPKZ W-wa, mps Warszawa 1988 [zawiera kompletną bibliografię, ikonografię i kartografię dot. miasta], str. 182, fot. J: 89
- Muzeum Miejskie miasta Racibórz – kartografia:
  - litografia Rauscha z 1831 r
  - Situationsplan der Stadt Ratibor., 1864/5, tzw. plan Gelicha
  - Stadt und Feldmark Ratibor, tzw. plan Schylli, 1897
  - Uebersichtskarte der St. Ratibor .., 1909, tzw. plan Gaertnera

## 23. Bibliografia

Adressbuch der Stadt Ratibor .., 1878  
 Adress- und Geschäfts-Handbuch der Stadt Ratibor .., 1905  
 Adressbuch der Stadt Ratibor .., 1926  
 Einwohnerbuch für die Stadt u. den Landkreis Ratibor .., 1938  
 Einwohnerbuch für die Stadt u. den Landkreis Ratibor .., 1943  
 A. GAŁECKA-PADUCHOWA, Kamienice Raciborza., Katowice 2001, str. 92  
 G. WAWOCZNY, Zabytki powiatu raciborskiego., Racibórz 2007, str. 99

## 25. Źródła ikonograficzne (rodzaj, miejsce przechowywania)

Racibórz. Studium .., op.cit. — fot. J: 89  
 Gałęcka-Paduchowa, op.cit. — 2 fot. barwne, str. 92

## 21. Uwagi

## 22. Adnotacje o inspekcjach, informacje o zmianach (daty, imiona i nazwiska wypełniających)

## 24. Opracowanie karty ewidencyjnej (autor, data i podpis)

tekst ..... PDZ ALMA 20.09.2011

plany, rysunki ..... PDZ ALMA 20.09.2011

fotografie ..... PDZ ALMA 20.09.2011

*Karta po wypełnieniu podlega ochronie na podstawie przepisu prawa autorskiego*

## 26. Załączniki

- \* wkładka nr 1: cd. opisu; spis fotografii; zdjęcie;
- \* wkładka nr 2: zdjęcia;
- \* wkładka nr 4: zdjęcia; archiwalia: plany archiwalne z 1864/5 i 1897 r.



1. Miejscowość	RACIBÓRZ	5. Obiekt (nazwa jak w karcie) oraz adres	6. Zawartość wkładki
2. Gmina	Racibórz	<b>KAMIENICA MIESZKALNO-USŁUGOWA</b> <b>Pl. Wolności 5</b>	cd. opisu; spis fotografii; zdjęcia;
3. Powiat	raciborski		
4. Województwo	śląskie		

Schody na strych metalowe zabiegowe, z ażurowymi przednóżkami i drewnianymi podnóżkami, w wyższym biegu drewniane, jednobiegowe policzkowe. Schody piwniczne dwubiegowe łamane z podestem, betonowe.

**Otwory.** *Otwory okienne.* W fasadzie zachowany oryginalny regularny, rytmiczny układ i forma otworów okiennych. W przyziemiu dwie witryny pomieszczeń handlowych, rozmieszczone naprzemiennie z otworami drzwiowym i przejazdowym; wszystkie otwory z segmentowymi zamknięciami, ujęte w profilowane obramienia; witryny duże, o proporcjach prostokątów leżących, z wtórną stolarką z PCW. Na piętrze pięć osi okiennych w jednakowych, równych odstępach, w nich, ujednolicone otwory o prostych zamknięciach; otwory w obramieniach z listwą, zwieńczone prostymi naczółkami; stolarka otworów tej części fasady wymieniona na współczesną z PCW. W osi przejazdu okno biforyjne, z pełnołukowymi zamknięciami, odsunięte od pozostałych osi okiennych, ujęte w obramienie aediculowe, nad którym wspólny naczółek. W osiach otwory okien piwnicznych w formie wąskich prostokątów leżących i małe, kwadratowe okienka strychowe w obramieniach z listwą. Stolarka okienna wtórna, w przyziemiu z PCW, w kondygnacji mieszkalnej drewniana – okna dwuskrzydłowe skrzynkowe, ze ślaniem przechodzącym w krzyżu pozornym. Otwory okienne elewacji podwórzowej smukłe, prostokątne z prostymi (piętro) i nieznacznie odcinkowymi (przyziemie) zamknięciami, w regularnym układzie, pozbawione obramień; w kondygnacji strychowej okienka w kształcie prostokątów leżących; stolarka okienna wtórna, współczesna – okna z PCW o zachowanych podziałach (jak okna fasady) i drewniane, dwuskrzydłowe z pojedynczymi szczeblinami w partii strychowej.

*Otwory drzwiowe zewnętrzne.* W przyziemiu fasady alternacyjny układ otworów bramnych i okiennych; otwory zamknięte odcinkowo, w profilowanych obramieniach; otwór drzwiowy prowadzący do sklepu w kształcie prostokąta stojącego, identyczny jak otwór przejazdu w osi wsch.; stolarka drzwiowa współczesna z PCW, drzwi dwuskrzydłowe. Otwór przejazdu zabezpieczony od frontu współczesną dwuskrzydłową kratą metalową, od podwórza zamykany dwuskrzydłową współczesną drewnianą ramowo-płycinową bramą z nadświetlem. W elewacji podwórzowej umieszczono także niski, przysadzisty, zamknięty odcinkowo otwór wejściowy do piwnic, w którym współczesne drewniane drzwi dwuskrzydłowe. Wejście na klatkę schodową budynku zlokalizowano w tylnym trakcie przejazdu, współczesny prostokątny przysadzisty otwór wypełniający dwuskrzydłowe przeszklone drzwi z PCW.

*Otwory drzwiowe wewnętrzne.* Otwory drzwiowe w przyziemiu wtórne, z współczesnymi drzwiami. Na piętrze zachowały się oryginalne otwory drzwiowe do

dużych pokoi traktu frontowego – prostokątne z prostymi zamknięciami, w których dwuskrzydłowe drzwi ramowo-płycinowe w płycinowych ościeżnicach; duża część otworów drzwiowych na piętrze wtórna z współczesnymi typowymi drzwiami płytowymi jednoskrzydłowymi.

**RZUT.** Budynek założony na rzucie prostokąta o osi podłużnej wsch.-zach. Regularny rzut zaburzony prostokątnie wcięty narożnikiem pn.-zach., w który wbudowany częściowo nieregularny, trapezowy, sklepiony 3-przęsłowy łącznik, dostawiony ukosem do korpusu budynku. Łącznik komunikuje kamienicę z dużą, dwutraktową, czteroprzęsłową, sklepioną oficyną gospodarczą, założoną na rzucie trapezu. Kamienica wraz z łącznikiem i oficyną tworzą rzut zbliżony kształtem do litery L, zabudowując obszerne wieloboczne podwórze.

**BRYŁA.** Kamienica w zwartym ciągu zabudowy zach. pierzei placu. Dwukondygnacyjna, w całości podpiwniczona, zwieńczona wydatnym gzymsem głównym i nakryta płaskim dachem w korpusie pozostaje zwarta i nierozczłonkowana. Wystrój fasady podkreśla horyzontalizm bryły. Od strony podwórza budynek rozczłonkowany nieregularnymi przybudówkami – ukośnie dostawionym, niższym łącznikiem pn.-zach., który prowadzi do dużej poprzecznie ustawionej oficyny gospodarczej. Kamienica wraz z sąsiednim budynkiem Londzina 2 i przynależnymi do nich zabudowaniami gospodarczymi tworzy zamknięty układ, otaczający nieregularne, wieloboczne podwórze.

**ELEWACJE.** *Elewacja pd. – fasada* – 2-kondygnacyjna, 4- i 6-osiova; artykulacja elewacji przeprowadzona rytmicznym układem otworów, gzymсами (kordonowy i mocno wyładowany wieńczący). Przyziemie usługowe na niskim gładkim cokole, pokryte boniowaniem pasowym, w przeciwieństwie do płytowego boniowania piętra; w przyziemiu cztery duże otwory z segmentowymi zamknięciami – alternacyjnie ustawione witryny w formie prostokątów leżących i otwory bramne, o proporcjach prostokątów stojących; otwory w profilowanym obramieniu; druga kondygnacja sześćoosiowa, otwory pięciu osi z prostymi zamknięciami, w obramieniach z listwą, zwieńczone prostymi naczółkami; skrajna oś wsch. odsunięta od pozostałych osi, wyróżniona oknem biforyjnym z pełnołukowymi zamknięciami, które w obramieniu aediculowym z prostym naczółkiem. Kondygnacja piętra podwyższona o strefę strychu, w której osiowe małe kwadratowe okienka w obramieniach z listwą.

*Elewacja podwórzowa, pn.* – 2-kondygnacyjna, 6-osiova, rozczłonkowana od pn.-zach. nieregularnymi przybudówkami gospodarczymi, które zasłaniają część otworów okiennych obu dolnych kondygnacji, zachowane wszystkie okienka strychowe; elewacja gładko tynkowana, pozbawiona elementów dekoracji i podziału



ściany, poza ujednoliconymi w kondygnacjach otworami; w osi zach. brama przejazdowa, obok której skrócony otwór okienny, pod którym krępy otwór wejściowy do piwnic.

**WNĘTRZE.** Wnętrza w układzie dwutraktowym w osi podłużnej, z przejazdem wsch. i przylegającą do niego klatką schodową w trakcie podwórzowym. Przyziemie usługowe, z salą sprzedaży od frontu i zapleczem w trakcie tylnym. Dawna kondygnacja mieszkalna wykorzystywana obecnie na cele administracyjne. Od pn.-zach. przylegają do kamienicy, nieregularne w kształcie, rozległe, sklepione oficyny gospodarcze.

**WYPOSAŻENIE.** Zachowany wystrój fasady w stylu renesansu włoskiego oraz nieliczne przykłady stolarki drzwiowej wewnętrznej i schody strychowe. W oficynach zachowały się pięknie sklepione rozległe wnętrza, dziś nieużytkowane.

**INSTALACJE:** wodno-kanalizacyjna, elektryczna, c.o., telefoniczna, gazowa.

#### SPIS FOTOGRAFII

1. Fasada kamienicy.
2. Widok elewacji podwórzowej od pn.-wsch.
3. Przejazd.
4. Wnętrze sklepu z przejściem na zaplecze.
5. Sala sprzedaży.
6. Klatka schodowa.
7. Korytarz drugiej kondygnacji.
8. Schody na strych.
9. Oryginalne drzwi drugiej kondygnacji.
10. Sklepione wnętrza oficyny gospodarczej.
11. Fragment strychu.
12. Archiwalny, tzw. plan Gelicha 1894/5 r.
13. Fragment arch., tzw., planu Schylli z 1897 r.

2.





1. Miejscowość	RACIBÓRZ
2. Gmina	Racibórz
3. Powiat	raciborski
4. Województwo	śląskie

5. Obiekt (nazwa jak w karcie) oraz adres

**KAMIENICA MIESZKALNO-USŁUGOWA**  
**Pl. Wolności 5**

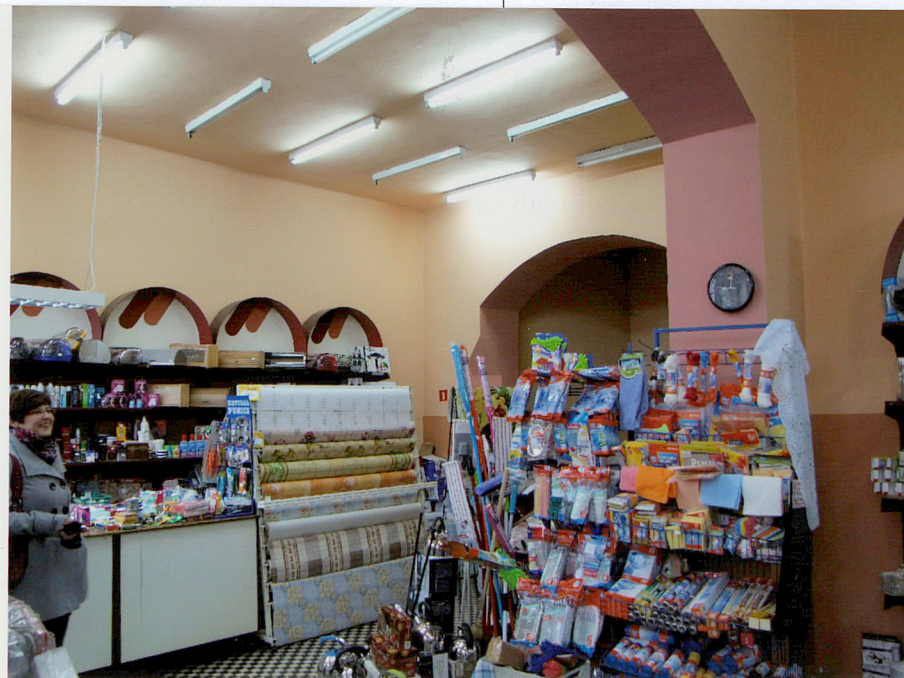
6. Zawartość wkładki

zdjęcia;

3.



4.



5.





6.



7.



8.





1. Miejscowość **RACIBÓRZ**  
 2. Gmina **Racibórz**  
 3. Powiat **raciborski**  
 4. Województwo **śląskie**

5. Obiekt (nazwa jak w karcie) oraz adres

**KAMIENICA MIESZKALNO-USŁUGOWA**  
**Pl. Wolności 5**

6. Zawartość wkładki

zdjęcia; archiwalia: plan z 1864/5, plan z 1897

9.



10.



11.





12.



13.

