

1. Obiekt
546/3 HAŁA PRODUKCYJNA "B"

2. Czas powstania
1924

3. Miejscowość
Z A B R Z E

6684

11. Zdjęcia, plan sytuacyjny, rzuty



4. Adres ul. Wolności 318

nr hipoteczny

nr inw. B-2/102

5. Przynależność administracyjna

katowickie

województwo

gmina miasto Zabrze

pow. miejski

6. Poprzednie nazwy miejscowości

Zabrze

7. Przynależność administracyjna
przed 1.VI.1975

katowickie

województwo

Zabrze

powiat

8. Właściciel i jego adres

Zabrzeńska Fabryka Maszyn
Górnich "POWEN", Zabrze,
ul. Wolności 318

9. Użytkownik i jego adres

J.w.

10. Rejestr zabytków

Nr..... data

Pałka

autor zdjęć
data wykonania
miejsc. przechowywania negatywów

Październik 1986

Cygorijni

12. Autorzy, historia obiektu, określenia stylu.

Początki zakładu sięgają 1857 roku. W tym roku została uruchomiona kuźnia, która z czasem przekształciła się w Fabrykę Maszyn Górniczych. W l. 60-ych XIX w. właścicielem został Reden, huta otrzymała nazwę Redenhütte. W 1861 r. huta posiadała pudlingarnię i walcownię. W 1972 r. nazwa firmy zmieniona na Actien-Gesellschaft für Bergbau Eisenhüttenbetrieb und Rostfabrikation. W 1878 r. ponowna zmiana nazwy na Antien-Gesellschaft coesolidierte Redenhütte. W 1932 Redenhütte została wcielona do sp. akc. Borsig. Fabryka produkowała sortownię, płuczki, wozy kopalniane, odlewy żeliwne, stalowe, z brązu. Fabryka specjalizowała się przede wszystkim w remontach maszyn i urządzeń górniczych.

Obiekt zbudowany w 1924 r. jako hala trzynawowa /częściowo materiał do budowy wykorzystano z rozbiórki hali Zeppelinów w Berlinie/. Pierwotnie była tu fabryka kotłów. W 1952 r. przebudowano podłużną ścianę północną. Przebudowa polegała na ustawieniu nowych słupów żelbetowych w odstępach 4m utwardzeniu ich dołem w blokach fundamentów. W tym okresie w hali tej utworzono wydział budowy maszyn górniczych i konstrukcji stalowych, narzędziownię i wydział remontowy. W listopadzie 1981 r. przeprowadzono wymianę jezdni podsuwnicowej nawy środkowej. W 70-ych latach niektóre partie elewacji pokryto blachą falistą. Jezdnie podsuwnicze zbudowano w 1946 r. W 1982 r. w nawie południowej w rejonie kompresorów wymoniono pokrycie dachu, założono blachę falistą oraz uzupełniono oszklenie świetlik. W 1983 r. przeprowadzono badania stanu technicznego hali.

Typ-typowa hala produkcyjna, obiekt przemysłowy.

13. Opis (sytuacja, materiał i konstrukcja, rzut, bryła, elewacje, dach, wnętrze wyposażenie, instalacje)

Sytuacja - hala jest położona w południowo-zach. części terenu zakładu i jest usytuowana osią podłużną w kierunku wschód-zachód. Od strony wschodniej graniczy bezpośrednio z halą "C". Ścianą zachodnią graniczy z ogrodzeniem od strony ul. Wolności.

Materiał - beton, cegła, drewno, stal.

Konstrukcja - Hala jest trójnawowa, nawa środkowa od strony zachodniej jest wysunięta na zewnątrz 2,5m w stosunku do krótszych naw bocznych. Ustrój nośny hali stanowią stalowe więzary kratowe w rozstawie co 8 m wsparte na słupach kratowych wewnętrznie oraz zewnętrznie. Wiązary dachowe są stężone tężnikami pionowymi, ciągnącymi przez całą długość hali założonymi w płaszczyznach słupków wiązarów w obrębie nawy środkowej. Ponadto założono stężenie w płaszczyźnie pasów dolnych wiązarów obu naw bocznych w bezpośrednim sąsiedztwie słupów kratowych. Kratowe słupy wewnętrzne są stężone w dwóch płaszczyznach równoległych kratowymi belkami podsuwnicowymi oraz założonymi w osiach podpór wiązara. Główne obciążenie przekazywane na grund przez kratowe słupy nawy środkowej to siły reakcji wiązara dachowego oraz obciążenie suwnic. Zróżnicowanie głębokości podsiadawienia fundamentów słupów hali - fundamenty mają bardzo zróżnicowane ukształtowania, różna jest ich głębokość. Nawa środkowa o wymiarach 27 m x 112 m i maksymalnej wysokości 17,45 m dwie nawy boczne o wymiarach 21,5 m x 68,0 m i wysokości 11.

Nawa południowa posiada dwa wiązary w rzędzie 7 i 8. Na przedłużeniu nawy południowej oraz wzdłuż jej południowej ściany znajdują się przybudówki o różnym przeznaczeniu związanym z funkcją hali. Przybudówki te wykonane w konstrukcji tradycyjnej posiadają różne gabaryty i są konstrukcyjnie powiązane ze ścianami zewnętrznymi hali.

Obudowę hali stanowią ściany murowane z cegły ceramicznej o grubości 25-52 cm. Ściany te są umocowane pilastrami. Dach - hala posiada trzy rodzaje pokrycia: blacha falista, której fale uzupełniono trocinami betonem i ocieplono supremą. Grubość 7 cm, następnie ułożono papę. Nawa środkowa pokryta płytami supremy i blachą falistą. W części hali istnieje stare pokrycie, deski na nich papa.

dalszy ciąg na wkładce nr 1

<p>14. Kubatura</p> <p>29 735 m³</p>	<p>15. Powierzchnia użytkowa</p> <p>3 622 m²</p>	<p>16. Przeznaczenie pierwotne</p> <p>fabryka kotłów</p>	<p>17. Użytkowanie obecne</p> <p>budowa i konstrukcja maszyn górniczych</p>
<p>18. Prace budowlane i konserwatorskie, ich przebieg i dokumentacja</p> <p>W roku 1952 w związku z zmianą funkcji hali zmiana urządzeń oraz zamontowanie nowych suwnic. W 70-ych l. pokrycie elewacji blachą falistą. Dokumentacje o przeprowadzonych pracach istnieją w Dziale Głównego Mechanika zakładu.</p>		<p>19. Stan zachowania (fundamenty, ściany zewnętrzne, ściany wewnętrzne, sklepienia, stropy, konstrukcje dachowe, pokrycie dachu, wyposażenie i instalacje)</p> <p>Ustrój poprzeczny hali stanowią trójprzęsłowe wiązary krotowe o konstrukcji stalowej oparte na wewnętrznych stalowych słupach krotowych oraz na zewnętrznych filarach żelbetonowych. Wiazary i słupy nawy głównej w kierunku podłużnym są w bardzo dobrym stanie technicznym. Belki podsuwnicowe w nawie bocznej stalowe z profili walcowanych opierają się na słupach stalowych, są w dobrym stanie technicznym. Elementy konstrukcyjne hali - płatwie stalowe w dobrym stanie. Dźwigary dachowe w dobrym stanie. Korozja występuje lokalnie. Świetliki dachowe - uszkodzone szyby.</p>	
<p>20. Najpilniejsze postulaty konserwatorskie</p> <p>Wzmocnienie płatwi okapowych, wymiana świetlików, wzmocnienie dźwigaru dachowego przeprowadzenie rozbiórki przybudówek przylegających do nawy południowej i zastąpienie ich budowlami o ujednoliconym systemie konstrukcji.</p>			

1. Akta archiwalne (rodzaj akt, numer i miejsce przechowywania)

"Analiza teoretyczno-doswiadczalna nośności konstrukcji oraz okresowe oględziny" praca wyk. przez Instytut Konstrukcji Budowlanych Politechniki Śląskiej w 1982 r.

"Ekspertyza techniczna co do wytrzymałości hali "B" wyk. przez Zespół Rzeczoznawców Budowlanych.

"Uaktualnienie założenia rozbudowy i modernizacji Zakładów Maszyn Górniczych" z 1969 r.

Materiały te znajdują się w Dziale Głównego Mechanika zakładu.

22. Bibliografia

Dotycząca historii zakładu podana w karcie ogólnej.

2. Źródła ikonograficzne i fotografie (rodzaj, miejsce przechowywania, sygnatury)

Brak dokumentacji ikonograficznej i fotograficznej w archiwum zakładu.

24. Uwagi różne Niniejsza karta jest pierwszym opr. tego typu
Załączniki: Wkładki

- 1-c.d.opisu hali
- 2-rzut poziom
- 3-rzut poprzeczny
- 4-plan sytuacyjny
- 5-plan orientacyjny
- 6-7 fotografie

25. Wypełnił

dr Krystyna Cygorijni
lipiec 1986

26. Sprawdził

1. Miejscowość Z A B R Z E	2. Obiekt (nazwa jak w karcie) HALA PRODUKCYJNA "B"	3. Zawartość wkładki (nazwa obiektu lub materiału uzupełniającego) c.d. opisu
--------------------------------------	---	---

Świetliki - Nawa główna na całej długości posiada świetlik kalenicowy, o ścianach pionowych pojedynczo oszklonych. Po obu stronach świetlika kalenicowego w co drugim polu istnieją świetliki gąsienicowe trójkątne pojedynczo oszklone. W nawach bocznych, za wyjątkiem części dachu będącego w trakcie wymiany, istnieją świetliki gąsienicowe trójkątne pojedynczo oszklone.

Okna - posiadają konstrukcję stalową i są oszklone pojedynczo.

Bramy - hala posiada pięć głównych zewnętrznych bram wjazdowych w tym cztery o gabarytach kolejowych i jedna samochodowa. Bramy przesuwane o konstrukcji stalowej, nieocieplane. Nawa środkowa połączona jest z halą "C" bramą o gabarytach samochodowych.

Elewacja - wschodnie ściany czołowe trzech naw leżą w jednej płaszczyźnie, zaś zachodnie czołowe nawy nie są w jednej płaszczyźnie. Sciana czołowa nawy środkowej jest wysunięta na zachód i przylega do ogrodzenia przy ul. Wolności. Niektóre ściany zewnętrzne hali posiadają fragmentaryczną obudowę z blach trapezowych mocowanych do niezależnej konstrukcji stalowej. W ten sposób właściwa elewacja jest niewidoczna.

Hala "B" - wydział maszyn górniczych służy różnym funkcjom. Nawa północna - stanowisko montażowe, nawa środkowa - stanowisko montażowe, nawa południowa - spawalnia.

W rzucie jest to wielobok o różnych wymiarach boków. Jest to bryła rozczołkowana.

Wyposażenie - w pięć suwnic w nawie środkowej dwie o udźwigu 100kN i 200kN, w nawie północnej dwie suwnice 50kN oraz jedna 50 kN w nawie południowej.

Belka podsuwnicowa I NP 280 nawy północnej jest połączona za pomocą wsporników z równoległymi do niej belkami kratowymi. To połączenie ma za zadanie usztywnienie w kierunku poziomym belki podsuwnicowej nawy północnej. Słupy kratowe w tej osi mają zróżnicowane przekroje poprzeczne.

Belka podsuwnicowa INP 280 nawy północnej cztery tensometry w środku rozpiętości belki między wiązarami.

Nawa środkowa posiada tor podsuwniczy. Belka podsuwnicza INP 280 w pobliżu śrób łączących tą belkę z konstrukcją suwnicy nawy głównej.

Suwnice: suwnica nawy środkowej - obciążenie 11t, 35t.

nawy północnej 5 t.

Posadzki betonowe

Sieć elektryczna 550V, 380V, 220V.

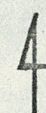
Stolarstwo powojenne, konstrukcja młyna stalowa - kulwidowa. Wyposażenie powojenne. Zmieniono pokrycie dachu.

dr Krystyna Cygorijni lipiec 1986

Wkładkę założył:
(imię, nazwisko, data)

Miejsce przechowywania negatywów:

rzut poziom

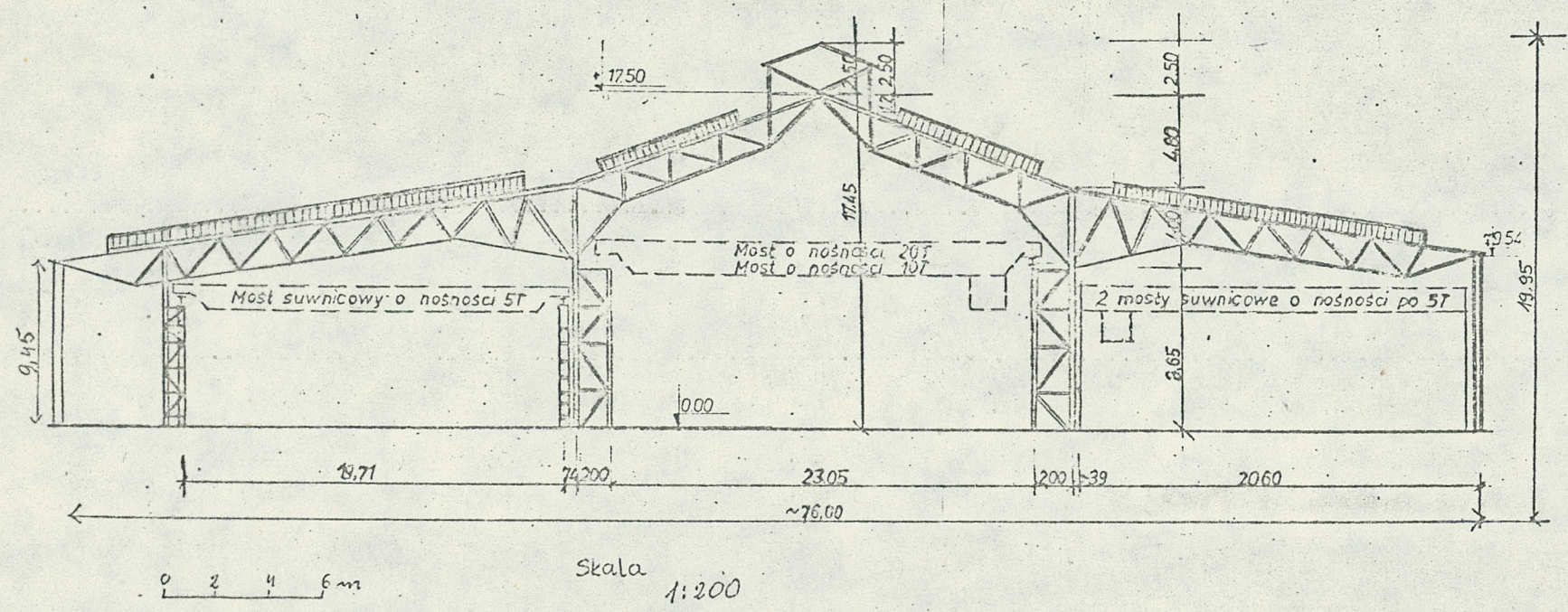


A horizontal number line with tick marks at every integer from 0 to 8. The numbers 0, 2, 4, 6, and 8 are labeled below the line.

(imię, nazwisko, data)

Állór ODZ 1978

1. Miejscowość Z A B R Z E	2. Obiekt (nazwa jak w karcie) HAŁA PRODUKCYJNA "B"	3. Zawartość wkładki (nazwa obiektu lub materiału uzupełniającego) rzut poprzeczny
-------------------------------	--	---



Wkładkę założył: DR Krystyna Cygorijni wrzesień 1986
(imię, nazwisko, data)

Miejsce przechowywania negatywów:

Jeda. Wyd. Akcyd. Olsztyn zam. 1299/78
OZGraf. ZP. Ostroda zam. 1040 n 20000

1. Miejscowość

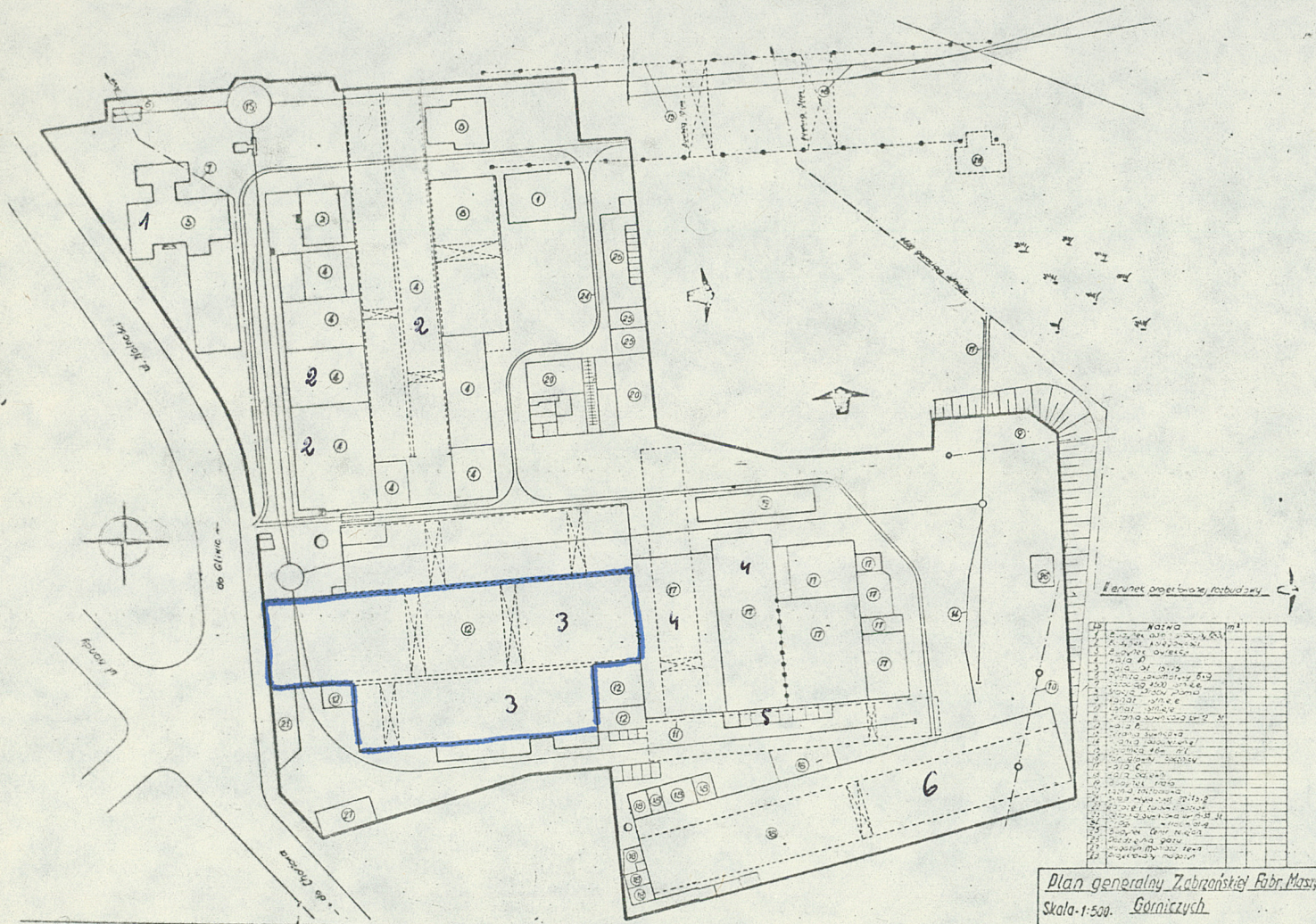
Z A B R Z E

2. Obiekt (nazwa jak w karcie)

HALA PRODUKCYJNA "B"

3. Zawartość wkladki (nazwa obiektu lub materialu uzupełniającego)

plan sytuacyjny



- 1-dyrekcja
- 2-hala "A"
- 3-hala "B"
- 4-hala "C"
- 5-odlewnia metali kolorowych
- 6- odlewnia żeliwa

Wkładkę założył: DR Krystyna Cygorijni wrzesień 1986

(imię, nazwisko, data)

Miejsce przechowywania negatywów:

Jedn. Wyd. Akcyd. Olsztyn zam. 1299/78
OZGraf. ZP. Ostroda zam. 1010 n. 20000

1. Miejscowość

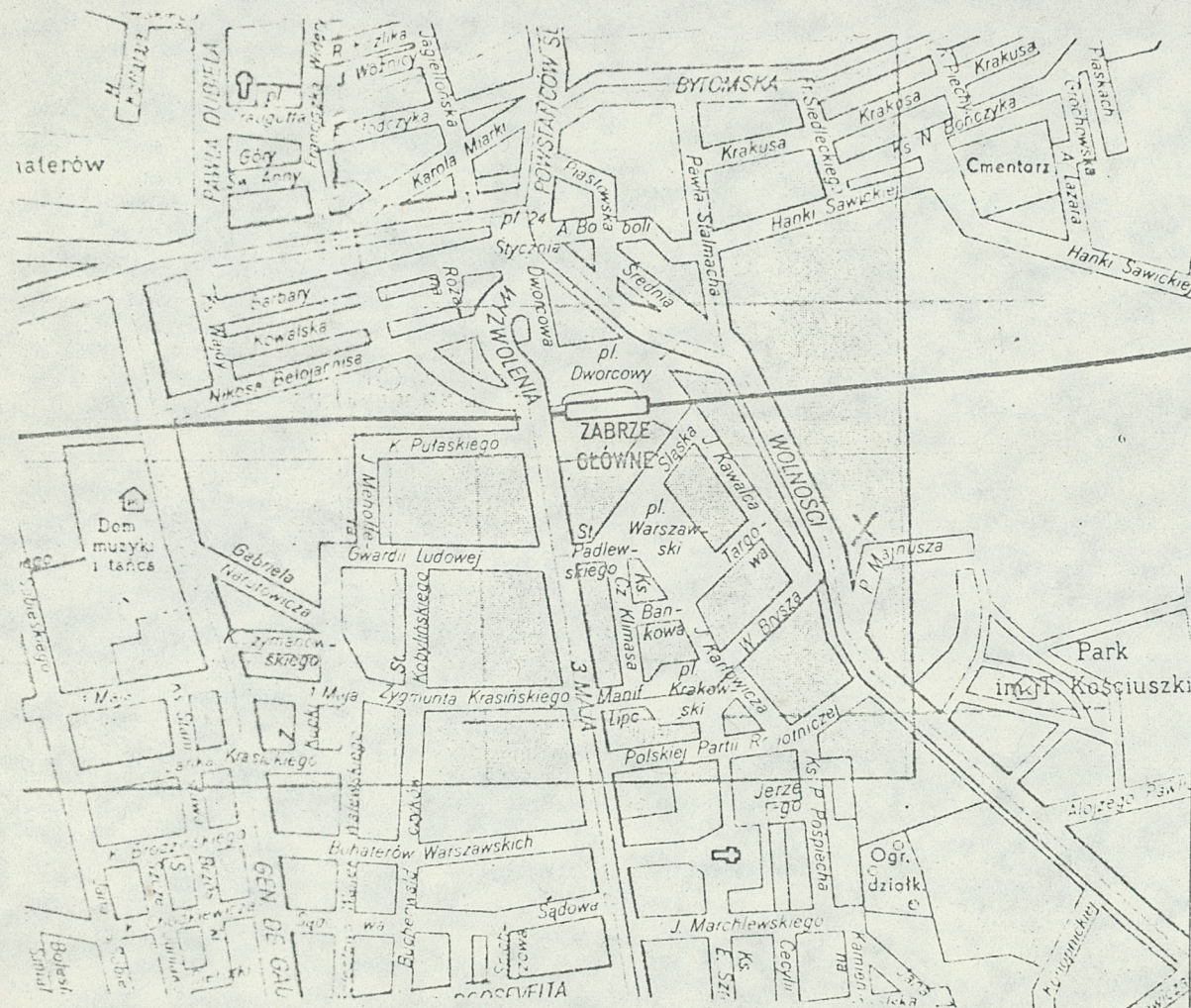
ZABRZE

2. Obiekt (nazwa jak w karcie)

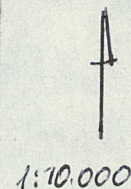
HALA PRODUKCYJNA "B"

3. Zawartość wkładki (nazwa obiektu lub materiału uzupełniającego)

plan orientacyjny



1-Zabrzeńska Fabryka Maszyn
Górnich "POWEN"
2-Dom Kultury



Wkładkę założył: DR Krystyna Cygorijni wrzesień 1986

(imię, nazwisko, data)

Miejsce przechowywania negatywu:

Jedn. Wyd. Akcyd. Olsztyn zam. 1299/78
OzGrat. ZP. Ostroda zam. 1010 a 20000

1. Miejscowość

2. Obiekt

3. Zawartość wkładki

Z A B R Z E

HALA PRODUKCYJNA "B"

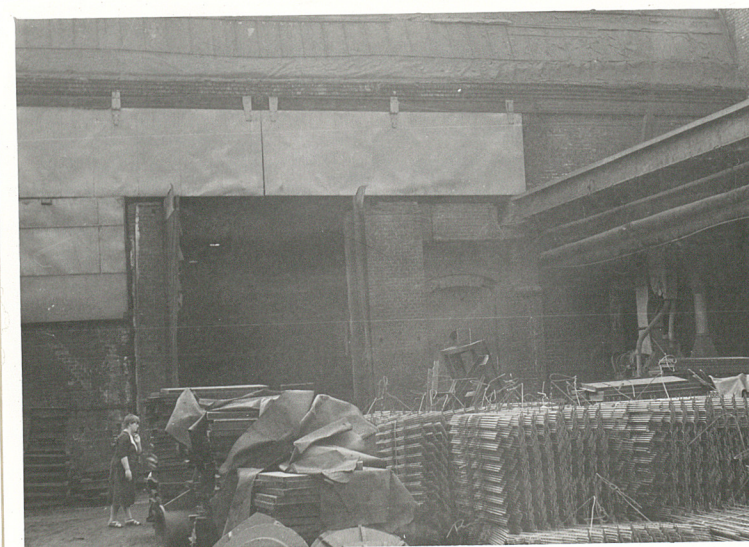
fotografie



1. Miejscowość
Z A B R Z E

2. Obiekt
HALA PRODUKCYJNA "B"

3. Zawartość wkładki
fotografie



DR Cygorijni październik 1986
ygorijni