

1. Obiekt  
480/1 Kościół parafialny p.w. Narodzenia Najświętszej Marii Panny

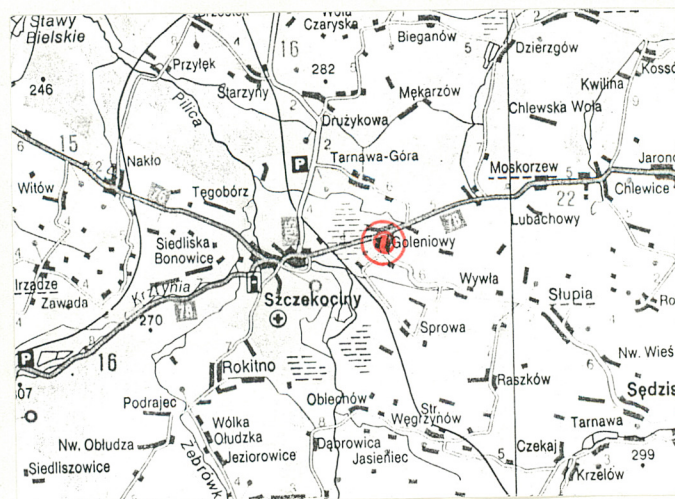
2. Czas powstania  
ok. 1353 r.  
1893-1899

3. Miejscowość  
Goleniowy

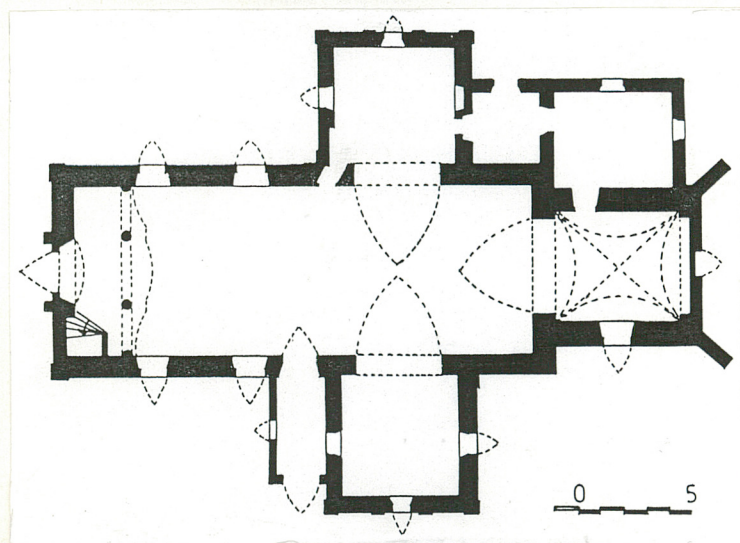
11. Zdjęcia, rzut, przekrój, sytuacja, orientacja



WIDOK OD POTUPNIA



ORIENTACJA



WIDOK PRZYZIEMIA



SITUACJA 1:500

4. Adres 42-255 Goleniowy  
ul. Kochanowskiego 12  
nr hipoteczny 3  
Działka nr 406/3

5. Przynależność administracyjna  
województwo częstochowskie  
gmina Szczekocin

6. Poprzednie nazwy miejscowości

7. Przynależność administracyjna  
przed 1 VI 1975

województwo kieleckie  
powiat włoszczowski

8. Właściciel i jego adres  
Parafia Rzymsko-Katolicka p.w.  
Narodzenia Najświętszej Marii  
Panny, 42-255 GOLENIOWY  
ul. Kochanowskiego 12

9. Użytkownik i jego adres  
Parafia Rzymsko-Katolicka p.w.  
Narodzenia Najświętszej Marii  
Panny 42-255 GOLENIOWY  
ul. Kochanowskiego 12

10. Rejestr zabytków  
385 z 15.01.1954  
Nr A/198 data 10.01.78  
419/67 z 21.06.1964



12. Autorzy, historia obiektu, określenia stylu.

Kościół parafialny p.w. Narodzenia Najświętszej Marii Panny wzmiankowany w 1355 r., wzniesiony przed 1353 r. z fundacji Ottona z Mstyczowa herbu Lis, kanclerza wielkopolskiego, prepozyta gnieźnieńskiego i kantora sandomierskiego.

Wybudowany w stylu gotyckim, o niewielkim gabarycie, wzmocniony szkarpami. Z dawnego kościoła zachowane jednoprzęsłowe, prostokątne prezbiterium, przykryte sklepieniem krzyżowo-żebrowym z okrągłym zwornikiem.

Nawa z kaplicami wzniesiona została w 1893 r., po rozebraniu pierwotnej z uwagi na zły stan murów.

Wieżę dobudowano w 1899 r.

Zakrystia usytuowana od strony północno - wschodniej prezbiterium. W początkowym okresie bardzo mała, rozbudowana w latach 1872-1888.

Dach spalony częściowo w 1945 r. - restaurowany.

Kościół pierwotny pod wpływem przeróbek i dobudówek zatracił swój styl i wygląd.

13. Opis (sytuacja, materiał i konstrukcja, rzut, bryła, elewacje, wnętrze, wyposażenie instalacje)

Sytuacja: Wieś Goleniowy położona jest na wschód od Szczekocin w odł. 5 km. Od głównego traktu Jędrzejów - Szczekociny w kierunku południowym prowadzi droga główna wsi Goleniowy, nazwana ul. Kochanowskiego. Parcela kościelna położona jest po stronie zachodniej ulicy, posiada powierzchnię 0,41 ha i kształt prostokątny. Budynek kościoła usytuowany jest w północnej części działki, osią podłużną na kierunku E-W. Teren jest wygradzony z otoczenia. Konfiguracja terenu na działce stosunkowo płaska.

Materiał, konstrukcja, technika:

Sciany fundamentowe oraz nadziemne murowane z cegły pełnej ceramicznej na zaprawie wapiennej. W zarysie prezbiterium zachowały się mury z cegły gotyckiej, ceramicznej / 9x28x14 do 9x27x13,5 cm/, wznoszone w układzie polskim kowadełkowym. Mury szczytowe ścian poddasza z cegły ceramicznej pełnej posiadają filary przyporowe. Szczyty kaplic, nawy od strony wejścia głównego posiadają strzeliste wieżyczki murowane.

Sciany przyziemia w strefie przyokapowej posiadają gzymsy konstrukcji ceglanej o stosunkowo prostej formie wyprofilowane tynkiem. Stropy nad nawą główną, kaplicami bocznymi, kruchtami i zakrystią oraz balkonu chóralnego o konstrukcji drewnianej belkowej. Poziome - płaskie, z wyjątkiem kruchty północnej przy zakrystii, gdzie występuje strop na spadku.

Antresola chóru wsparta jest na profilowanych słupach drewnianych z głowicami ozdobnymi. Słupy te opierają się na postumentach murowanych.

Strop nad prezbiterium stanowi sklepienie krzyżowo-żebrowe z cegły gotyckiej. Tęcza prezbiterium, otwory z nawy do kaplic, otwory okienne w przeważającej ilości są przesklepione ostrołukowo z cegły ceramicznej. Nad częścią otworów występują sklepienia łukowe odcinkowe i płaskie o konstrukcji ceglanej. Konstrukcja dachu nawy głównej o charakterze stolcowo - rozporowo-wieszarowym jest bardzo zróżnicowana (wynika to z reperacji, przeróbek i wzmocnień), drewniana. Spadek połaci dachu wynosi 60,5 stopnia.



<p>14. Kubatura</p> <p>v 2675 m<sup>3</sup></p>	<p>15. Powierzchnia użytkowa</p> <p>398 m<sup>2</sup></p>	<p>16. Przeznaczenie pierwotne</p> <p>sakralne</p>	<p>17. Użytkowanie obecne</p> <p>sakralne</p>
<p>18. Prace budowlane i konserwatorskie, ich przebieg i dokumentacja</p> <ol style="list-style-type: none"> <li>1. Lata 50-te XX w. - podbicie fundamentów kościoła.</li> <li>2. 1971 r. - wymiana posadzki.</li> <li>3. 1973r. - odmalowanie i odnowienie polichromii.</li> <li>4. 1995r. - remont więźby dachowej i stropów, <ul style="list-style-type: none"> <li>- osuszanie cokołu, narzucenie koszulki wapiennej,</li> <li>- wymiana stropów drewnianych na ceramiczne stropy typu Kleina, poziom stropów podniesiony w nawie głównej o 60 cm. W kaplicach bocznych i zakrystii poziom niezmieniony.</li> <li>- wymiana więźby dachowej nad nawą, kaplicami i zakrystią, zmiana pokrycia dachowego (blacha miedziana).</li> <li>- wymiana więźby dachowej nad prezbiterium bez narudzenia pokrycia dachowego.</li> <li>- wymiana instalacji elektrycznej, grzewczej i nagłaśniającej.</li> </ul> </li> </ol>		<p>19. Stan zachowania (fundamenty, ściany zewnętrzne, ściany wewnętrzne, sklepienia, stropy, konstrukcje dachowe, pokrycie dachu, wyposażenie i instalacje)</p> <ul style="list-style-type: none"> <li>- ściany zewnętrzne i wewnętrzne - stan dobry, niewidoczne spękania, odchylenia od pionu nie stwierdzono. Widoczne zawilgocenia od zewnątrz w partii cokołu,</li> <li>- sklepienie nad prezbiterium - stan dobry,</li> <li>- stropy - stan zły (aktualnie remontowany), belki zniszczone w 50 %, ugięcie stropu, spękania tynków i polichromii,</li> <li>- Więźba dachowa - stan zły (remontowane wymiennie, częściowo wzmacniane),</li> <li>- pokrycie dachu - stan dobry, po usunięciu nielicznych przecieków i oczyszczeniu rynien.</li> </ul> <p>20. Najpilniejsze postulaty konserwatorskie</p> <p>Aktualnie przeprowadzany remont według projektu oraz zezwoleniem Państwowej Służby Ochrony Zabytków.</p>	



21. Akta archiwalne (rodzaj akt, numer i miejsce przechowywania)

"Akta dziekańskie" - Archiwum Diecezjalne Częstochowa  
"Wizytacje" - Archiwum Diecezjalne Kraków

22. Bibliografia

- "Zabytki architektury i budownictwa w Polsce-  
województwo częstochowskie. Tom 8 - Ośrodek  
Dokumentacji Zabytków 1985 r.
- "Katalog zabytków sztuki - woj. częstochowskie" 1976 r.

23. Źródła ikonograficzne i fotografia (rodzaj, miejsce przechowywania, sygnatury)

24. Uwagi różne

25. Opracował

tekst mgr inż. arch. Grzegorz Leśniewski - październik 1995r

plany, rysunki mgr inż. arch. G. Leśniewski - październik 1995 r.  
imie, nazwisko, data, podpis

zdjęcia fotogr. mgr inż. arch. G. Leśniewski - październik 1995 r.  
imie, nazwisko, data, podpis

miejsce przechowywania negatywów 42-270 Kłomnice, ul. Leśna 10 C

Karta po wypełnieniu podlega ochronie na podstawie przepisów prawa autorskiego

26. Adnotacje o inspekcjach, informacje o zmianach (daty, imiona i nazwiska wypełniających)

27. Załączniki

DO KARTY DODANO SZESĆ ZAŁĄCZNIKÓW



1. Miejscowość	2. Obiekt (nazwa jak w karcie)	3. Zawartość wkładki (nazwa obiektu lub materiału uzupełniającego)
Goleniowy	Kościół parafialny p.w. Narodzenia N.M.P.	Materiał uzupełniający (rubryka 13).

c.d. rubryki 13.

Konstrukcja dachu ma charakter krokwiowo-jętkowy, oparty na podwalinach. Spadek połaci wynosi 55,5 stopnia. Konstrukcja dachu nad kaplicami dwustolcowa krokwiowo - rozporowa mieczowa, toporowana. Spadki połaci wynoszą 52 - 53 stopnie. Dachy nad przybudówkami jednospadowe o konstrukcji krokwiowej, spadki wahają się w granicach 10 - 38 .

Wieża o konstrukcji słupowo - oczepowej, odeskowanej i oblachowanej w ozdobnych formach. Pokrycie połaci dachów blachą stalową ocynkowaną malowaną na deskowaniu ażurowym, wyjątek stanowi tu pokrycie połaci dachu nad prezbiterium, gdzie występuje blacha miedziana, również malowana.

Rury i rynny spustowe z blachy ocynkowanej. Drewno konstrukcji stropu i dachów nie było zabezpieczone przeciw korozji biologicznej. Schody na antresolę chóralną i na ambonę o konstrukcji drewnianej policzkowej. Okna główne witrażowe o konstrukcji stalowej, pozostałe drewniane ościeżnicowane. Drzwi drewniane płycinowe, ozdobne.

Tynki sufitowe na stropach drewnianych wapienne gładkie na osnowie trzcinowej. Sufit nawy głównej pokryty jest polichromią, której głównym motywem jest obraz Matki Boskiej Niepokalanej otoczonej ornamentem roślinnym. Tynki zewnętrzne gładkie wapienne. Tynki są malowane farbami kolorystycznymi.

Podłogi i posadzki: - w prezbiterium posadzka z płyt marmurowych w układzie szachownicowym, w pozostałych pomieszczeniach z ciosu kamiennego. Na poddaszu, antresoli chóru występują podłogi białe, z desek struganych. Na poddaszu nad prezbiterium nie ma podłogi.

Obróbki blacharskie z blachy ocynkowanej. niekompletne. Opaski zewnętrzne w partii przygruntowej nieszczelne.

./.

Wkładkę założył: mgr inż.arch. G.Leśniewski - październik 1995

(imię, nazwisko, data)  
42-270 Kłomnice, ul.Leśna 10 C

Miejsce przechowywania negatywów: .....



Elewacja : na szczególną uwagę zasługuje elewacja wschodnia prezbiterium, będąca reliktem pierwotnego kościoła gotyckiego, murowane z cegły gotyckiej w układzie polskim. Trójkątny szczyt nietynkowany, rozczłonkowany trzema łukami ostrokątnymi. Dolna partia oszkarpowana, w całości otynkowana z ostrołukową wnęką w środku, w której umieszczona jest partia figuralna N.M.Panny. Elewacja zachodnia to szczyt w całości otynkowany z podkreślonym wejściem głównym do kościoła ostrołukowym gzymsem pseudo szkarpmi po bokach. Całość elewacji podzielona w poziomie gzymsem, po bokach szczytu strzeliste wieżyczki, po środku na szczycie krzyż. Elewacje boczne podkreślone szczytami kaplic bocznych dzielone w pionie na trzy części pilastrami ukształtowanymi w tynku i zakończonymi od góry strzelistymi wieżyczkami. W poziomie elewacja podzielona gzymsem na wysokości okapu. Pozostała część ścian pokryta gładkimi tynkami z usytuowanymi regularnie po obu stronach ostrołukowymi otworami okiennymi. Od południa obok kaplicy zaznacza się niewielki portal wejścia bocznego do kruchty, od północy partia ściany zakrystii poniżej okapu głównego. Dachy pokryte blachą, na przecięciu nawy z wnękami kaplic wznosi się sygnaturka stylizowana na gotyką w całości pokryta blachą.

Wnętrze: kościół jednonawowy z wydzielonym w części czołowej prezbiterium przykryty sklepieniem krzyżowo - żebrowym, na styku prezbiterium z nawą tęczą ostrołukową. Główny ołtarz poświęcony patronce kościoła. Nawa główna zamknięta od zachodu antresolą chóru na drewnianych profilowanych słupach. Kaplice boczne wydzielone od nawy ostrołukowymi tęczami z drewnianymi stropami płaskimi (jak nawa główna), z ołtarzami bocznymi N.Serca Jezusowego i Matki Boskiej Bolesnej.

Instalacje : - elektryczna (oświetlenie i ogrzewanie kościoła).



1. Miejscowość Goleniowy	2. Obiekt (nazwa jak w karcie) Kościół parafialny p.w. Narodzenia N.M.P.	3. Zawartość wkładki (nazwa obiektu lub materiału uzupełniającego) Materiał uzupełniający (rubryka 13).
-----------------------------	--	--

c.d. rubryki 13

Rzut : budynek kościoła zbudowany na planie krzyża, jednonawowy z dwoma kaplicami bocznymi, stanowiącymi boczne ramiona krzyża. Kaplice o rzucie kwadratu, podobnie jak wydzielone prezbiterium zamykające nawę kościoła od wschodu.

Regularność rzutu zaburzają od północy zakrystia dostawiona do prezbiterium, kruchta łącząca kaplicę Najświętszego Serca Jezusowego z zakrystią oraz od strony południowego zachodu kruchta dobudowana wzdłuż kaplicy Matki Boskiej Bolesnej.

Bryła: budynek jednokondygnacyjny, wolnostojący, niepodpiwniczony na planie krzyża, przykryty dachami stromymi dwuspadowymi w częściach zasadniczych (nawa, prezbiterium, kaplice) oraz jednospadowymi stosunkowo płaskimi nad przybudówkami (kruchty i zakrystia).

Wkładkę założył: mgr inż.arch. G.Leśniewski - październik 1995r.

(imię, nazwisko, data)  
542-270 Kłomnice, ul.Leśna 10 C

Miejsce przechowywania negatywów: .....



1. Miejscowość

GOLENIOWY

2. Obiekt (nazwa jak w karcie)

KOŚCIÓŁ PARAFIALNY P.W.  
NARODZENIA N.M.P.

3. Zawartość wkładki (nazwa obiektu lub materiału uzupełniającego)

DOKUMENTACJA FOTOGRAFICZNA



WIDOK OD PÓŁNOCY



WIDOK OD PÓŁDNIOWIA WSCHODU



WIDOK OD PÓŁDNIOWIA

Wkładkę założył: MGR INŻ. ARCH. G. KENIEWSKI  
(imię, nazwisko, data)

Miejsce przechowywania negatywów: .....





WIDOK PREZBITERIUM



OLTARZ GŁÓWNY



SKLEPIENIE KRYŻOWO-  
ZĘBROWE NAD  
PREZBITERIUM



KAPLICA PÓŁNOCNA



KAPLICA POŁUDNIOWA



1. Miejscowość

GOLENIOWY

2. Obiekt (nazwa jak w karcie)

KOŚCIÓŁ PARAFIALNY P.W.  
NARODZENIA N.M.P.

3. Zawartość wkładki (nazwa obiektu lub materiału uzupełniającego)

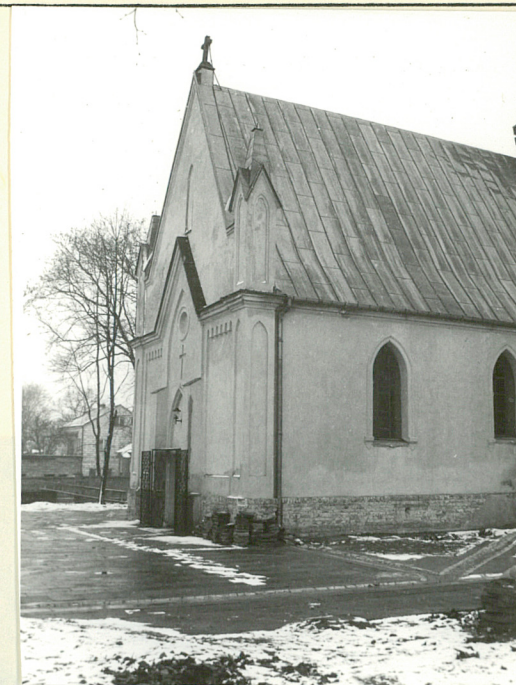
MATERIAŁ FOTOGRAFICZNY



FASADA ZACHODNIA



WSTĘP GŁÓWNE DRWI



WIDOK OD POTUDNIOWEGO - ZACHODU



WSTĘP GŁÓWNE



CHÓR ZAMYKAJĄCY NAWĘ, OD ZACHODU

Wkładkę założył: MGR INŻ. ARCH. CIECHOWSKI  
(imię, nazwisko, data)

Miejsce przechowywania negatywów: .....





KAPLICA POŁUDNIOWA



KRZEGANEK PRZY KAPLICY POŁUDN.



KRZEGANEK OD ZACHODU



DRZWI WIEJSIOWE DO KRZEGANKA



WIEJSIE Z KRZEGANKA DO NAWY



3. Zawartość wkładki (nazwa obiektu lub materiału uzupełniającego)

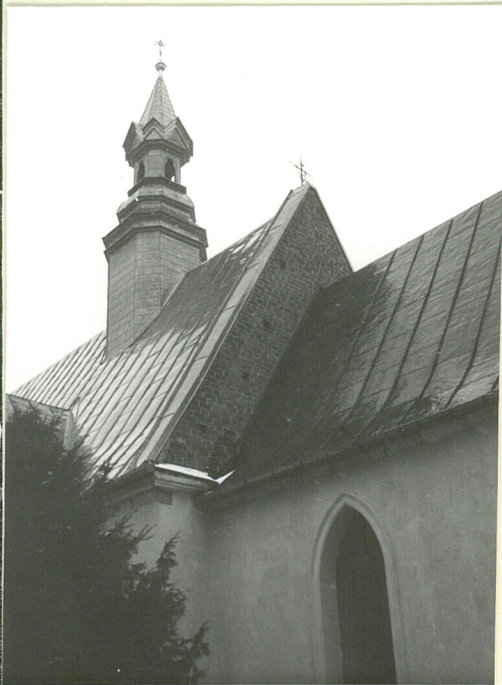
MATERIAŁ FOTOGRAFICZNY

2. Obiekt (nazwa jak w karcie)

KOŚCIÓŁ PARAFIALNY P.W.  
NARODZENIA N.M.P.

1. Miejscowość

GOLENIOWY



POŁĄCZENIE NAWY Z PREZBITERIUM



PREZBITERIUM OD PÓŁNOCY



SZUMYŁ ZA PREZBITERIUM



PRZYPORA PREZBITERIUM

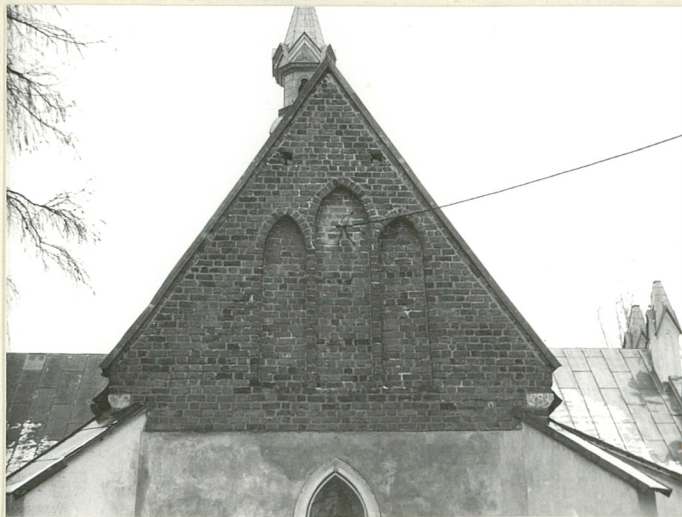


PREZBITERIUM OD POŁUDNIA

Wkładkę założył: MGR INŻ. ARCH. G. LEJNIECKI (imię, nazwisko, data)

Miejsce przechowywania negatywów: .....





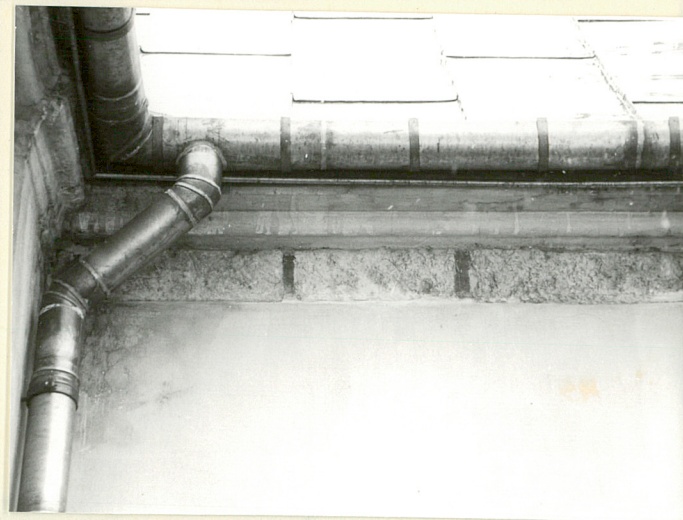
SZCZYT GOTYCKI OD WSCHODU



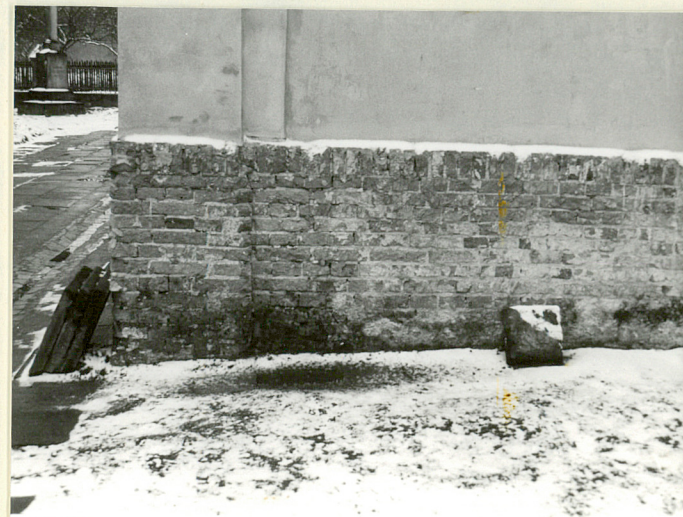
ODSTONIĘTA PARTIA COKŁOWA  
NA STYKU NAWY Z PREZBITERIUM



FIGURA W ŚCIANIE PREZBITERIUM



GRZYSOWANIE PREZBITERIUM



COKŁÓT KAPUCY POŁUDNIOWEJ



1. Miejscowość GOLENIOWY	2. Obiekt (nazwa jak w karcie) KOŚCIÓŁ PARAFIALNY P.W., NARODZENIA N.M.P.	3. Zawartość wkładki (nazwa obiektu lub materiału uzupełniającego) DOKUMENTACJA FOTOGRAFICZNA
-----------------------------	---	--



OKNO W KAPLICY PÓŁNOCNEJ



KAPLICA PÓŁNOCNA OD WCHODU



OKNO W NAWIE OD PÓŁNOCY



KAPLICA PÓŁNOCNA OD ZACHODU

Wkładkę założył: MGR INŻ. ARCH. GIEJDAŃSKI (imię, nazwisko, data)

Miejsce przechowywania negatywów: .....





ZAKRYSTIA OD WCHODU



WEJŚCIE DO KRUGANKU MIĘDY  
ZAKRYSTIĄ I KAPLICĄ PÓŁNOCNĄ



ZAKRYSTIA OD PÓŁNOCY



WEJŚCIE DO ZAKRYSTII



WEJŚCIE Z KRUGANKU  
DO KAPLICY PÓŁNOCNEJ