

OŚRODEK DOKUMENTACJI
ZABYTEKÓW w WARSZAWIE

KARTA EWIDENCYJNA ZABYTEKÓW
ARCHITEKTURY I BUDOWNICTWA

A B C D E F G H I J K L M N O P R S T U V W X Y Z

Nr

6827
ŚLĄSKIE

1. Obiekt

DWÓR

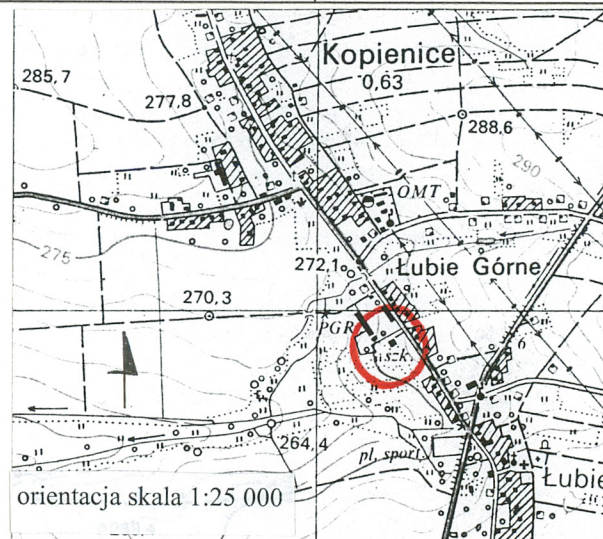
2. Czas powstania

1844 r.

3. Miejscowość

KOPIENICA

11. Zdjęcie rzut przekrój sytuacja orientacja



4. Adres

Kopienica, ul. 1 Maja 3
42-674-Zbrosławice

nr działki 35
nr hipoteczny

5. Przynależność administracyjna

województwo śląskie
gmina Zbrosławice
pow. TARNOWSKIE GÓRY

6. Poprzednie nazwy miejscowości

Koppinitz, Adelenhof (od 1936 r), od 1945r.-Kopienice

7. Przynależność administracyjna
przed 1 VI 1975

województwo katowickie
powiat Gliwice

8. Właściciel i jego adres

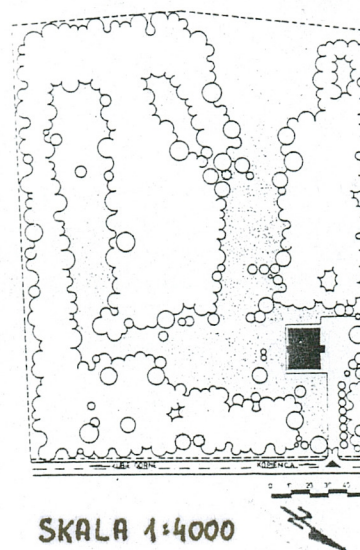
Gmina Zbrosławice

9. Użytkownik i jego adres

Szkoła Podstawowa
w Kopienicy, ul.1 Maja

10. Rejestr zabytków

Nr A/1013/69
data 18.02.1969 r.



Kopienica, dwór, sytuacja

W XIX w. wieś Kopienica należała kolejno do szlacheckich rodzin: von Goerz, von Welczek, von Nostitz. Od 1819 r. w dobrach Carla Sigismunda von Buchwitz.

Dwór w Kopienicy został wybudowany przez budowniczego Emila von Wrochem w 1844 r., o czym informuje tablica wmurowana w elewację frontową, jako budowla klasycystyczna z eklektycznymi wnętrzami. Remontowany gruntownie w 1917 r. i prawdopodobnie w latach 30. XX w. W trakcie tych remontów zniekształcono zewnętrzny, klasycystyczny wizerunek budowli i przebudowano wnętrza parteru. W 1943 r. obiekt pełnił funkcję narodowo - politycznego ośrodka szkoleniowego.

Po 1945 r. zaadaptowany na cele szkoły i ośrodka zebrań społeczności wiejskiej. Obecnie w budynku znajduje się Szkoła Podstawowa w Kopienicy.

Dwór wybudowany z użyciem form neoklasycystycznych.

Sytuacja: obiekt położony przy drodze wiodącej w głąb wsi Kopienica (dawniej Kopienice), w odległości ok. 400 m. od skrzyżowania tejże drogi z główną drogą wiodącą z Pyskowic do miejscowości Tworóg, na granicy wsi Kopienica i Łubie, w otoczeniu pozostałości parku, ogrodzonych siatką metalową, z wjazdem od strony pn - wsch., elewacją frontową zwrócony na pn-zach.

Materiał, konstrukcja, technika: budynek murowany z cegły, tynkowany, na fundamentach ceglano - kamiennych; w piwnicach sklepienia kolebkowe na gurtach - część o obniżonej wysokości łuku odcinkowe, w jednym pomieszczeniu z lunetami, w pomieszczeniach parteru i piętra stropy drewniane, belkowe z tynkowanymi podsufitkami, część stropów wykończona sztablaturą i fasetami, zdobiona sztukateriami sztukateriami, strop nad dużym salonem na piętrze wzmocniony belkami stalowymi; wieżba dachowa krokwiowo - płatwiowo - jętkowa; dach kryty papą; posadzki - w piwnicach betonowe i z płyt kamiennych, w pomieszczeniach parteru i piętra deski kryte wykładziną syntetyczną, na parterze - w przedsionku przy wejściu głównym posadzka z różnobarwnego marmuru z centralnie umieszczoną rozetą w czworoliściu i dekoracjach w postaci kielicha kwiatowego w narożach; schody zewnętrzne główne i ogrodowe - kamienne, jednobiegowe z ażurowymi metalowymi balustradami, w piwnicy kamienne jednobiegowe, wewnętrzne dwubiegowe konstrukcji drewnianej z oryginalnymi drewnianymi balustradami, schody na strych drewniane zabiegowe; otwory okienne i drzwiowe prostokątne, w piwnicach otwory drzwiowe zamknięte odcinkowo; okna drewniane skrzynkowe i półskrzynkowe podwójne, czterodzielne ze ślaniem, o kwaterach podzielonych szczeblinami, w trzech środkowych osiach elewacji ogrodowej sześciodelne; od wewnątrz wnęki okienne w ramowo - płycinowej obudowie drewnianej o zdobnictwie analogicznym do stolarki drzwiowej, z drewnianymi okiennicami składanymi w ościeżach; drzwi drewniane dwuskrzydłowe, konstrukcji ramowo - płycinowej, wejściowe główne - z prostokątnym, przeszklonym nadświetlem, wewnętrzne - większość w profilowanych, drewnianych opaskach zwieńczonych drewnianymi, prostymi gzymsami, o przeszklonych w 3/4 wysokości skrzydłach i dolnych płycinach zdobionych profilowanymi rombami.

Rzut: budynek na rzucie prostokąta, z filarowym gankiem od frontu i filarowym portykiem wglębnym od ogrodu, dwutraktowy, na osi głównej - wejście główne, przedsionek oraz centralny prostokątny hall i wyjście do ogrodu; z przedsionku i hallu - z obu stron wejścia do prostokątnych pomieszczeń, w środku traktu wsch. - prostokątna klatka schodowa oraz dawny szyb windy; na piętrze, nad hallem duży salon, z którego przejścia do pomieszczeń traktu zach., te ostatnie dodatkowo połączone amfiladowo.

Bryła: obiekt o zwartej, kubicznej bryle, podpiwniczony, dwukondygnacyjny, z użytkowym poddaszem, o dwuspadowym dachu z łagodnie pochylonymi połaciami; od strony frontowej filarowy ganek zwieńczony tarasem, od ogrodu wglębny portyk.

Elewacje: frontowa (pn - zach.) - 7 - osiowa, symetryczna, z filarowym gankiem na osi głównej w którym prostokątny otwór wejściowy, na gładkim cokole, boniowana, z profilowanym, ciągłym, międzykondygnacyjnym gzymsiem i odcinkami gzymsu nad oknami piętra, nad gankiem taras z pełną balustradą; okna poddasza małe, kwadratowe; elewacja ogrodowa (pd - wsch.) - 5 - osiowa, symetryczna, boniowana, na cokole, z gzymsami j.w., pośrodku, na parterze - 3 - osiowy portyk wglębny na filarach, w którym prostokątne wejście i okna po bokach, nad portykiem trzy duże okna flankowane pilastrami o gładkich trzonach; elewacja boczna (pn) - 3 - osiowa, symetryczna, na osi głównej przybudówka z prostokątnym wejściem, o dekoracji i podziałach jak w/wym. elewacje; na parterze, piętrze i poddaszu okna grupowane po trzy, flankowane gładkimi pilastrami, okna parteru od góry częściowo zamurowane; elewacja boczna (pd) - 3 osiowa, o dekoracji i podziałach j.w., bez przybudówki.

Wnętrze: na piętrze największa sala (salon lub sala balowa) przekryta stropem z fasetą i bogatymi sztukateriami - na fasacie, w narożach - ornament, rokokowy z kartuszy i akantu, centralnie - kompozycja złożona z czterech amorków przytrzymujących liście akantu, rogów obfitości i ornamentów wstęgowo - cęgowych; w pomieszczeniu klatki schodowej - strop z fryzem konsolkowym przy ścianach i centralną rozetą w postaci kuliście obramionego guza z czterema wstęgami; w innych pomieszczeniach piętra stropy z neorokokową, dekoracją sztukatorską, na parterze strop zdobiony w narożach krzyżującymi się profilowanymi listwami.

(c.d. opisu w załączniku nr 1)

<p>14. Kubatura</p> <p>ok.5000 m³ (z poddaszem)</p>	<p>15. Powierzchnia użytkowa</p> <p>ok.420 m²</p>	<p>16. Przeznaczenie pierwotne</p> <p>dwór mieszkalny</p>	<p>17. Użytkowanie obecne</p> <p>szkoła podstawowa</p>
<p>18. Prace budowlane i konserwatorskie, ich przebieg i dokumentacja</p> <ul style="list-style-type: none"> • 1.80-te - częściowa wymiana więźby dachowej • 1989 r. - zamontowanie instalacji centralnego ogrzewania - wyk.Przedsiębiorstwo Usług Inżynierskich „INŻPOL” z Gliwic • 1989 r.- remont instalacji elektrycznej - wyk.”INŻPOL”, Gliwice • 1995-1996 r.-konserwacja oraz wzmocnienie konstrukcji strychu i stropu nad salą gimnastyczną - wyk.Przedsiębiorstwo Usług Budowlanych i Specjalistycznych „Łukawscy” z Gliwic • 1990 - wymiana instalacji wodno - kanalizacyjnej - wyk.„INŻPOL”, Gliwice • 1990 - prace stolarskie przy oknach (podcinanie, dopasowywanie) • 1997 - częściowy remont pokrycia dachu • 1998 - remont pomieszczeń sanitarnych 		<p>19. Stan zachowania (fundamenty, ściany zewnętrzne, ściany wewnętrzne, sklepienia, stropy, konstrukcje dachowe, pokrycie dachu, wyposażenie i instalacje)</p> <ul style="list-style-type: none"> • - zawilgocenie i zła wentylacja piwnic (brak izolacji poziomej) • - brak ogrzewania w jednym z pomieszczeń piwnicy 	
		<p>20. Najpilniejsze postulaty konserwatorskie</p> <ul style="list-style-type: none"> • osuszyć piwnice, wykonać drenaż osuszający • doprowadzić instalację c.o. do wszystkich pomieszczeń w piwnicy • zmienić funkcję dużej sali na piętrze (obecnie sala gimnastyczna), w celu ochrony sztukaterii stropu, zamontować siatkę ochraniającą, • oczyścić liczne sztukaterie stropów, zdjąć z nich wielokrotne warstwy farby emulsyjnej, • zakonserwować oryginalną stolarkę drzwiową i okienną oraz boazerie (oczyścić z przemalowań olejnych, zrekonstruować spróchniałe fragmenty boazerii w hallu na parterze), • zrekonstruować brakujący fragment witraża w klatce schodowej, • powrócić do pierwotnej, jasnej kolorystyki elewacji - wg projektu, uporządkować i ogrodzić teren wokół obiektu, zagospodarować park 	

21. Akta archiwalne (rodzaj akt, numery i miejsce przechowywania)

- Cechowicz S., „zielona” karta dworu w Łubiu-Kopienicy, 1967 - archiwum WKZ
- Inwentaryzacja budynku Szkoły Podstawowej w Kopienicy, M. Sokołowski, 1.80-te (bez daty)-w dyrekcji szkoły, na miejscu
- Projekt remontu kapitalnego Szkoły Podstawowej w Kopienicy (części: arch.-budowlana, instalacje sanitarne i elektryczne), wyk. Przedsiębiorstwo Usług Inżynierskich „INŻPOL” w Gliwicach, 1988-89 - na miejscu
- Ekspertyza konstrukcyjno-budowlana w sprawie ustalenia przydatności technicznej i dopuszczalnych obciążeń użytkowych stropu drewnianego pod sala gimnastyczną, S. Iwasyk, uprawniony rzeczoznawca, Bytom, 08.1990 r. - na miejscu
- Ocena stanu technicznego budynku, konstrukcji stropów i więźby dachowej, wyk. Przedsiębiorstwo Usług Budowlanych i Specjalistycznych „Łukawscy” (R. Łukawski, P. Łoboda), Gliwice, 06.1994 r. - w dyrekcji szkoły, na miejscu
- Książki obiektu budowlanego, 10.09.1988 i 13.09.1989 r. - na miejscu

22. Bibliografia

- Kloss E., Rode H., Stepf W., Eberle H., *Die Bau-und Kunstdenkmäler des Kreises Tost-Gleiwitz*, Breslau 1943, s.46
- *Katalog Zabytków Sztuki w Polsce*, T. VI, z. 5, 1966, s.44
- Respondowski R., Rościszewski P., *Inwentaryzacja krajoznawcza województwa katowickiego, zeszyt 9 - Gmina Zbrosławice*, wyd. Regionalna Pracownia Krajoznawcza PTTK, Katowice 1993, s.15

23. Źródła ikonograficzne i fotografia (rodzaj, miejsce przechowywania, sygnatury)

24. Uwagi różne

„zielona” karta oraz wpis do rejestru zabytków podają lokalizację obiektu w Łubiu; faktycznie dwór jest położony na granicy Łubia i Kopienicy; obecnie administracyjnie przynależy do Kopienicy

Opracował

tekst	Adam, Anna Kwiecień - XI 1999 r.
plany, rysunki	Anna Kwiecień- XI 1999 r.
zdjęcia, fotografie	Anna Kwiecień XI 1999 r.
miejsca przechowywania negatywów	u autorki

Karta po wypełnieniu podlega ochronie na podstawie przepisu prawa autorskiego.

26. Adnotacje o inspekcjach, informacje o zmianach (daty, imiona i nazwiska wypełniających)

27. Załączniki: wkładki - szt. 3

1. Miejscowość

K O P I E N I C A

2. Obiekt

DWÓR

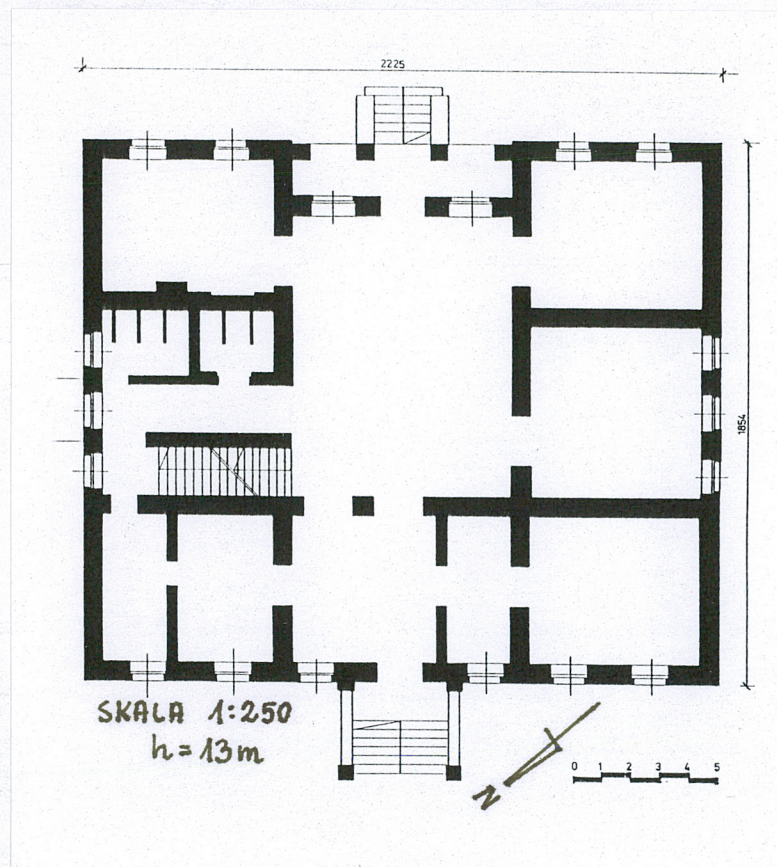
3. Zawartość wkładki

c.d. opisu, fotografie - szt. 5, rzut

(c. d. opisu)

Wnętrze : w oknach klatki schodowej, na półpiętrze - dwa witraże z kompozycjami kwiatów w koszach; na parterze, w przedsionku przy wejściu głównym - boazeria z płycin dzielonych wąskimi pilastrami z guzami, gładkim fryzem i gzymssem wspartym na konsolkach, w portyku ogrodowym fragmenty żeliwnej balustrady o motywach neogotyckich (prawdopodobnie oryginalny wyrób Huty Gliwickiej z XIX w.).

Instalacje : elektryczna, wod. - kan., c.o. lokalne węglowe.



Kopienica, dwór, rzut parteru



Kopienica, dwór , elewacja ogrodowa - pd - wsch



„Kopienica, dwór, elewacja frontowa - pn - zach.



Kopienica, dwór, elewacja boczna - zach.



Kopienica, dwór, elewacja boczna - wsch.



Kopienica, dwór, sklepienie pomieszczenie w piwnicy

1. Miejscowość

K O P I E N I C A

2. Obiekt

DWÓR

3. Zawartość wkładki

fotografie - szt. - 7



Kopenica, dwór, sklepienie pomieszczenie w piwnicy



Kopenica, dwór,

fragment więźby dachowej



Kopenica, dwór, strop klatki schodowej



Kopienica, dwór, stropy pomieszczeń na parterze



Kopienica, dwór strop dużego salonu na piętrze



Kopienica, dwór, sztukaterie stropu na piętrze

1. Miejscowość

KOPIENICA

2. Obiekt

DWÓR

3. Zawartość wkładki

fotografie - szt. - 7



Kopienica, dwór, przedsionek na parterze



Kopienica, dwór, okno z okiennicami w pomieszczeniu parteru



Kopienica, dwór, drzwi w hallu na parterze



Kopienica, witraż klatki schodowej



Kopienica, dwór, uszkodzony witraż klatki schodowej



Kopienica, balustrada schodów w elewacji frontowej



Kopienica, dwór, balustrada portyku ogrodowego