

A B C D E F G H I J K L Ł M N O P R S T U V W X Y Z Nr

6814

1. Obiekt
531/2 PLEBANIA PRZY KOŚCIELE
P.W. NARODZENIA ŚW. JANA CHRZCICIELA

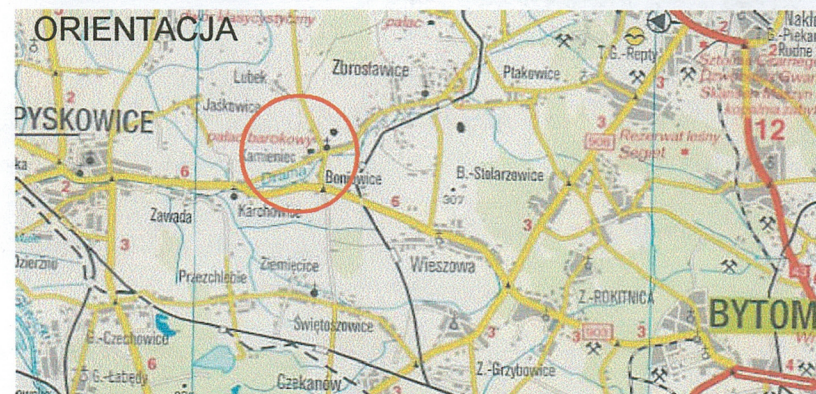
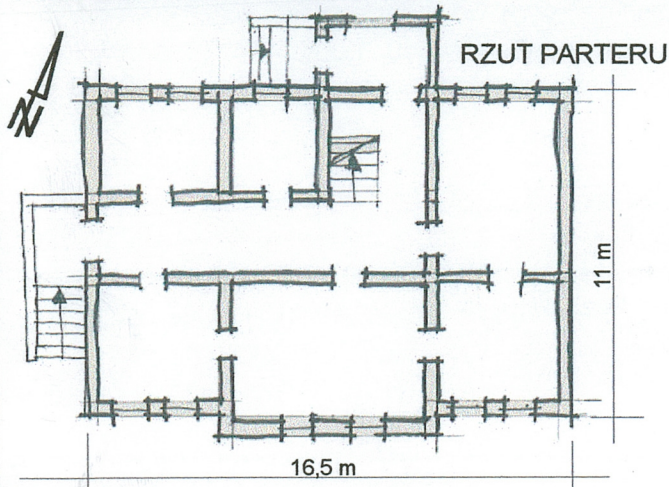
2. Czas powstania
3 ćw.XIXw

3. Miejscowość
KAMIENIEC

11. Zdjęcia, rzut, sytuacja, orientacja



WIDOK OD STR. PŁD. (UL. TARNOGÓRSKA)



4. Adres
Kamieniec
ul. Tarnogórska 3
nr hipoteczny [REDACTED]

5. Przynależność administracyjna
woj. Śląskie
pow. Tarnowskie Góry
gm. Zbrostawice
diecezja Gliwicka

6. Poprzednie nazwy miejscowości
Kamili, Kammienice,
Kamienetz, Kamienetz
od 1936 Dramastein, od 1945 Kamieniec

7. Przynależność administracyjna przed 1999
województwo
Katowickie
powiat Tarnowskie Góry

8. Właściciel i jego adres
Parafia rzym.kat.
p.w. Narodzenia Św. Jana Chrzciciela
Kamieniec, ul. Tarnogórska 3

9. Użytkownik i jego adres
Parafia rzym.kat.
p.w. Narodzenia Św. Jana Chrzciciela
Kamieniec, ul. Tarnogórska 3

10. Rejestr zabytków

Nr.

SYTUACJA

Budynek zlokalizowany przy skrzyżowaniu ul.Wiejskiej z główną ul.Tarnogórką, po przeciwnej stronie drogi w stosunku do lokalizacji kościoła. Wejście główne od str ul.Tarnogórskiej (od kościoła) w bocznej elewacji budynku. Plebania na wyniesieniu terenu w stosunku do drogi, otoczona niskim murkiem kamiennym. Na przedpolu zieleni krzaczasta.

RZUT, BRYŁA, KONSTRUKCJA

Budynek oparty na rzucie prostokąta z ryzalitem akcentowanym dużą lukarną w dachu, murowany nietynkowany -cegła przepalona, podpiwniczony parterowy z poddaszem użytkowym. Dach dwuspadowy, konstrukcji drewnianej pokryty dachówką ceramiczną. W dachu duża lukarna z dachem dwuspadowym prostopadłe do osi dachu głównego, jako zamknięcie ryzalitu fasady frontowej.Strop piwnic ceglany odcinkowy, strop parteru drewniany.

ELEWACJE

Frontowa sześciosiowa z dwiema środkowymi osiami w ryzalicie o gł. 60 cm, z zamknięciem lukarną , tylna pięciosiowa, z gankiem na osi środkowej, boczne dwuosiowe. Gzyms kordonowy nad partem, osie elewacji bocznych zbliżone zamknięte w niewielkim ryzalicie. Okna prostokątne z czterokwaterową stolarką, zamknięte delikatnym łukiem u góry. W szczytach elewacji bocznych i lukarny prostokątne otwory wentylacyjne. Łuki okien akcentowane łukowatym gzymsikami, parapety wypuszczone. Wszystkie elementy ceglane.



WNĘTRZE

Układ korytarzowy, trój traktowy, z klatką schodową po stronie północnej w środkowej części traktu. Po stronie południowej trzy pomieszczenia, jedno większe zaznaczone ryzalitem na elewacji, po północnej trzy pomieszczenia i kl.schodowa. Na poddaszu trzy pomieszczenia + kl.schod. po każdej stronie budynku. Drzwi drewniane z czasu budowy, podłogi drewniane. Sufity gładkie. W pomieszczeniach piece kaflowe. Schody drewniane na poddasze i kamienne do piwnic.

INSTALACJE

W budynku inst. wod.kan, elektryczna, ogrzewanie CO, deszczowa telekomunikacyjna

Pierwsza wzmianka o parafii w Kamieńcu pojawia się w 1305 r. Wówczas wieś nosi nazwę Kamili. Kościół został wybudowany w 1413 r. W rejestrze świętopietrza miejscowość nie jest wymieniona. W XV w właścicielem wsi jest rodzina Kokors, od 1675 r von Wrbsky, od 1720 r von Lowencron, od 1728 von Verdugo, od 1754 r von Sobek, od 1763 von Reden. W 1801 Carl Maria Strachwitz ówczesny właściciel dokupił jeszcze Ziemięcice. Pierwsze księgi parafialne założone w parafii zostały w 1687 r. Wzmiankowany jest z tego okresu obszerny dom parafialny, składający się z dwóch pokoi, dwóch izb, ponadto zabudowania gospodarcze i sad. W 1824 istniał tu drewniany budynek szkoły jako przybudówka domu kościelnego. W 1856 r szkołę przebudowano na kamienną i uczono w niej aż do 1928 r kiedy to wybudowano nowy obiekt obok starej szkoły. W 1860 r kościół został poddany gruntownej renowacji i przebudowie.Pod koniec XIXv wybudowano nową plebanię po drugiej stronie drogi. Z okazji 50 lecia ks. Koske , w 1927 r założony został pamiątkowy album (w archiwach parafii) z którego pochodzi zamieszczone zdjęcie. W stanie nie zmienionym budynek stoi do dziś. Prawdopodobnie głównym fundatorem budowy plebani był Rudolf Strachwitz, inicjator szpitala w Kamieńcu, przekształconego w 1927 r na sanatorium dziecięce.

<p>14. Kubatura</p> <p>750 m³</p>	<p>15. Powierzchnia użytkowa</p> <p>245 m²</p>	<p>16. Przeznaczenie pierwotne</p> <p>Plebania</p>	<p>17. Użytkowanie obecne</p> <p>Plebania</p>
<p>18. Prace budowlane i konserwatorskie, ich przebieg i dokumentacja</p> <p>Brak danych, obiekt poza remontami bieżącymi nie przebudowywany i zmieniany</p> <div data-bbox="49 427 846 981">  </div> <div data-bbox="49 1005 846 1484">  </div>		<p>19. Stan zachowania (fundamenty, ściany zewnętrzne, ściany wewnętrzne, sklepienia, stropy, konstrukcje dachowe, pokrycie dachu, wyposażenie i instalacje)</p> <p>Budynek plebani w dobrym stanie technicznym. Ściany nie noszą śladów zniszczenia ani zawilgocenia, ściany wewnętrzne stan dobry. Stropy i konstrukcja dachu wraz z pokryciem w stanie dobrym. Instalacje funkcjonujące. Stolarka otworowa zewnętrzna -do konserwacji. Drzwi zewnętrzne pierwotne do oczyszczenia z wielu powłok malarskich. Niezbędne dokończonowanie zadaszania nad wejściem głównym. Budynki gospodarcze w dobrym stanie technicznym. Wszystkie obiekty o pierwotnej formie i wystroju.</p>	
		<p>20. Najpilniejsze postulaty konserwatorskie</p> <p>Przed wpisem do rejestru wykonać inwentaryzację arch.bud.</p>	

STAN 2002 r

STAN 1927 r

21. Akta archiwalne (rodzaj akt, numer i miejsce przechowywania)

24. Uwagi różne

Do rejestru zabytków wpisać wraz z zabudowaniami gospodarczymi,
wykonać inwentaryzację arch.budowlaną

25. Opracował

tekst mgr inż. arch. Marek Cempla 26.10.2002

plany, rysunki mgr inż. arch. Marek Cempla

zdjęcia fotogr. mgr inż. arch. Marek Cempla

miejsce przechowywania negatywów Oddział Wojewódzki SOZ Katowice

22. Biblioteka

Historia parafii Kamienieckiej - opracowanie udostępnione przez proboszcza parafii
(autorstwa proboszcza) 2002

KARTA PO WYPEŁNIENIU PODLEGA OCHRONIE NA PODSTAWIE PRZEPISÓW PRAWA AUTORSKIEGO

26. Adnotacje o inspekcjach, informacje o zmianach (daty, imiona i nazwiska wypełniających)

23. Źródła ikonograficzne i fotografia (rodzaj, miejsce przechowywania, sygnatury)

Zdjęcia z 1927 r - z archiwum proboszcza parafii

Mapa zasadnicza 1:2000 z zasobów geodezyjnych Starostwa w Tarnowskich Górach, 2002
karta mapy 521.342.23

27. Załączniki NR 1 - ZDJĘCIA ARCHIWALNE, NR 1a - ZDJĘCIA (2002)
NR 2 - ZDJĘCIA (2002)

1. Miejscowość

KAMIENIEC

2. Obiekt

Plebania przy kościele p.w.

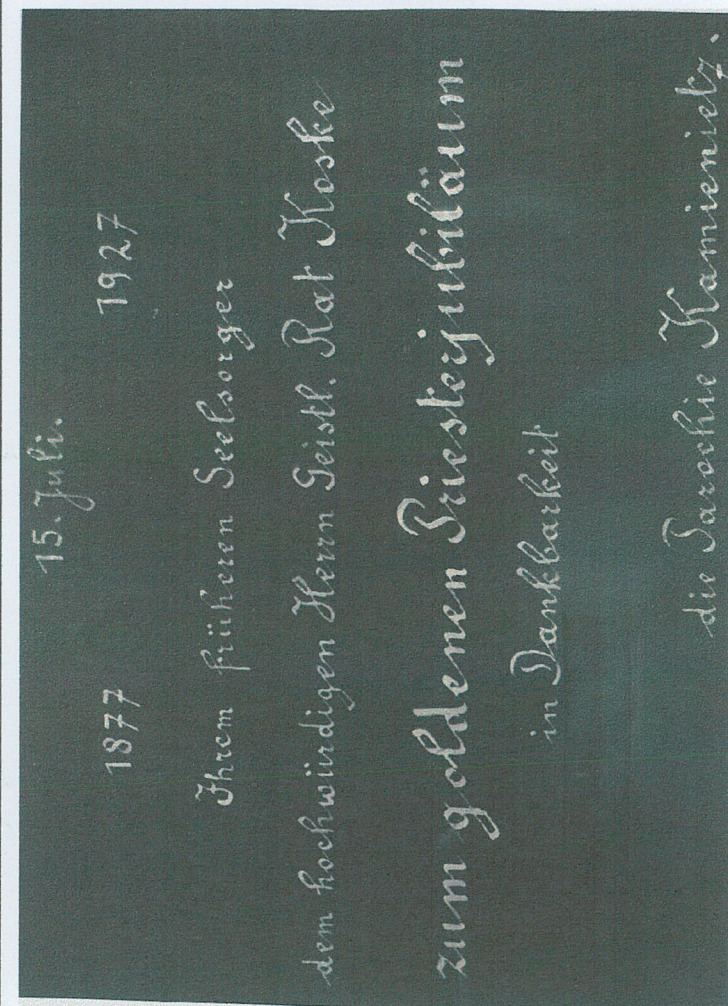
Narodzenia Św. Jana Chrzciciela

3. Zawartość wkładki

Zdjęcia archiwalne

Kamieniec, Pfarrhaus.

STRONA Z ALBUMU POŚWIĘCONEGO 50 LECIU
PROBOSZCZA KS. KOSKE



STRONA Z ALBUMU
ZDJĘCIE PLEBANI - STAN 1927

1. Miejscowość

KAMIENIEC

2. Obiekt

Plebania przy kościele p.w.
Narodzenia Św. Jana Chrzciciela

3. Zawartość wkładki

Zdjęcia (2002 r)FASADA FRONTOWA
POŁUDNIOWA
UL. TARNOGÓRSKAFASADA TYLNA
PÓŁNOCNA
OD PODWÓRZAFASADA TYLNA
PÓŁNOCNA
OD UL. WIEJSKIEJ

1. Miejscowość

KAMIENIEC

2. Obiekt

Plebania przy kościele p.w.

Narodzenia Św. Jana Chrzciciela

3. Zawartość wkładki

Zdjęcia (2002 r)

BUD.GOSPODARCZY
FASADA FRONT.
WIDOK OD UL.WIEJSKIEJ



BUD.GOSPODARCZY I PLEBANIA
FASADY BOCZNA
WIDOK OD UL.WIEJSKIEJ
OD STR POŁUDNIOWEJ



BUD.GOSPODARCZY
FASADA BOCZNA
WIDOK OD UL.WIEJSKIEJ
OD STR. PÓŁNOCNEJ



DRZWI WEWNĘTRZNE
W PLEBANI