

1. Obiekt *Huta Zabrze* -
DOM MIESZKALNY OB.ADMINISTRACYJNY (15)

2. Czas powstania
kon.XIX w.

3. Miejscowość
Z A B R Z E



Elewacja południowa, zachodnia

4. Adres
ul.Park Hutniczy 9

nr hipoteczny

5. Przynależność administracyjna

województwo Katowickie

gmina m.Zabrze

6. Poprzednie nazwy miejscowości

Zabrze

7. Przynależność administracyjna
przed 1.VI.1975

województwo katowickie

powiat zabrzeński

8. Właściciel i jego adres

Miejski Zespół Ekonomiczno-
Administracyjnych Szkół, Zabrze,
ul.Park Hutniczy 9

9. Użytkownik i jego adres

Biuro Proj.Gospodarki Wodnej
i Sciekowej "Biprowód" Oddział
w Zabrze, ul.Park Hutniczy 9

10. Rejestr zabytków

Nr..... data

autor zdjęć
data wykonania XI 1991
miejsce przechowywania negatywów j.w.

12. Autorzy, historia obiektu, określenia stylu.

Budynek wybudowany pod koniec XIX w. Brak daty budowy w dokumentacji. Obiekt wybudowany przez ówczesnego właściciela huty Donnersmarcka jako budynek mieszkalny. W okresie międzywojennym budynek był używany przez szkoły zawodowe jak również po II wojnie. M.in. przez jakiś czas był tu internat. W 1976 r. budynek został przejęty przez "Biprowód" i adoptowany na pomieszczenia biurowe.

Bezstylowy. Brak danych odnośnie projektanta budowy budynku.

13. Opis (sytuacja, materiał i konstrukcja, rzut, bryła, elewacje, dach, wnętrze wyposażenie, instalacje)

Sytuacja-budynek położony poza terenem huty "Zabrze".

Na północ od bramy I. Obiekt położony w kompleksie budynków huty "Zabrze" przy ul. Park Hutniczy.

Materiał-cegła, drewno, dachówka, stal.

Konstrukcja-konstrukcję nośną stanowią ściany z cegły.

Fundamenty-fundamenty stanowią mury z cegły, budynek podpiwniczony.

Ściany-murowane z cegły do stropu I piętra, powyżej mur "pruski".

Stropy-nad piwnicą z dźwigarów stalowych z uzupełnieniem ceglany w kształcie łukowym. Nad parterem i I piętrzem drewniane.

Wieżba dachowa-krokwiowo-jętkowa.

Dach-konstrukcja nośna drewniana, pokrycie dachówkami ceramicznymi. Dach stromy, kalenicowy.

Posadzki-w piwnicy, korytarzach betonowe, w pomieszczeniach biurowych drewniane.

Schody-zewnętrzne betonowe. Wewnątrz do poziomu I piętra konstrukcji stalowej ze stopniami drewnianymi. Na strych prowadzą schody drewniane. *Wielokątowe.*

Okna-stolarka drewniana, nietypowa. Okna duże, u góry zamknięte łukiem. Międzywojenne.

Brama-wejściowa stalowa, współczesna.

Drzwi wewnątrz budynku drewniane nietypowe, międzywojenne.

Rzut-wrzucie jest wielobokiem.

Bryła rozczłonkowana. *Plan kondygnacji: I piętro, parter, I piętro, podłone.*

Elewacja-frontowa-ściana fasady otynkowana z oknami

i bramą wejściową ujętymi obramieniem w cegle. Dach stromy, kalenicowy z lukarnami od strony fasady, nakrytymi dachami stożkowymi. Przyziemie ma ciemniejszy odcień.

Parter pomalowany na biało. I piętro konstrukcji szachulcowej z widocznymi drewnianymi belkami. Narożniki kalenicy dachu i stożkowe daszki lukarn zaakcentowano drewnianymi sterczynami. Okna składają się z kilku kwater. Brama jest stalowa ze współczesną kratą.

Opis wnętrza-główne wejście od ul. Park Hutniczy. Ciekawa klatka schodowa ze względu na schody. Wnętrze podzielone na liczne pomieszczenia biurowe. Wyposażenie powojenne. Instalacja-elektryczna, wodno-kanaliz. telefon.

14. Kubatura	15. Powierzchnia użytkowa	16. Przeznaczenie pierwotne	17. Użytkowanie obecne
2569 m ³	367,2m ²	budynek mieszkalny	budynek administracyjny

18. Prace budowlane i konserwatorskie, ich przebieg i dokumentacja

Prowadzono szereg prac budowlanych, związanych ze zmianą funkcji budynku. Brak dokumentacji prowadzonych prac.

19. Stan zachowania (fundamenty, ściany zewnętrzne, ściany wewnętrzne, sklepienia, stropy, konstrukcje dachowe, pokrycie dachu, wyposażenie i instalacje)

Budynek jest w bardzo dobrym stanie technicznym.

20. Najpilniejsze postulaty konserwatorskie

Ze względu na walory architektoniczne budynek powinien być zachowany.

21. Akta archiwalne (rodzaj akt, numer i miejsce przechowywania)

Brak materiałów archiwalnych w archiwum huty.

22. Bibliografia

23. Źródła ikonograficzne i fotografie (rodzaj, miejsce przechowywania, sygnatury)

Brak źródeł **ikonografi** w archiwum huty.

24. Uwagi różne *Zob. karte zbiorne*

Opracowana karta jest pierwszym opisem tego typu.

Opracowano 3 wkładki

1-rzut przyziemia

2-plan sytuacyjny

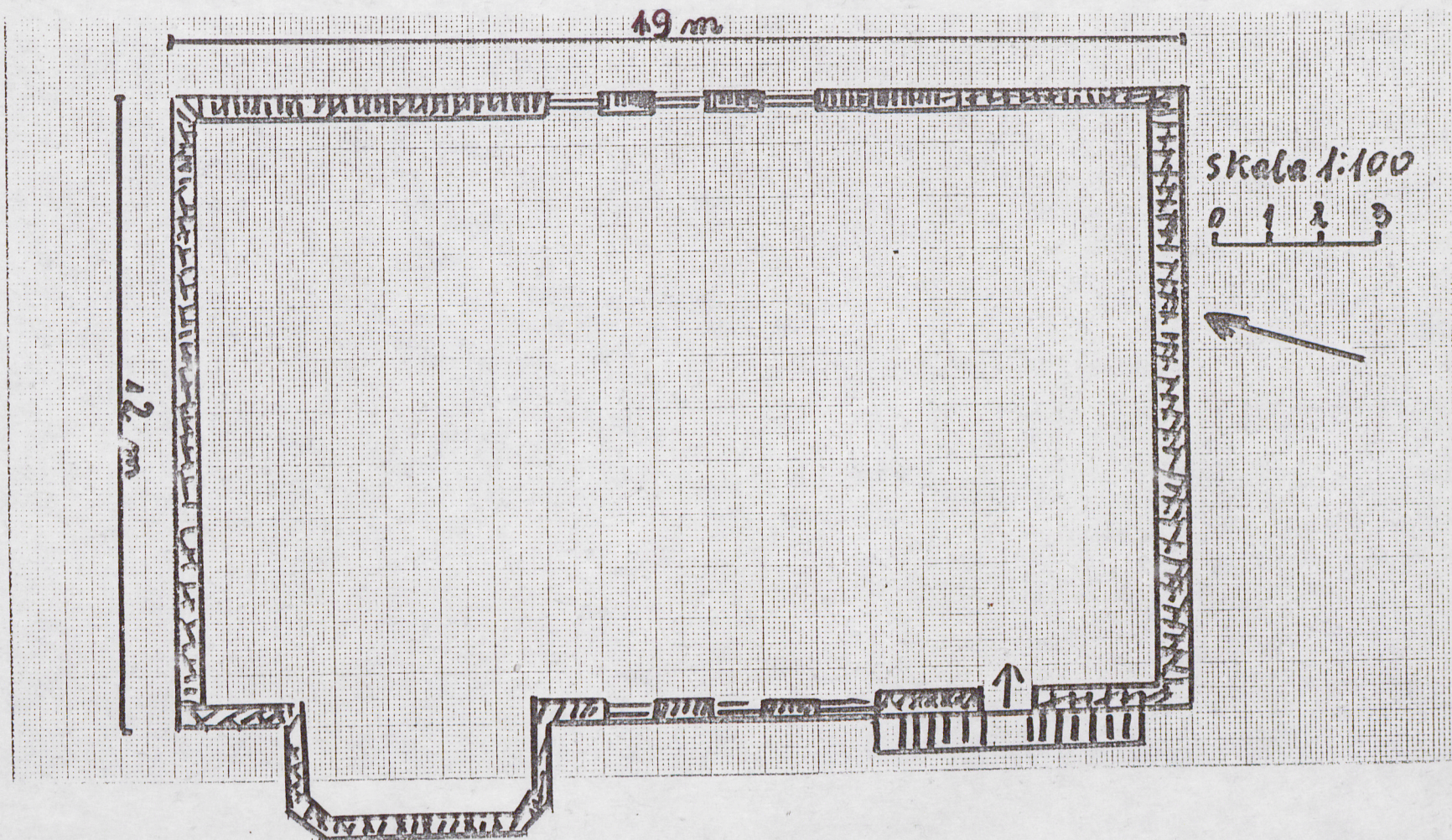
3-plan orientacyjny, *fotografie*

25. Wypełnił

dr Krystyna Cygorijni
listopad 1991

26. Sprawdził

1. Miejscowość Z A B R Z E	2. Obiekt (nazwa jak w karcie) BUDYNEK MIESZKALNY B ADMINISTRACYJNY	3. Zawartość wkladki (nazwa obiektu lub materiału uzupełniającego) rzut przyziemia
-------------------------------	---	---



Wkladkę zalozył: dr Krystyna Cygorijni

(imie, nazwisko, data)

listopad 19 91

Miejsce przechowywania negatywów: j. m.

ZGraf. Z.P. Ostróda zam. 699 nakł. 23.600

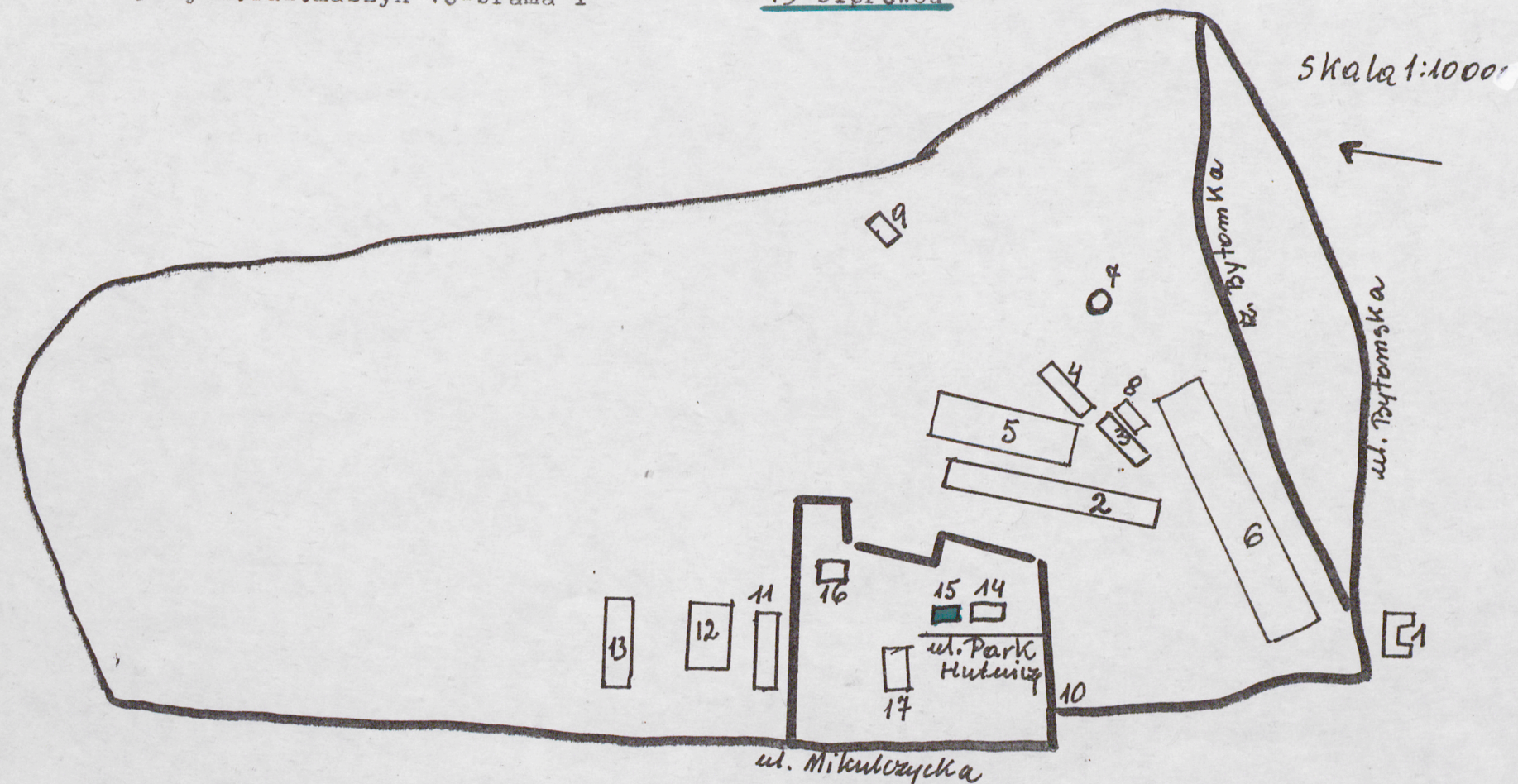
Wzór ODZ 1978 r.

1. Miejscowość
Z A B R Z E

2. Obiekt (nazwa jak na karcie)
BUDYNEK MIESZKALNY
OB ADMINISTRACYJNY

3. Zawartość wkladki (nazwa obiektu lub materiału uzupełniającego)
plan sytuacyjny

- | | | | |
|-------------------|---------------------|-------------------|--------------|
| 1-dyrekcja | 6-wydz.konstr. | 11-odlewnia II | 16-żłobek |
| 2-odlewnia | 7-wieża ciśnień | 12-odlewnia IV | 17-pływalnia |
| 3-kotłownia | 8-bud.wydz.budowl. | 13-odlewnia III | |
| 4-hala V PrM | 9-magazyn podręczny | 14-bud.administr. | |
| 5-wydz.bud.maszyn | 10-brama I | 15-biprowód | |



Wkładkę założył: dr Krystyna Cygorijni
(imie, nazwisko, data)
Miejsce przechowywania negatywów: listopad 1991 j.w.

Wzór ODZ 1978 r.

1. Miejscowość Z A B R Z E	2. Obiekt (nazwa jak w karcie) BUDYNEK MIESZKALNY OB. ADMINISTRACYJNY	3. Zawartość wkładki (nazwa obiektu lub materiału uzupełniającego) plan orientacyjny <i>fotograficzny</i>
-------------------------------	---	--

SKALA 1:10000



Elewacja płasko - rzeźb.

Wkładkę założył: dr Krystyna Cygorijni

(imię, nazwisko, data)

listopad 19 91

Miejsce przechowywania negatywów: j. 77

Z Graf. Z.P. Ostróda zam. 699 nakł. 23.600

Wzór ODZ 1978 r.