

OŚRODEK DOKUMENTACJI  
ZABYTEKÓW w WARSZAWIE

KARTA EWIDENCYJNA ZABYTEKÓW  
ARCHITEKTURY I BUDOWNICTWA

A B C D E F G H I J K L Ł M N O P R S T U V W X Y Z

Nr

6646

ŚLĄSKIE

1. Obiekt

SZKOŁA - OBECNIE BUDYNEK UŻYTKOWY

2. Czas powstania

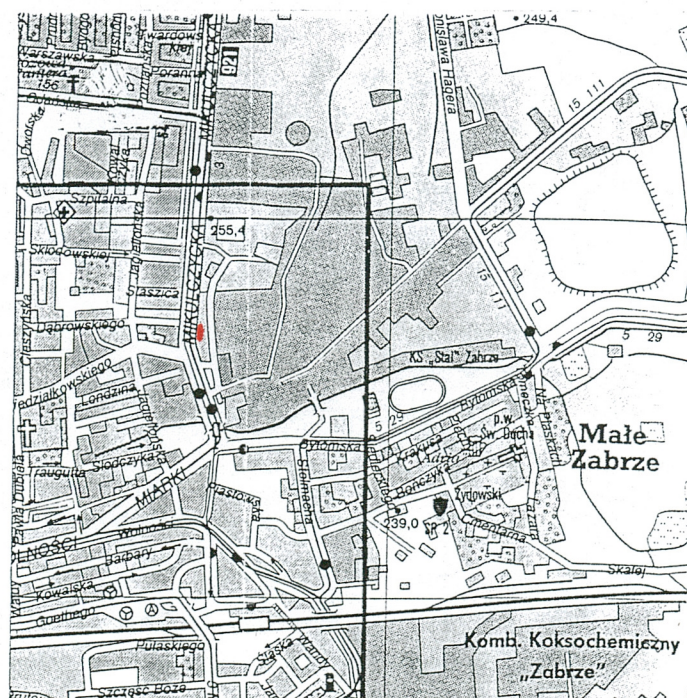
lata 1890-1905, 1931, 1995

3. Miejscowość

ZABRZE

11. Zdjęcie rzut przekrój sytuacja orientacja

ORIENTACJA



Elewacja północna

4. Adres Zabrze  
ulica Park Hutniczy 6

nr hipoteczny  
Księga Wieczysta [redacted]  
numer działek 210/ 35

5. Przynależność administracyjna

województwo śląskie

powiat

Zabrze

pow. miejski

gmina

Zabrze

6. Poprzednie nazwy miejscowości

Hindenburg

7. Przynależność administracyjna  
przed 31 grudnia 1998 roku

województwo katowickie

8. Właściciel i jego adres

Skarb Państwa

9. Użytkownik i jego adres

Gmina Miejska Zabrze

10. Rejestr zabytków

Nr

Data



## 12. Autorzy, historia obiektu, określenie stylu

Budynek jest częścią zespołu socjalno-usługowego oraz mieszkaniowego przy hucie *Donnersmarck* (dzisiaj *Zabrze*), powstałego w latach 1890-1910. Budynki zgrupowane wokół placu, dzisiaj nazywanego się Park Hutniczy, mieściły instytucje kulturalne i usługowe służące mieszkańcom kolonii robotniczych należących do huty. Cały zespół był ogrodzony, wejście znajdowało się od strony południowej, obok wejścia głównego do samej huty. Korzystać z urządzeń w zespole mogli i inni mieszkańcy Zabrze, w momencie jego powstania jeszcze wsi. Istnienie części z instytucji mieszczących się w budynkach zespołu - szkoły, przedszkola, gabinetu i domu lekarza, gospody - było przewidziane przepisami prawa tzw. Ustawy Osiedleńczej. Inne, jak biblioteka, szkoły ponadpodstawowe, pływalnia czy sala gimnastyczna istniały, ponieważ tak chciał właściciel. Również od niego zależał kształt architektoniczny poszczególnych budynków i plan całego założenia.

Budynek nr 6 został zbudowany jako szkoła gospodarstwa domowego. Wraz ze szkołą gotowania w budynku Park Hutniczy 9 tworzył dwa oddziały szkoły gospodarczej dla dziewcząt. W 1931 roku szkołę przebudowano na mieszkania, na parterze dwa, na piętrze jedno. Wówczas budynek prawdopodobnie otynkowano. Po II wojnie światowej budynek był użytkowany jako mieszkalny. W latach 1996-1997 huta przystąpiła do jego przebudowy na hotel według projektu przygotowanego przez biuro konstrukcyjne huty, zamiar ten nie został ukończony. Od 1999 roku budynek jest przeznaczony na Ośrodek Terapii i Leczenia Uzależnień (projekt adaptacji inż. bud. Roman Żurke, 1999 rok).

Dzisiaj budynek pozbawiony cech stylowych, pierwotnie z elewacjami z cegły licówki i dużym świetlikiem w dachu, przypominał budynki przemysłowe huty.

## 13. Opis (sytuacja, materiał i konstrukcja, rzut, bryła, elewacje. Wnętrze wyposażenie instalacje)

**Lokalizacja:** budynek wolnostojący, po zachodniej stronie placu, wzdłuż osi ulicy Mikulczyckiej. Elewacja główna od wschodu.

**Konstrukcja:** murowany z cegły, tynkowany, podpiwniczony, piętrowy.

**Stropy:** nad piwnicami sklepienia odcinkowe z cegły na belkach stalowych, nad parterem i piętrem stropy drewniane.

**Konstrukcja dachowa:** dach dwuspadowy, płaski z więźbą drewnianą, krokwiowo-płatwiowa. Na wieży dach łamany, czterospadowy.

**Pokrycie dachowe:** papa, na wieży blacha ocynkowana.

**Posadzki:** nowe wylewki betonowe na parterze, na piętrze drewniane podłogi

**Schody:** zewnętrzne i do piwnicy betonowe, jednobiegowe, wewnętrzne, betonowe-stalowe, z drewnianymi stopnicami, zabiegowe, na poddasze drewniane, zabiegowe.

**Stolarka drzwiowa:** Zewnętrzna: drewniana, drzwi jednoskrzydłowe, płycinowe, przeszklone nadproże. Wewnętrzna - brak

**Stolarka okienna:** nowa, drewniana, okna skrzynkowe, prostokątne, zamknięte lukiem odcinkowym, dwu- i trójskrzydłowe. Trójpoziomowe, najwyższy pas szprosami podzielony na sześć kwater.

**Rzut:** na planie prostokąta, z dłuższym bokiem w osi północ-południe, wejście w narożniku północno-wschodnim. Od wschodu, licząc od południa między drugą a piątą osią, dwuosiowy, trójkondygnacyjny ryzalit wieżowy.

**Wnętrze:** o całkowicie nowych podziałach, dwutraktowe, korytarzowe, przygotowane do pełnienia funkcji hotelowej.

**Bryła:** zwarta, prostopadłościenna. Ryzalit wieżowy, sięgający o pół kondygnacji ponad krawędź dachu, również prostopadłościenny, dłuższą osią posadowiony wzdłuż korpusu.

**Elewacje:** bez podziałów architektonicznych. Podziały elewacji oknami i gzymsami międzykondygnacyjnymi. Okna ujęte w proste opaski w tynku. Elewacja główna siedmioosiowa.

**Wyposażenie:** brak

**Instalacje:** wodno-kanalizacyjna, elektryczna, centralnego ogrzewania z sieci miejskiej, teletechniczna.

14. <i>Kubatura</i>	15. <i>Powierzchnia użytkowa</i>	16. <i>Przeznaczenie pierwotne</i>	17. <i>Użytkowanie obecne</i>
3113,4 m <sup>3</sup>	1034 m <sup>2</sup>	szkoła	budynek usługowy - nie użytkowany
18. <i>Prace budowlane i konserwatorskie, ich przebieg i dokumentacja</i>		19. <i>Stan zachowania (fundamenty, ściany zewnętrzne, ściany wewnętrzne, sklepienia, stropy, konstrukcje dachowe, pokrycie dachu, wyposażenie i instalacje)</i>	
<ul style="list-style-type: none"> <li>Brak dokumentacji</li> </ul>		<ul style="list-style-type: none"> <li>Stan obiektu bardzo dobry - wykonano nowe tynki wewnątrz, izolację poziomą, instalację elektryczną, stolarkę okienną, blacharkę dachową</li> </ul>	
		20. <i>Najpilniejsze postulaty konserwatorski</i>	
		<ul style="list-style-type: none"> <li>należy uszczelnić okna, ogrzewać budynek w sezonie zimowym</li> </ul>	

21. Akta archiwalne (rodzaj akt, numery i miejsce przechowywania)

- Akta budowlane w Urzędzie Miasta w Wydziale Urbanistyki, Architektury i Nadzoru Budowlanego (nr akt 2232)
- Inwentaryzacja wykonana przez biuro konstrukcyjne huty Zabrze w 1991 roku

24. Uwagi różne

25. Opracował

tekst

dr Dorota Głazek

wrzesień 1999 roku

plany, rysunki

rzut - Danuta Watoła

zdjęcia, fotografie

dr Dorota Głazek

wrzesień 1999 roku

miejsce przechowywania negatywów

KARTA PO WYPEŁNIENIU PODLEGA OCHRONIE NA PODSTAWIE PRZEPISU PRAWA AUTORSKIEGO.

22. Bibliografia

- Donnersmarckhütte Zabrze Oberschlesien zu Anfang des Jahres 1913, Leipzig 1913.
- Matschoss C., Donnersmarckhütte 1872-1922. Dankschrift zum 50-jährigen Bestehen als Aktiengesellschaft Donnersmarckhütte Oberschlesische Eisen- und Kohlwerke Aktiengesellschaft. Berlin 1923.
- Seidl Kurt, Das Arbeiterwohnungswesen in der Oberschlesische Montanindustrie, Kattowitz 1913
- Seidl Kurt, Die Arbeiterverhältnisse in der ober-schlesischen Industriebezirk, Kattowitz 1913.
- Wł. Niemirowski, Zarys historii huty Zabrze, WKZ Katowice, 1984
- J. Radziejewicz-Winnicki, Waloryzacja konserwatorska centrum Zabrze, Zabrze 1992
- R. Izydorczyk, A. Szewczyk, P. Wybraniec, Studium historyczno-techniczne Huty Zabrze S.A. w Zabrzu, mps., 1999

26. Adnotacje o inspekcjach, informacje o zmianach (daty, imiona i nazwiska wypełniających)

23. Źródła ikonograficzne i fotografia (rodzaj, miejsce przechowywania, sygnatury)

W „Donnersmarckhütte Zabrze Oberschlesien zu Anfang des Jahres 1913”. Leipzig 1913, znajduje się fotografia elewacji frontowej budynku.

27. Załączniki

3 wkładki



1. Miejscowość

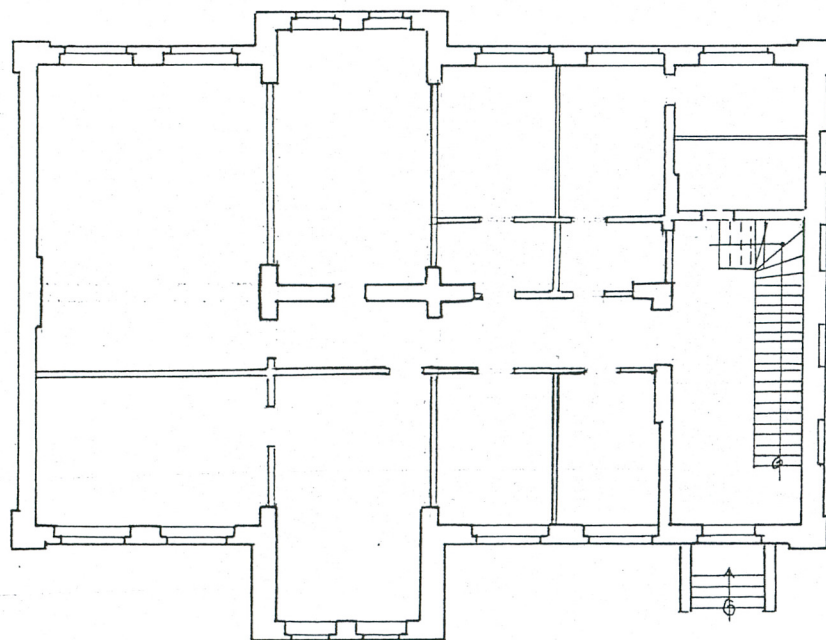
Z A B R Z E

2. Obiekt

SZKOŁA - OBECNIE BUDYNEK UŻYTKOWY

3. Zawartość wkładki

ILUSTRACJE



skala 1:200

4.

1. Rzut

2. Elewacja wschodnia

3. Elewacja zachodnia i południowa

2.



3.

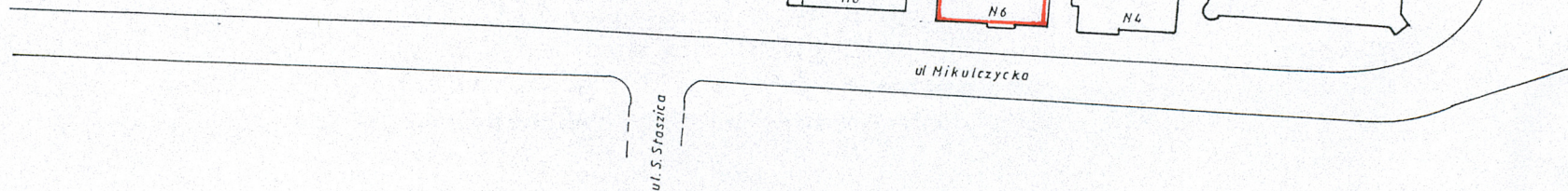
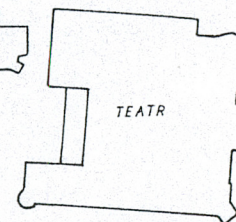
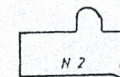
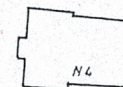
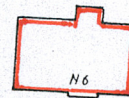
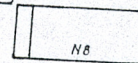
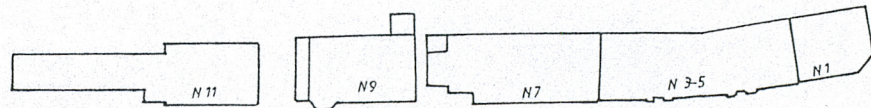
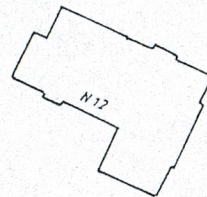
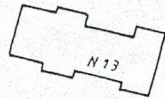
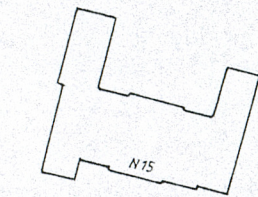




# SYTUACJA



skala 1:1000





1. Miejscowość Z A B R Z E	2. Obiekt SZKOŁA - OBECNIE BUDYNEK UŻYTKOWY	3. Zawartość wkładki ILUSTRACJE
-------------------------------	--	------------------------------------



1.



2.



3.

1. Ryzalit, widok od pd-wsch.

2. Wejście, widok od strony wnętrza

3. Schody



1. Miejscowość Z A B R Z E	2. Obiekt SZKOŁA - OBECNIE BUDYNEK UŻYTKOWY	3. Zawartość wkładki ILUSTRACJE
-------------------------------	--	------------------------------------



Fragment wnętrza na parterze



Fragment wnętrza na piętrze