

KARTA EWIDENCYJNA ZABYTEKÓW ARCHITEKTURY I BUDOWNICTWA

Nr

6636

1. Obiekt

SZKOŁA PODSTAWOWA NR 1/2
obecnie Zespół Szkół Specjalnych Nr 39

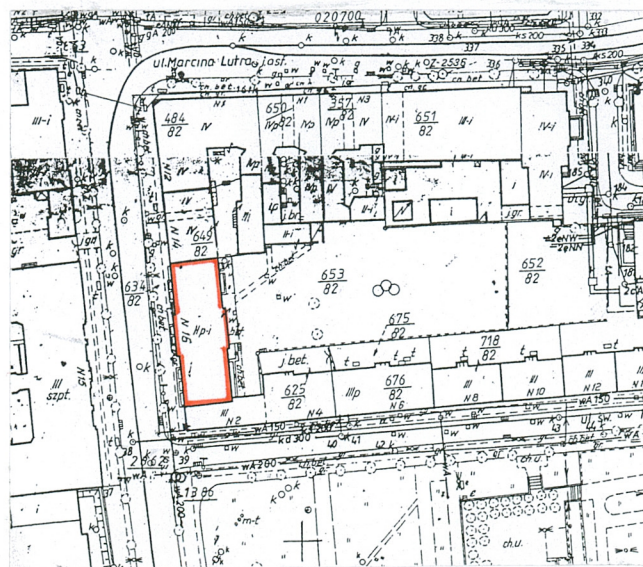
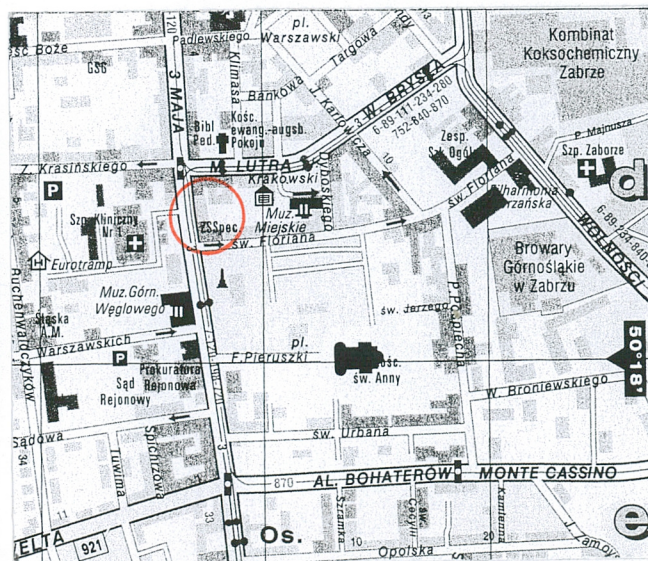
2. Czas powstania

II poł. XIX wieku
1925 - przebudowa

3. Miejscowość

Z A B R Z E

11. Zdjęcia, rzut, sytuacja, orientacja



4. Adres

41-800 ZABRZE, ul. 3-Maja 16

dawna nazwa ulicy: Dorotheenstrasse

nr ewidencyjny działki 653/82

nr księgi wieczystej

5. Przynależność administracyjna

województwo śląskie

powiat Zabrze

gmina Zabrze

6. Poprzednie nazwy miejscowości

Hindenburg

7. Przynależność administracyjna przed 01.01.1999

Województwo katowickie

Gmina Zabrze

8. Właściciel i jego adres

Właściciel:

Gmina Miejska Zabrze

41-800 Zabrze, ul. Powstańców Śląskich 5-7

Zarząd trwały:

Zespół Szkół Specjalnych Nr 39

41-800 Zabrze, ul. 3-Maja 16

9. Użytkownik i jego adres

Zespół Szkół Specjalnych Nr 39

41-800 Zabrze, ul. 3-Maja 16

10. Rejestr zabytków

1. Widok od strony zachodniej
2. Orientacja, skala 1:10000
3. Sytuacja, skala 1:2000

Budynek szkoły przy ul. 3-Maja 16 w Zabrzu został wzniesiony w II połowie XIX wieku w stylu historyzmu. Po znaczącej przebudowie w 1925 roku elewacje obiektu zyskały wystrój nawiązujący do cech modernizmu. Autor projektu budynku nie jest znany.

Obiekt powstał na terenie dawnej kolonii Dorota, przy ówczesnej Dorotheenstrasse 16 (ob. ul. 3-Maja) u zbiegu z dawną Florianstrasse (ob. ul. św. Floriana) na regularnej prostokątnej działce. Początkowo przy Dorotheenstrasse 16 mieściła się katolicka szkoła podstawowa nr 1. Szkoła funkcjonowała wówczas w dwóch budynkach - frontowym (zachowanym do dziś) i mniejszym zlokalizowanym w podwórzu (rozebranym w 1936 roku). Ze względu na dwie siedziby szkoła nosiła numer 1/2. Od roku 1926 w budynkach przy Dorotheenstrasse 16 mieściła się szkoła średnia. W roku 1929 szkoła średnia przeniesiona została do nowego budynku przy Kamillianerplatz (dzisiejszy pl. Tarugutta). W opuszczonym obiekcie rozpoczęła działalność szkoła zawodowa, która użytkowała go do roku 1935. W 1935 roku szkoła zawodowa otrzymała nową siedzibę również w budynku przy d. Kamillianerplatz. Od roku 1936 zabudowa ponownie służyła szkole podstawowej. Nowi użytkownicy pochodzili wówczas z dwóch połączonych zabrzańskich szkół powszechnych nr 7 i 17. W okresie powojennym budynek stanowił siedzibę Zawodowej Szkoły Budowlanej, która opuściła obiekt w 1980 roku. W roku 1982 do budynku przy ul. 3-Maja 16 przeniesiono Zasadniczą Zawodową Szkołę Specjalną z budynku przy ul. Rostka 8. W 1995 roku ZZSS została przeniesiona do budynku przy ul. Sienkiewicza 43. Od 1999 roku szkoła przy ul. 3-Maja 16 stanowiła siedzibę podstawowej szkoły specjalnej, w późniejszym czasie przekształconej w Zespół Szkół Specjalnych nr 39 (z poziomem podstawowym i gimnazjalnym).

Sytuacja – budynek usytuowany w centrum Zabrze, w zwartej zabudowie wschodniej pierzei ul. 3-Maja. Obiekt położony w zachodniej części działki Nr 653/82, o powierzchni 2849m². Od północy i południa ścianami szczytowymi przylega odpowiednio do budynku przy ul. 3-Maja 14 i ul. św. Floriana 2. Wschodnia część działki otwarta, ograniczona od południa nieruchomościami zabudowanymi położonymi wzdłuż ul. św. Floriana, od północy tylną zabudową nieruchomości przy ul. Marcina Lutra i od wschodu działką nr 652/82 (pl. Krakowski 9). W granicy południowej i wschodniej zlokalizowane ogrodzenie z metalowych ażurowych pręseł. Ukształtowanie działki płaskie, o nawierzchni w większości utwardzonej, asfaltowej (boisko), częściowo zagospodarowanie zielenią trawiastą. W części północnej, w granicy z działką 650/82, usytuowany niewielki dwukondygnacyjny budynek mieszczący dodatkowe pomieszczenia dydaktyczne (dawny budynek sanitariatów).

Materiał, konstrukcja, technika – budynek wzniesiony w technologii tradycyjnej, murowanej, przy użyciu powszechnie stosowanych materiałów. Mury fundamentowe zbudowane z kamienia i cegły ceramicznej pełnej na zaprawie cementowo-wapiennej. Ściany piwnic wykonane z cegły ceramicznej na zaprawie cementowej i piaskowca (grubość 0,7m). Nadziemne ściany nośne i działowe zbudowane z cegły ceramicznej pełnej, o grubości 0,51m (zewnątrzne) i 0,38m (wewnętrzne). Elewacje wykończone w całości tynkiem nakrapianym. Elementy wystroju architektonicznego (opaski okienne, gzymsy, detale nadokienny) ze sztucznego kamienia. Ściany wewnętrzne wykończone tynkiem zatartym na gładko, malowane lub z okładzinami ceramicznymi (w pomieszczeniach sanitarnych).

Sklepienia, stropy

nad piwnicami – sklepienia stalowo-ceramiczne łukowe typu Kleina; *nad wyższymi kondygnacjami* – stropy drewniane belkowe z warstwą podsufitki.

Więźba dachowa – drewniana, o dwóch przenikających się prostopadle układach nośnych. Więźba w większości konstrukcji płatwiowo-kleszczowej, w części północnej i południowej dwupoziomowa. W częściach skrajnych (pn i pd) kleszcze stanowią konstrukcję stropu nad pomieszczeniami poddasza oraz podporę pod słupy dwóch ram stolcowych strychu. Jeden z dźwigarów dachowych posiada konstrukcję wieszarowo-zastrzałową.

Pokrycie dachowe – dachówka ceramiczna karpiówka ułożona w „koronkę”.

Posadzki, podłogi - *piwnice* – współczesne posadzki z płytek ceramicznych i lastriko, podłogi drewniane panelowe (salka gimnastyczna); *klatka schodowa* - posadzki z płytek ceramicznych o różnicowanych typach; *parter, I piętro, poddasze użytkowe* – posadzki z płytek ceramicznych, podłogi pokryte współczesnymi zmywalnymi wykładzinami z PCV; *strychy* – wylewki betonowe.

Schody –

wewnętrzne: dwie równorzędne klatki schodowe – schody dwubiegowe, powrotne, z duszą, różnicowanej konstrukcji. Biegi prowadzące do piwnic i z parteru na I piętro wykonane z kamienia. Schody na I piętro wspornikowe. Pozostała część konstrukcji drewniana, policzkowa. Stopnie i spoczniki wyłożone wykładzinami PCV (w górnych biegach) i współczesnymi płytkami ceramicznymi (w biegach dolnych). Schody do piwnic zachowały oryginalną granitową strukturę. Balustrada złożona z ozdobnych metalowych pręseł zwieńczonych drewnianymi poręczami. Na kondygnacjach i spocznikach zachowane dekoracyjne metalowe słupki. Powyżej I piętra balustrada schodów wtórnie podwyższona współczesnymi metalowymi przesłami (o wysokości ok. 60cm). Bieg schodów prowadzący do piwnic zabezpieczony obustronnie współczesnymi drewnianymi poręczami zamontowanymi w ścianach.

zewnątrzne: kamienne, granitowe stopnie przed wejściami frontowymi (zach.).

14. Kubatura 6.938 m ³	15. Powierzchnia użytkowa 1.320 m ²	16. Przeznaczenie pierwotne Szkola	17. Użytkowanie obecne Szkola
18. Prace budowlane i konserwatorskie, ich przebieg i dokumentacja (po 1945 r.) Prace remontowe wykonane po 1945 roku: <ul style="list-style-type: none"> • przekształcenia układu funkcjonalnego na poszczególnych piętrach, z podziałem pomieszczeń i wydzieleniem korytarza na I piętrze łączącym klatki schodowe; • przebudowa budynku dawnych sanitariatów w północnej części działki, z przeznaczeniem pomieszczeń na potrzeby dydaktyczne; • bieżące prace remontowo-budowlane (wg książki obiektu budowlanego z 1999 roku): • 1999 rok – remont klatek schodowych; modernizacja pomieszczeń sanitarnych; • 2000 rok – remont instalacji sanitarnych; budowa ściany działowej w jednym z pomieszczeń; remont pomieszczeń sanitarnych; remont pomieszczenia przeznaczonego na pracownię komputerową; • 2001 rok – remont instalacji elektrycznej w piwnicy; częściowa wymiana stolarki okiennej; wykonanie robót dekarских; • 2002 rok – naprawa stropu nad parterem; wykonanie robót dekarских; częściowa wymiana stolarki okiennej; remont sali gimnastycznej i jednej sali lekcyjnej; • 2003 rok – częściowy remont konstrukcji i pokrycia dachu ze wzmocnieniem i miejscową wymianą elementów konstrukcyjnych więźby i wymianą pokrycia dachu; wymiana instalacji odgromowej. 		19. Stan zachowania (fundamenty, ściany zewnętrzne, ściany wewnętrzne, sklepienia, stropy, konstrukcje dachowe, pokrycie dachu, wyposażenie i instalacje) <ul style="list-style-type: none"> • mury fundamentowe: miejscowe zawilgocenia; • ściany zewnętrzne: nie stwierdzono poważnych widocznych uszkodzeń; miejscowo występują drobne ubytki cegieł oraz zarysowania i rozwarstwienia ścian w rejonie okien od strony frontowej; na elewacjach występują znaczne odspojenia i ubytki tynków zewnętrznych oraz ubytki detalu architektonicznego; • ściany wewnętrzne: miejscowe zawilgocenia i zagrzybienia tynków na ścianach piwnicznych; znaczne ubytki tynków w klatkach schodowych; • sklepienia i stropy: nie stwierdzono uszkodzeń sklepień piwnicznych; elementy konstrukcyjne stropów drewnianych wykazują naturalne zużycie techniczne; w pomieszczeniach nad II piętrem stwierdzono miejscowe drobne spękania i zarysowania oraz obwiśnięcie podsufitki; • dach: zniszczenia elementów konstrukcyjnych więźby dachowej (zbutwienie belek na skutek korozji biologicznej i nieszczelności dachu); pokrycie dachowe, obróbki blacharskie, rynny i rury spustowe zachowane w stanie technicznym dobrym; • schody – nie stwierdzono większych uszkodzeń konstrukcji; miejscowo występują uszkodzenia elementów wsporczych spocznika schodów oraz znaczne zużycie techniczne stopni schodów drewnianych i pokrywających je wykładzin; stopnie granitowe częściowo pokryte zostały warstwą farby olejnej; • posadzki i podłogi: wykazują częściowe zużycie; • stolarka okienna i drzwiowa: drewniana stolarka okienna i drzwiowa wykazuje naturalne zużycie techniczne; miejscowo widoczne złuszczenia powłok malarskich i ubytki w okuciach; stolarka z PCV w stanie dobrym; • instalacje: nie stwierdzono widocznych uszkodzeń; 20. Istniejące zagrożenia, najpilniejsze postulaty konserwatorskie <ul style="list-style-type: none"> • wymagany całościowy remont elewacji, z wymianą uszkodzonych tyków, naprawą lub odtworzeniem detalu architektonicznego (na podstawie zachowanej dokumentacji archiwalnej); • wymagany remont konstrukcji więźby dachowej z wymianą lub wzmocnieniem poszczególnych elementów; • wymagana miejscowa naprawa uszkodzonych elementów drewnianych stropów poprzez wzmocnienie belek; • wymagana miejscowa naprawa drewnianych elementów wsporczych spocznika schodów, wymiana zużytych stopnic; oczyszczenie kamiennych stopni schodów i kutek balustrad z licznych warstw farby olejnej; • wymagane wzmocnienie ścian zewnętrznych w miejscu zarysowań; • wymagana wymiana zagrzybionych tynków wewnętrznych w piwnicach z wykonaniem izolacji przeciwwilgociowej; • wskazana konserwacja lub wymiana zużytej stolarki okiennej; 	

Wzór KOBiDZ 2008 r.

1. Miejscowość	Zabrze	5. Obiekt (nazwa jak w karcie) oraz adres SZKOŁA PODSTAWOWA NR 1/2 obecnie Zespół Szkół Specjalnych Nr 39 41-800 Zabrze, ul. 3-Maja 16	6. Zawartość wkładki Ciąg dalszy punktu 12 i 13- historia i opis obiektu
2. Gmina	Zabrze		
3. Powiat	Zabrze		
4. Województwo	śląskie		

Ciąg dalszy punktu nr 12 – historia obiektu

Do 1936 roku frontowy budynek szkolny mieścił: 12 sal lekcyjnych, pokoje dyrektora i jego zastępcy, pokój nauczycielski, biuro, pomieszczenia magazynowe i mieszkanie gospodarza szkoły na poddaszu. W mniejszym budynku w podwórzu, znajdowały się: 4 klasy, pomieszczenie biurowe, magazyn i warsztat z komórkami. Na działce szkolnej usytuowane były również 2 drewniane budynki sanitarne oraz szopa. Początkowo do szkoły uczęszczało 900 uczniów, w tym 450 chłopców i 450 dziewcząt. Uczniowie uczyli się w 18 klasach liczących po 50 osób. Ze względu na wielokrotne zmiany użytkowników w I połowie XX wieku budynki szkolne przechodziły częste remonty i przekształcenia. Ich przebieg obrazuje archiwalna dokumentacja budowlana z lat 1925-1937.

W roku 1925 wykonano gruntowny remont budynku frontowego. Pozwolenie na wykonanie tych robót wydano 3 września 1925 roku. W zakresie prac znalazły się zarówno roboty wewnętrzne, mające na celu przebudowę środkowej części obiektu, jak i zewnętrzne obejmujące remont dachu i elewacji. Zgodnie z zachowaną dokumentacją z 1925 roku ówczesny budynek frontowy był obiektem wolnostojącym, posiadającym otwory okienne z wszystkich stron. Elewacje posiadały znacznie bogatszy wystrój. Najprawdopodobniej licowane były czerwoną cegłą, z dodatkiem kamienia w partii cokołowej. Otwory okienne i drzwiowe zdobione były detalem w postaci opasek i prostych gzymsów wspartych na konsolach. Pomiędzy parterem i I piętrem, w zwieńczeniu oraz w szczycie występowały profilowane gzymsy. Szczyt wieńczyła sterczyna z krzyżem. Drzwi wejściowe różniły się od dzisiejszych proporcjami (posiadały niższe łukowe nadświetle). Projekt zakładał otynkowanie wszystkich elewacji i częściowe usunięcie ówczesnych elementów oprawy otworów (gzymsów i wsporników w zwieńczeniu), z wprowadzeniem nowych akcentów wyłącznie nad otworami I piętra. W roku 1927 w budynku mniejszym (założonym na prostokątnym rzucie, dwukondygnacyjnym, niepodpiwniczonym, z użytkowym poddaszem, przekrytym symetrycznym dwuspadowym dachem) wykonano prace remontowe polegające na wzmocnieniu konstrukcji ścian z muru pruskiego, nałożeniu tynków, naprawy futryn drzwi. W tym samym roku planowano wykonać ogrodzenie od strony ul. Floriana. Prace zostały jednak wstrzymane w związku z problemami z uzyskaniem gruntu pod jego budowę. W latach 1928-29 w budynku frontowym wykonano prace adaptacyjne w piwnicach na potrzeby szkoły zawodowej. Wzmocniono m.in. konstrukcję stropów (ze względu na planowane umieszczenie ciężkich maszyn służących uczniom klasy drukarzy i zdunów), rozbudowano instalacje oraz zamontowano kraty w otworach okiennych. W całości wymieniono również stolarkę okienną. W 1934 roku część terenu w północnej, niezabudowanej części działki szkolnej sprzedano właścicielowi sąsiedniej nieruchomości – kupcowi Moikowi. W późniejszym czasie fragment ten został zabudowany. Otwory okienne na północnej ścianie szkoły zostały w związku z tym zamurowane. Przebudowano również część pomieszczeń poddasza. W roku 1935, przed ponownym powrotem szkoły powszechnej, podjęto decyzję o wykonaniu gruntownego remontu zabudowy znajdującej się wówczas w bardzo złym stanie technicznym. Planowano również wprowadzenie zmian w zagospodarowaniu placu przy szkole. W budynku frontowym wykonano m.in.: roboty murarskie, ciesielskie, malarskie, prace związane z remontem balustrad schodów, naprawą dachu wraz z orynnowaniem i instalacją odgromową, remontem instalacji kanalizacyjnej, naprawą i częściową wymianą stolarki okienno-drzwiowej, z usunięciem krat zewnętrznych. Na II piętrze od strony podwórza wykonano 2 duże poziome okna, w związku z wygospodarowaniem na tym poziomie sali konferencyjnej. Pomieszczenia ówczesnej pralni w piwnicach przebudowano na potrzeby stołówki socjalnej dla dzieci z biednych rodzin. Planowano również zmianę dotychczasowego sposobu ogrzewania budynku, ze stopniową likwidacją pieców grzewczych i docelową budową instalacji c.o. W mniejszym budynku planowano wykonać: remont schodów, naprawę rynien i rur spustowych, prace malarskie, naprawę instalacji elektrycznych i wodno-kanalizacyjnych, demontaż pieców grzewczych i budowę instalacji c.o. Na terenie podwórka szkolnego wykonano nawierzchnię żwirową. Całościowy koszt remontu oszacowano na ok. 30.000 marek. W 1935 roku w mieście podjęto decyzję o budowie w sąsiedztwie szkoły (wzdłuż dzisiejszej ul. Floriana) zespołu budynków mieszkalnych. Na potrzeby tej inwestycji sprzedana została część gruntu szkolnego w pasie od strony południowej. W zamian szkoła pozyskała część terenu położonego w części wschodniej (wówczas działka Wilhelma i Adolfa Borinski, później własność banku). W związku z kolizją planowanej zabudowy z istniejącym zagospodarowaniem terenu szkolnego, podjęto decyzję o rozbiórce małej szkoły w podwórzu. Dodatkowo, ze względów na bardzo zły stan techniczny, zdecydowano o rozbiórce dwóch drewnianych budynków sanitarnych oraz szopy. Pozwolenie na wykonanie tych robót wydano w kwietniu 1936 roku. Równocześnie przystąpiono do budowy nowego murowanego budynku sanitarnego w północnej granicy działki. Wcześniej rozważano również wariant (prawdopodobnie tymczasowy) częściowego przystosowania budynku małej szkoły na cele sanitarne. Zgodnie z zachowanym projektem adaptacji z 1935 roku, pomieszczenia w-c miały zajmować południową część budynku na parterze i I piętrze. Prac tych prawdopodobnie nie zrealizowano. Nowy budynek sanitarny zaprojektowano jako dwukondygnacyjny, niepodpiwniczony, założony na prostokątnym rzucie, przekryty jednospadowym dachem, z prostymi tynkowanymi elewacjami. Dwa wejścia i otwory okienne zlokalizowano na elewacji południowej i częściowo wschodniej. Obecnie w budynku tym mieszczą się dodatkowe pomieszczenia dydaktyczne. W roku 1936 zabudowę szkolną połączono do zbiorczych sieci wodno-kanalizacyjnych. Po rozbiórce małej szkoły i tym samym uszczupleniu powierzchni użytkowej całej placówki (o 4 klasy), zmniejszono liczbę uczniów do 600 osób. Brakujące pomieszczenia dydaktyczne wygospodarowano częściowo na poddaszu budynku, poddając przebudowie m.in. mieszkanie gospodarza szkoły.

Zmieniono wówczas doświetlenie pomieszczeń, wprowadzając facjaty z większymi oknami. Zamurowano też otwory okienne w południowej ścianie szczytowej. W 1937 roku w pomieszczeniach piwnicznych zamontowano urządzenia służące ochronie powietrza. Wykonano również zabezpieczenia okien, zamontowano stalowe kraty oraz wzmocniono drzwi do piwnic poprzez obicie ich 2mm blachą. Prawdopodobnie w okresie przed II wojną światową wykonano masywne mury wloty przed oknami piwnicznymi od ulicy i podwórza. W pomieszczeniach piwnicznych w tym czasie znajdował się schron. W okresie powojennym w budynku dokonano przede wszystkim przekształceń w obrębie wnętrza. Wiele pomieszczeń zostało wtórnie podzielonych. Wydzielono również korytarz na poziomie I piętra łączący obie klatki schodowe. Gruntownej przebudowie poddany został również budynek sanitarny.

Ciąg dalszy punktu nr 13 – opis obiektu

Okna

Elewacja frontowa – w całości stolarka współczesna z PCV, konstrukcji zespolonej

- zwieńczone łukiem odcinkowym, dwupoziomowe, z imitacją słupka w dolnej i górnej kwaterze (parter, I piętro);
- prostokątne, jednodzielne z pojedynczą szczeliną poziomą (poddasze);
- zwieńczone trójkątnie, jednodzielne, dwupoziomowe, ze szczeliną krzyżową w dolnej części i pojedynczą pionową w części górnej (szczyt);
- prostokątne, jednodzielne, ze szczeliną krzyżową (lukarny)

Elewacja tylna (wsch.) – przeważają współczesne okna drewniane, konstrukcji skrzynkowej; na poddaszu występują pojedyncze okna z PCV;

- zwieńczone łukiem odcinkowym, dwudzielne, czteropodziałowe, dwupoziomowe, ze śłemeniem (parter, I piętro, klatki schodowe);
- prostokątne, dwudzielne, drewniane i z PCV (poddasze);
- prostokątne, sześciodelne, drewniane (poddasze)
- prostokątne, jednodzielne, z PCV (lukarna)
- zwieńczone łukiem odcinkowym, drewniane, konstrukcji krosnowej, dwudzielne, dwu- i czteropodziałowe (piwnice)

Drzwi

Zewnętrzne

- drzwi wejściowe od frontu (zach.) – wtórne, dwuskrzydłowe, z wysokim prostokątnym przeszklonym nadświetlem, drewniane, konstrukcji ramowo-płycinowej, na zawiasach czopowych. Skrzydła pełne, z dekoracją trójpłycinową. Nadświetle ze szczeliną krzyżową, wypełnione szkłem zbrojonym (2 szt., 4 i 9 oś)
- drzwi wejściowe od tyłu (wsch.) - wtórne, dwuskrzydłowe, z prostokątnym przeszklonym nadświetlem, drewniane, konstrukcji ramowo-płycinowej, na zawiasach czopowych. Skrzydła pełne, z dekoracją trójpłycinową. Nadświetle ze szczeliną pionową, wypełnione szkłem zbrojonym (2 szt., 4 i 9 oś)

Wewnętrzne

- prostokątne, jednoskrzydłowe, drewniane, konstrukcji ramowo-płycinowej, pełne, na zawiasach czopowych. Skrzydło pełne, z dekoracją czteropłycinową, ujęte w profilowanej opasce;
- prostokątne, jednoskrzydłowe, drewniane, pełne, na zawiasach czopowych;
- prostokątne, jednoskrzydłowe, stalowe, na zawiasach czopowych (piwnice);
- prostokątne, jednoskrzydłowe, drewniane, konstrukcji deskowej, na zawiasach pasowych (piwnice);

Rzut

Budynek założony na rzucie prostokąta o wymiarach 36,70x13,60m, z dwoma centralnymi ryzalitami na osi poprzecznej, symetryczny, dwutraktowy, o podłużnych układzie ścian nośnych. Komunikację pionową zapewniają dwie klatki schodowe zlokalizowane w traktach poprzecznych. Dwa główne wejścia do budynku zlokalizowane od zachodu, dwa tylne od wschodu. Wejścia usytuowane symetrycznie, w osiach traktów komunikacyjnych. Od strony podwórza, przed wejściem południowym niewielka prostokątna otwarta przybudówka. Wzdłuż podłużnych ścian zewnętrznych, przy okienkach piwnicznych, masywne mury wloty doświetlające. Pomieszczenia na poszczególnych kondygnacjach dostępne z korytarzy klatek schodowych i z korytarza wydzielonego na osi podłużnej (I piętro).

1. Miejscowość	Zabrze	5. Obiekt (nazwa jak w karcie) oraz adres SZKOŁA PODSTAWOWA NR 1/2 obecnie Zespół Szkół Specjalnych Nr 39 41-800 Zabrze, ul. 3-Maja 16	6. Zawartość wkładki Ciąg dalszy punktu 13 - opis obiektu
2. Gmina	Zabrze		
3. Powiat	Zabrze		
4. Województwo	śląskie		

Ciąg dalszy punktu nr 13 – opis obiektu**Bryła**

Budynek dwu- i trójkondygnacyjny (w części środkowej), w pełni podpiwniczony, z użytkowym poddaszem. Bryła zwarta wyrównana w gabarycie, symetryczna, akcentowana od wschodu i zachodu szczytowo zwieńczonymi ryzalitami. Budynek przekryty dachem dwuspadowym, z krzyżującymi się pod kątem prostym kalenicami dachów części środkowych, zryzalitowanych. Nachylenie połączy dachu wynosi od 33-38°. W zwieńczeniu bryła urozmaicona facjatami i niewielkimi lukarnami. Od strony podwórza, przed wejściem południowym parterowa przybudówka, przekryta jednospadowym dachem. W przyziemiu, wzdłuż ścian zewnętrznych usytuowane masywne murowane wloty doświetlające. Bryła wzbogacona skromnym detalem architektonicznym w postaci gzymsów i opasek wokół otworów.

Elewacje*Elewacja frontowa (zachodnia)*

Symetryczna, dwu- i trójkondygnacyjna, akcentowana szczytowo zwieńczonym ryzalitem w części środkowej, 12-osiowa. Osie 1-3, 5-8 i 10-12 na poziomie parteru, 1-12 na I piętrze oraz 5-8 na II piętrze wyznaczone powtarzalnymi otworami okiennymi zwieńczonymi łukami odcinkowymi, ujętymi w proste opaski. W przyziemiu, w osiach 4 i 8 dwa jednakowe wejścia do budynku. Otwory zwieńczone łukami odcinkowymi, ujęte w opaski analogiczne jak w oknach. Wejścia poprzedzone granitowymi stopniami. W skrajnych częściach elewacji, w osiach 1-4 i 9-12 na poziomie poddasza niewielkie prostokątne otwory okienne w układzie zdwojonym. W szczycie ryzalitu pojedyncze okienko zamknięte trójkątnie. W przyziemiu elewacji, w częściach skrajnych i środkowej, masywne mury wlotów doświetlających pomieszczenia piwniczne, o wysokości odpowiadającej cokołowi. Elewacja wykończona w całości tynkiem nakrapianym, utrzymanym w naturalnej szarej kolorystyce, wzbogacona prostymi elementami detalu architektonicznego ze sztucznego kamienia, w postaci opasek okiennych oraz licznych gzymsów: pomiędzy parterem i I piętrzem, w zwieńczeniu, na poziomie górnej krawędzi okien II piętra ryzalitu oraz okalającego trójkątny szczyt ryzalitu. W zwieńczeniu elewacji widoczna połączy dachu z niewielkimi lukarnami nakrytymi trójkątnymi daszkami (osie 10-12).

Elewacja tylna (wschodnia)

W zasadniczym kształcie symetryczna, dwu- i trójkondygnacyjna, z wyższym środkowym, szczytowo zwieńczonym ryzalitem, 12-osiowa. W osiach 4 i 9 dwa wejścia do budynku. Otwory drzwiowe zamknięte łukami odcinkowymi. Wejście południowe (4 oś) poprzedzone masywną murowaną przybudówką, przekrytą jednospadowym dachem. Osie 1-3, 5-8 i 10-12 parteru i I piętra oraz 4 i 8 (klatki schodowe) wyznaczone powtarzalnymi otworami okiennymi analogicznymi do frontowych. Na poziomie II piętra, w ryzalicie, dwa duże prostokątne otwory okienne, z sześcioczęściową stolarką. Powyżej, w szczycie okulus pozbawiony stolarki. W skrajnych częściach elewacji, na poziomie poddasza, dwie facjaty nakryte jednospadowymi dachami, każda z prostokątnymi, zróżnicowanymi w wielkości otworami okiennymi (południowa z dwoma oknami, północna z trzema oknami - w osiach 10-12). W połączy dachu (3 oś) niewielka lukarna przekryta dwuspadowym daszkiem, z prostokątnym oknem. W przyziemiu poszczególnym osiom elewacji przyporządkowane niewielkie okienka piwniczne, widoczne wyłącznie w osiach 5-8. Pozostałe otwory przysłonięte masywnymi murkami wlotów doświetlających zlokalizowanych w skrajnych częściach przyziemia. Elewacja wykończona w całości tynkiem nakrapianym, zdobiona prostymi gzymsami (międzykondygnacyjnymi, wieńczącym i okalającym szczyt ryzalitu), opaskami wokół otworów oraz geometrycznym detalem nad oknami I piętra.

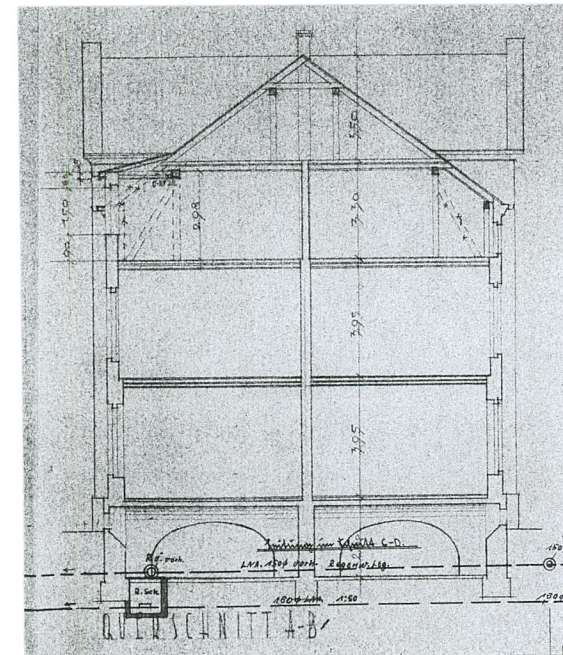
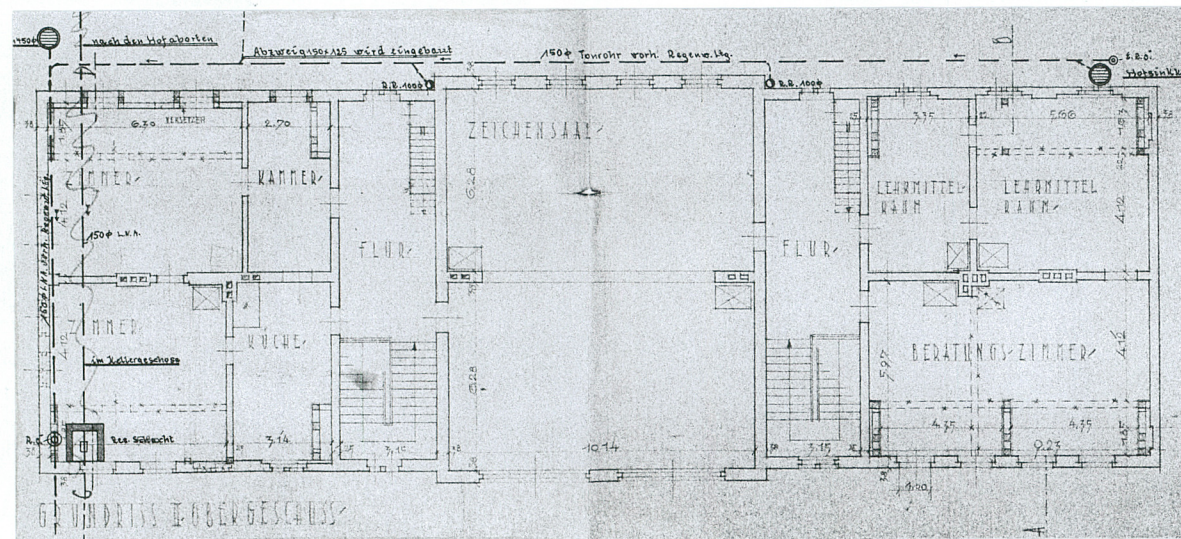
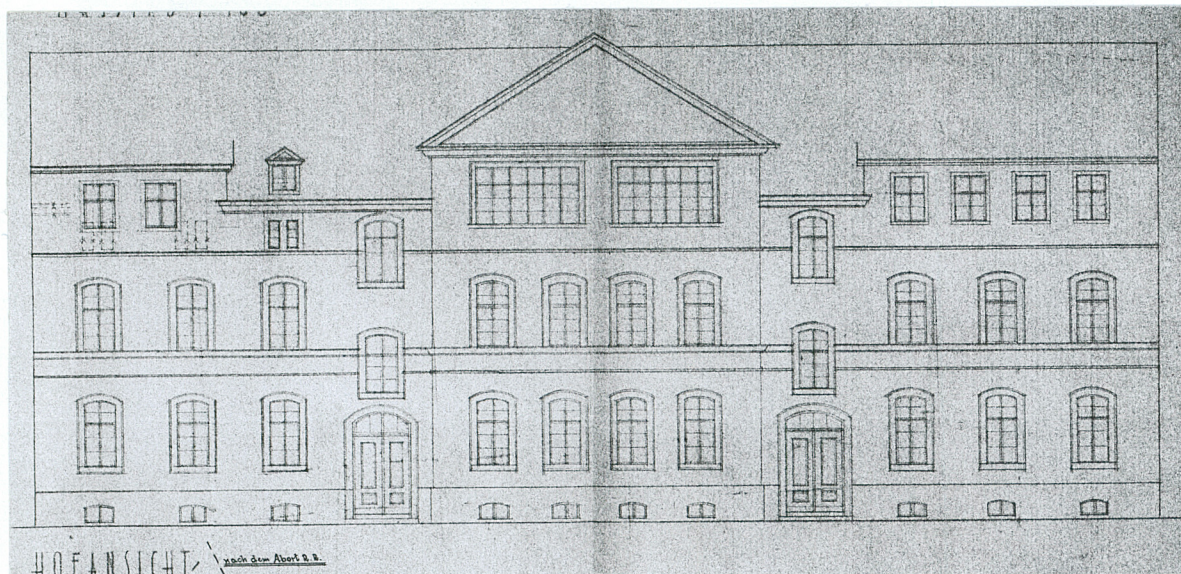
Wnętrze

Wnętrze dwutraktowe, z dwoma poprzecznymi traktami komunikacyjnymi. Dostęp do budynku zapewniają cztery wejścia usytuowane na osi klatek schodowych – dwa od strony frontowej i dwa od tylnej. Komunikację pionową zapewniają dwie równorzędne klatki schodowe. Poszczególne pomieszczenia dostępne z korytarzy klatek schodowych oraz na poziomie I piętra z korytarza łączącego obie klatki. Część pomieszczeń połączonych jest amfiladowo. Wnętrza obiektu proste, pozbawione elementów wystroju architektonicznego.

Wyposażenie, wystrój – w budynku szkoły częściowo zachowały się oryginalne elementy wyposażenia do których można zaliczyć: stolarkę okienną (piwnice) i drzwiową wewnętrzną, schody.

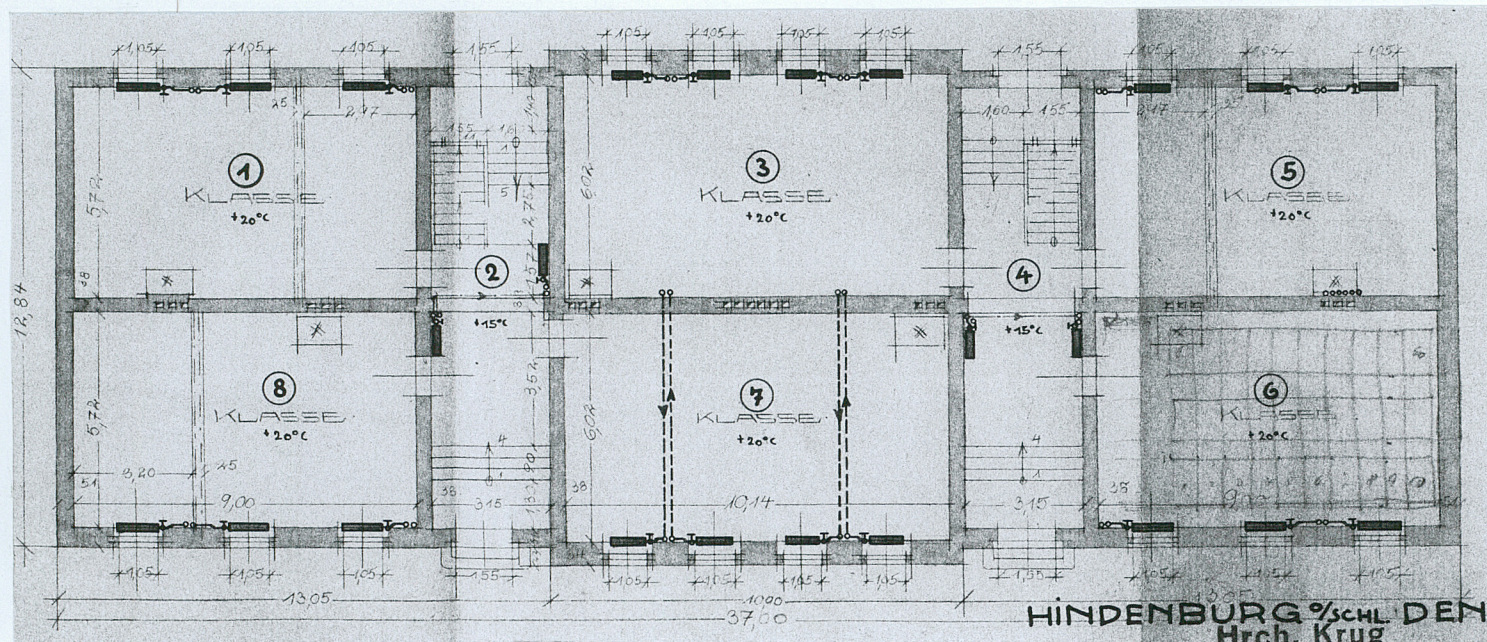
Instalacje – elektryczna, wodociągowa, kanalizacji sanitarnej, gazowa, telefoniczna, odgromowa, wentylacji grawitacyjnej, c.o. – ogrzewanie z węzła cieplnego podłączonego do sieci miejskiej.

1. Miejscowość	Zabrze	5. Obiekt (nazwa jak w karcie) oraz adres SZKOŁA PODSTAWOWA NR 1/2 obecnie Zespół Szkół Specjalnych Nr 39 41-800 Zabrze, ul. 3-Maja 16	6. Zawartość wkładki <
----------------	--------	--	---

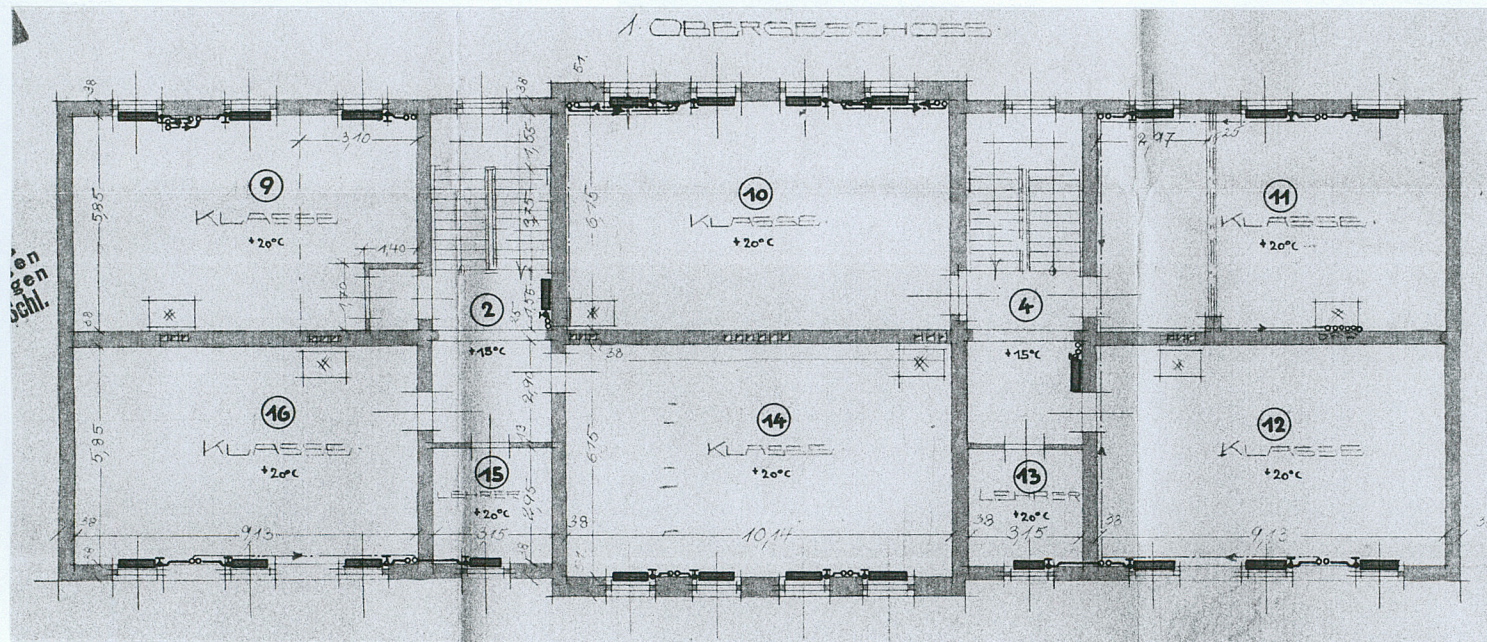


Dokumentacja rysunkowa, wg projektu z 1936 roku

1. Elewacja tylna (wsch.)
2. Przekrój
3. Rzut poddasza



Rzut parteru
wg projektu z 1936 roku



Rzut I piętra
wg projektu z 1936 roku

WKLADKA DO KARTY EWIDENCYJNEJ ZABYTEKÓW ARCHITEKTURY I BUDOWNICTWA

ZAŁĄCZNIK NR 4

1. Miejscowość	Zabrze	5. Obiekt (nazwa, jak w karcie) oraz adres	6. Zawartość wkładki
2. Gmina	Zabrze	SZKOŁA PODSTAWOWA NR 1/2 obecnie Zespół Szkół Specjalnych Nr 39 41-800 Zabrze, ul. 3-Maja 16	Dokumentacja zdjęciowa
3. Powiat	Zabrze		
4. Województwo	śląskie		



Widok od strony południowo-zachodniej



Elewacja frontowa



Fragment elewacji frontowej



Fragment elewacji frontowej



Fragment elewacji frontowej



Fragment elewacji frontowej



Fragment elewacji frontowej

1. Miejscowość	Zabrze	5. Obiekt (nazwa jak w karcie) oraz adres SZKOŁA PODSTAWOWA NR 1/2 obecnie Zespół Szkół Specjalnych Nr 39 41-800 Zabrze, ul. 3-Maja 16	6. Zawartość wkładki Dokumentacja zdjęciowa
2. Gmina	Zabrze		
3. Powiat	Zabrze		
4. Województwo	śląskie		



Stolarka okienna, elewacja frontowa



Wejście główne, elewacja frontowa

Wloty doświetlające piwnice
elewacja frontowa



Elewacja wschodnia



Fragment elewacji wschodniej



Budynek mieszczący dodatkowe pomieszczenia dydaktyczne



Konstrukcja wieży dachowej

1. Miejscowość	Zabrze	5. Obiekt (nazwa jak w karcie) oraz adres SZKOŁA PODSTAWOWA NR 1/2 obecnie Zespół Szkół Specjalnych Nr 39 41-800 Zabrze, ul. 3-Maja 16	6. Zawartość wkładki Dokumentacja zdjęciowa
2. Gmina	Zabrze		
3. Powiat	Zabrze		
4. Województwo	śląskie		



Fragment elewacji wschodniej



Fragment elewacji wschodniej



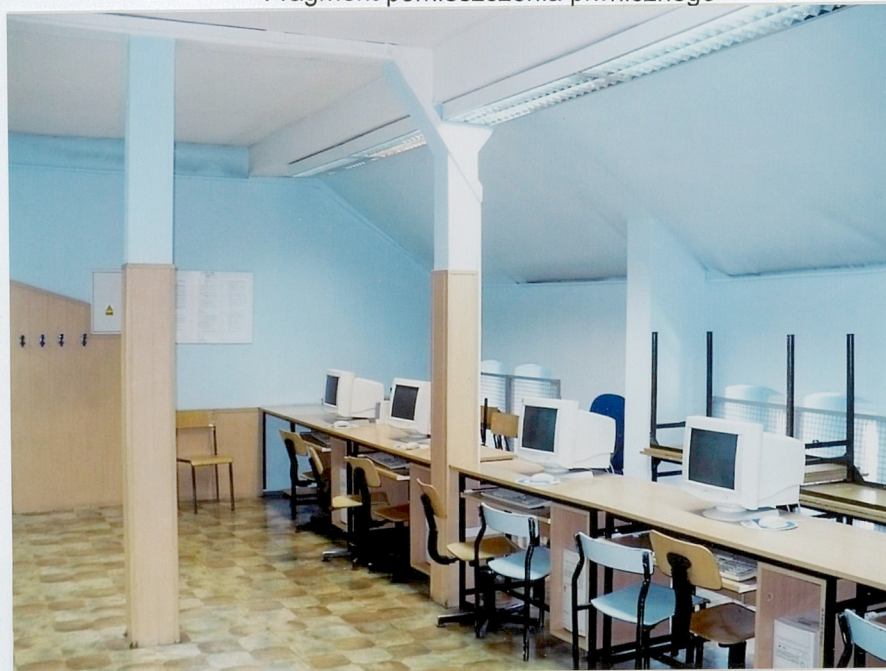
Fragment elewacji wschodniej



Fragment pomieszczenia piwnicznego



Fragment pomieszczenia piwnicznego



Sala komputerowa na poddaszu



Konstrukcja klatki schodowej

1. Miejscowość	Zabrze	5. Obiekt (nazwa jak w karcie) oraz adres SZKOŁA PODSTAWOWA NR 1/2 obecnie Zespół Szkół Specjalnych Nr 39 41-800 Zabrze, ul. 3-Maja 16	6. Zawartość wkładki Dokumentacja zdjęciowa
2. Gmina	Zabrze		
3. Powiat	Zabrze		
4. Województwo	śląskie		



Klatka schodowa



Klatka schodowa



Balustrada schodów



Schody na poddasze



Drzwi w piwnicach



Stolarka drzwiowa



Stolarka drzwiowa

1. Miejscowość	Zabrze	5. Obiekt (nazwa jak w karcie) oraz adres SZKOŁA PODSTAWOWA NR 1/2 obecnie Zespół Szkół Specjalnych Nr 39 41-800 Zabrze, ul. 3-Maja 16	6. Zawartość wkładki Dokumentacja zdjęciowa
2. Gmina	Zabrze		
3. Powiat	Zabrze		
4. Województwo	śląskie		



Oprawa otworu okiennego, elewacja wschodnia



Drzwi wejściowe, elewacja wschodnia



Fragment poddasza