

1. Obiekt

DOM MIESZKALNY

2. Czas powstania

3 ćw. XVIII w.
1947 r.

3. Miejscowość

WODZISŁAW ŚLĄSKI

4. Adres Rynek 1

nr ogłoszeniowy

5. Przynależność administracyjna

województwo katowickie

gmina / pow. Wodzisław Śląski

6. Poprzednie nazwy miejscowości

Loslau

7. Przynależność administracyjna
1 VI 1975

województwo katowickie

powiat Wodzisław Śląski

8. Właściciel i jego adres

9. Użytkownik i jego adres

10. Rejestr zabudów

Nr 747/66

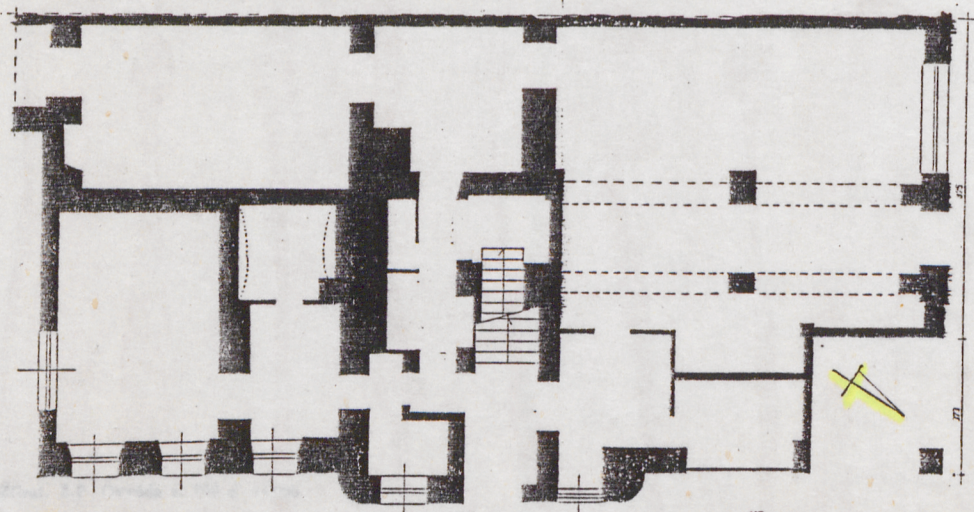
data 26.IX.1966 r.



elevacja północno-wschodnia



elevacja północno-zachodnia



Sytuacja 1:1000

12. Autorzy, historia obiektu, określenie stylu.

Powstał prawdopodobnie w 3 ćw. XVIII wieku. Kilkakrotnie przebudowywany. Brak jakichkolwiek elementów ornamentyki oraz zatarty układ rozplanowania wnętrza utrudnia precyzyjne sklasyfikowanie stylistyczne obiektu. Jedynie zewnętrzny obrys bryły i sposób jej usytuowania w stosunku do budowli pałacowej i placu przed nią, pozwala przypuszczać, że na kształt domu zasadniczy wpływ miały echa późnego klasycyzującego baroku, tego samego stylu, który zainspirował, kilkadziesiąt lat wcześniej, twórcę obecnej bryły pałacu. Na podstawie zależności stylistycznej tych obiektów można wysunąć hipotezę, że dom jest częścią kompozycji otoczenia przed pałacem, która zapewne powstała w czasie budowy nowej siedziby właścicieli Wodziszawia Śl. Nie została ona niestety do końca zrealizowana. Być może jej śladem jest dom: Rynek 1 i rzeźba Św. Jana Nepomucena stojąca do 1940 roku na placu przed pałacem. Dom został zakupiony przez rodzinę obecnych właścicieli w 1884 roku. W 1935 r. przeprowadzono remont obiektu, w czasie którego m.in. podpiwniczono część przyrynkową. Wybudowano również budynek magazynowy na zapleczu domu.

13. Opis (sytuacja, materiał i konstrukcja, rzut, bryła, elewacje, wnętrze ujęcie i oszacowanie instalacji)

sytuacja - obiekt usytuowany jest na południowo-wschodnim narożniku południowej pierzei rynkowej. Jego front skierowany jest ku wschodowi, na ulicę ks. płk W. Kubsza. Od zachodu sąsiaduje z domem: Rynek nr 2. Od południowego-wschodu łączy się z pomieszczeniami gospodarczo-magazynowymi.

materiał, konstrukcja, technika - ściany murowane z cegieł, tynkowane. W piwnicach sklepienia krzyżowe i kolebkowe, klatka schodowa - sklepienie kolebkowe. W części pomieszczeń parteru spłaszczone sklepienia żaglaste, w pozostałych lokalach parteru i piętra stropy płaskie, drewniane. Więźba dachowa drewniana o konstrukcji jętkowej, przykryta, układanymi podwójnie, dachówkami karpiówkami. Na parterze, w części pomieszczeń, gładź cementowa i terrakota. W mieszkaniu podłogi z desek. Na piętrze deski, w sanitariatach terrakota. Schody murowane, podsklepienie. Okna dwu-, cztero- i sześciopanelowe, skrzynkowe i zespolone. Okno wystawowe o konstrukcji metalowej. Drzwi zewnętrzne dwuskrzydłowe, drewniane, z nadświetlem łukowym. Skrzydła o konstrukcji ramowo-płycinowej opierane deskami. Drzwi do sklepu o konstrukcji metalowej, przeszklone. Drzwi wewnętrzne płycinowe.

rzut - na planie prostokąta o proporcjach 1:2. Na osi płytki ryzalit z zaokrąglonymi narożnikami. Pierwotnie dwutraktowy, obecnie znacznie przebudowany. W ryzalicie wejście do sieni z jednobiegową klatką schodową prowadzącą na piętro i do piwnicy. Z sieni wejścia do: dwuizbowego mieszkania i zaplecza magazynowego sklepu. Jednoprzestrzenny lokal sklepowy dostępny jest od strony Rynku. Piętro mieszkalne.

bryła - dom piętrowy, częściowo podpiwniczony, z nieużytkowym poddaszem, przykryty wysokim dachem wielospadowym / około 45% spadku /. Od południowego-wschodu łączy się, poprzez piętrowy łącznik, z dwupiętrowym budynkiem magazynowo-gospodarczym.

elewacja północno-wschodnia - ośmioosiowa / pierwotnie dziewięćosiowa /. Symetrycznie umieszczony ryzalit dzieli ją na trzy, bardzo zbliżone wymiarami, części. Gładko tynkowana. W dolnej partii murów, nieco poniżej parapetów otworów okiennych parteru, zaznaczony innym kolorem tynku, powiększający swoją wysokość ku południowi, cokół. W południowej części elewacji ślad po gzymsie międzykondygnacyjnym. Otwory okienne piętra, w ryzalicie i południowym fragmencie elewacji, łączy ciągły, delikatny gzyms podokienny. Całą elewację wieńczy, silnie profilowany i dość znacznie wysunięty poza płaszczyznę ściany, gzyms koronujący oraz, zaznaczony pojedynczym uskokiem, szeroki, gładki fryz. Północny fragment elewacji bardzo zdeformowany poprzez wstawienie olbrzymiego okna wystawowego o konstrukcji metalowej, wypełnionego kształtkami szklanymi, przebicie łukowej arkady w narożniku domu oraz zamurowanie na piętrze jednego otworu okiennego.

elewacja północno-zachodnia - parter trzyosiowa, piętra czteroosiowa / pierwotnie pięćosiowa /. Fragment parteru, z dużym, metalowym oknem wystawowym i drzwiami o takiej samej konstrukcji, przecinają stylizowane bony. Pozostałe partie ściany gładko tynkowane, z wyakcentowaniem szerokiego, zaznaczonego pojedynczym uskokiem, fryzu biegnącego pod mocnym, profilowanym gzymsiem wieńczącym. We wschodnim narożniku parteru półokrągła arkada.

<p>14. Kubatura</p> <p>około 1615 m³</p>	<p>15. Powierzchnia użytkowa</p> <p>około 489 m²</p>	<p>16. Przeznaczenie pierwotne</p> <p>mieszkalno-handlowe</p>	<p>17. Użytkowanie obecne</p> <p>mieszkalno-handlowe</p>
<p>18. Prace budowlane i konserwatorskie, ich przebieg i dokumentacja</p> <p>1947 r. dokonano przebicia arkadowego przejścia pod północnym narożnikiem domu.</p>		<p>19. stan zachowania (fundamenty, ściany zewnętrzne, ściany wewnętrzne, sklepienia, stropy konstrukcje dachowe, pokrycie dachu wyposażenie i instalacje)</p> <p>Stan zachowania dość dobry. Zawilgocenie niektórych parti murów w piwnicach i na parterze.</p> <p>20. Najpilniejsze postulaty konserwatorskie</p> <p>Wskazane byłoby przywrócenie dawnego układu elewacji: północno-wschodniej i północno-zachodniej. W miejsce zamurowanych okien wprowadzić płytkie blendy umożliwiające odtworzenie pierwotnego rytmu otworów okiennych. Konieczne jest również zneutralizowanie dużych powierzchni szklanych w oknach wystawowych, szczególnie w otworze okiennym w północno-wschodniej elewacji.</p>	

21. Akta archiwalne (rodzaj akt, numer i miejsce przechowania)

24. Uwagi różne

25. Opracował

tekst Jolanta Graczyk, III-XII.1987 r.

imię, nazwisko, data, podpis

plany, rysunki Hanna Lewicka, III-XII.1987 r.

imię, nazwisko, data, podpis

zdjęcia fotogr Krystyna Kowalska, XI.1986 r.

imię, nazwisko, data, podpis

miejsce przechowania negatywów BBiDZ Katowice

Karta po wypełnieniu podlega ochronie na podstawie przepisów prawa autorskiego

22. Bibliografia

J.Graczyk, A.Jankiewicz, J.Porębska: Studium historyczno-urbanistyczne Wodzisławia Śląskiego, Warszawa 1986/87 r., mps BBiDZ Katowice.

26. Adnotacje o inspekcjach, informacje o zmianach (daty, imiona i nazwiska wypełniających)

23. Źródła ikonograficzne i fotografia (rodzaj, miejsca przechowania, sygnatura)

27. Załączniki

Załącznik nr 1: ciąg dalszy tekstu, jedno zdjęcie, plan orientacyjny.

1. Miejscowość WODZISŁAW ŚLĄSKI Rynek 1	2. Obiekt (nazwa jak w karcie) DOM MIESZKALNY	3. Zawartość wkladki (nazwa obiektu lub materiału uzupełniającego) dalszy ciąg tekstu, jedno zdjęcie, plan orientacyjny
<u>elewacja południowo wschodnia</u> - zdeformowana przez dobudowanie do niej budynków magazynowo-gospodarczych. Pierwotnie prawdopodobnie czteroosiowa. Gładko tynkowana. Zwieńczona mocnym, profilowanym gzymsem. <u>instalacje</u> - elektryczne, wod.-kan., piece, telefoniczna.		



ORIENTACJA 1:10000



elewacja południowo-wschodnia

Wkładkę założył: Jolanta Graczyk, III-XII.1987 r.

(imię, nazwisko, data)

Miejsce przechowywania negatywów: BBiDZ Katowice

OZGraf. Z.P. Ostróda zam. 699 nakł. 23,600

Wzór ODZ 1978 r.