

OŚRODEK DOKUMENTACJI  
ZABYTEKÓW w WARSZAWIE

KARTA EWIDENCYJNA ZABYTEKÓW  
ARCHITEKTURY I BUDOWNICTWA

541/22

A B C D E F G H I J K L Ł M N O P R S T U V W X Y Z

Nr

6613

ŚLĄSKIE

1. Obiekt

BUDYNEK MIESZKALNY

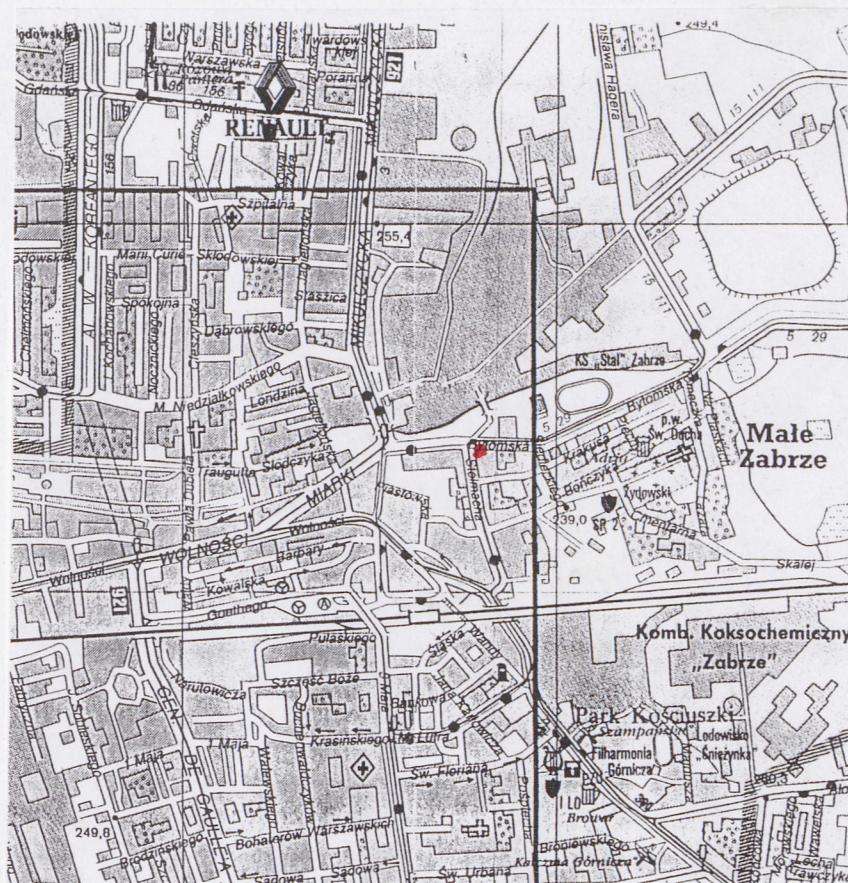
2. Czas powstania

przed 1910 rokiem

3. Miejscowość

ZABRZE

11. Zdjęcie rzut przekrój sytuacja orientacja



4. Adres

Zabrze  
ulica Stalamacha 15

Księga Wieczysta [redacted]  
karta 11d.A  
działka 1264/43

5. Przynależność administracyjna

województwo śląskie  
powiat miechów Zabrze  
gmina Zabrze

6. Poprzednie nazwy miejscowości

Hindenburg

7. Przynależność administracyjna

przed 31 grudnia 1998

województwo katowickie

8. Właściciel i jego adres

Skarb Państwa  
użytkownik wieczysty:

9. Użytkownik i jego adres

lokatorzy budynku

10. Rejestr zabytków: brak

Nr

data

Orientacja



## 12. Autorzy, historia obiektu, określenie stylu

Budynek zbudowany jako dom mieszkalny dla urzędników huty „Donnersmarckhütte”, obecnie „Zabrze”. Jest częścią kolonii tzw. Sandkolonie /Piaskowej/ budowanej przez Spółkę Akcyjną „Donnersmarckhütte”, zarządzającą hutą, od ok. 1900 do 1923-24 roku. Kolonia składa się w zasadzie z dwóch części - zespołu budynków usługowo-rekreacyjnych położonych na zachód od huty, wokół ul. Park Hutniczy wraz z samym Parkiem Hutniczym oraz właściwej kolonii mieszkaniowej, położonej na południe od huty przy ulicach Stalmacha, Krakusa, Cmentarnej, Bończyka, Bytomskiej. Poza kolonią huta budowała na terenach wokół zakładu wiele innych domów dla urzędników i robotników, zlokalizowanych przy ulicach: Jagiellońskiej, Londzina, Niedziałkowskiego, M. Curie-Skłodowskiej, Staszica. Domy tam budowane mają różne rzuty i bryły.

Domy kolonii, poza właścicielem łączy podobny styl architektury, odwołującej się do tradycji architektury wernakularnej z kręgu „Bund Heimatschutz” - straż pożarna, kasyno, domy np. Krakusa 2, 10, 13, 15 czy Stalmacha 9, 11, 18, 18a, 20, lub do architektury modernistycznej, z elementami „stylu ok. 1800” - biblioteka, domy Stalmacha 16, Krakusa 4.

W domu Stalmacha 15 pierwotnie było prawdopodobnie tylko osiem mieszkań, po dwa czteropokojowe ze słuźbówką na kondygnacji. Kiedy nastąpiła przebudowa, nie wiadomo. Brak również informacji kiedy została z dachu usunięta kopułka, posadowiona na szczycie narożnika południowo-wschodniego, widoczna jeszcze na pocztówkach z lat trzydziestych.

Dom zbudowany z stylu nawiązującym do architektury rodzimej, wernakularnej.

## 13. Opis (sytuacja, materiał i konstrukcja, rzut, bryła, elewacje, wnętrze, wyposażenie, instalacje)

Lokalizacja: Dom zlokalizowany u zbiegu ulic Stalmacha i Bytomskiej, elewacja frontowa od strony narożnika ulicy. Dwie klatki schodowe znajdują się od południa i wschodu

Konstrukcja ścian: dom murowany, z cegły, tynkowany, przyziemie z cegły licówki, podpiwniczony, dwupiętrowy z mieszkalnym poddaszem i strychem.

Stropy: nad piwnicą odcinkowy - Kleina, nad pozostałymi kondygnacjami drewniane

Konstrukcja dachowa: drewniana, zastrzałowa, dach wysoki, z wystawkami, w skrzydle południowym dwuspadowy, w skrzydle wschodnim trójspadowy z mansardową facjatą i wystawkami, tworzy okap wokół domu.

Pokrycie dachowe: dachówka ceramiczna, obróbki blacharskie z blachy ocynkowanej, wieżyczka wykusza pokryta blachą ocynkowaną

Posadzki: w piwnicy betonowe, w mieszkaniach płyty PCV, w pomieszczeniach kuchennych i łazienkach płytki ceramiczne, na podestach schodów kafle ceramiczne

Schody: konstrukcji żelbetowej, ze stopniami do piwnicy i na parter cementowymi, pozostałe stopnie drewniane, balustrady z prętów metalowych łączonych blaszkami tłoczonymi we wzór ornamentalny

Stolarka drzwiowa: drewniana, drzwi zewnętrzne do mieszkań dwuskrzydłowe, zamknięte łukiem odcinkowym, przeszklone, podzielone szprosami na prostokątne kwatery. Drzwi wewnątrz mieszkań płycinowe.

Stolarka okienna: drewniana, okna skrzynkowe, trój-, dwu- i jedno skrzydłowe, dwupoziomowe, dzielone szprosami na prostokątne kwatery

Rzut: złożony z dwóch prostokątów, tworzących literę L, w narożniku wewnętrznym od strony skrzyżowania ulic absydialny ryzalit, łączący skrzydła, na drugim piętrze zwieńczony balkonem. W skrzydle wschodnim od wschodu trzyosiowy ryzalit, na narożniku północno-wschodnim trójboczny wykusz od pierwszego piętra, w dachu tworzący wieżyczkę. Dzisiaj na każdej kondygnacji są trzy mieszkania, jedno z wejściem z południowej klatki schodowej, dwa ze wschodniej.

Bryła: zwarta, złożona z dwóch prostopadłościanów, tworzących literę L, zdominowana przez wysoki dach

Elewacje: pozbawione podziałów architektonicznych, drugie piętro, poddasze i klatki schodowe dekorowane belkami pruskiego muru. Wydaje się, że na każdej kondygnacji zastosowano inny rytm okien, spowodowane to jest zróżnicowanymi kształtami i podziałami samych okien a nie przesunięciami w osiach. W elewacji południowej okna klatki schodowej powtarzają jej bieg, w elewacji wschodniej klatka schodowa tworzy pseudo wykusz, zasugerowany układem belek pruskiego muru.

Wyposażenie: brak

Instalacje wod-kan., elektryczna, gazowa, telefoniczna, odgromowa, ogrzewanie piecami, przerobione przez lokatorów na etażowe i gazowe.



14. Kubatura	15. Powierzchnia użytkowa	16. Przeznaczenie pierwotne	17. Użytkowanie obecne
4704 m <sup>3</sup>	1065,6 m <sup>2</sup>	dom mieszkalny dla urzędników	dom mieszkalny
18. Prace budowlane i konserwatorskie, ich przebieg i dokumentacja		19. Stan zachowania (fundamenty, ściany zewnętrzne, ściany wewnętrzne, sklepienia, stropy, konstrukcje dachowe, pokrycie dachu, wyposażenie i instalacje)	
Brak dokumentacji		<p>Zawilgocone piwnice i mury przyziemia</p> <p>Lokale nieużytkowane na parterze w skrzydle północnym i na piętrze powyżej z wybitymi szybami okien, zaniedbane klatki schodowe</p>	
		20. Najpilniejsze postulaty konserwatorskie	
		<ul style="list-style-type: none"> <li>• usunięcie zawilgoceń, naprawa izolacji przeciwwilgociowej</li> <li>• oczyszczenie rynien</li> <li>• wstawienie szyb do okien parteru</li> <li>• remont tynków i klatek schodowych.</li> </ul>	



21. Akta archiwalne (rodzaj akt, numery i miejsce przechowywania)

Inwentaryzacja budowlana, dział techniczny huty Zabrze, 1995 r., nr 8473

22. Bibliografia

Seidl Kurt, Das Arbeiterwohnungswesen in der Oberschlesische Montanindustrie, Kattowitz 1913  
Denkschrift über den Kreis Hindenburg O/S. März 1921. Herausgegeben von Verbands Heimattreuer Oberschlesier Kreisgruppe, Hindenburg O/S.  
Deutschland Städtebau, Hindenburg O/S. Bearbeitet von Friedrich Kaminsky, Berlin 1923,  
Wł. Niemirowski, Zarys historii huty „Zabrze”, WKZ Katowice, 1984  
B. Szczech, Zabrze w fotografii 1866-1941, Zabrze 1995  
J. Radziejewicz-Winnicki, Waloryzacja konserwatorska centrum Zabrze, Zabrze 1992  
R. Izydorczyk, A. Szewczyk, P. Wybraniec, Studium historyczno-techniczne Huty Zabrze S.A. w Zabrze, mps., 1999

23. Źródła ikonograficzne i fotografia (rodzaj, miejsce przechowywania, sygnatury)

Ilustracja w Alfons Macieowicz, Ein Rundgang durch Alt Zabrze./wł./Deutschland Städtebau, Hindenburg O/S. Bearbeitet von Friedrich Kaminsky, Berlin 1923, s 13  
Pocztówka z lat 30-tych ze zbioru Muzeum Historii Miasta Zabrze.

24. Uwagi różne

25. Opracował

tekst

Dorota Głazek

*Dorota Watoła*

plany, rysunki

Danuta Watoła

zdjęcia, fotografie Dorota Głazek, zdjęcia archiwalne Muzeum Historii Miasta Zabrze

miejsca przechowywania negatywów zbiory autora i Muzeum Historii Miasta Zabrze

Karta po wypełnieniu podlega ochronie na podstawie przepisu prawa autorskiego.

26. Adnotacje o inspekcjach, informacje o zmianach (daty, imiona i nazwiska wypełniających)

27. Załączniki



1. Miejscowość

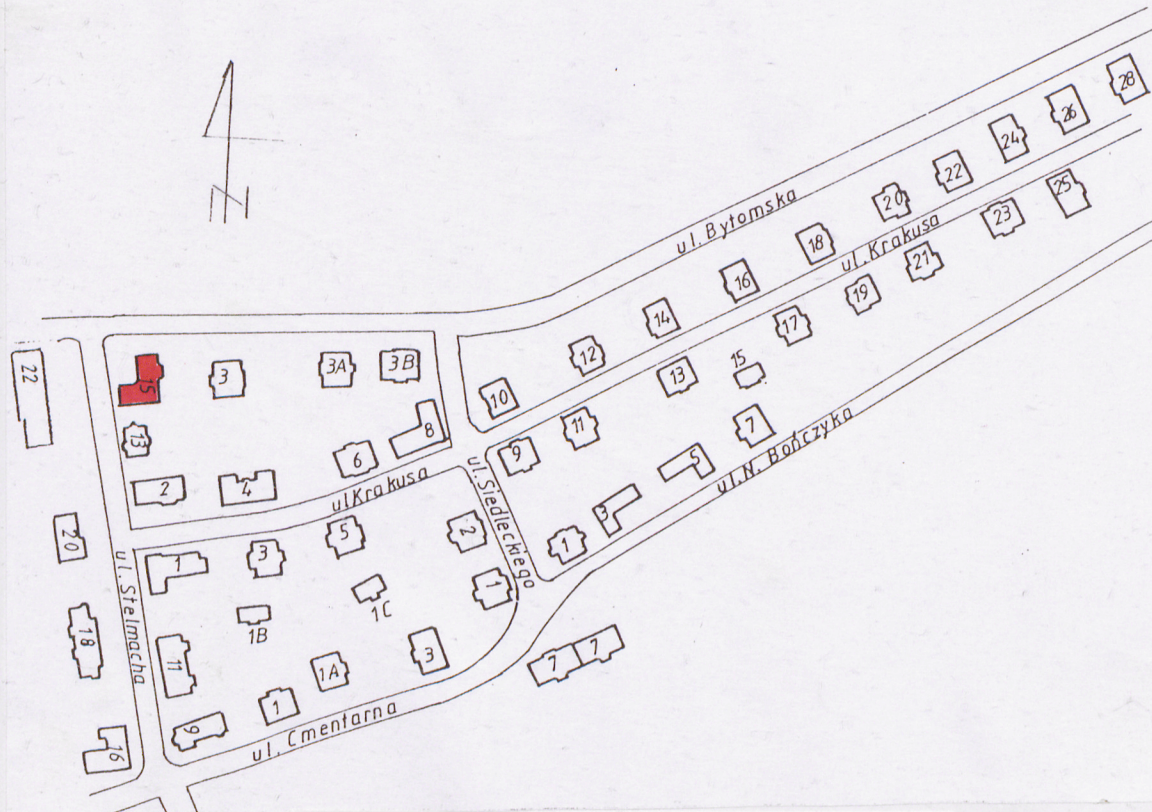
**ZABRZE**  
ulica Stalmacha 15

2. Obiekt

**DOM MIESZKALNY**

3. Zawartość wkładki

sytuacja, rzut, zdjęcie archiwalne, zdjęcia



1.

1. Sytuacja
2. ul. Stalmacha, pocztówka ze zbiorów Muzeum Historii Miasta, Zabrze
3. elewacja północno-zachodnia

Kartę założył .. Dorota Głazek ..

2.

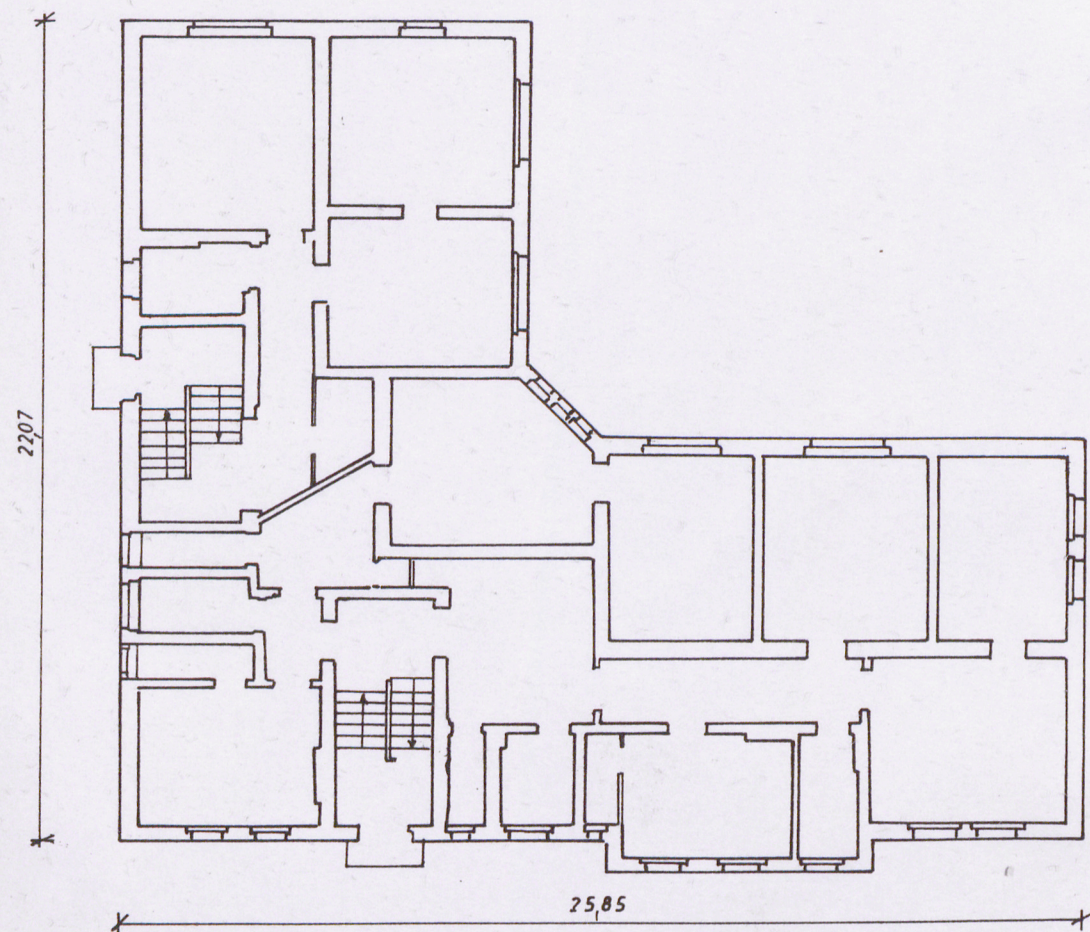


3.





skala 1:200



1. Rzut  
2. elewacja wschodnia i południowa  
3. elewacja północna

2.



3.





1. Miejscowość

2. Obiekt

3. Zawartość wkładki

zdjęcia

**ZABRZE**  
ulica Stalmacha 15

**DOM MIESZKALNY**

4.



- 1. Elewacja zachodnia i południowa
- 2. elewacja południowa, fragment
- 3. elewacja północno-zachodnia, fragment

Kartę założył .. Dorota Glazek.....

2.



3.





1.



2.



3.



1. Dach widziany z południowego wschodu  
2. południowa klatka schodowa  
3. południowa klatka schodowa



1. Miejscowość <b>ZABRZE</b> ulica Stalmacha 15	2. Obiekt <b>DOM MIESZKALNY</b>	3. Zawartość wkładki zdjęcia
---	------------------------------------	---------------------------------

4.



1. Wschodnia klatka schodowa  
2. wnętrze mieszkania

2.

