

OŚRODEK DOKUMENTACJI
ZABYTEKÓW w WARSZAWIE

KARTA EWIDENCYJNA ZABYTEKÓW
ARCHITEKTURY I BUDOWNICTWA

A B C D E F G H I J K L M N O P R S T U V W X Y Z

Nr

6612

ŚLĄSKIE

1. Obiekt

571/21

BUDYNEK MIESZKALNY

2. Czas powstania

po 1910 roku a przed 1912 rokiem

3. Miejscowość

ZABRZE

11. Zdjęcie rzut/przekrój/sytuacja/orientacja

4. Adres

Zabrze
ulica Stalmacha 13

Księga Wieczysta [redacted]
karta 11 d. A
działka 1186/43

5. Przynależność administracyjna

województwo śląskie
powiat wiejski Zabrze
gmina Zabrze

6. Poprzednie nazwy miejscowości

Hindenburg

7. Przynależność administracyjna
przed 31 grudnia 1998

województwo katowickie

8. Właściciel i jego adres

Skarb Państwa
użytkownik wieczysty:

9. Użytkownik i jego adres

lokatorzy budynku

10. Rejestr zabytków: brak

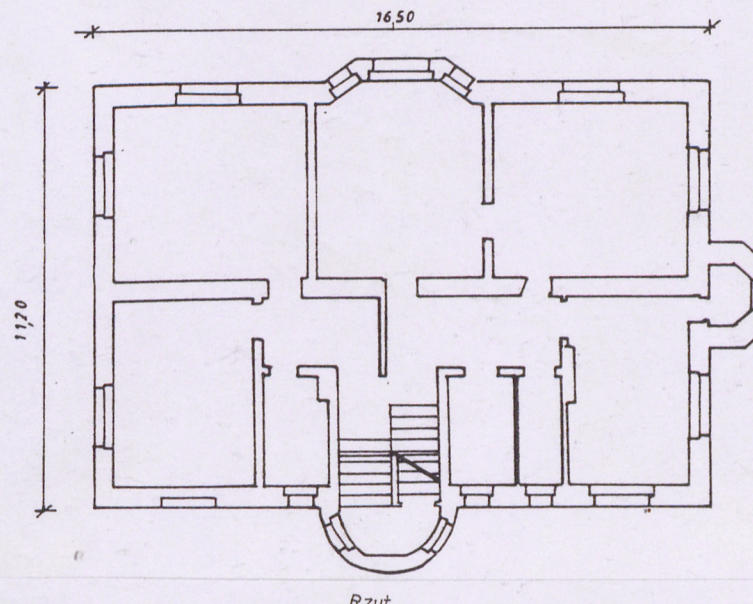
Nr

data



Orientacja

skala 1:200



Rzut

12. Autorzy, historia obiektu, określenie stylu

Budynek został zbudowany jako dom mieszkalny dla urzędników huty „Donnersmarckhütte”, obecnie „Zabrze”. Jest częścią kolonii tzw. Sandkolonie /Piaskowej/ budowanej przez Spółkę Akcyjną „Donnermarckhütte”, zarządzającą hutą, od ok.1900 do 1923-24 roku. Kolonia składa się w zasadzie z dwóch części - zespołu budynków usługowo-rekreacyjnych położonych na zachód od huty, wokół ul. Park Hutniczy wraz z samym Parkiem Hutniczym oraz właściwej kolonii mieszkaniowej, położonej na południe od huty przy ulicach Stalmacha, Krakusa, Cmentarnej, Bończyka, Bytomskiej. Poza kolonią huta budowała na terenach wokół zakładu wiele innych domów dla urzędników i robotników, zlokalizowanych przy ulicach: Jagiellońskiej, Londzina, Niedziałkowskiego, M.Curie-Skłodowskiej, Staszica.

Domy kolonii, poza właścicielem łączy podobny styl architektury, odwołujący się do tradycji architektury wernakularnej z kręgu „Bund Heimatschutz” - straż pożarna, kasyno, domy np. Krakusa 2, 10, 13,15 czy Stalmacha 9, 15, 18, 18a, 20, lub do architektury modernistycznej, z elementami „stylu ok. 1800” - biblioteka, domy Stalmacha 16, Krakusa 4.

W domu Stalmacha 13 dzisiaj na kondygnacji są dwa mieszkania, pierwotnie było tylko jedno czteropokojowe. Kiedy została dokonana przebudowa nie wiadomo.

Dom pozbawiony cech stylowych.

13. Opis (sytuacja, materiał i konstrukcja, rzut, bryła, elewacje, wnętrze, wyposażenie, instalacje)

Lokalizacja: dom posadowiony na działce przy ulicy Stalmacha po jej wschodniej stronie, wolnostojący, z wejściem po stronie wschodniej, nieogrodzony

Konstrukcja ścian: murowany z cegły, tynkowany, przyziemie, aż do wysokości pierwszego piętra z cegły licówki, podpiwniczony, dwupiętrowy, z mieszkalnym poddaszem

Stropy: nad piwnicą odcinkowe - Kleina, pozostałe drewniane

Konstrukcja dachowa: drewniana, zastrzałowa, dach czterospadowy z wystawkami, o szczytach zamkniętych łukiem pełnym. Dach tworzy wydłużony okap wokół całego domu.

Pokrycie dachowe: z dachówki ceramicznej, wieżyczka ryzalitu klatki schodowej kryta blachą ocynkowaną

Posadzki: w piwnicy betonowa, podesty schodów płytki ceramiczne, w mieszkaniach podłogi drewniane, pokryte przez lokatorów płytami paździerzowymi, płytami PCV, w łazienkach lastriko.

Schody: żelbetowe, z drewnianymi stopniami, dwubiegowe z podestami, balustrada metalowa z prętów, tworzących kształt wydłużonych liści, spiętych kulami, poręcz drewniana

Stolarka drzwiowa: drewniana, do mieszkań drzwi dwu i jednoskrzydłowe przeszklone w górnej połowie, podzielone szprosami na kwadratowe kwatery, nadświetla wysokie, przeszklone, szprosy ułożone w dekoracyjny wzór. Wewnątrz mieszkania drzwi pływowe, z framugą dekorowaną ornamentem kostkowym, znajdującym się też na listwie między drzwiami i nadświetlem drzwi wejściowych. Drzwi do klatki schodowej ramowo - pływowe, zamknięte łukiem pełnym, górna pływina przeszklona, dolne dekorowane wgłębnymi kasetonami. Nad drzwiami blaszany półokrągły okap.

Stolarka okienna: drewniana, okna skrzynkowe, dwu- i jednoskrzydłowe, dwupoziomowe, podzielone szprosami na prostokątne kwatery. Okna na parterze od podwórza niższe od pozostałych. W oknach zachowane okiennice.

Rzut: prostokątny z trzema ryzalitami znajdującymi się na osiach środkowych elewacji- od wsch. półokrągła klatka schodowa, od północy ryzalit pięcioboczny, mieszczący pierwotnie toalety??? i trójboczny, płaski ryzalit wykusza na ścianie frontowej od zachodu.

Bryła: zwarta, nieznacznie urozmaicona w strefie dachu gdzie klatka schodowa tworzy małą wieżyczkę od podwórza. Wystawki i kominy są zbyt małe by rozbijały optycznie duże połacie dachu

Elewacje: tynkowane, bez podziałów architektonicznych, elewacje dzielone przede wszystkim rytmem okien, od frontu trzy osie, w elewacjach bocznych dwie od północy trzy -środkowa to ryzalit z małym okienkiem na każdym piętrze, od podwórza podziały nie tak regularne, w zasadzie jest pięć osi - środkowa klatki schodowej, mającej trzy okna, i po jej bokach po dwie osie okien, w części północnej układ ten zakłócają mniejsze okna spiżarni. Dodatkowy, poziomy podział elewacji wprowadza wysokie o odmiennej barwie przyziemie, odcięte od wyższych kondygnacji płaską opaską gzymsu.

Wyposażenie: pozostałości po piecach - w korytarzach nisze obramowane kaflami ceramicznymi.

Instalacje: wod-kan, elektryczna, gazowa, telefoniczna, kablowa, odgromowa, ogrzewanie piecami, przerobione indywidualnie przez lokatorów na stażowe lub gazowe

<p>14. Kubatura</p> <p>2679 m³</p>	<p>15. Powierzchnia użytkowa</p> <p>712,93 m²</p>	<p>16. Przeznaczenie pierwotne</p> <p>dom mieszkalny dla urzędników</p>	<p>17. Użytkowanie obecne</p> <p>dom mieszkalny</p>
<p>18. Prace budowlane i konserwatorskie, ich przebieg i dokumentacja</p> <p>Brak dokumentacji</p>		<p>19. Stan zachowania (fundamenty, ściany zewnętrzne, ściany wewnętrzne, sklepienia, stropy, konstrukcje dachowe, pokrycie dachu, wyposażenie i instalacje)</p> <p>Nniedobry, zawilgocone ściany piwnic i przyziemia, uszkodzone rynny, uszkodzone mury przyziemia i piwnic, zaniedbana klatka schodowa.</p> <p>20. Najpilniejsze postulaty konserwatorskie</p> <ul style="list-style-type: none"> • Naprawa izolacji przeciwwilgociowej i rynien • Remont klatki schodowej i piwnic 	

21. Akta archiwalne (rodzaj akt, numery i miejsce przechowywania)

Inwentaryzacja budowlana - Dział techniczny huty Zabrze, 1992 r. - nr 8275

22. Bibliografia

Seidl Kurt, Das Arbeiterwohnungswesen in der Oberschlesische Montanindustrie, Kattowitz 1913

Denkschrift über den Kreis Hindenburg O/S. März 1921. Herausgegeben von Verbands Heimatteuer Oberschlesier Kreisgruppe, Hindenburg O/S.

Deutschland Städtebau, Hindenburg O/S. Bearbeitet von Friedrich Kaminsky, Berlin 1923

Wl. Niemirowski, Zarys historii huty „Zabrze”, WKZ Katowice, 1984

B. Szczech, Zabrze w fotografii 1866-1941, Zabrze 1995

J. Radzewicz-Winnicki, Waloryzacja konserwatorska centrum Zabrze, Zabrze 1992

R. Izydorczyk, A. Szewczyk, P. Wybraniec, Studium historyczno-techniczne Huty Zabrze S.A. w Zabrze, mps., 1999

23. Źródła ikonograficzne i fotografia (rodzaj, miejsce przechowywania, sygnatury)

Kartka pocztowa z lat trzydziestych, Muzeum Historii Miasta Zabrze,

24. Uwagi różne

- wystawki w dachu takie same jak w budynku Bytomska 3
- drzwi wewnętrzne jak w domu Stalmacha 16

25. Opracował

tekst Dorota Głazek

plany, rysunki Danuta Watola

zdjęcia, fotografie Dorota Głazek, zdjęcia archiwalne Muzeum Historii Miasta Zabrze
miejsca przechowywania negatywów zbiory autora i Muzeum Historii Miasta Zabrze

Karta po wypełnieniu podlega ochronie na podstawie przepisu prawa autorskiego.

26. Adnotacje o inspekcjach, informacje o zmianach (daty, imiona i nazwiska wypełniających)

27. Załączniki

2

1. Miejscowość

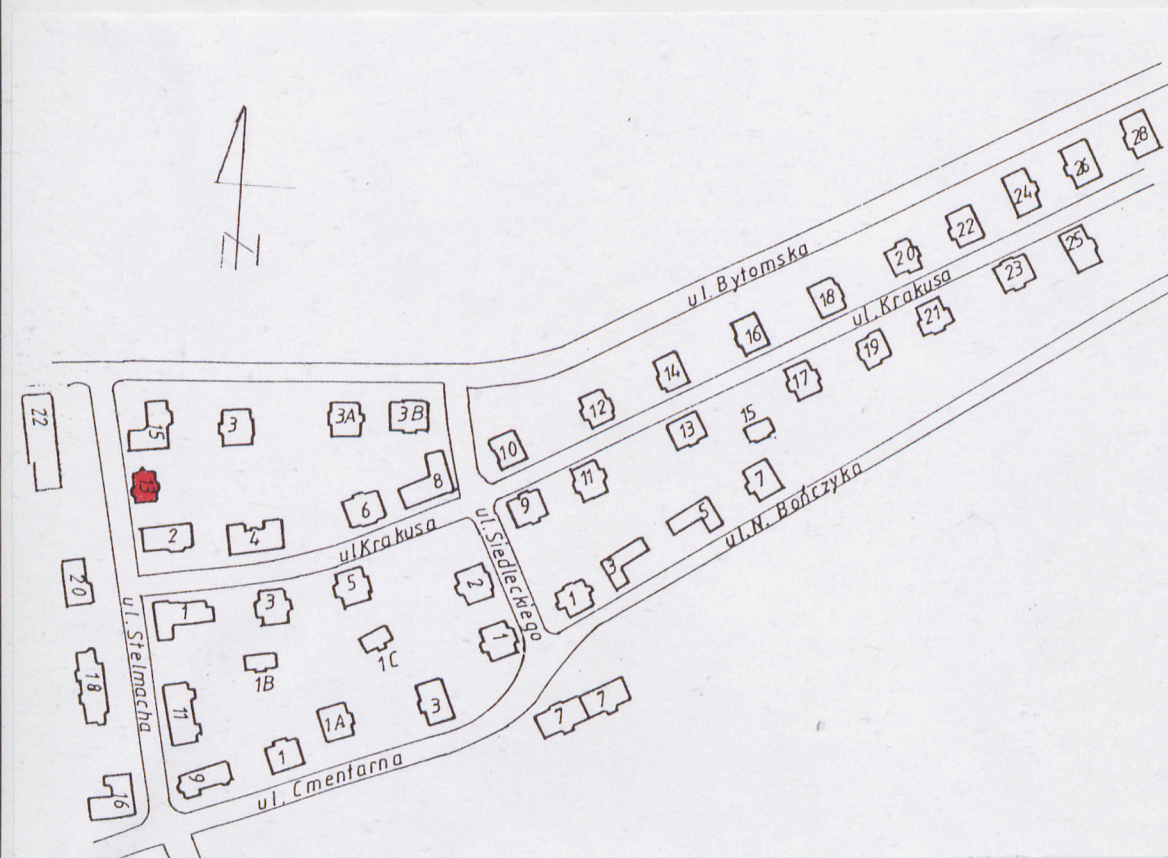
ZABRZE
ulica Stalmacha 13

2. Obiekt

DOM MIESZKALNY

3. Zawartość wkładki

sytuacja, zdjęcie archiwalne, zdjęcia



1.

1. Sytuacja

2. ul. Stalmacha wg. Seidl K. Das Arbeiterwohnungswesen
in der Oberschlesische Montanindustrie, Kattowitz 1913

3. elewacja zachodnia, widziana z wieży Straży pożarnej

Kartę założył .. Dorota Głazek



2.

Abb. 31. Kolonie der Donnersmarckhütte. Beamtenhäuser.



3.

1.



2.



3.



1. Elewacja południowa i wschodnia
2. elewacja wschodnia, fragment
3. elewacja zachodnia, fragment

1. *Miejscowość*

ZABRZE
ulica Stalmacha 13

2. *Obiekt*

DOM MIESZKALNY

3. *Zawartość wkładki*

zdjęcia



1.



2.



3.

Kartę założył .. Dorota Głazek.....

1. Elewacja północna
2. elewacja wschodnia, fragment
3. drzwi wejściowe

1.



2.



3.



1. Klatka schodowa
2, 3. wnętrze mieszkania