

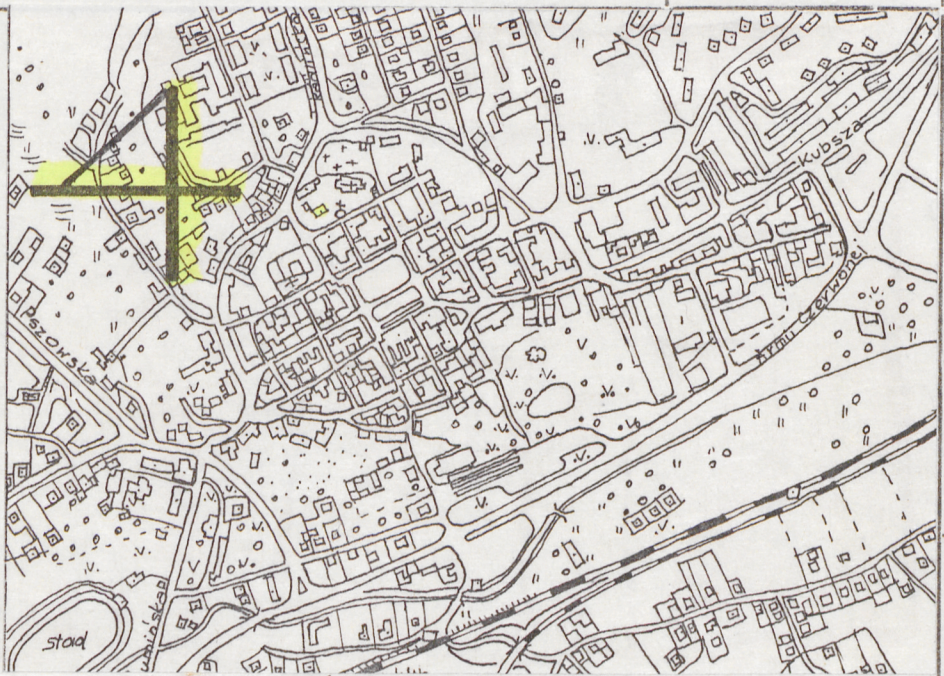
1. Obiekt 555/2
PLEBANIA

2. Czas powstania
1793-1796 r.,
1823, 1854 r.

3. Miejscowość
WODZISŁAW ŚLĄSKI



elewacje : północno-zachodnia i
północno-wschodnia



orientacja 1:10000

4. Adres ul. Kościelna 1
nr apteczny [redacted]

5. Przynależność administracyjna
województwo katowickie
gmina / pow. Wodzisław Śląski

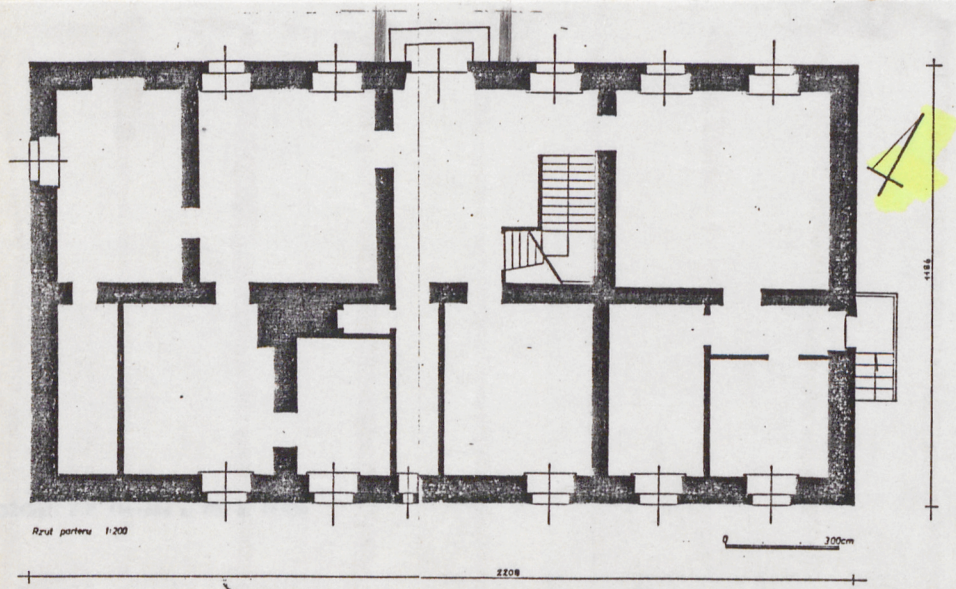
6. Poprzednie nazwy miejscowości
Loslau

7. Przynależność administracyjna
1 VI 1975
województwo katowickie
powiat Wodzisław Śląski

8. Właściciel i jego adres
Rzymsko-katolicka Parafia Wnie-
bowzięcia NMP
Wodzisław Śląski
Diecezja Katowicka

9. Użytkownik i jego adres
Rzymsko-katolicka Parafia
Wniebowzięcia NMP
Wodzisław Śląski
Diecezja Katowicka

10. Rejestr zabudów
Nr obiektu wpisany / brak numeru /



elewacja południowo-zachodnia

12. Autorzy, historia obiektu, określenie stylu.

Autor projektu nieznany. Istniejący obecnie, murowany budynek plebani został wzniesiony zapewne w latach 1793-1796. W tym samym czasie, oprócz plebanii, prace budowlane-remontowe objęły również dom dla czeladzi, wiatarnię i stodołę. W czasie pożaru 1822 roku wszystkie budowle parafialne uległy zniszczeniu. Plebania została odbudowana w 1823 roku przez mistrza ciesielskiego Andreaszka z Bogumina. Przy odbudowie nie zmieniono biegu murów konstrukcyjnych, przesunięciu uległy jedynie ścianki działowe. W 1854 roku dokonano remontu modernizacyjnego budynku. Podczas drugiej wojny światowej budowla nie doznała większych uszkodzeń. Na skutek licznych remontów elewacji i wewnątrz obiekt pozbawiony wszelkich cech stylowych.

13. Opis (sytuacja, materiał i konstrukcja, rzut, bryła, elewacje, wnętrze, wyposażenie, instalacje)

sytuacja - obiekt usytuowany jest w południowo zachodniej części terenu kościelnego, ujętego trzema ulicami: Kościelną, Sądową i Wałową. Budynek od południa i zachodu sąsiaduje z ogrodem i sadem. Od strony północnej znajduje się podwórze i budynki gospodarcze, zajmowane obecnie częściowo przez salki katechetyczne. Pozostałą część terenu zajmuje kościół i, usytuowany po północnej jego stronie, cmentarz grzebalny. Działkę okala ogrodzenie metalowe osadzone w wysokim, betonowym podmurowaniu.

materiał, konstrukcja, technika - ściany konstrukcyjne murowane z cegieł i kamienia łamanego użytego jako wypełnienie/opus tynkowe. Ponad piwnicą i zapleczem kuchennym sklepienie kolebkowe. Pozostałe pomieszczenia przekryte stropami drewnianymi. W kancelarii strop żelbetowy. Więźba dachowa drewniana o konstrukcji jętkowo-stolcowej kryta dachówkami zakładkowymi. Na parterze, w części pomieszczeń, posadzki cementowe wyłożone wykładziną. Pozostała powierzchnia parteru i piętra-podłogi z desek. Schody wewnętrzne drewniane. Schody zewnętrzne betonowe. Okna trzypodziałowe nadświetleniem prostokątnym, skrzynkowe. Drzwi zewnętrzne o konstrukcji ramowo płycinowej opierane deskami.

rzut - w kształcie prostokąta o proporcji boków zbliżonych do 1:2. Dwutraktowy. Od północnego zachodu, na osi, wejście, poprzez niewielką, prostokątną przybudówkę, do sieni z dwubiegowymi schodami na piętro i do piwnicy. Z sieni wejścia do czterech pomieszczeń, które komunikują się z pozostałymi lokalami. W północno-wschodniej części domu kancelaria parafialna, do której prowadzi odrębne wejście.

bryła - budynek piętrowy, częściowo podpiwniczony z, również częściowo użytkowym, poddaszem przekryty dachem naczółkowym. Od północnego zachodu ganek kryty płaskim daszkiem pulpitowym.

elewacja północno zachodnia - sześciosiowa/ pierwotnie siedmioosiowa-zamurowany jeden otwór okienny/. Gładko tynkowana, na wysokim cokole.

elewacja północno wschodnia - szczytowa, parter i piętro-jednoosiowa/osie nie pokrywają się/, poddasze dwuosiowa. Na wysokim cokole, gładko tynkowana.

elewacja południowo wschodnia - siedmioosiowa/ dwa otwory okienne na parterze zamurowane z pozostawieniem płytkich blend/, na wysokim cokole, gładko tynkowana.

elewacja południowo zachodnia - parter i poddasze-dwuosiowa/ osie nie pokrywają się/, piętro-jednoosiowa. Na wysokim cokole, gładko tynkowana.

instalacje - elektryczna, wod.-kan., C.O., telefoniczna, gazowa.

<p>14. Kubatura</p> <p>około 1432 m³</p>	<p>15. Powierzchnia użytkowa</p> <p>około 477 m²</p>	<p>16. Przeznaczenie pierwotne</p> <p>mieszkalne</p>	<p>17. Użytkowanie obecne</p> <p>mieszkalne</p>
<p>18. Prace budowlane i konserwatorskie, ich przebieg i dokumentacja</p> <p>1954 r. wymiana stropu belkowego na żelbetowy nad kancelarią parafialną.</p>		<p>19. stan zachowania (fundamenty, ściany zewnętrzne, ściany wewnętrzne, sklepienia, stropy konstrukcje dachowe, pokrycie dachu, wyposażenie i instalacje)</p> <p>Znaczne zawilgocenie fundamentów i ścian. Duże ugięcie stropów ponad parterem.</p> <p>20. Najpilniejsze postulaty konserwatorskie</p> <p>Konieczne osuszenie ścian oraz częściowa wymiana stropów ponad parterem. Należy dążyć również, przy okazji remontu wnętrza, do zmian elewacji przywracając im wystrój typowy dla przełomu XVIII/XIX wieku/ gzymsy, opaski okienne itp.</p> <p>Wskazane jest zastosowanie stolarki okiennej dwudzielnej, sześciokwaterowej. Postuluje się zmianę formy przybudówki w elewacji pn.-zach. oraz wejścia do kancelarii parafialnej w elewacji pn.-wsch.</p>	

21. Akta archiwalne (rodzaj akt, numer i miejsce przechowania)

22. Bibliografia

L. Musioł, Wodzisław. Parafia, miasto i ziemia w historycznym zarysie, Katowice 1966, mps

J. Graczyk, A. Jankiewicz, J. Porębska: Studium historyczno-urbanistyczne Wodzisławia Śląskiego, Warszawa, 1986/87 r. mps BBiDZ Katowice

23. Źródła ikonograficzne i fotografia (rodzaj, miejsca przechowania, sygnatury)

24. Uwagi różne

25. Opracował

tekst Jolanta Graczyk, III-XII. 1987 r.

imię, nazwisko, data, podpis

plany, rysunki Hanna Lewicka, III-XII. 1987 r.

imię, nazwisko, data, podpis

zdjęcia fotogr Krystyna Kowalska, XI. 1986 r.

imię, nazwisko, data, podpis

miejsce przechowania negatywów BBiDZ Katowice

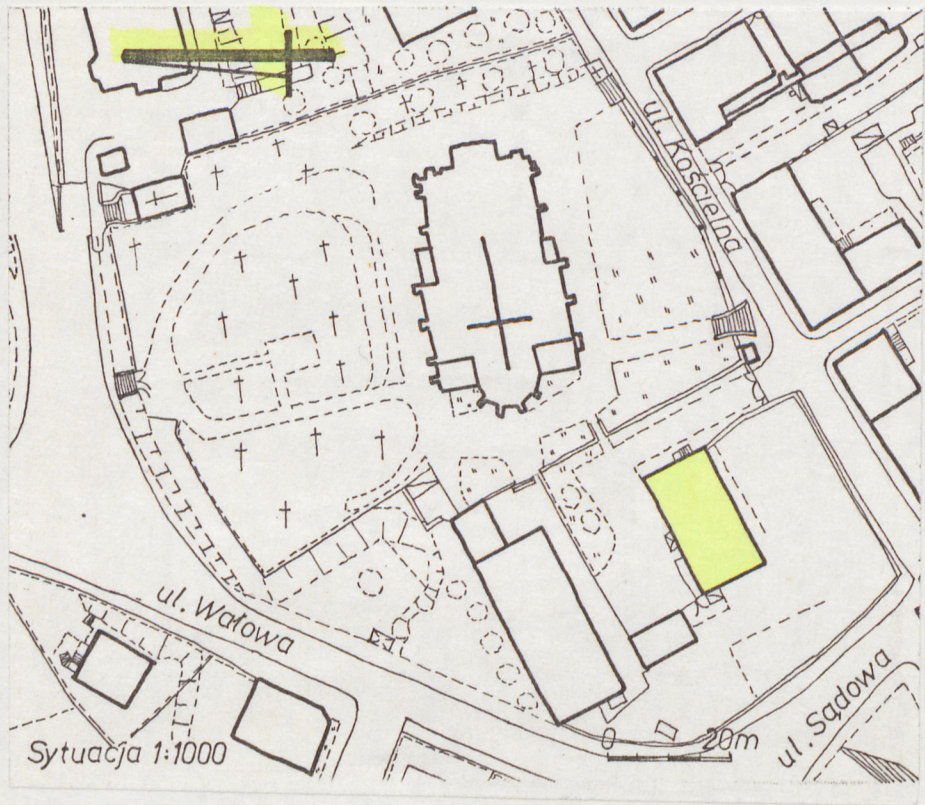
Karta po wypełnieniu podlega ochronie na podstawie przepisów prawa autorskiego

26. Adnotacje o inspekcjach, informacje o zmianach (daty, imiona i nazwiska wypełniających)

27. Załączniki

Załącznik nr 1: plan sytuacyjny, dwa zdjęcia.

1. Miejscowość	2. Obiekt (nazwa jak w karcie)	3. Zawartość wkładki (nazwa obiektu lub materiału uzupełniającego)
WODZISŁAW ŚLĄSKI ul. Kościelna 1	PLEBANIA	plan sytuacyjny, dwa zdjęcia



elewacje: południowo-wschodnia i
południowo-zachodnia



elewacja północno-wschodnia

Wkładkę założył: Jolanta Graczyk, III-XII.1987 r.
(imię, nazwisko, data)

Miejsce przechowywania negatywów: BBiDZ Katowice

OZGraf. Z.P. Ostróda zam. 699 nakł. 23.600

Wzór ODZ 1978 r.