

1. Obiekt

**KAMIENICA MIESZKALNA – DOM POLSKI  
„STRZECHA”, ob. DOM KULTURY „STRZECHA”**

2. Czas powstania

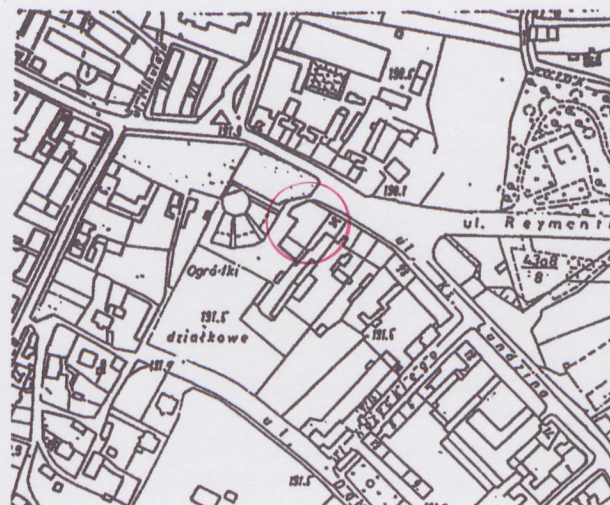
1. 80/90-te XIX w.; 1 ćw. XX  
w.

3. Miejscowość

**RACIBÓRZ**

11. Zdjęcie, rzut, przekrój, sytuacja, orientacja

1.



4. Adres

ul. Londzina 38

47–400 Racibórz

nr działki: 2235/189

ks. wiecz nr: KW [redacted]

5. Przynależność administracyjna

województwo śląskie

powiat raciborski

gmina Racibórz

6. Poprzednie nazwy miejscowości

Ratibor – Große Vorstadt Straße 38

7. Przynależność administracyjna do 31.12.1998 r

województwo katowickie

gmina Racibórz

8. Właściciel i jego adres

gmina – miasto Racibórz, w zarządzie

RCK Racibórz, ul. Chopina 21

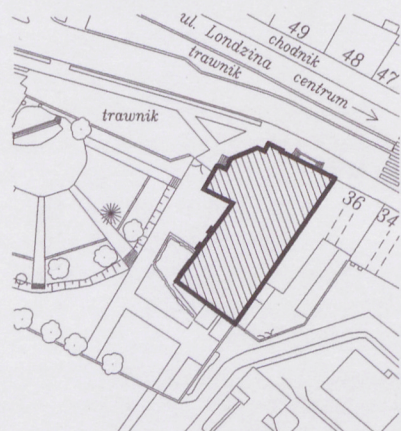
47–400 Racibórz

9. Użytkownik i jego adres

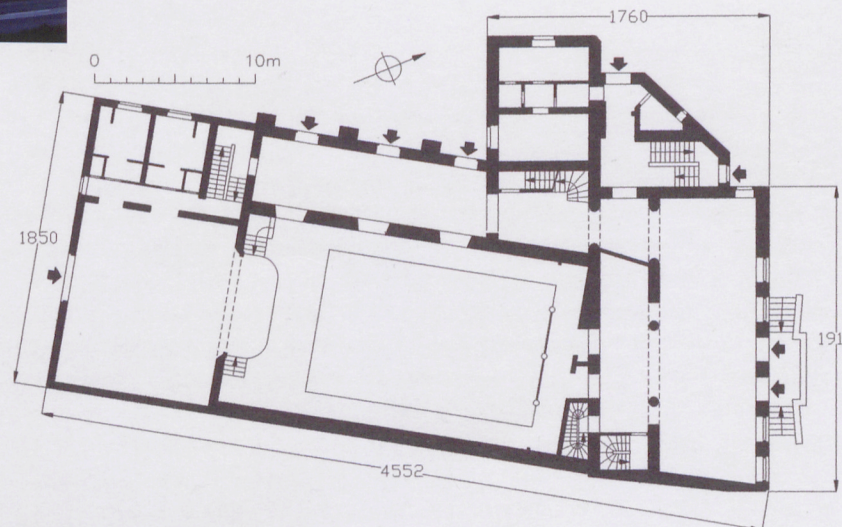
jw.;

10. Rejestr zabytków

nr: 1568/84 data 30.12.1994  
A/616/2020



m  
g przybudówka  
bud. gospod.  
siatka stal.  
ogrodz. mur.





12. Autorzy, historia obiektu, określenie stylu.

Obecna ulica Londzina, dawny trakt, biorący początek przy zach. (tzw. Wielkiej) bramie murów miejskich, przecinał przedmieście Bronki (Brunken), od którego pochodzi jedna z historycznych nazw ulicy. Parcelacja terenu wzdłuż traktu przeprowadzona została w 1 ćw. XIX w., a na litografii Rauscha z 1831 r widoczne są ciągi zabudowy po obu jego stronach. Plan Ge. lica z 1864/5 r. ujawnia dużą działkę na granicy przedmieścia Bronki i Starej Wsi, zlokalizowaną po pd. stronie traktu, z zespołem zabudowy o układzie podobnym do dzisiejszego – od frontu budynek główny, do którego od pd.-wsch. przylega ciąg oficyn, rozbudowany dalej ku zach.; zabudowania wyznaczają wsch. i pd. pierzeję dużego dziedzińca. Prawdopodobnie mieściła się tu oberża, duży zajazd na konie i bryczki oraz ogród. Księgi adresowe z 2 poł. XIX w. wymieniają w spisie ul. Londzina nieruchomość pod numerem 38 jako własność Eduarda Chroboga (1878), Luisa Kassel (1885), a wreszcie właściciela browaru, Juliana Zernika (XIX/XX w.). Ten ostatni prawdopodobnie wznosił kamienicę, zachowaną do dziś jako korpus zespołu. Budynek powstał w latach 90-tych XIX w., jako typowa czynszowa kamienica o popularnym eklektycznym wystroju fasady. W 1909 r powstał Polski Dom Narodowy „Strzecha”, którego pierwszym celem było zakupienie nieruchomości odpowiedniej do prowadzenia szeroko zakrojonej działalności społeczno-kulturalnej. Odpowiednim obiektem okazała się nieruchomość Zernika, zakupiona w tymże roku za kwotę ponad 100 tys. marek. Obiekt zaadaptowano do nowych potrzeb, rozbudowywano go kilkakrotnie, zapewne na przeł. XIX i XX i na pocz. XX w. W czasie I wojny światowej budynek został zaadaptowany na szpital wojskowy, a w czasie plebiscytu był siedziba Polskiego Komitetu Plebiscytowego. Zniszczony w wyniku działań wojennych w czasie II wojny światowej, przetrwał w postaci ruin bez dachów. Po wojnie kompleks przejęty został przez skarb państwa polskiego. Odbudowany, do dnia dzisiejszego pełni rolę domu kultury, początkowo jako jednostka samodzielna, od 2001 r., jako oddział Raciborskiego Centrum Kultury.

13. Opis (sytuacja, materiał i konstrukcja, rzut, bryła, elewacje, wnętrze, wyposażenie, instalacje)

**SYTUACJA.** Racibórz – miasto nad Odrą, w pd.-zach. części w województwa śląskiego, siedziba władz powiatowych i gminnych, dawna stolica księstwa.

Ulica Ks. Józefa Londzina (daw. Brunken, Große Vorstadt Straße, Breite Straße), droga wylotowa łącząca się z trasą pn. – w kierunku Opola i zach. – ku Głubczycom, biorąca początek od nie istniejącej już bramy zach. dawnych murów miejskich. Ulica wybiega z pn. narożnika Pl. Wolności (daw. Polkoplatz), stanowiąc przedłużenie zach. linii obwarowań miejskich. Kompleks zabudowań oznaczony numerem 38, złożony z pierwotnej kamienicy, skierowanej fasadą ku ulicy i dostawionych do niej w różnym okresie dobudówek o zróżnicowanych gabarytach, zajmuje rozległą posesję o kształcie czworoboku, rozszerzającego się trapezowo ku pn. Teren posesji otoczony zróżnicowanymi ogrodzeniami: od strony ulicy współczesną metalową siatką na podmurówce, od pd. – ogrodzeniem betonowym, oddzielającym posesję od rozciągających się na pd. ogródków działkowych, od. wsch. – tynkowanym, wysokim murem, za którym osiedle domów mieszkalnych. Budynek zajmuje pn.-wsch. część parceli, wyznaczając elewacją wsch. część jej granicy i stykając się z sąsiadującą zabudową. Na pozostałej części posesji urządzono teren rekreacyjny, z rozległą sceną na wolnym powietrzu, w otoczeniu dekoracyjnej zieleni i starodrzewu w części pd. działki.

#### **MATERIAŁ. KONSTRUKCJA. TECHNIKA.**

**Ściany.** Ściany zewnętrzne murowane z cegły pełnej, obustronnie tynkowane. Detal architektoniczny eklektyczny, zgromadzony przede wszystkim na fasadzie – murowany, tynkowany (obramienia okienne, gzymsy, attyka) i wyrabiany w tynku i stiuku (drobne elementy ornamentalne obramień, profilowania, ornament w nadprożach okiennych, boniowanie); w pozostałych elewacjach detal znacznie ograniczony (boniowanie pasowe, gzymsy, ścianka attykowa).

**Ściany wewnętrzne** murowane z cegły pełnej, tynkowane, z współczesnym wykończeniem – okładzina z płytek glazurowanych, boazerie drewniane z listew, gładzie tynkowe, tynki fakturowane, płyty gipsowo-kartonowe, w sali do ćwiczeń tanecznych dwie ściany lustrzane.

**Sklepienia i stropy.** Stropy wszystkich kondygnacji masywne, ceramiczne Kleina (piwnice) i żelbetowe. W holu zachowane oryginalne okrągłe w przekroju słupy wspierające podciągi stropu, który dekorowany prostymi płaskimi podziałami ramowymi, dzielącymi strop na prostokątne pola. Strop sali widowiskowej podwieszony do więźby dachowej, ozdobiony dekoracyjną kratownicą z drewnianych belek, imitującą kwadratowe i prostokątne kasetony. W części pomieszczeń współczesne stropy podwieszane z wmontowanym systemem oświetlenia.

**Więźba dachowa.** Konstrukcja dachów drewniana; więźba nad salą widowiskową – na wysokich ściankach kolankowych, wieszarowa dwuwieszakowa z potężnymi zastrzałami w płaszczyźnie więzarów, rozporami, zmieczowana w kierunku kalenicowym, do więźby podwieszony strop sali widowiskowej. W pozostałych częściach kompleksu więźba niedostępna.

**Pokrycie dachowe.** Dachy kryte papą na lepiku.

**Posadzki i podłogi.** Posadzki i podłogi współczesne, w większości betonowe, ze zróżnicowanym wykończeniem: zróżnicowane płytki podłogowe, nowoczesne posadzki z tworzyw sztucznych, w sali ćwiczeń tanecznych podłoga drewniana parkietowa.

**Schody.** **Schody zewnętrzne.** Przed wejściem głównym lustrzane schody jednobiegowe proste, przylegające do fasady, z wspólnym podestem poprzedzającym parę otworów drzwiowych zewnętrznych; biegi schodowe na podmurówce licowanej płytkami kamiennymi, ograniczone od zewnątrz metalową ażurową balustradą; stopnie z noskami, wyłożone płytkami. Podobne schody o krótkim prostym biegu, prostopadłym do elewacji poprzedzają wejście boczne, ujmując je murek z balustradą metalową, licowany płytkami kamiennymi.

**Schody wewnętrzne.** Główna klatka schodowa zlokalizowana w trójbocznej przybudówce między korpusem i skrzydłem zach.; schody dwubiegowe powrotne ze spocznikami. U nasady krótkiego skrzydła zach. dodatkowa



14. Kubatura  10450 m <sup>3</sup>	15. Powierzchnia użytkowa  2950 m <sup>2</sup>	16. Przeznaczenie pierwotne kamienica mieszkalna; Dom Narodowy Polski „Strzecha”	17. Użytkowanie obecne DK „Strzecha”
18. Prace budowlane i konserwatorskie, ich przebieg i dokumentacja ☛ 1945 r. — zabezpieczenie ruin budynku po zniszczeniach wojennych i przykrycie ich dachem; ☛ 1955–58 r. — odbudowa kompleksu i oddanie go do użytku; ☛ 1970 r. — remont sali kinowej, holu i elewacji; prace objęły wymalowania wewnętrzne, wymianę oświetlenia, wymianę foteli kinowych, wykonanie betonowych schodów i pochylni w sali kinowej, remont tarasu z założeniem izolacji, prace dekarские, połączone z czyszczeniem rynien i remontem instalacji odgromowej; ☛ 1981 r. — roboty budowlane, stolarskie i malarskie oraz prace instalacyjne: wymiana stropu w pomieszczeniu magazynowym, naprawa dachu nad sceną, wykonanie podwyższenia amfiteatralnego w sali widowiskowej, założenie boazerii i płytek ceramicznych w sanitariatach, ułożenie wykładzin, obróbki blacharskie, konserwacja parkietów, nowy wystrój kawiarenki, malowanie wnętrz i elewacji, remont instalacji elektrycznej i wod.-kan.; prace przeprowadzone w otoczeniu budynku: remont amfiteatru; ☛ 1994–2002 r — remont kapitalny; 1994 r.: remont kapitalny dachu i poddasza, remont kapitalny zaplecza scenicznego; 1995 r.: wykonanie przyłącza i wymiennikowni ciepła, wykonanie wewnętrznej instalacji zimnej i ciepłej wody oraz kanalizacji, modernizacja wnętrz administracyjno-gosp. i sali balowej z zapleczem sanitarnym; 1996: remont holu głównego i sanitariatów, wymiana instalacji elektrycznej; 1997 r.: wentylacja i roboty budowlane w sali widowiskowej, prace adaptujące piwnice na pracownie plastyczne; 1998 r.: roboty budowlane w sali widowiskowej, roboty wykończeniowe w holu; 1999–2000 r.: roboty elektryczne, roboty budowlane sceny i orkiestrionu, roboty wykończeniowe w sali widowiskowej; 2001 r.: kurtyna wodna sceny, impregnacja stropodachu; 2002 r.: roboty wykończeniowe i wyposażeniowe.  <u>Dokumentacja techniczna:</u> ➤ P.T. Adaptacja wejścia do istniejącej kawiarni., F. Monasterski, Racibórz ➤ Inwentaryzacja budowlana., Racibórz 1994 ➤ P.T. instalacji elektrycznej, Racibórz 1994 ➤ P.T. instalacji wentylacyjnej dla sali widowiskowej, Racibórz 1994 ➤ P.T. instalacji wod.-kan., Racibórz 1994 ➤ P.T. instalacji c.o., Racibórz 1994 ➤ P.T. węzła cieplnego do potrzeb c.o., Racibórz 1994 ➤ P.T. aranżacji wnętrz., Racibórz 1994 ➤ P.T. instalacji oświetlenia i nagłośnienia, Racibórz 1996 ➤ Projekt kolorystyki budynku i zagospodarowania terenu., Racibórz 1997		19. Stan zachowania (fundamenty, ściany zewnętrzne, ściany wewnętrzne, sklepienia, stropy, konstrukcje dachowe, pokrycie dachu, wyposażenie i instalacje)  Zachowany wystrój fasady pierwotnej kamienicy, z eklektycznym detałem architektonicznym oraz jej oryginalny rzut bryła, pochodzące z koń. XIX w.; pierwotny budynek rozbudowany z czasem w kompleks zabudowań, zmienił znacznie na przestrzeni lat bryłę i rzut; wnętrza całkowicie zmodernizowane. Stan techniczny bardzo dobry – cały kompleks został poddany kapitalnemu remontowi, renowacji, modernizacji, pracom adaptacyjnym i nowej aranżacji wnętrz w latach 1994–2002. Trwają prace wykończeniowe.  20. Najpilniejsze postulaty konserwatorskie ⇒ ochrona konserwatorska bryły i rzutu pierwotnej kamienicy oraz wystroju fasady; ⇒ dokończenie remontu;	



<p>21. Akta archiwalne (rodzaj akt, numer i miejsce przechowywania)</p> <ul style="list-style-type: none"> <li>▪ archiwum MKZ w Raciborzu – Racibórz. Studium hist.-urbanistyczne., pr. zb., PPKZ W-wa, mps Warszawa 1988 [zawiera kompletną bibliografię, ikonografię i kartografię dot. miasta];</li> <li>▪ Muzeum Miej. miasta Racibórz – kartografia: <ul style="list-style-type: none"> <li>– litografia Rauscha z 1831 r.</li> <li>– Situationsplan der Stadt Ratibor., tzw. plan Gelicha 1864/5</li> <li>– Stadt und Feldmark Ratibor, tzw. plan Schylli, 1897</li> <li>– Uebersichtskarte der St. Ratibor .., tzw. Plan Gärtnera 1909 r.</li> </ul> </li> </ul>	<p>24. Uwagi różne.</p> <hr/> <p>25. Opracował</p> <p>tekst ..... Ewa Sawińska 5.10.2007</p> <p>plany i rysunki ..... Ewa Sawińska 5.10.2007</p> <p>zdjęcia ..... Ewa Sawińska 5.10.2007</p> <p>miejsce przechowywania negatywów: archiwum autora</p> <p>Karta po wypełnieniu podlega ochronie na podstawie przepisu prawa autorskiego</p>
<p>22. Bibliografia</p> <p>Adressbuch für den Stadtkreis Ratibor., 1878</p> <p>Adressbuch der Stadt Ratibor .., 1885</p> <p>Adress- und Geschäfts-Handbuch der Stadt Ratibor .., 1905</p> <p>Adressbuch der Stadt Ratibor .., 1926</p> <p>Einwohnerbuch für die Stadt u. den Landkreis Ratibor .., 1938</p> <p>Einwohnerbuch für die Stadt u. den Landkreis Ratibor .., 1943</p> <p>P. NEWERLA, Opowieści o dawnym Raciborzu., Racibórz 1995, str. 175–178</p> <p>Führer durch die Stadt Ratibor., Ratibor, b.d.</p> <p>Racibórz. Studium hist.-urbanistyczne., pr. zb., PPKZ W-wa, mps Warszawa 1988, Katalog Zabytków, str. 156</p> <p>E. WIECZOREK, H. STASIŃSKI, Racibórz i okolica. Przewodnik., Katowice 1994, str.60;</p> <p>A. GAŁECKA-PADUCHOWA, Zabytkowa architektura municypalna i przemysłowa Raciborza., Katowice 2004, str.61</p> <p>Zeszyty Raciborskie „Strzecha“, T. VIII, Racibórz 2005</p>	
<p>23. Źródła ikonograficzne i fotografia (rodzaj, miejsce przechowywania, sygnatury)</p> <ul style="list-style-type: none"> <li>▪ kartografia ↗ pkt 21</li> <li>▪ Racibórz. Studium .., op.cit. — fot. W: 17</li> <li>▪ E. WIECZOREK, H. STASIŃSKI, op. cit., str. 61 — rys. fasady</li> <li>▪ A. GAŁECKA-PADUCHOWA, op. cit. Str. 61 — fot. barwna, widok od frontu</li> <li>▪ Zeszyty Raciborskie „Strzecha“, T. VIII, op. cit. str. 80 — fot. fasady z ok. 1947 r.; str. 82 – fot.: prace remontowe, 7.08.1958</li> </ul>	<p>27. Załączniki</p> <ul style="list-style-type: none"> <li>* wkładka nr 1: cd. opisu; spis fotografii;</li> <li>* wkładka nr 2: zdjęcia;</li> <li>* wkładka nr 3: zdjęcia; plany archiwalne;</li> </ul>



1. Miejscowość <b>RACIBÓRZ</b>	2. Obiekt (nazwa jak na karcie) <b>KAMIENICA MIESZKALNA – DOM POLSKI „STRZECHA” ul. Londzina 38</b>	3. Zawartość wkładki (nazwa obiektu lub materiału uzupełniającego) cd. opisu; spis fotografii;
-----------------------------------	--	---

klatka schodowa ze schodami zabiegowymi z zabiegiem dolnym i górnym. Korpus budynku z własną niewielką klatką schodową w narożniku pd.-wsch.; schody z zakrętem. Pozostałe klatki schodowe znajdują się w skrzydle pd.; w sali widowiskowej schody wachlarzowe, umieszczone w narożniku pn.-wsch. pomieszczenia; ciąg pomieszczeń pd.-zach. z dużą dwubiegową klatką schodową ze spocznikami. Wszystkie schody współczesne, żelbetowe, wyłożone współczesnymi płytkami podłogowymi, zabezpieczone ażurowymi balustradami metalowymi.

**Otwory. Otwory okienne.** W fasadzie zachowany oryginalny układ i forma otworów okiennych, tylko dwa środkowe otwory przyziemia przekształcono w parę bliźniaczych otworów drzwiowych, które zastąpiły oryginalne, zamurowane wejście, usytuowane pierwotnie w skrajnej osi akcentowanej pseudoryzalitem. Otwory w regularnym, symetrycznym układzie; kształt prostokątów stojących, w przyziemiu nieco bardziej przysadzistych, z pełnołukowymi zamknięciami, wyżej – smuklejszych, zamkniętych prosto. Okna drugiej kondygnacji wyróżnione bogatymi aediculowymi obramieniami – kanelowane pilastry jońskie, dźwigające pełne belkowanie z fryzem dekorowanym ornamentem z wici winorośli ujmującej centralny element muszlowy, zwieńczone okrągło łukowymi naczółkami o załamanych końcach; płyciny podokienne wypełnione ślepą balustradą tralkową. Otwory okienne przyziemia „wycięte” w głębokim pasowym boniowaniu przyziemia, obwiedzione wąską gładką opaską. Okna trzeciej kondygnacji obramione prostymi opaskami z listwą, wsparte na gzymsie podokiennym. Stolarka okienna wymieniona, współczesna; okna z PCW, zespolone, rozwieralno-uchylne, z zachowanymi pierwotnymi podziałami – dwuskrzydłowe, ze ślemieniem. Dobudowaną klatkę schodową oświetla od frontu pięć okienek kwadratowych; pozostałe trzy małe prostokątne okienka w ścianie bocznej i dwa duże, prostokątne okna zach. w opaskowych obramieniach, o kształcie i wymiarach analogicznych jak okna fasady, doświetlają sąsiednie pomieszczenie. Pozostałe części kompleksu z oknami w kształcie prostokątów stojących, pozbawionych obramień, które ujednolicone w poszczególnych elewacjach, tworzą regularne układy otworów, różniących się nieznacznie proporcjami i wymiarami; jedynie okna łącznika wyróżnione pełnołukowymi zamknięciami. We wszystkich otworach współczesne okna zespolone z PCW, jedno- lub dwuskrzydłowe, rozwieralno-uchylne.

**Otwory drzwiowe zewnętrzne.** Wejście główne zlokalizowane pierwotnie w osi pn. fasady, ujęte pseudoryzalitem – prostokątne, zamknięte pełnołukowo, w nawiązaniu do otworów okiennych przyziemia. Otwór wejściowy został wtórnie

zamurowany na gładko i ukryty pod boniowaniem przyziemia, zastąpiono go parą środkowych otworów drzwiowych, które powstały po przedłużeniu otworów okiennych – tworzą one smukłe prostokątne wejścia zamknięte pełnołukowo, w których współczesne dwuskrzydłowe prostokątne drewniane drzwi ramowo-płycinowe z nadświetlami. W cofniętej, dobudowanej części budynku, od frontu, prostokątny, prosto zamknięty otwór drzwiowy klatki schodowej, z podobnymi, jednoskrzydłowymi drzwiami z prostokątnym nadświetlem; z boku otwór drzwiowy analogiczny do pary otworów fasady, z takimi samymi drzwiami. W tylnej elewacji skrzydła pn. duży prostokątny otwór gospodarczy, przystosowany do odbioru dostaw, zasłonięty metalową bramą z jednoskrzydłowymi drzwiami.

**Otwory drzwiowe wewnętrzne.** Wszystkie wewnętrzne otwory drzwiowe współczesne prostokątne z prostymi zamknięciami, o zróżnicowanych wymiarach i proporcjach, uzależnionych od funkcji; drzwi w większości jedno- i dwuskrzydłowe drewniane ramowo-płycinowe lub, w mniejszym stopniu – płytowe; przejścia w traktach komunikacyjnych przesłonięte metalowymi przeszklonymi przepierzeniami z dwuskrzydłowymi przeszklonymi w całości drzwiami na metalowej ramie.

**RZUT.** Dom Kultury Strzecha tworzy kompleks budynków powstałych w różnych czasach – pierwotna kamienica mieszczańska z koń. XIX w, założona na rzucie regularnego prostokąta z pseudoryzalitem, akcentującym skrajną, zach. oś fasady, została w następnych latach rozbudowana o potężne skrzydło pd., o szerokości korpusu i trzykrotnej jego długości, w którym sala widowiskowa. Skrzydło przylega do korpusu pod kątem ostrym i założone jest na planie prostokąta. Między skrzydło i korpus wstawiono prostokątną, prostopadłą, występującą ryzalitowo ku zach. przybudówkę, która z kolei, połączona z korpusem trójbocznym, wstawionym w narożnik łącznikiem, mieszczącym główną klatkę schodową. Wszystkie elementy kompleksu tworzą razem nieregularny rzut, zbliżony kształtem do litery L, o ukośnie pochylonym ramieniu.

**BRYŁA.** DK Strzecha tworzy kompleks zabudowań o zróżnicowanych, połączonych ze sobą, także wewnętrznie bryłach, od pd. połączony z sąsiednim budynkiem mieszkalnym pod numerem Londzina 36. Gmach pierwotnej kamienicy (dzisiejszego korpusu kompleksu) zwarty, 3-kondygnacyjny, w całości podpiwniczony, nakryty jest płaskim dachem, osłoniętym pełną ścianką attykową, z akcentowaną nieznacznie pseudoryzalitem osią pn. fasady, gdzie pierwotnie mieściło się główne wejście do budynku. Obecna, środkowa para otworów wejściowych poprzedzona lustrzanymi schodami, o biegach przylegających do



fasady. Od zach. kamienicy towarzyszy trójboczny łącznik, za którym, równoległa do korpusu przybudówka, nawiązujące do niego formą (3-kondygnacyjna bryła z płaskim dachem, osłoniętą ścianką attykową). Kompleks powiększony dalej ku pd., przez dobudowanie skrzydła, mieszczącego salę widowiskową – trzyosiowego, dwukondygnacyjnego o wyraźnych podziałach lizenowych, które w następnych latach powiększone jeszcze o, zlicowaną z nim od zach. i wsch., wyższą, trzykondygnacyjną i podpiwniczoną część, stanowiącą zaplecze sceny. Wszystkie elementy kompleksu nakryte dachami płaskimi.

**Fasada – elewacja pn.** – 3-kondygnacyjna; 7-osiowa; osadzona na gładkim cokole, zwieńczonym opaskowym gzymsem. Elewacja rozczłonkowana skrajnym zach. pseudoryzalitem, akcentującym pierwotne, nie istniejący już dziś główny otwór wejściowy. Przyziemie przekształcone, wyróżnione pasowym boniowaniem, z pełnołukowo zamkniętymi otworami okiennymi i nawiązującą do nich parą środkowych otworów drzwiowych, poprzedzonych lustrzanymi schodami zewnętrznymi. W wyższych kondygnacjach okna ujednolicone, rozmieszczone regularnie i symetrycznie; kształt prostokątów z prostymi zamknięciami; okna drugiej kondygnacji w bogatych aediculowych obramieniach pilastrowych, na ławach podokiennych dekorowanych płycinami wypełnionymi ślepą balustradą tralkową; pilastry jońskie kanelowane dźwigające pełne belkowanie z fryzem dekorowanym ornamentem z wici winorośli ujmującej centralny element muszlowy, zwieńczone okrągło łukowymi naczółkami o załamanych końcach; okna trzeciej kondygnacji obramione prostymi opaskami z listwą, wsparte na gierowanym gzymsie podokiennym, wieńczącym płycinę międzykondygnacyjne. Elewacja podporządkowana układowi horyzontalnemu, którego dominację akcentuje bogaty system gzymsów: cokołowy, pośredni przyziemia, akcentujący linię nasady łuków okiennych, kordonowy, podokienne drugiej i trzeciej kondygnacji oraz wyładowany koronujący, zwieńczony jeszcze, pełną niską ścianką attykową, ozdobiona prostokątnymi płytami tynkowymi.

**Elewacja zach.** – czteroczęściowa. Trójboczna, trzyosiowa i trzykondygnacyjna elewacja łącznika nawiązuje formą do fasady – boniowane przyziemie, oddzielone gzymsem kordonowym i wspólny gzyms wieńczący z attyką; w każdej ścianie pojedyncza oś okienna: od pn. kwadratowe okienka oświetlające klatkę schodową, dostępną przez zewnętrzny, zamknięty prosto otwór drzwiowy, od pn.-zach. rząd małych okienek sanitariatów, od zach. otwór wejściowy zamknięty pełnołukowo, poprzedzony krótkim prostym biegiem schodów. Elewacja zryzalitowanej dobudówki pn. z pojedynczym otworem w przyziemiu, wyżej ślepa, z zachowanymi uproszonymi podziałami fasady (boniowane przyziemie z gzymsem kordonowym, gzyms główny z attyką); elewacja pd. przybudówki powyżej przyziemia 3-osiowa, dwukondygnacyjna; okna ujednolicone w regularnym układzie

i opaskowych obramieniach. Elewacja skrzydła dwukondygnacyjna, 3-osiowa; kondygnacje oddzielone wydatnym gzymsem kordonowym, osie – masywnymi przyściennymi filarami; przyziemie i trzony filarów w obu kondygnacjach boniowane; w przyziemiu trzy identyczne otwory drzwiowe – smukłe, zamknięte pełnołukowo, na piętrze pełnołukowo zamknięte okna. Dobudowana pd. część skrzydła 3-kondygnacyjna, z zachowanym boniowaniem przyziemia, oddzielonego gzymsem kordonowym; od zach. dwu-, od pd. jednoosiowa, z ujednoliconymi w obu elewacjach otworami okiennymi (w elewacji pd. mniejsze); w elewacji pd. duży gospodarczy otwór drzwiowy, poprzedzony małą rampą.

**Elewacja wsch.** – na całej długości zasłonięta w dolnej części sąsiednim budynkiem z czerwonej cegły; w górnej partii gładko tynkowane, z małymi regularnie rozmieszczonymi prostokątnymi okienkami.

**WNĘTRZE.** Wnętrze całkowicie przekształcone; w korpusie urządzono obszerny hol, z którego dwuosiowe przejście do sali widowiskowej, ujęte w dwa okrągłe filary, oddzielające szatnie, od zach. hol połączony z pomieszczeniami administracyjno-biurowymi. Sala widowiskowa dostępna również od strony zach., gdzie, wzdłuż jej boku przebiega galeria, dostępna z zewnątrz przez trzy otwory drzwiowe. Za salą widowiskową, od strony pd., rozbudowane pomieszczenia zaplecza scenicznego z klatką schodową.

**WYPOSAŻENIE.** Pozostałością oryginalnego wyposażenia jest wystrój fasady, pozostałe elementy zmodernizowane całkowicie w wyniku licznych remontów. **INSTALACJE:** wodno-kanalizacyjna, elektryczna, c.o., teletechniczna, gazowa (z sieci miejskiej), p/poż., alarmowa, wentylacyjna, nagłośnieniowa.

#### SPIS FOTOGRAFII

1. Widok budynku Strzechy od pn.-wsch.
2. Fasada – elewacja wsch.
3. Widok budynku od strony pn.-zach.
4. Rozczłonkowana elewacja zach..
5. Widok od pd.-zach.
6. Dolne partie fasady.
7. Otwory okienne drugiej kondygnacji fasady.
8. Hol główny z przejściem do sali widowiskowej.
9. Wnętrze sali widowiskowej.
10. Sala ćwiczeń tanecznych.
11. Klatka schodowa w przybudówce zach.
12. Zmodernizowane pomieszczenia piwniczne.
13. Więźba dachowa nad salą widowiskową.



1. Miejscowość

**RACIBÓRZ**

2. Obiekt (nazwa jak na karcie)

**KAMIENICA MIESZKALNA – DOM POLSKI  
„STRZECHA” ul. Londzina 38**

3. Zawartość wkładki (nazwa obiektu lub materiału uzupełniającego)

zdjęcia;

2.



3.



4.





5.



6.



7.



8.





1. Miejscowość

**RACIBÓRZ**

2. Obiekt (nazwa jak na karcie)

**KAMIENICA MIESZKALNA – DOM POLSKI**  
**„STRZECHA” ul. Londzina 38**

3. Zawartość wkładki (nazwa obiektu lub materiału uzupełniającego)

zdjęcia; plany archiwalne

9.



10.



11.





12.



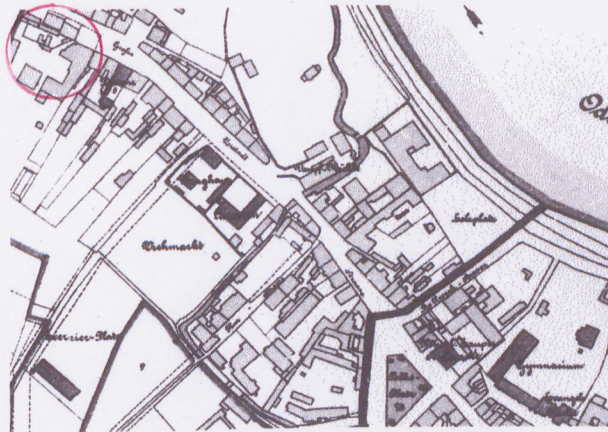
13.



1864/5 r.



1897 r.



1909 r.

