

534/2

ŚLĄSKIE

6293

1. Obiekt

BUDYNEK MIESZKALNY
w zespole dawn. Huty "TERESA" /2/

2. Czas powstania

ok. 1850 r.

3. Miejscowość

USTROM-POLANA

11. Zdjęcia, p



Fot. 1.

Fot. 1. Widok ogólny budynku od strony północnej.

" 2. Elewacja tylna /południowo - zachodnia/.



Fot. 2.

4. Adres POLANA, ul. Papiernia 4

nr hipoteczny

5. Przynależność administracyjna

województwo bielskie

gmina m. Ustron

pow. CIESZYN

6. Poprzednie nazwy miejscowości
Polana7. Przynależność administracyjna
przed 1.VI.1975

województwo katowickie

powiat Cieszyn

8. Właściciel i jego adres

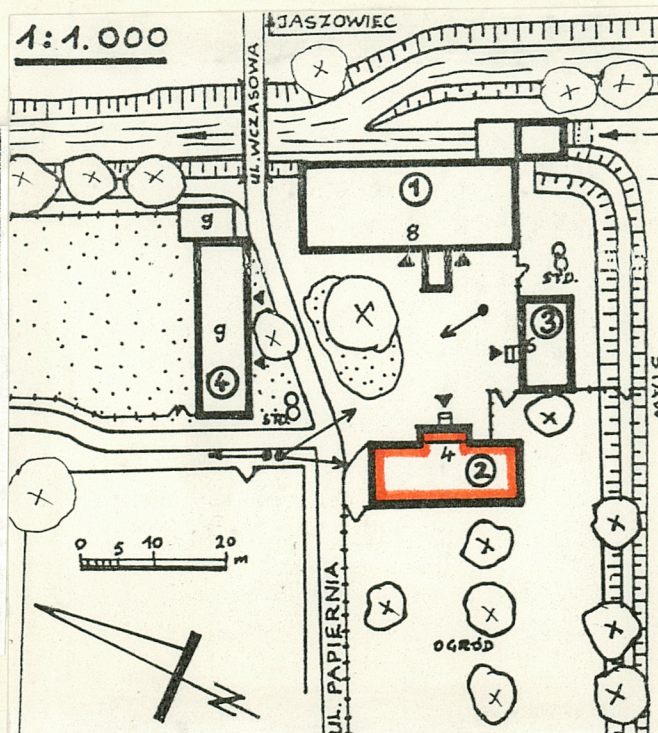
Urząd Miejski
USTROM, Rynek 1

9. Użytkownik i jego adres

J.w.
/lokatorzy/

10. Rejestr zabytków

Nr 670/91 data 22.11.1991

Rzut poziomy -
na Wkładce Nr 1.

mgr inż. Zbigniew M. Łabęcki
autor zdjęć
data wykonania 1993 - 12 - 15
miejsce przechowywania negatywów

P.S.O.Z. O/W Bielsko-Biała

12. Autorzy, historia obiektu, określenia stylu.

Brak danych o autorze i dacie budowy. Z analizy stylowej i materiałowej wynika, że budynek powstał ok. 1850 r., przebudowany w XX w.

Budynek mieszkalny pracowniczy, w zespole dawn. Huty "TERESA". Historia zespołu - vide Karta zespołu.

Wolno stojący budynek mieszkalny wielorodzinny o mało charakterystycznej bryle i pozbawiony dekoracji architektonicznej, nie posiada określonych cech stylowych. Typowy dla tzw. czworaku robotniczego.

13. Opis (sytuacja, materiał i konstrukcja, rzut, bryła, elewacje, dach, wnętrze wyposażenie, instalacje)

Budynek mieszkalny, wolno stojący, jednokondygnacyjny z poddaszem mieszkalnym, częściowo podpiwniczony. Usytuowany w zespole budynków daw. Huty "TERESA", ok. 40 m na E od stacji kolejowej PKP Ustron-Polana, w centrum wsi ob. dzielnicy miasta Ustron, w południowej jego części.

KONSTRUKCJA: Fundamenty z kamienia polnego, częściowo łamanego w zaprawie wapiennej. Mury z cegły z domieszką kamienia łamanego, w zaprawie wapiennej. Tynki zewnętrzne i wewnętrzne wapienne i cementowo-wapienne, gładkie. Stropy drewniane z bali, z podsufitkami. Podłogi z drewna miękkiego, w sieni i piwnicach jastrzych cementowy. Schody ceglane wylane jastrchem cementowym, zabiegowe jednobiegowe. Zejscia do piwnic dostawianymi drabinami /przez klapy w podlogach/. Okna drewniane krosnowe podwójne. Drzwi drewniane płycinowe, wejsciowe i w sieni oszklone. Wiezba dachowa drewniana krokwiowo stolcowa z pojedynczymi poziomymi stolcami. Dach dwuspadowy. Krycie papą bitumiczną na deskowaniu.

RZUT i BRYŁA: Rzut zwarty niesymetryczny. Budynek na planie wydłużonego prostokąta, w układzie dwutraktu o czterech osiach wnetrz. Od strony północnej ryzalit dobudówki /przedsionek, sanitariaty i komórki lokatorskie/ z wejściem do budynku. Za nim sień z dwupolowym ceglanym sklepieniem żaglowym na gurcie i sachodami na mieszkalne poddasze. Bryła zwarta symetryczna, prostopadłościenna z ryzalitem od strony północnej. Krycie dachem dwuspadowym w układzie kalenicowym.

ELEWACJE: Wszystkie otwory prostokątne bez opasek. Całość obiega gzyms koronujący przyziemie, profilowany, podtrzymujący przydaszki na elewacjach szczytowych /bocznych/. Fasada symetryczna pięciosiowa, na osi ryzalit z wejściem do budynku z zewnetrznymi schodkami wyrównawczymi oraz dwoma małymi oknami. Po jego bokach po dwie osie okien. Elewacja tylna /południowa/ symetryczna sześciosiowa. Elewacja boczna zachodnia trzyosiowa symetryczna, w szczycie dwa okna i z boków dwa małe okienka strychowe. W przyziemiu na osi i z prawej strony blendy okienne. Elewacja boczna wschodnia symetryczna dwuosiowa, szczyt powtarza układ szczytu zachodniego. Wszystkie elewacje gładko otynkowane z tynkowanym cokołem ostrym /"nakrapianym"/.

WYPOSAŻENIE: Brak.

INSTALACJE: Elektryczna, wodociągowa i kanalizacyjna. Ogrzewanie wnetrz piecami.

14. Kubatura 647,6 m ³ bez piwnic i strychu.	15. Powierzchnia użytkowa 242,8 m ² bez piwnic i strychu.	16. Przeznaczenie pierwotne Budynek mieszkalny wielorodzinny.	17. Użytkowanie obecne Budynek mieszkalny wielorodzinny.
18. Prace budowlane i konserwatorskie, ich przebieg i dokumentacja Ok. 1930 r. budynek przebudowany: dobudowano przed wejściem ryzalit z przedsionkiem, sanitariatami i komórkami, do budynku doprowadzono instalacje wodną i kanalizacyjną, wykonano w części budynku podpiwniczenia dostępne przez klapy w pomieszczeniach parteru dostawianymi drabinami. Ok. 1960 r. remont budynku - wymiana pokrycia dachowego, uzupełnienie ubytków tynków zewnętrznych i wewnętrznych wapiennych tynkiem cementowo-wapiennym, wylanie pierwotnej ceglanej posadzki w sieni oraz schodów jastrychem cementowym.		19. Stan zachowania (fundamenty, ściany zewnętrzne, ściany wewnętrzne, sklepienia, stropy, konstrukcje dachowe, pokrycie dachu, wyposażenie i instalacje) Fundamenty - Miejscowe zawilgocenia do poziomu przyziemia. Mury i tynki - Brak widocznych uszkodzeń czy ubytków. Stropy - Brak widocznych zniszczeń. Schody - Brak widocznych zniszczeń. Stolarka okienna i drzwiowa - Kompletna, drobne, miejscowe uszkodzenia i ubytki. Podłogi i posadzki - Kompletnie z drobnymi, miejscowymi uszkodzeniami i ubytkami /głównie podłogi z desek/. Dach - Kompletny. Brak widocznych przecieków. Więźba dachowa z licznymi śladami uszkodzeń przez wilgoć i owady. Instalacje - Kompletnie, sprawne. Budynek użytkowany w całości.	
20. Najpilniejsze postulaty konserwatorskie Wskazane osuszenie fundamentów i murów w przyziemiu oraz wykonanie izolacji. Budynek zasługuje na ochronę konserwatorską wraz z całością zespołu.			

21. Akta archiwalne (rodzaj akt, numer i miejsce przechowywania)

Vide - Karta zespołu.

22. Bibliografia

Vide - Karta zespołu.

23. Źródła ikonograficzne i fotografie (rodzaj, miejsce przechowywania, sygnatury)

Vide - Karta zespołu.

24. Uwagi różne

Załączniki:

1. Wkładka Nr 1 - Rzut, fotografie.

Miejsce przechowywania negatywów:

P.S.O.Z. O/W Bielsko-Biała.

Karta podlega ochronie na podstawie Prawa Autorskiego.

25 Wypełnił

1993 -12- 1 5'

26. Sprawdził

mgr inż. Zbigniew M. Łabecki

PRACOWNIA
DOKUMENTACJI KONSERWATORSKICH

„ANTIQUA”

41-908 Bytom, ul. Nickla Nr 27

ZLEC. 02/12/93

USTRON
POLANA, ul. Papiernia 4

BUDYNEK MIESZKALNY
w zesp.d.Huty "TERESA" /2/

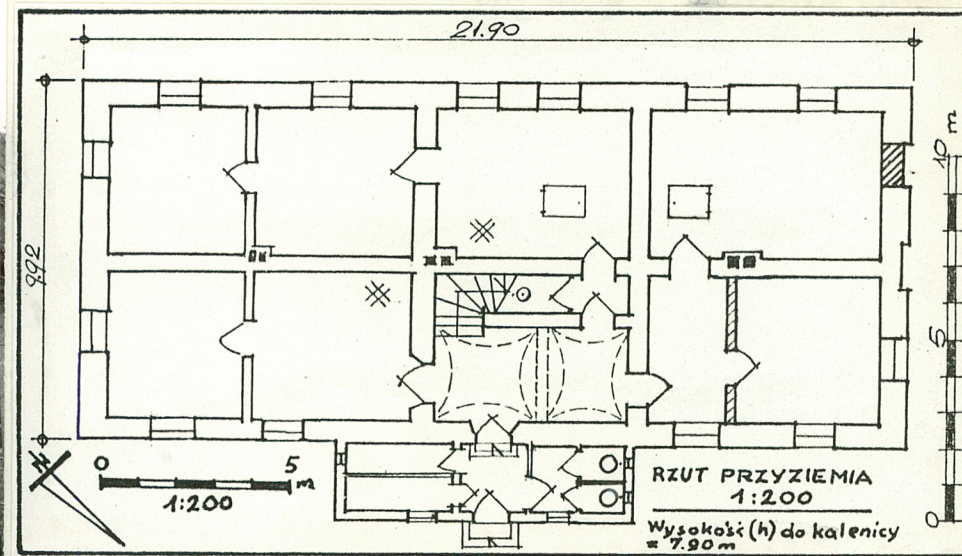
Rzut, fotografie.



Fot. 3.



Fot. 4.



Fot. 5.

- Fot. 3. Fasada /elewacja północno - wschodnia/.
" 4. Elewacja boczna południowo - wschodnia.
" 5. Elewacja boczna północno - zachodnia.



Fot. 6.



Fot. 7.



Fot. 8.

Fot. 9.



Fot. 10.



- Fot. 6. Okna w szczycie od strony północno - zachodniej.
- " 7. Prawa część elewacji tylnej.
- " 8. Wejście do budynku w ryzalicie fasady.
- " 9. Fragment elewacji bocznej północno - zachodniej z widocznym profilem gzymsu wieńczącego nad parterem.
- " 10. Wnętrze budynku - klatka schodowa w poziomie poddasza z wejściami do mieszkań i na strych.