

A B C D E F G H I J K L Ł M N O P R S T U V W X Y Z

Nr

1. Obiekt

BUDYNEK LICEUM

2. Czas powstania

1910 r.

3. Miejscowość

RACIBÓRZ

11. Zdjęcie rzut przekrój sytuacja orientacja



Fot.1. Widok ogólny budynku.



Orientacja, skala 1:19 000

4. Adres

RACIBÓRZ  
ulica Kasprowicza 11

nr hipoteczny

Księga Wieczysta [redacted]  
Działka 3310/169

5. Przynależność administracyjna

województwo śląskie  
powiat raciborski  
gmina Racibórz

6. Poprzednie nazwy miejscowości

Ratibor

7. Przynależność administracyjna przed 31 grudnia 1998

województwo katowickie

8. Właściciel i jego adres

Powiat Raciborski,  
47-400 Racibórz  
ul. Klasztorna 6,

9. Użytkownik i jego adres

I Liceum Ogólnokształcące,  
ul. Kasprowicza 11  
47-400 Racibórz,

10. Rejestr zabytków

Nr  
data



## 12. Autorzy, historia obiektu, określenie stylu

Budowę szkoły rozpoczęto w 1910 r., a oddano ją do użytku 26 sierpnia 1911 roku jako gmach szkolny służący potrzebom Zakładu dla Głuchoniemych (Taubstummenanstalt III) przy ówczesnej Moltkestr. W zachodnim skrzydle uczyły się dziewczęta, a we wschodnim chłopcy. Celem tym służył do końca I wojny światowej, po czym w 1919 r. umieszczono tu Urząd Skarbowy (Finanzamt), a po nim Komisję Plebiscytową (Abstimmungskommission, ok. 1920 r.). W latach 1924 - 34 gmach stał się siedzibą władz prowincji górnośląskiej (Landeshaus). W 1936 r. wprowadziło się tu gimnazjum realne (Realgymnasium). Modernizacja budynku nastąpiła w 1934 roku (kanalizacja), a ok. roku 1936 wzniesiona została sala gimnastyczna. 15 czerwca 1945 roku oficjalnie rozpoczęto działalność Państwowego Liceum i Gimnazjum. We wrześniu dokonano podziału szkoły na Państwowe Liceum i Gimnazjum Męskie oraz Liceum i Gimnazjum Żeńskie. Z połączenia ich w 1947 roku powstało Państwowe Liceum i Gimnazjum Koedukacyjne. W wyniku kilku kolejnych reorganizacji szkoły w 1965 roku powstało I Liceum Ogólnokształcące oraz Szkoła Podstawowa nr 9, której jednak od 1971 roku nie ma w gmachu szkoły.

Obecnie jest tu I Liceum Ogólnokształcące imienia Jana Kasprowicza. Zachowało się pierwotne ogrodzenie. Styl budynku: wczesny pólmodernizm początku XX wieku, styl dobudówki z salą gimnastyczną: modernizm lat trzydziestych XX wieku. Autor projektu nie jest znany.

## 13. Opis (sytuacja, materiał i konstrukcja, rzut, bryła, elewacje, wnętrze, wyposażenie, instalacje)

**Sytuacja** – budynek wolnostojący na dużej, nieregularnej działce, po północnej stronie ulicy Kasprowicza. Działka ogrodzona. Na murowanej, tynkowanej podmurówce wysokie murowane, zwieńczone łukiem wklęsłowypukłym słupki, pomiędzy którymi ażurowe przęsła z pionowych prętów tworzących łuk odcinkowy. W obrębie działki kompozycja zieleni o trudnym do określenia stylu.

**Konstrukcja i technika** – wzniesiony w technologii tradycyjnej z cegły maszynowej.

**Materiał** – cegła maszynowa licówka, detal tynkowy i ceglany.

**Sklepienia, stropy** – wylwane, betonowe.

**Wieżba dachowa** – drewniana, stolcowo – płatwiowa.

**Pokrycie dachu** – dach mansardowy, pokryty dachówką - karpiówką w podwójną koronkę, dobudówka z płaskim dachem wielospadowym pokrytym papą. Latarnia – blacha miedziana gładka.

**Podłogi** – parkiet, deskowa, laminat, PCV.

**Posadzki** – częściowo zachowana z sześciobocznych płytek terakoty, lastriko, w piwnicy wylewka betonowa.

**Schody** – zewnętrzne – stalowo – betonowe, proste. Wewnętrzne – dwubiegowe z podestami, wylwane, powierzchnie z lastriko. Balustrady metalowe z prętów wzmocnionych nitowanymi płaskownikami oraz prostokątami z kulkami.

**Stołarka okienna** – drewniana, trójskrzydłowa z przechodzącym, impostowym ślimieniem. Skrzydła podślimię dzielone szprosami na 6 pól, nadślimienia na 4. Drewniana, skrzynkowa, dwuskrzydłowa, z przechodzącym impostowym ślimieniem i uchylnym nadślimieniem. Skrzydło w podślimieniu dzielone szprosami na 4 pola. W oknach auli stała, dwusłimieniowa, trójskrzydłowa (centralne skrzydło uchylne. Każde ze skrzydeł dzielone szprosami na 6 pól.

**Stołarka drzwiowa** – zewnętrzna - drewniana, dwuskrzydłowa, ramowo – płycinowa, częściowo przeszklona. Płyciny pełne z trzema pionowymi płycinami. Przeszklenia dzielone szprosami w regularną kratownicę. Przeszkłone, zamknięte łukiem odcinkowym nadświetle dzielone pionowymi szprosami na 6 pól. Zewnętrzna do przybudówki identyczna, lecz bez nadświetla. Wewnętrzna – drewniana, dwu lub jednoskrzydłowa, płycinowa, pełna. Dolne płyciny prostokątne, górne w formie prostokąta z dwoma bokami łukowymi. Ościeża uszakowe, zamknięte łukiem odcinkowym.

**Rzut** – zbliżony do prostokąta z centralnym ryzalitem w elewacji południowo zachodniej, dwoma ryzalitami w elewacji północno wschodniej, ryzalitem wejściowym w elewacji północno zachodniej i prostokątną dobudówką w elewacji południowo wschodniej.

**Bryła** –zwarta, gabaryt wyrównany. Budynek podpiwniczony, czterokondygnacyjny, z użytkowym poddaszem, kryty dachem mansardowym. Przybudówka wejściowa parterowa, kryta dachem trójspadowym. Na szczycie ośmioboczna latarnia, kryta hełmem kielichowym. Od pn.-wsch. dobudówka.

### Elewacje:

**Południowo – zachodnia** (fasada) – symetryczna, artykułowana, dwunastoosiowa. Osie 5 – 8 w ryzalicie. Cokół wydzielony, zaakcentowany półwałkiem. W osiach okna zamknięte łukami odcinkowymi z ceglanyimi parapetami. Powyżej prosty gzyms kordonowy z łezkami. Na kondygnacjach II i III okna zamknięte łukami odcinkowymi w rozglifieniach (w ryzalicie szersze) o ceramicznych, spadzistych parapetach. Pod oknami III kondygnacji prostokątne, tynkowane płyciny. Okna w IV kondygnacji opracowane jak w III, lecz prosto zamknięte. Powyżej pas fryzu z prostokątnych, tynkowanych płycin 9 w układzie poziomym (w ryzalicie pionowym). Powyżej wydatny uskokowy gzyms koronujący z łezkami. W centrum ryzalitu tynkowany szczyt zwieńczony łukiem wklęsłowypukłym (ceglanym). W świetle dwa okna. Po bokach ryzalitu symetrycznie po dwie facjaty powiekowe.



14. Kubatura  <div>9690 m<sup>3</sup></div>	15. Powierzchnia użytkowa  <div>2295 m<sup>2</sup></div>	16. Przeznaczenie pierwotne  Budynek szkolny dla Zakładu dla Głuchoniemych	17. Użytkowanie obecne  Budynek I Liceum Ogólnokształcącego im. Jana Kasprowicza
18. Prace budowlane i konserwatorskie, ich przebieg i dokumentacja <ul style="list-style-type: none"> <li>• 2000 rok – kapitalny remont dachu na budynku szkolnym.</li> <li>• Podłączenie sieci grzewczej szkoły do miejskiej sieci c.o. w 2000 roku.</li> <li>• 2001 rok – modernizacja szkoły: <ul style="list-style-type: none"> <li>- przebudowa urządzeń sanitarnych</li> <li>- rozpoczęcie budowy łącznika</li> </ul> </li> <li>• Remont w 2003 roku: <ul style="list-style-type: none"> <li>- wymiana wewnętrznej sieci c.o. oraz stolarki okiennej w budynku szkoły oraz sali gimnastycznej.</li> </ul> </li> </ul> <p>Dokumentacja w posiadaniu dyrekcji szkoły.</p>		19. Stan zachowania (fundamenty, ściany zewnętrzne, ściany wewnętrzne, sklepienia, stropy, konstrukcje dachowe, pokrycie dachu, wyposażenie i instalacje) <ul style="list-style-type: none"> <li>– Fundamenty – dobry.</li> <li>– Ściany wewnętrzne piwnic – zawilgocenia, odpadający tynk.</li> <li>– Na ścianach klatki schodowej uszkodzone malunki lamperii.</li> <li>– Ściany zewnętrzne – dobry.</li> <li>– Sklepienia piwnic – dobry.</li> <li>– Stropy – dobry.</li> <li>– Konstrukcja dachowa – dobra.</li> <li>– Pokrycie dachu – dobre, z dodatkową folią izolacyjną parprzepuszczalną.</li> <li>– Instalacje – według informacji dyrekcji szkoły – dobre</li> </ul> 20. Najpilniejsze postulaty konserwatorskie <ul style="list-style-type: none"> <li>• Utrzymanie stanu obecnego.</li> <li>• Staranna pielęgnacja pomieszczeń z oryginalnym wyposażeniem, szczególnie auli.</li> </ul>	



21. Akta archiwalne (rodzaj akt, numery i miejsce przechowywania)

- Studium historyczno – urbanistyczne Raciborza 1988 rok tom I - Archiwum Wojewódzkiego Urzędu Ochrony Zabytków w Katowicach; sygnatury studium dotyczących Raciborza: 4009 ) IX, 4009 b) IX, 4010 ) IX 4011 ) IX, 4012 ) IX, 4013 ) IX, 4014 ) IX

24. Uwagi różne

sm 2552

sm 0230

25. Opracował

Biuro projektowe „ARKONA”, ul. Wierzbowa 3, 41-902 Bytom, wrzesień 2004

tekst: dr Barbara Sanocka, asystent Anna Olszewska

plany, rysunki: dr Barbara Tondos,

zdjęcia, fotografie: mgr inż. Janusz Kotula

miejsca przechowywania negatywów „ARKONA” Bytom, ul. Wierzbowa 3

Karta po wypełnieniu podlega ochronie na podstawie przepisu prawa autorskiego.

**„ARKONA”**  
Usługi Projektowo Budowlane  
41-902 Bytom, ul. Wierzbowa 3  
tel. 032 286 44 76  
NIP 636 140 140

22. Bibliografia

- 100 Jahre Taubstummenanstalt Ratibor O/S 1836-1936, Ratibor 1936
- Internet: <http://www.lo1.raciborz.ids.pl/dzialy/inne/historia/kalendarium.php>

26. Adnotacje o inspekcjach, informacje o zmianach (daty, imiona i nazwiska wypełniających)

23. Źródła ikonograficzne i fotografia (rodzaj, miejsce przechowywania, sygnatury)

27. Załączniki

Wkładki szt. 11



1. Miejscowość	2. Obiekt	3. Zawartość wkładki
RACIBÓRZ	BUDYNEK LICEUM	• CIĄG DALSZY PUNKTU 13 • RZUT

## CIĄG DALSZY PUNKTU 13

**Południowo - wschodnia** – niemal symetryczna, artykułowana, trzyosiowa. Artykulacja jak w fasadzie. W osi 1, obok ryzalitu dwie blendy zamknięte łukami odcinkowymi z ceglanymi parapetami. W osi 2 i 3 dobudówka wejściowa z drzwiami w osi 2 i oknem zamkniętym łukiem odcinkowym w osi 3. W osi 2 ryzalit z szerokimi, zamkniętymi łukami odcinkowymi oknami w rozglifieniach na trzech kondygnacjach. Na wysokości kondygnacji III w osiach 1 i 3 poziome, tynkowane płyciny. Ryza li wieńczy tynkowany szczyt zamknięty łukiem wklęsłowypukłym jak w fasadzie z zamkniętym łukiem pełnym oknem w centrum.

**Północno – zachodnia** – symetryczna, artykułowana, dziesięcioosiowa. Artykulacja jak w fasadzie. W osiach 1 i 10 ryzalita klatek schodowych. Od wschodu dobudówka wejściowa w elewacji południowo – wschodniej. W przyziemiu w ryzalitach po dwa małe, zamknięte łukami odcinkowymi okna. W osiach 5 – 6 przewiązka nowego budynku (przez dwie kondygnacje). W pozostałych osiach okna jak w fasadzie. W osiach 5 i 6 wysokie okna w prostokątnych, tynkowanych opaskach, nad którymi małe, kwadratowe blendy. Gzyms koronujący przerwany w partiach ryzalitów i osi 5 – 6. W ryzalitach tynkowane szczyty naczółkowe na geometrycznych krokostynach, z dwoma oknami o ściętych zewnętrznych narożnikach, pod którymi schodkowe blendy. W centrum wybudówka z podobnymi, płaskimi lizenami zwieńczona gzymsem koronującym jak budynek. Podniesiona połać dachu w korpusie tworzy dodatkowe piętro z prosto zamkniętymi oknami w osiach.

**Północno – wschodnia** - symetryczna, artykułowana, trzyosiowa. Artykulacja jak w fasadzie. W osiach 1 i 3, obok ryzalitu dwa okna zamknięte łukami odcinkowymi z ceglanymi parapetami. W osi 2 ryzalit. W przyziemiu wejście w tynkowanej, gładkiej opasce. Powyżej szerokie, zamknięte łukami odcinkowymi okna w rozglifieniach na trzech kondygnacjach. Na wysokości kondygnacji III w osiach 1 i 3 poziome, tynkowane płyciny. Ryzalit wieńczy tynkowany szczyt zamknięty łukiem wklęsłowypukłym jak w fasadzie z zamkniętym łukiem pełnym oknem w centrum.

**Wnętrze** – umiarowe, 2,5 – traktowe z korytarzem środkowym. Układ pomieszczeń korytarzowy. Wydzielone klatki schodowe w ryzalitach elewacji tylnej. Znaczną część kondygnacji II zajmuje aula w kształcie litery „T”. Aula z bogatym, monumentalnym wystrojem. Strop podwieszony, drewniany, kasetonowy, rzeźbiony. Część z podniesionym podium o ścianach pokrytych na całej wysokości drewnianymi, płycinowymi panelami. W części szerszej panele do wysokości galerii, otwartych uszakowymi arkadami do sali; balustrady murowane z sześciobocznymi ażurami.

**Wypozażenie** – zachowane balustrady schodów, wystój snycerski auli. Żyrandole w auli.

**Instalacje** - elektryczna, telefoniczna, komputerowa, c.o., wod. – kan.



This architectural floor plan shows a building with a central corridor and several rooms. The overall dimensions are 2624 units wide and 1839 units deep. The plan includes a staircase on the left, a large central hall, and several smaller rooms and corridors. Dimensions are provided for various sections and rooms.

Section / Room	Width (Units)	Depth (Units)
Overall Building	2624	1839
Top Left Section	458	744
Top Right Section	458	744
Bottom Left Section	1188	618
Bottom Right Section	1188	618
Central Hall (Left)	1114	1614
Central Hall (Right)	1063	1614
Room 1 (Bottom Left)	553	502
Room 2 (Bottom Right)	553	502

N

rzut piętra III

skala 1:200

0 1 5m



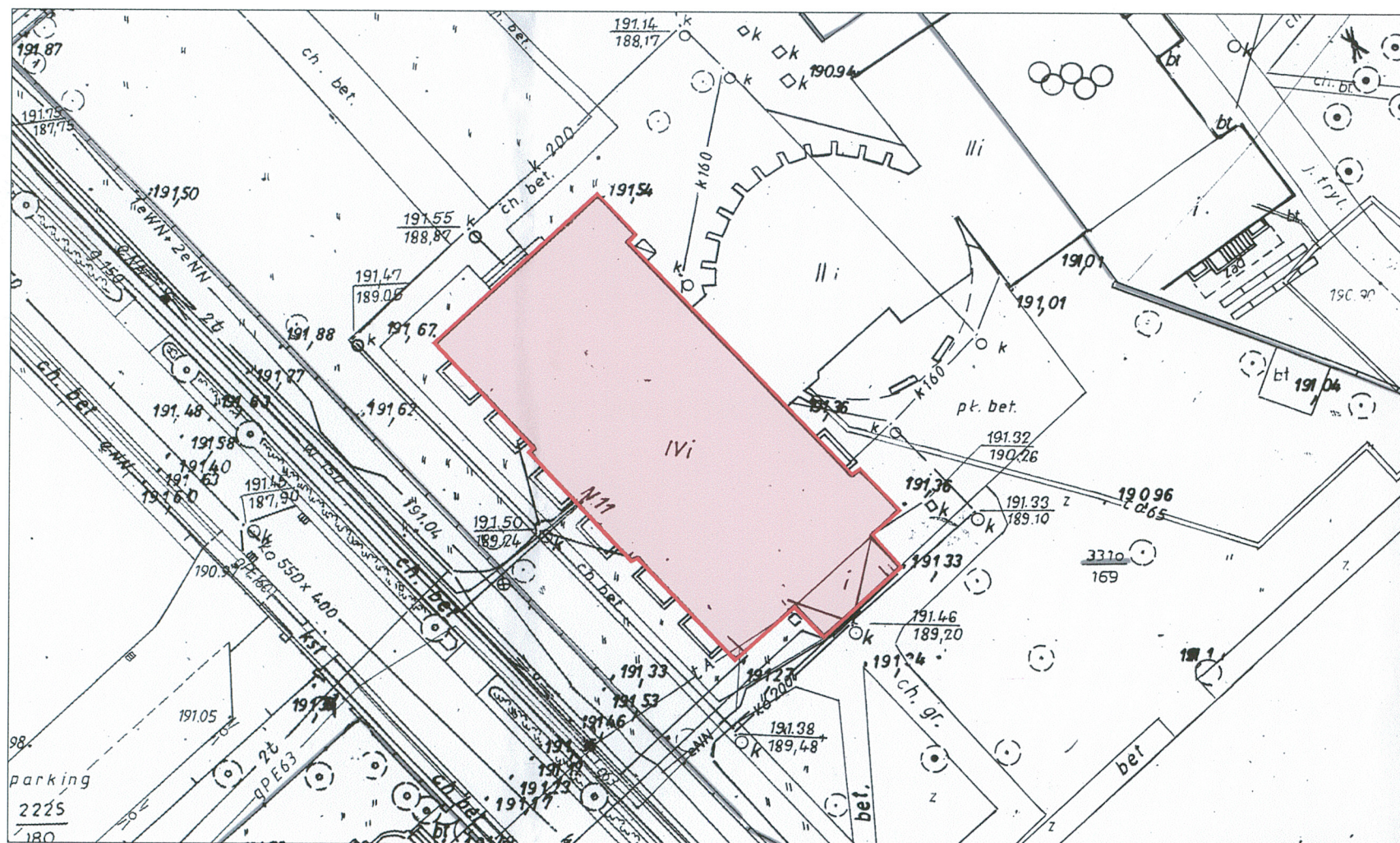
Obiekt
--------

**RACIBÓRZ**  
ulica Kasprowicza 11

**BUDYNEK LICEUM PRZY ULICY KASPROWICZA 11**

3. Zawartość wkładki
----------------------

- SYTUACJA
- RZUT



**Wkładkę założył**  
**Miejsce przechowywania**

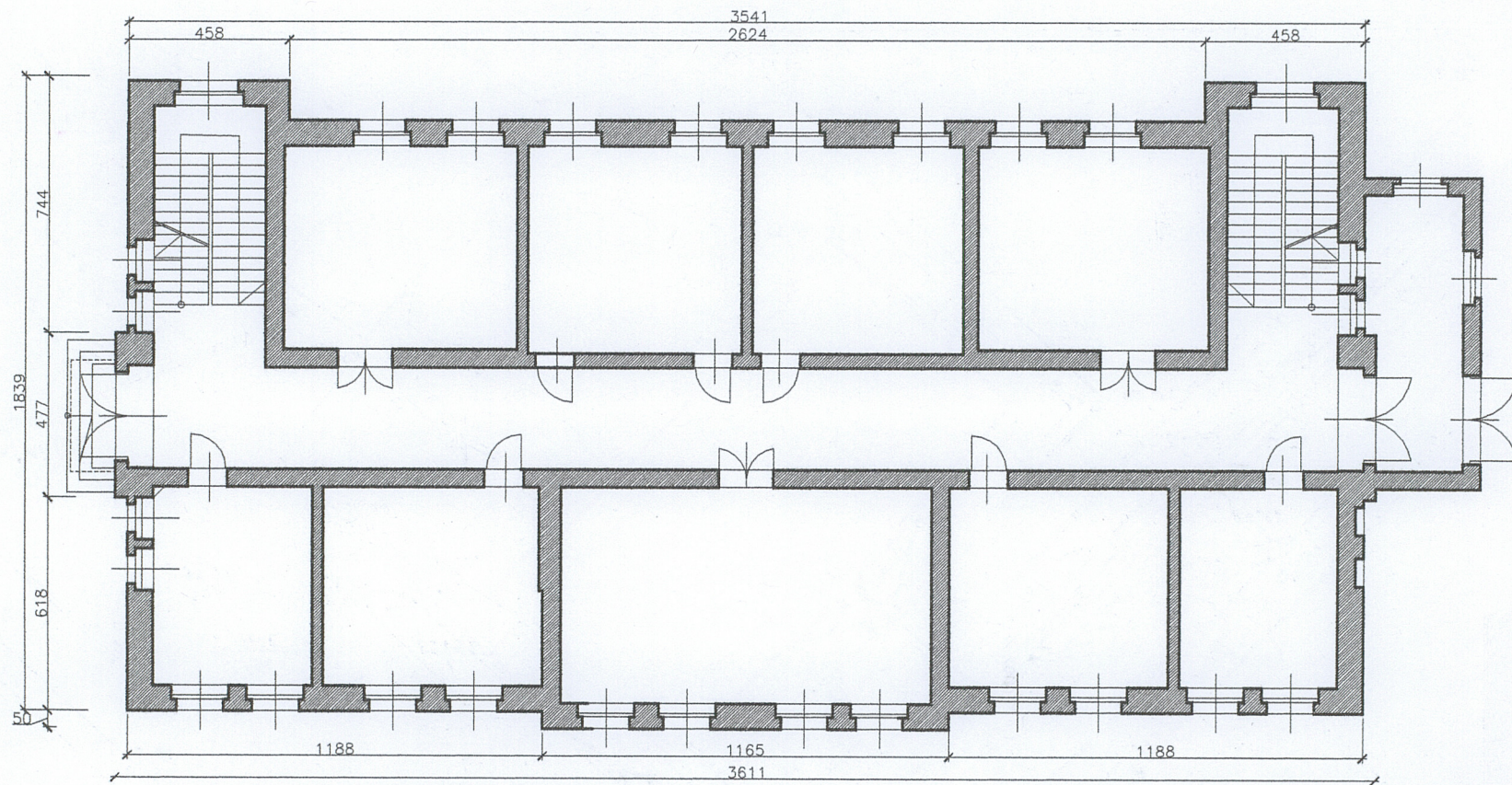
biuro projektowe „ARKONA”, ul. Wierzbowa 3, 41-908 Bytom, wrzesień 2004r.  
zbiory prywatne autora



mapa sytuacyjna  
5m skala 1:500

VERTE





N  
rzut parteru  
skala 1:200  
0 1 5m



1. Miejscowość

**RACIBÓRZ**  
ulica Kasprowicza 11

2. Obiekt

**BUDYNEK LICEUM PRZY ULICY KASPROWICZA 11**

3. Zawartość wkładki

ZDJĘCIA



Fot. 2. Widok elewacji południowo – zachodniej.



Fot. 3. Naroże elewacji południowo – zachodniej i południowo – wschodniej.



Fot. 4, 5. Widok ogólny i zbliżenie elewacji południowo – wschodniej.

Fot. 6. Przyziemie elewacji południowo – zachodniej.





1. Miejscowość

**RACIBÓRZ**

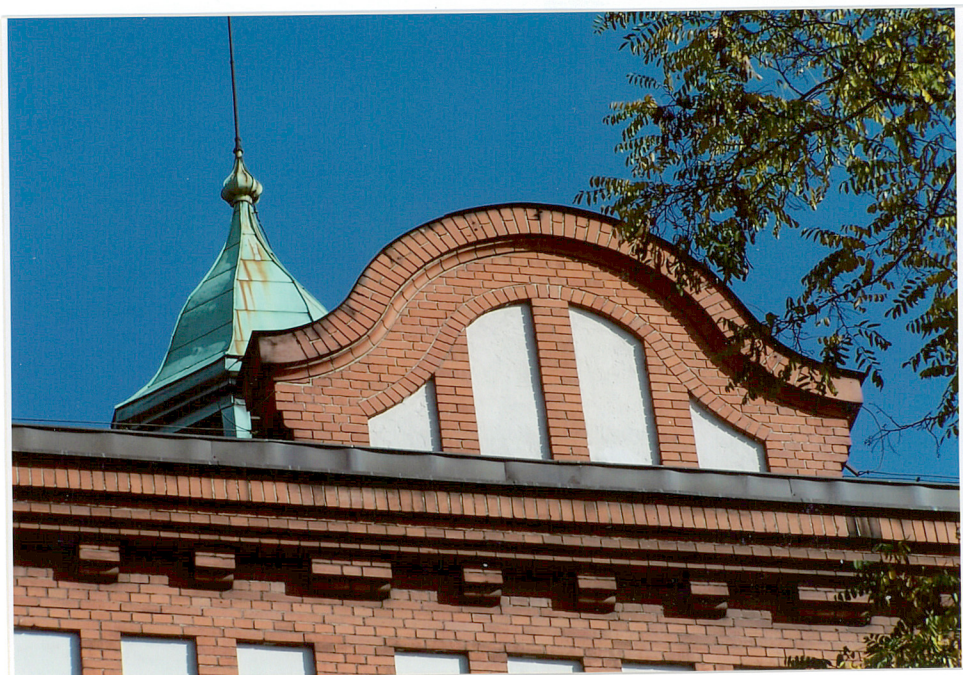
ulica Kasprowicza 11

2. Obiekt

**BUDYNEK LICEUM PRZY ULICY KASPROWICZA 11**

3. Zawartość wkładki

ZDJĘCIA



Fot. 7. Szczyt elewacji południowo - zachodniej.



Fot. 8. Wieżyczka na dachu budynku.





Fot. 9, 10. Szczyt i okna elewacji frontowej.

Fot. 11. Przyziemie elewacji frontowej.



1. Miejscowość

**RACIBÓRZ**

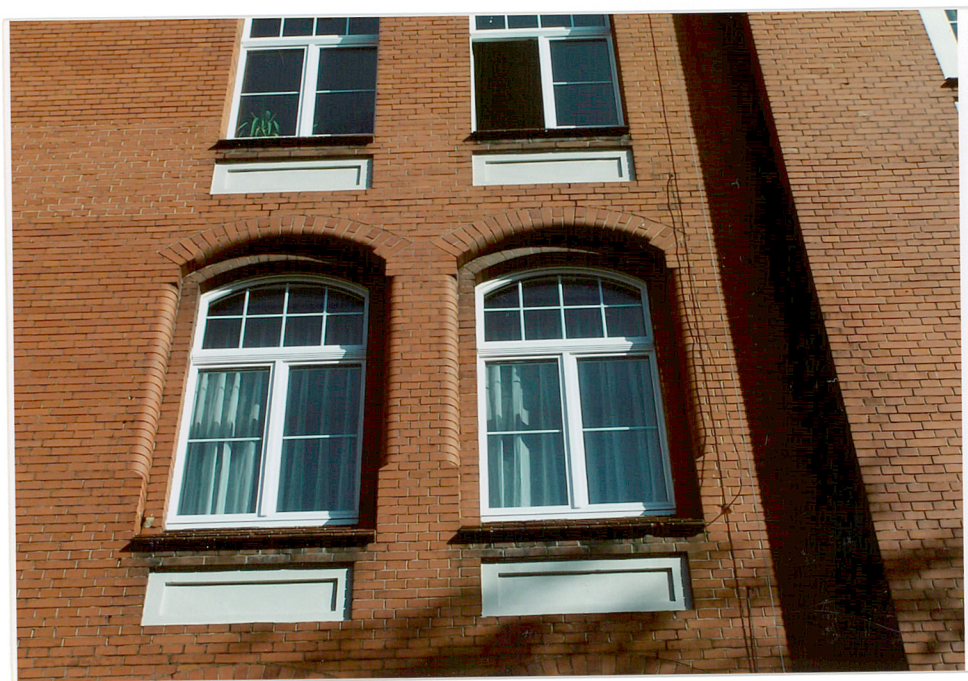
ulica Kasprowicza 11

2. Obiekt

**BUDYNEK LICEUM PRZY ULICY KASPROWICZA 11**

3. Zawartość wkładki

ZDJĘCIA



Fot. 12. Fragment elewacji przy ryzalicie na elewacji frontowej (południowo – zachodniej).



Fot. 13. Studnie doświetlające okna piwniczne na elewacji frontowej.





Fot. 14. Szczyt elewacji północno – zachodniej.



Fot. 15. Lukarna, tzw. „wół oko „ w pałaci dachu.



1. Miejscowość

2. Obiekt

3. Zawartość wkładki

**RACIBÓRZ**  
ulica Kasprowicza 11

**BUDYNEK LICEUM PRZY ULICY KASPROWICZA 11**

ZDJĘCIA



Fot. 16. Elewacja północno – zachodnia.



Fot. 17. Drzwi elewacji północno – zachodniej.





Fot. 18. Widok elewacji od strony północnej

Fot. 19. Szczyt skrajnego ryzalitu elewacji północno – zachodniej

Fot. 20. Zwieńczenie ryzalitu skrajnego elewacji północno - zachodniej





1. Miejscowość  
**RACIBÓRZ**  
ulica Kasprowicza 11

2. Obiekt

**BUDYNEK LICEUM PRZY ULICY KASPROWICZA 11**

3. Zawartość wkładki

ZDJĘCIA



Fot. 21. Elewacja tylna budynku. Od lewej fragment dobudowanej przewiązki.



Fot. 22. Wyjście ewakuacyjne z przewiązki.



Fot. 23. Środkowy szczyt elewacji tylnej.



Fot. 24, 25. Nowa przewiązka między budynkami szkoły.

Fot. 26. Tylne budynki szkoły.





1. Miejscowość

2. Obiekt

3. Zawartość wkładki

**RACIBÓRZ**

ulica Kasprowicza 11

**BUDYNEK LICEUM PRZY ULICY KASPROWICZA 11**

ZDJĘCIA



Fot. 27. Korytarz wewnątrz szkoły.



Fot. 28. Schody wewnętrzne.





Fot. 30. Korytarz wewnątrz budynku.



Fot. 31. Drzwi wewnątrz, wejściowe do biblioteki szkolnej.



Fot. 32. Drzwi wewnątrz, wejściowe do auli.



4. Miejscowość

5. Obiekt

6. Zawartość wkładki

**RACIBÓRZ**  
ulica Kasprowicza 11

**BUDYNEK LICEUM PRZY ULICY KASPROWICZA 11**

ZDJĘCIA



Fot. 33, 34. Wnętrze auli.





Fot. 35. Boazerie wewnątrz auli.



Fot. 37. Sufit kasetonowy, drewniany, w auli.



Fot. 36. Balkony auli.



1. Miejscowość

3. Zawartość wkładki

**RACIBÓRZ**  
ulica Kasprowicza 11

2. Obiekt

**BUDYNEK LICEUM PRZY ULICY KASPROWICZA 11**

ZDJĘCIA



Fot. 38. Wnętrze jednej z sal lekcyjnych.



Fot. 39. Szatnie w piwnicy budynku.





Fot. 40, 41, 42. Fragment pomieszczeń piwnicznych i posadzki w nich się znajdującej.



1. Miejscowość  
**RACIBÓRZ**  
ulica Kasprowicza 11

2. Obiekt

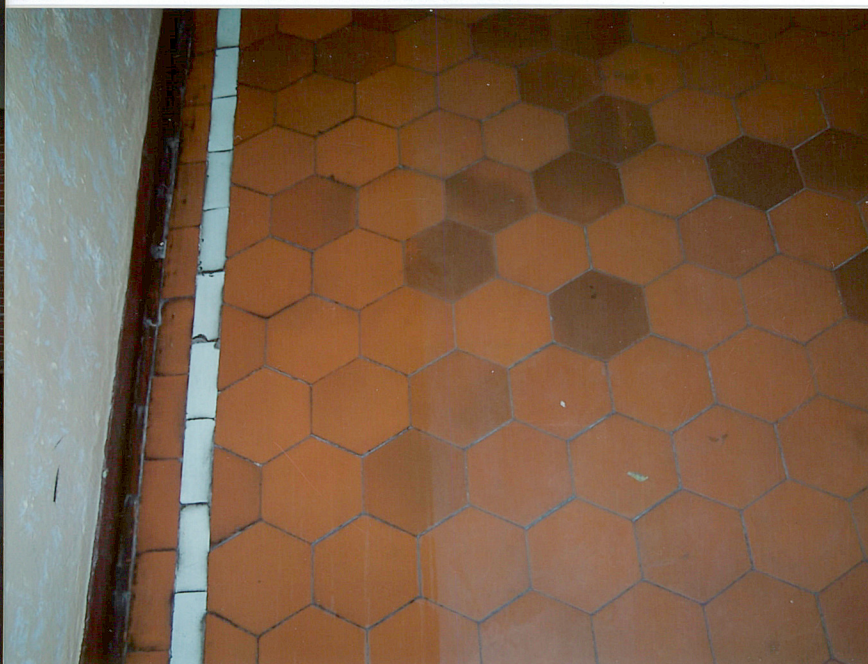
**BUDYNEK LICEUM PRZY ULICY KASPROWICZA 11**

3. Zawartość wkładki

ZDJĘCIA



Fot. 43. Okna w przewiązce.



Fot. 44. Fragment oryginalnej posadzki



Fot. 45. Tablica pamiątkowa, granitowa.





Fot. 46, 47, 48. Konstrukcja więźby dachowej.