

1. Obiekt

ZESPÓŁ SZKÓŁ OGÓLNOKSZTAŁCĄCYCH NR 1

2. Czas powstania

Lata 1910-1911  
1934 r. - modernizacja

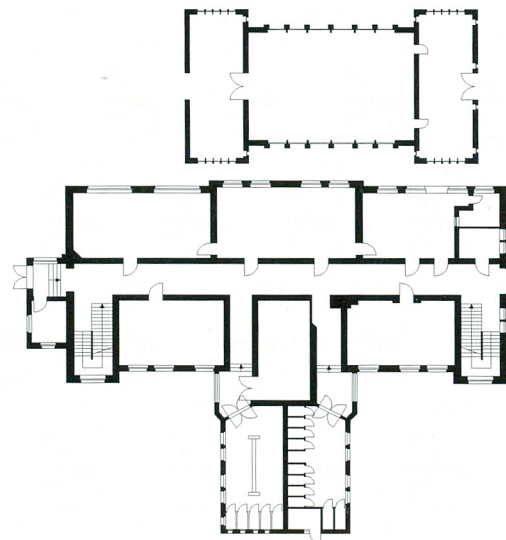
3. Miejscowość

RACIBÓRZ

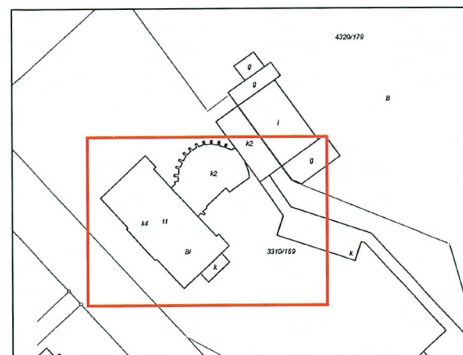
11. Zdjęcia, rzut, przekrój, sytuacja, orientacja



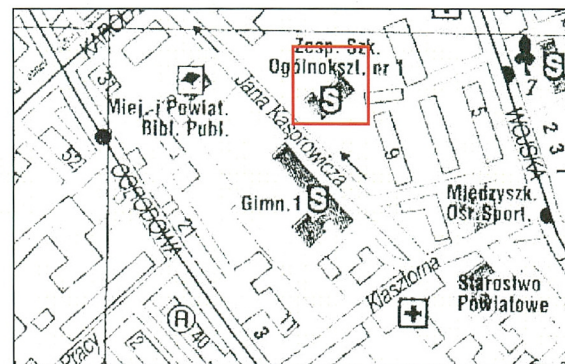
1. Elewacja główna Zespołu Szkół Ogólnokształcących,  
ul. Kasprowicza 11, Racibórz



Rzut 1 kondygnacji sali gimnastycznej (od góry) i budynku  
Zespołu Szkół Ogólnokształcących, ul. Kasprowicza 11



Mapka ewidencyjna – skala 1: 1800



Sytuacja – skala 1: 10000

4. Adres:

ul. Kasprowicza 11  
47 – 400, Racibórz  
nr działki: 3310/169  
nr księgi wiecz.: [REDACTED]

5. Przynależność administracyjna

województwo: Śląskie  
powiat: raciborski  
gmina: Racibórz

6. Poprzednie nazwy miejscowości

Ratibor

7. Przynależność administracyjna  
do 31.12.1998 r.

województwo: Katowickie  
gmina: Racibórz

8. Właściciel i jego adres

Powiat Raciborski,  
ul. Klasztorna 6,  
47-400, Racibórz

9. Użytkownik i jego adres

jw.

10. Rejestr zabytków

Nr: z dnia



12. Autorzy, historia obiektu, określenie stylu.

Inicjatywa powstawania wielu placówek szkolnych na początku XX w. związana była ściśle z ustawą o obowiązku szkolnym z 1907 roku. W tym okresie powstało wiele nowych budynków szkolnych, między innymi dzisiejsze I Liceum Ogólnokształcące wybudowane w latach 1910-1911. W sierpniu 1912 roku oddano do użytku gmach szkolny z 14 salami klasowymi i dużą aulą mającą pełnić funkcję kaplicy, gdzie odbywały się nabożeństwa katolickie, żydowskie i ewangelickie. W latach 20-tych XX wieku w obiekcie mieścił się Zarząd Prowincji. W 1934 roku wykonano w budynku prace modernizacyjne. W 1936 do obiektu przeniesiono Gimnazjum Realne (Realgymnasium). Pod koniec II Wojny Światowej mieścił się tam Radziecki Szpital Wojskowy. Po 1945 roku w gmachu otwarto Państwowe Liceum i Gimnazjum, które na przestrzeni ostatnich 60 lat wielokrotnie zmieniało nazwę i strukturę.

Czterokondygnacyjny budynek zaplanowano na rzucie wydłużonego prostokąta, jako obiekt dwutraktowy z sienią przelotową, usytuowany kalenicowo do dzisiejszej ulicy Kasprowicza (niemiecka nazwa – Bismarckstrasse). W latach 30-tych XX wieku obiekt poddano modernizacji. Z tego czasu pochodzą wewnętrzne drzwi wahadłowe w obiekcie i drzwi pancerne w dzisiejszym archiwum szkoły w piwnicy.

C.d. wkładka 1

13. Opis (sytuacja, materiał i konstrukcja, rzut, bryła, elewacje, wnętrze, wyposażenie, instalacje)

## SYTUACJA

Budynek szkolny wolnostojący, usytuowany w południowo - zachodniej części centrum Raciborza, u zbiegu ulic Kasprowicza i Karola Miarki. Usytuowany w północno - wschodniej pierzei ulicy Kasprowicza. We wschodniej części terenu szkoły sala gimnastyczna połączona ze szkołą za pomocą nowego łącznika.

## MATERIAŁ I KONSTRUKCJA

*Fundamenty* – ceglane

*Ściany* – szkoła i sala gimnastyczna - murowane z cegły, nietynkowane. Detal w postaci płycin podokiennych, blend, obramień okiennych tynkowany.

*Sklepienia i stropy* – szkoła - ognioodporne (Akermana) z podsufitka z trzciny, tynkowane. W salach reprezentacyjnych stropy kasetonowe: aula, dzisiejszy pokój dyrektora.

Sala gimnastyczna – sufit podwieszany, współczesny.

*Wieżba dachowa* – szkoła - na drugiej kondygnacji dachu, płatwiowo – kleszczowa, stolcowa, dwustolcowa.

Sala gimnastyczna – brak danych.

*Pokrycie dachowe* – szkoła - dach mansardowy kryty dachówką karpiówką na koronkę. Wieżyczka kryta blachą cynkową.

Sala gimnastyczna – dach płaski kryty papą.

*Otwory drzwiowe* – szkoła – drzwi wejściowe zamknięte łukiem odcinkowym, obramione tynkowaną opaską ściętą w górnych narożach. Wewnątrz budynku wszystkie drzwi zamknięte prosto.

C.d. wkładki



14. Kubatura	15. Powierzchnia użytkowa	16. Przeznaczenie pierwotne	17. Użytkowanie obecne
Budynek główny 15964,65 m <sup>3</sup> Sala gimnastyczna 3776,50 m <sup>3</sup>	Budynek główny 2997,99 m <sup>2</sup> Sala gimnastyczna 280,97 m <sup>2</sup>	Budynek Szkolny	Zespół Szkół Ogólnokształcących nr 1
18. Prace budowlane i konserwatorskie, ich przebieg i dokumentacja		19. Stan zachowania (fundamenty, ściany zewnętrzne, ściany wewnętrzne, sklepienia, stropy, konstrukcje dachowe, pokrycia dachu, wyposażenie i instalacje)	
<p><b>1934 r.</b> – modernizacja budynku</p> <ul style="list-style-type: none"> <li>- wykonano nowe drzwi wahadłowe i drzwi do klas</li> <li>- wykonano drzwi pancerne w podziemiu szkoły</li> </ul> <p><b>Po 1945 r.</b> – wykonano nowe schody żelbetowe i bariery metalowe w głównym budynku.</p> <p><b>2000 r.</b> – zmiana systemu ogrzewania</p> <ul style="list-style-type: none"> <li>- budynki szkoły podłączono do sieci miejskiej c. o.</li> </ul> <p><b>Lata 2001 - 2002</b> – rozbudowa szkoły</p> <ul style="list-style-type: none"> <li>- przebudowano węzeł sanitarny w szkole</li> <li>- wybudowano łącznik (rotundę) pomiędzy budynkiem głównym i salą gimnastyczną,</li> <li>- rozbudowano salę gimnastyczną</li> </ul> <p><b>2003 r.</b> – remont</p> <ul style="list-style-type: none"> <li>- wymieniono wewnętrzną sieć c. o.</li> <li>- wymieniono pokrycie dachowe i deskowanie pokrycia dachowego</li> <li>- wymieniono stolarkę okienną w budynku szkoły oraz sali gimnastycznej</li> <li>- ocieplenie stropów</li> </ul> <p><b>2006 r.</b> –</p> <ul style="list-style-type: none"> <li>- wykonano generalny remont instalacji elektrycznej w budynku szkoły i sali gimnastycznej.</li> </ul>		<p>stan zachowania budynku szkolnego- dobry</p> <p><b>Fundamenty</b> – stan dobry</p> <p><b>Ściany zewnętrzne</b> – stan dobry szkoły i sali gimnastycznej</p> <p><b>Ściany wewnętrzne</b> – stan dobry tynków i powłok malarskich.</p> <p><b>Stolarka okienna</b> – okna wtórne. W sali gimnastycznej częściowo okna oryginalne, okrągłe.</p> <p><b>Stolarka drzwiowa</b> – W budynku szkoły drzwi wejściowe wtórne. Wewnątrz drzwi do klas i drzwi wahadłowe pochodzą z lat 30-tych XX w. Stan dobry</p> <p><b>Stropy</b> – W budynku szkolnym prawdopodobnie pochodzą z lat 30-tych XX w. Stropy kasetonowe z początku XX w. Stan dobry. Nad salą gimnastyczną współczesny. Stan dobry.</p> <p><b>Konstrukcja dachowa</b> – w szkole konstrukcja najprawdopodobniej oryginalna. stan dobry. Nad salą gimnastyczną brak danych</p> <p><b>Pokrycie dachu</b> – pokrycie wymienione nad szkołą, stan dobry</p> <p><b>Wyposażenie</b> – boazerie w dobrym stanie</p> <p><b>Instalacje</b> – stan dobry, po remoncie</p>	
		20 Najpilniejsze postulaty konserwatorskie	
		<p>Budynek wyremontowany, w bardzo dobrym stanie technicznym. Wszystkie zachowane oryginalne elementy wnętrza i elewacji należy otoczyć opieką konserwatorską: drzwi, klatki schodowe, dwutraktowy układ wnętrza, więźbę dachową, wyposażenie: boazerie. Prace remontowe przeprowadzać z poszanowaniem nawarstwień w budynku. Nowe okna powtarzają podziały oryginalnych, ale nie odzwierciedlają układu dawnych krzyży okiennych.</p>	



<p>21. Akta archiwalne (rodzaj akt, numer i miejsce przechowywania)</p>	<p>24. Uwagi różne</p>
<p>22. Bibliografia</p> <ol style="list-style-type: none"> <li>1. Alojzy Nowara, Historia w nazwach ulic, pomnikach i tablicach pamiątkowych, Racibórz, 1979 r.</li> <li>2. Racibórz, zarys rozwoju miasta, pod red. Jana Kantyki, Katowice 1981 r.</li> <li>3. Racibórz, woj. Katowickie, Studium historyczno – urbanistyczne miasta Raciborza, mgr Eleonora Bergman, J. Graczyk, A. Jankiewicz, B. Małusecki, P. Pizoń, Warszawa 1988 r.</li> <li>4. Paweł Newrela, Opowieści o dawnym Raciborzu, Racibórz, 1996 r.</li> <li>5. Inwentaryzacja budynków szkoły I LO w Raciborzu przy ul. Kasprowicza 11, mgr inż. arch. Wojciech Krzyżek, Racibórz, marzec 2001.</li> <li>6. Projekt termomodernizacji budynków szkoły I LO w Raciborzu przy ul. Kasprowicza 11, Pracownia Projektowa „Archidom”, Racibórz, marzec 2003 r.</li> <li>7. Alicja Gałęcka – Paduchowa, Zabytkowa architektura municypalna i przemysłowa Raciborza, Katowice, 2004 r.</li> <li>8. Projekt rozbudowy kompleksu budynków szkoły I LO w Raciborzu przy ul. Kasprowicza 11, „Robi Projekt”, Gliwice, maj 2006 r.</li> </ol>	<p>25. Opracował</p> <p>Tekst: Anna Żarska - Blumicz</p> <p>plany, rysunki: archiwalne, rzut - Anna Żarska - Blumicz</p> <p>zdjęcia: Anna Żarska – Blumicz, archiwalne</p> <p>Miejsce przechowywania negatywów: archiwum autora 2008</p> <p>Karta po wypełnieniu podlega ochronie na podstawie przepisu prawa autorskiego.</p> <p>26. Adnotacje o inspekcjach, informacje o zmianach (daty, imiona i nazwiska wypełniających)</p>
<p>23. Źródła ikonograficzne i fotografie (rodzaj, miejsce przechowywania, sygnatury)</p> <ol style="list-style-type: none"> <li>1. Rzut piwnic byłego zakładu dla głuchoniemych, 1899 r. [w:] Racibórz, woj. Katowickie, Studium historyczno – urbanistyczne miasta Raciborza, mgr Eleonora Bergman, J. Graczyk, A. Jankiewicz, B. Małusecki, P. Pizoń, Warszawa 1988 r., Archiwum WKZ w Katowicach, sygn. 6273</li> <li>2. Widok I LO – zdjęcie z lat 20-tych XX w. [w] Racibórz w dawnej pocztówce, pod red. B. Szybkowskiego, Opole, 1998 r.</li> </ol>	<p>27. Załączniki</p> <p>Wkładki – 15 sztuk.</p>



**WKŁADKA DO KARTY EWIDENCYJNEJ ZABYTKÓW ARCHITEKTURY I BUDOWNICTWA****ZAŁĄCZNIK NR 1**

1. Miejscowość	2. Obiekt (nazwa jak w karcie)	3. Zawartość wkładki (nazwa obiektu lub materiału uzupełniającego)
RACIBÓRZ	Zespół Szkół Ogólnokształcących nr 1 Ul. Kasprowicza 11	c.d. pkt 12

Po 1945 roku wykonano nowe schody żelbetowe i bariery metalowe w dwóch klatkach schodowych szkoły. Po roku 2000 wyremontowano instalacje c. o., elektryczną i sanitarną oraz wykonano remont pokrycia dachowego wraz ze zmianą deskowania. Wybudowano łącznik w formie rotundy pomiędzy budynkiem głównym a salą gimnastyczną. W roku 2003 wymieniono oryginalną stolarkę okienną na nową drewnianą, oraz ocieplono stropy.

Główny budynek szkolny wybudowano w stylu neogotyckim, charakterystycznym dla budynków szkolnych końca XIX i początku XX wieku. O takim charakterze świadczą przede wszystkim ceglane elewacje z tynkowanym detalem w postaci płycin podokiennych, blend, obramień okiennych oraz wieżyczka w partii wysokiego dachu. Budynek posiada również cechy secesji w postaci oszklenia okien w szczeblinach krzyżowych, oraz falistych niewielkich szczytów w partii dachu. Bryła szkoły ma typowy układ dla gmachów szkolnych przełomu wieków XIX i XX. Budynek dzisiejszej Sali gimnastycznej jest późniejszy, najprawdopodobniej pochodzi z lat 20-tych XX wieku. Elewacje noszą cechy modernizmu, szczególnie widoczne w prostej, kubicznej bryle bez dekoracji sztukatorskiej, dużych prostokątnych oknach przedzielonych pionowo za pomocą prostych lizen.



1. Miejscowość	2. Obiekt (nazwa jak w karcie)	3. Zawartość wkładki (nazwa obiektu lub materiału uzupełniającego)
RACIBÓRZ	Zespół Szkół Ogólnokształcących nr 1 Ul. Kasprowicza 11	c.d. pkt 13

**Otwory drzwiowe c.d.** - Sala gimnastyczna – boczne wejście od południowego – zachodu zamknięte obniżonym łukiem pełnym umieszczone w rozglifionym portalu. Główne wejścia do sali we wtórnym łączniku. W sali wszystkie drzwi zamknięte prosto

**Stolarka drzwiowa –**

Szkoła:

1. Drzwi wejściowe – Współczesne. Umieszczone w bocznych elewacjach południowo – wschodniej i północno - zachodniej. Drzwi powtarzają podziały oryginalnych. Dwuskrzydłowe, z nadświetlem, zamknięte łukiem odcinkowym. Nadświetle szklone w szczelinach krzyżowych. Każde skrzydło dwupolowe. W górnym polu dominującym prześwit szklony w szczelinach krzyżowych. Pierwotnie drzwi były konstrukcji płycinowo – ramowej.
2. Drzwi wahadłowe wewnętrzne – w sieni budynku. Pochodzą z lat 30-tych XX wieku. Dwuskrzydłowe z nadświetlem, zamknięte prosto. Nadświetle szklone na kit w szczelinach krzyżowych. Każde skrzydło dwupolowe z górnym polem dominującym z prześwitem szklonym na kit w szczelinach poziomych. Płyciny i ramy opracowane bez listew. Drzwi posiadają oryginalne zawiasy. Drzwi malowane na jasny brąz.
3. Drzwi do klas – Pochodzą z lat 30-tych XX wieku. Dwuskrzydłowe z nadświetlem, zamknięte prosto, umieszczone w drewnianej opasce zwieńczonej łukiem odcinkowym. Każde skrzydło trójpole z środkowym polem dominującym w formie wydłużonego prostokąta. Dolne i górne pole w formie niskiego prostokąta. Górne pole posiada dwa boki w formie łuków odcinkowych. Płyciny i ramy opracowane są z listwami na styku. Drzwi posiadają dwie listwy przemykowe. Drewno malowane na jasny brąz.

Sala gimnastyczna:

1. Drzwi w typie bramy przejazdowej, dwuskrzydłowe zamknięte łukiem pełnym obniżonym. Zawieszone na zawiasach polskich pasowych, deskowe, przylgowe.
2. Dwuskrzydłowe, zamknięte prosto. Każde skrzydło trójpole z równymi polami, w górnym prześwicie. Płyciny i ramy opracowane są bez listew na styku. Drzwi zawieszone na wtórnych zawiasach. Drewno malowane na jasny brąz.

**Otwory okienne –**

Szkoła – Okna wtórne, drewniane, zespolone, w większości zamknięte łukiem odcinkowym, umieszczone w ceglanych ościeżach. Okna 3 i 4 kondygnacji posiadają tynkowane płyciny podokienne. Okna 4 kondygnacji zamknięte prosto. W ryzalicie okna auli zamknięte łukiem pełnym umieszczone w prostokątnej szerokiej i tynkowanej opasce okiennej.

Sala gimnastyczna – przeważają okna prostokątne, wtórne. Oryginalne okna okrągłe umieszczone w tynkowanych opaskach.



1. Miejscowość	2. Obiekt (nazwa jak w karcie)	3. Zawartość wkładki (nazwa obiektu lub materiału uzupełniającego)
RACIBÓRZ	Zespół Szkół Ogólnokształcących nr 1 Ul. Kasprowicza 11	c.d. pkt 13

***Stolarka okienna –***

Szkoła: wszystkie okna wtórne, drewniane, zespolone, powtarzające podziały i nie powtarzające detalu oryginalnych stolarek.

1. Okna elewacji głównej i tylnej - okna trójkwaterowe, w podślemieniu dwudzielne w nadślemieniu jednodzielne zamknięte łukiem odcinkowym. Szklone w podślemieniu w szczelinach poziomych, w nadślemieniu w szczelinach krzyżowych. Brak danych na temat okuć. Okna najprawdopodobniej były skrzynkowe.

2. Okna elewacji głównej i tylnej, kondygnacja 4 - okna trójkwaterowe, w podślemieniu dwudzielne w nadślemieniu jednodzielne zamknięte prosto. Szklone w podślemieniu w szczelinach poziomych, w nadślemieniu w szczelinach krzyżowych. Brak danych na temat okuć. Okna najprawdopodobniej były skrzynkowe.

3. Okna elewacji głównej i tylnej, kondygnacja 3 ryzalitu - okna trójdzielne, dwupoziomowe, zamknięte łukiem odcinkowym. Szklone w podślemieniu w szczelinach poziomych, w nadślemieniu w szczelinach krzyżowych. Brak danych na temat okuć. Okna najprawdopodobniej były skrzynkowe. Podobne okna klatki schodowej w bocznych elewacjach. Były krosnowe.

4. Okna auli (4 kondygnacja ryzalitu głównej elewacji)- okna trójdzielne, trójpoziomowe, zamknięte łukiem pełnym. Szklone w szczelinach krzyżowych. Brak danych na temat okuć. Okna najprawdopodobniej były skrzynkowe.

5. Okna strychu – okna powiekowe, wtórne.

Sala gimnastyczna:

1. Okna elewacji głównej – okna trójdzielne, trójpoziomowe, zamknięte prosto, wtórne, brak danych na temat oryginalnych okuć i systemu otwierania.

2. Okna bocznych części elewacji głównej – wtórne, w formie koła, jednodzielne, jednopoziomowe szklone w szczelinie krzyżowej. Brak danych na temat oryginalnych okuć i systemu otwierania.

3. Okna łączników – oryginalne w formie koła, jednodzielne, dwupoziomowe z prostym ślemieniem. Górne skrzydło uchylne, dolne odchylne, okna posiadają wtórne zawiasy czopowe oraz zakrętki jednoskrzydłkowe.

***Schody -***

Szkoła :

1. główne – w budynku 2 klatki schodowe. Wszystkie dwubiegowe ze spocznikami, wtórne żelbetowe pokryte lastriko w wtórnych barierami metalowymi.

2. Na strych - schody jednobiegowe, drewniane.

Sala gimnastyczna: brak



**WKŁADKA DO KARTY EWIDENCYJNEJ ZABYTKÓW ARCHITEKTURY I BUDOWNICTWA****ZAŁĄCZNIK NR 4**

1. Miejscowość	2. Obiekt (nazwa jak w karcie)	3. Zawartość wkładki (nazwa obiektu lub materiału uzupełniającego)
RACIBÓRZ	Zespół Szkół Ogólnokształcących nr 1 Ul. Kasprowicza 11	c.d. pkt 13

***Posadzki –*****Szkoła :**

wtórne, w większości linoleum na wylewce betonowej, częściowo płytki ceramiczne.

**Sala gimnastyczna:**

wtórne, płytki ceramiczne w szatniach i korytarzach

***Podłogi –*****Szkoła :**

w salach lekcyjnych podłogi deskowe. Niektóre przykryte warstwą linoleum.

**Sala gimnastyczna:**

Wtórny parkiet na sali

***Piwnice –*****Szkoła :**

W piwnicach szatnie. Schody do piwnicy wtórne, jednobiegowe, żelbetowe, pokryte warstwą lastriko. Sklepienia betonowe, wtórne, Podłogi pokryte linoleum na wylewce betonowej. W wymiennikowni wtórne płytki ceramiczne. Pod klasą nr 18 włącz w podłódze prowadzący do archiwum. Schody jednobiegowe, ceglane, wewnątrz drzwi pancerne, najprawdopodobniej z lat 30-tych XX wieku.

**Sala gimnastyczna:**

Brak podpiwniczenia pod całą salą. Dawna kotłownia w części północnej sali gimnastycznej z wejściem przez włącz w podłódze. Dziś nieużytkowana.

**RZUT I BRYŁA****Szkoła:**

Budynek szkolny usytuowany jest kalenicowo do ulicy Kasprowicza, wybudowany jest na rzucie prostokąta. Obiekt jest czterokondygnacyjny, zaakcentowany ryzalitem środkowym, wzniesiony na wysokim podpiwniczeniu, dwutraktowy, przekryty wysokim mansardowym dachem.

**Sala gimnastyczna:**

Wybudowana jest na planie prostokąta, usytuowana węższym bokiem do ulicy Kasprowicza, jednokondygnacyjna, niepodpiwniczona, jednotraktowa, przekryta dachem płaskim. Połączona jest z budynkiem szkolnym za pomocą wspólnego łącznika.



1. Miejscowość	2. Obiekt (nazwa jak w karcie)	3. Zawartość wkładki (nazwa obiektu lub materiału uzupełniającego)
RACIBÓRZ	Zespół Szkół Ogólnokształcących nr 1 Ul. Kasprowicza 11	c.d. pkt 13

## ELEWACJE

### Szkola:

**Elewacja główna, południowo – zachodnia , (od ul. Kasprowicza)** – symetryczna, 11-osiowa (w partii 1 i 2 kondygnacji 12 –osiowa), 4- kondygnacyjna, nietynkowana. Mury opracowane są za pomocą cegły licowej, tynkowany tylko detal w postaci obramień okiennych i drzwiowych. Elewacja zaakcentowana jest środkowym 3 – osiowym ryzalitem (w partii 1 i 2 kondygnacji 4 - osiowym) znacznie wyższym od reszty elewacji. Dwie pierwsze kondygnacje oddzielone są od siebie za pomocą gzymsu kordonowego. Okna pierwszych trzech kondygnacji zamknięte są łukiem odcinkowym, w partii 4 kondygnacji zamknięte prosto. Ozdobione są za pomocą płycin podokiennych zwłaszcza w partiach wyższych kondygnacji (3 i 4). Szczególnie ozdobne są okna 3 i 4 kondygnacji ryzalitu. Pierwsze zamknięte łukiem odcinkowym, drugie, okna auli znacznie wyższe od pozostałych, zamknięte łukiem pełnym i umieszczone w tynkowanej prostokątnej opasce. Partia ryzalitu zwieńczona fryzem z prostokątnych tynkowanych płycin, wyżej niewielki falisty szczyt. Całość obiektu zwieńczona gzymsem kostkowym. Powyżej mansardowy dach kryty dachówką karpiówką z oknami w typie wolich oczu.

**Elewacja tylna, północno – wschodnia** - symetryczna, 10-osiowa, 5- kondygnacyjna ( 5 kondygnacja wtórna znacznie niższa), nietynkowana, połączona z wtórną budowlą tzw. rotundą. Mury opracowane są za pomocą cegły licowej, tynkowany tylko detal w postaci obramień okiennych i drzwiowych. Elewacja zaakcentowana jest dwoma bocznymi 1 – osiowymi ryzalitami. Dwie pierwsze kondygnacje oddzielone są od siebie za pomocą gzymsu kordonowego. Okna w większości zamknięte są łukiem odcinkowym, w środkowych osiach 4 kondygnacji zamknięte łukiem pełnym. Ozdobione są za pomocą płycin podokiennych zwłaszcza w partiach wyższych kondygnacji (3 i 4). Szczególnie ozdobne są okna 4 kondygnacji dwóch środkowych osi. Nawiązują do okien auli w głównej kondygnacji. Partia dwóch środkowych osi znacznie wyższa od reszty elewacji. Całość obiektu zwieńczona gzymsem kostkowym na różnych wysokościach. W ryzalitach budynek zwieńczony daszkami naczółkowymi.

**Elewacja boczna, południowo – wschodnia** - symetryczna, 1-osiowa, 4- kondygnacyjna, nietynkowana, z wtórnym wejściem na osi. Mury opracowane są za pomocą cegły licowej, tynkowany tylko detal w postaci obramień okiennych i drzwiowych. Elewacja zaakcentowana jest środkowym pseudoryzalitem z oknami klatki schodowej i zwieńczona małym falistym szczytem na osi. Dwie pierwsze kondygnacje oddzielone są od siebie za pomocą gzymsu kordonowego. Okna zamknięte są łukiem odcinkowym. Całość obiektu zwieńczona gzymsem kostkowym. Budynek zwieńczony dachem mansardowym.

**Elewacja boczna, północno – zachodnia** – rozwiązana analogicznie jak elewacja południowo – wschodnia. Wejście do budynku oryginalne, drzwi wtórne.



1. Miejscowość	2. Obiekt (nazwa jak w karcie)	3. Zawartość wkładki (nazwa obiektu lub materiału uzupełniającego)
RACIBÓRZ	Zespół Szkół Ogólnokształcących nr 1 Ul. Kasprowicz 11	FOTOGRAFIE

**Sala gimnastyczna:**

**Elewacja główna, północno – zachodnia** – 16 - osiowa, 1 – kondygnacyjna, symetryczna, nietynkowana z tynkowanym detalem. Środkowa część znacznie wyższa, mieszcząca salę gimnastyczną, 6- osiowa, obie boczne części niższe, każda 5- osiowa. Większość otworów okiennych prostokątna. W głównej części okna ujęte w tynkowane opaski znacznie występujące przed lico muru i rozczłonkujące pionowo elewację. W górnych częściach środkowej partii elewacji okna w formie koła. Budynek zwieńczony płaskim dachem.

**Elewacja tylna, południowo- wschodnia** – rozwiązana analogicznie jak elewacja główna.

**Elewacja boczna, południowo – zachodnia** – 3 – osiowa, 1 – kondygnacyjna, symetryczna, nietynkowana z tynkowanym detalem. Środkowa część elewacji znacznie wyższa od bocznych. W środkowej osi drzwi wejściowe w typie bramy w rozglifionym portalu, powyżej ceglane gzymsy. W bocznych osiach okna w formie koła. Budynek przekryty dachem płaskim.

**WNĘTRZE –****Szkoła:**

Budynek dwutraktowy z wejściami w bocznych elewacjach. W budynku 2 klatki schodowe. Na wysokości 4 kondygnacji aula. We wnętrzu auli kasetonowy strop i oryginalne boazerie płycinowo – ramowe. Po obu stronach auli balkony z balustradami. Na poziomie 2 kondygnacji w pokoju dyrektora sufity kasetonowe i boazerie płycinowo – ramowe. Poddasze dwukondygnacyjne. Dolna część użytkowa, górna nieużytkowa.

**Sala gimnastyczna –**

Budynek jednotraktowy. W części wyższej sala gimnastyczna, w bocznych częściach korytarze i pomieszczenia pomocnicze: szatnie, pokoje nauczycielskie, pomieszczenia gospodarcze.

**INSTALACJE**

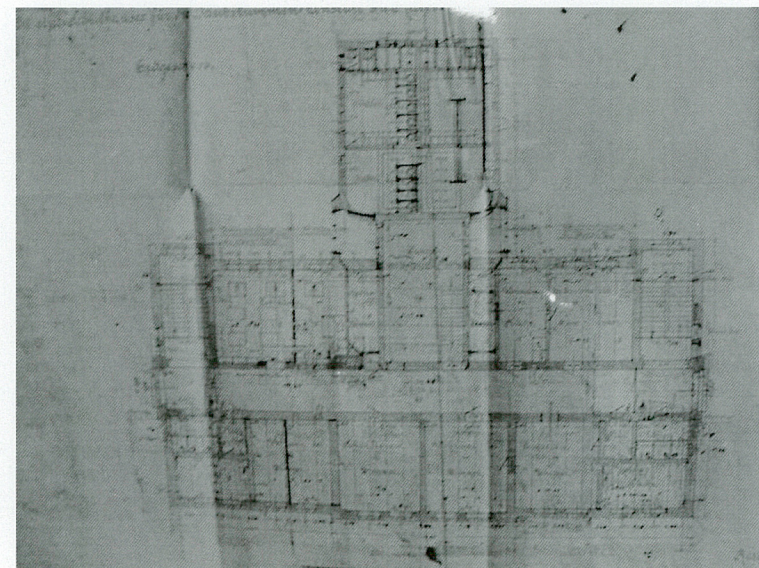
Szkoła i sala gimnastyczna: gazowa, elektryczna, wodno – kanalizacyjna, telefoniczna, c.o., odgromowa



1. Miejscowość	2. Obiekt (nazwa jak w karcie)	3. Zawartość wkładki (nazwa obiektu lub materiału uzupełniającego)
RACIBÓRZ	Zespół Szkół Ogólnokształcących nr 1 Ul. Kasprowicza 11	FOTOGRAFIE ARCHIWALNE



Widok Zespołu Szkół Ogólnokształcących nr 1, zdjęcie z lat 20-tych XX w. – [w:] Racibórz w dawnej pocztówce, pod red. B. Szybkowskiego, Opole, 1998 r.



Rzut piwnic szkoły 1910 r. [w:] Racibórz, woj. Katowickie  
Studium historyczno – urbanistyczne miasta Raciborza  
mgr Eleonora Bergman, J. Graczyk, A. Jankiewicz,  
B. Małusecki, P. Pizoń, Warszawa 1988 r., sygn. 6273



1. Miejscowość	2. Obiekt (nazwa jak w karcie)	3. Zawartość wkładki (nazwa obiektu lub materiału uzupełniającego)
RACIBÓRZ	Zespół Szkół Ogólnokształcących nr 1 Ul. Kasprowicza 11	FOTOGRAFIE



2. Fragment ryzalitu elewacji głównej, Zespół Szkół Ogólnokształcących nr 1, ul. Kasprowicza 11, Racibórz.



3. Elewacja boczna, południowo – wschodnia Zespół Szkół Ogólnokształcących nr 1 ul. Kasprowicza 11, Racibórz.



4. Elewacja boczna północno – zach. Zespół Szkół Ogólnokształcących nr 1 ul. Kasprowicza 11, Racibórz.



1. Miejscowość	2. Obiekt (nazwa jak w karcie)	3. Zawartość wkładki (nazwa obiektu lub materiału uzupełniającego)
RACIBÓRZ	Zespół Szkół Ogólnokształcących nr 1 Ul. Kasprowicz 11	FOTOGRAFIE



5. Drzwi elewacji bocznej, północno – zach.,  
Zespół Szkół Ogólnokształcących nr 1,  
ul. Kasprowicz 11, Racibórz.



6. Elewacja tylna, Zespół Szkół Ogólnokształcących  
nr 1, ul. Kasprowicz 11, Racibórz.



7. Korytarz, kondygnacja 3  
Zespół Szkół Ogólnokształcących nr 1  
ul. Kasprowicz 11, Racibórz.



**WKŁADKA DO KARTY EWIDENCYJNEJ ZABYTKÓW ARCHITEKTURY I BUDOWNICTWA****ZAŁĄCZNIK NR 10**

1. Miejscowość	2. Obiekt (nazwa jak w karcie)	3. Zawartość wkładki (nazwa obiektu lub materiału uzupełniającego)
RACIBÓRZ	Zespół Szkół Ogólnokształcących nr 1 Ul. Kasprowicza 11	FOTOGRAFIE



8. Klatka główna schodowa, Zespół Szkół Ogólnokształcących nr 1, ul. Kasprowicza 11, Racibórz.

wkładkę założyła: mgr Anna Żarska - Blumicz



9. Drzwi wahadłowe w sieni Zespół Szkół Ogólnokształcących nr 1, ul. Kasprowicza 11, Racibórz.



10. Drzwi do Auli (płycinowo – ramowe) Zespół Szkół Ogólnokształcących nr 1 ul. Kasprowicza 11, Racibórz.

październik, 2008 r.



1. Miejscowość	2. Obiekt (nazwa jak w karcie)	3. Zawartość wkładki (nazwa obiektu lub materiału uzupełniającego)
RACIBÓRZ	Zespół Szkół Ogólnokształcących nr 1 Ul. Kasprowicza 11	FOTOGRAFIE



11. Wnętrze Auli, Zespół Szkół  
Ogólnokształcących nr 1,  
ul. Kasprowicza 11, Racibórz.



13. Schody drewniane na wieżbę, Zespół Szkół  
Ogólnokształcących nr 1, ul. Kasprowicza 11, Racibórz.



12. Strop kasetonowy w Auli Zespół Szkół  
Ogólnokształcących nr 1, ul. Kasprowicza 11, Racibórz.



**WKŁADKA DO KARTY EWIDENCYJNEJ ZABYTKÓW ARCHITEKTURY I BUDOWNICTWA****ZAŁĄCZNIK NR 12**

1. Miejscowość	2. Obiekt (nazwa jak w karcie)	3. Zawartość wkładki (nazwa obiektu lub materiału uzupełniającego)
RACIBÓRZ	Zespół Szkół Ogólnokształcących nr 1 Ul. Kasprowicza 11	FOTOGRAFIE



14. Więźba płatwiowo - kleszczowa,  
Zespół Szkół Ogólnokształcących nr 1,  
ul. Kasprowicza 11, Racibórz.



16. Drzwi pancerne pod klasą nr 18, Zespół Szkół  
Ogólnokształcących nr 1, ul. Kasprowicza 11, Racibórz.



15. Wnętrze szatni w piwnicach, Zespół Szkół  
Ogólnokształcących nr 1, ul. Kasprowicza 11,  
Racibórz.



**WKŁADKA DO KARTY EWIDENCYJNEJ ZABYTEKÓW ARCHITEKTURY I BUDOWNICTWA**
**ZAŁĄCZNIK NR 13**

1. Miejscowość	2. Obiekt (nazwa jak w karcie)	3. Zawartość wkładki (nazwa obiektu lub materiału uzupełniającego)
RACIBÓRZ	Zespół Szkół Ogólnokształcących nr 1 Ul. Kasprowicza 11	FOTOGRAFIE



17. Boazerie w pokoju dyrektora , kondygnacja 3,  
Zespół Szkół Ogólnokształcących nr 1,  
ul. Kasprowicza 11, Racibórz



18. Strop kasetonowy, pokój dyrektora, kondygnacja 3,  
Zespół Szkół Ogólnokształcących nr 1, ul. Kasprowicza 11, Racibórz



19. Elewacja główna sali gimnastycznej, Zespół Szkół  
Ogólnokształcących nr 1, ul. Kasprowicza 11, Racibórz



**WKŁADKA DO KARTY EWIDENCYJNEJ ZABYTKÓW ARCHITEKTURY I BUDOWNICTWA****ZAŁĄCZNIK NR 14**

1. Miejscowość	2. Obiekt (nazwa jak w karcie)	3. Zawartość wkładki (nazwa obiektu lub materiału uzupełniającego)
RACIBÓRZ	Zespół Szkół Ogólnokształcących nr 1 Ul. Kasprowicza 11	FOTOGRAFIE



20. Elewacja tylna sali gimnastycznej, Zespół Szkół Ogólnokształcących nr 1, ul. Kasprowicza 11, Racibórz



21. Elewacja boczna sali gimnastycznej, Zespół Szkół Ogólnokształcących nr 1, ul. Kasprowicza 11, Racibórz



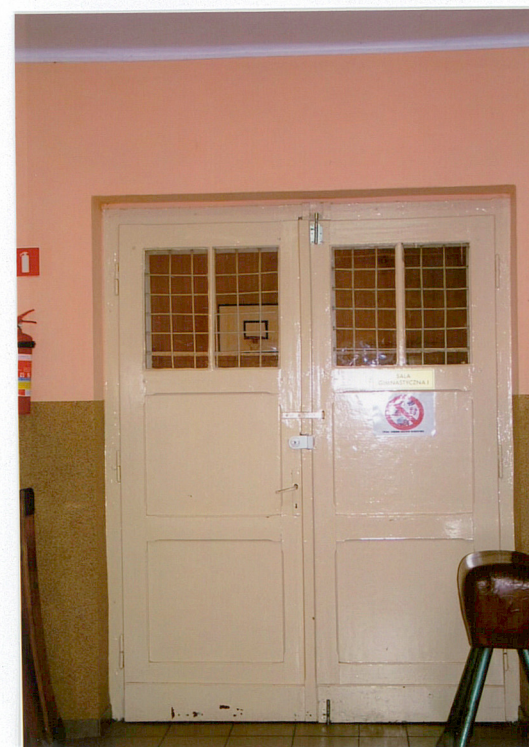
22. Drzwi elewacji bocznej sali gimnastycznej, Zespół Szkół Ogólnokształcących nr 1, ul. Kasprowicza 11, Racibórz



1. Miejscowość	2. Obiekt (nazwa jak w karcie)	3. Zawartość wkładki (nazwa obiektu lub materiału uzupełniającego)
RACIBÓRZ	Zespół Szkół Ogólnokształcących nr 1 Ul. Kasprowicza 11	FOTOGRAFIE



23. Wnętrze sali gimnastycznej, Zespół Szkół  
Ogólnokształcących nr 1, ul. Kasprowicza 11, Racibórz  
wkładkę założyła: mgr Anna Żarska - Blumicz



24. Drzwi wewnętrzne sali gimnastycznej, Zespół Szkół  
Ogólnokształcących nr 1, ul. Kasprowicza 11, Racibórz  
październik, 2008 r.