

1. Obiekt

488/2/1/0 ZAŁOŻENIE PAŁACOWO-PARKOWE

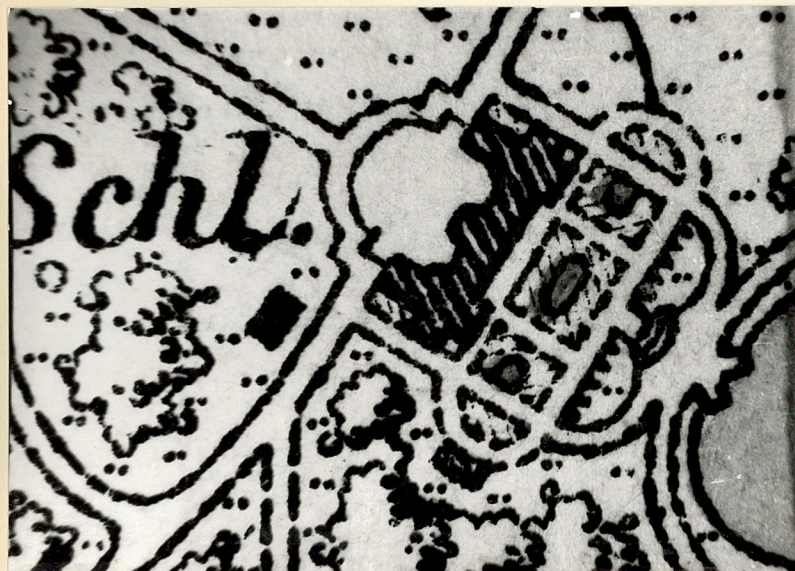
2. Czas powstania

1867-1876 r.

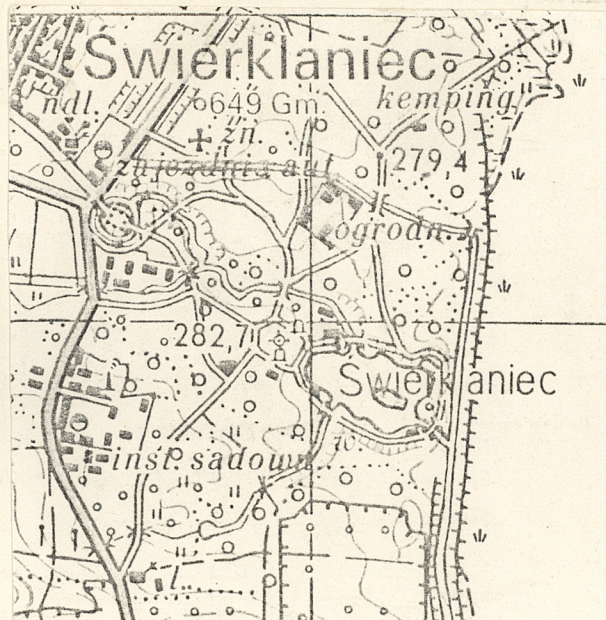
3. Miejscowość

ŚWIERKLANIEC

11. Zdjęcia, rzut, przekrój, sytuacja, orientacja



1



4. Adres

ul. Parkowa

nr miejscowy

5. Przynależność administracyjna

województwo katowickie

gmina Świerklaniec

pow. TARNOWSKIE GORY

6. Poprzednie nazwy miejscowości

Neudeck

7. Przynależność administracyjna

1 VI 1975

województwo katowickie

powiat tarnogórski

8. Właściciel i jego adres

KWK "Powstańców Śląskich"

Bytom

9. Użytkownik i jego adres

J.W.

10. Rejestr zabytków

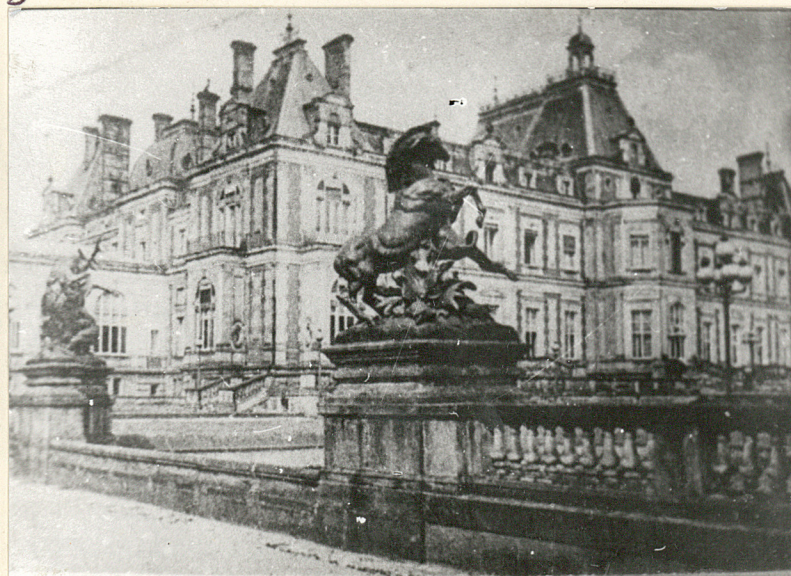
Nr pow. 606/66 data 30 XII 66

151 z 15.02.1969

Wojtyła - 1458 z 30.03.1992



2 3



12. Autorzy, historia obiektu, określenie stylu.

Założenie pałacowo-parkowe w Świerkłańcu powstało na zlecenie Gwidona von Donersmarcka dla jego żony markizy Blanki de Paivy.

Pałac był kopią pałacu wersalskiego. Reprezentował styl neobarokowy. Park otaczający pałac ma charakter krajobrazowy z wyraźnie zaznaczonymi cechami romantycznymi. Założenie pałacowo-parkowe było siedzibą Donnersmarcków ze Świerkłańca i stanowiło centralny punkt w układzie kompozycyjnym ich posiadłości. Prace przy budowie założenia prowadził francuski architekt z Rouen-Hektor Martin Letuel. Rzeźby w parku zaprojektował i wykonał francuski rzeźbiarz Friemiet.

W pałacu oprócz apartamentów księcia i jego żony znalazły się pomieszczenia zarządcy, archiwum a także pokoje gościnne.

Pałac istniał do 1945 r.; został spalony przez żołnierzy radzieckich i rozebrany w latach 50-tych. Brama wjazdowa na dziedziniec pałacu została przeniesiona do Woj. Parku Kultury i Wypoczynku w Chorzowie i obecnie stanowi bramę wejściową do Ogrodu Zoologicznego.

13. Opis (sytuacja, materiał i konstrukcja, rzut, bryła, elewacje, wnętrze, wyposażenie, instalacje)

Założenie pałacowo-parkowe rozciąga się po wschodniej stronie drogi Piekary Śląskie-Siewierz. Powstało na terenach leśnych, częściowo przekształconych w park już w początkach XIX w.. Wkomponowane jest w istniejący krajobraz, połączone z nim osiami widokowymi i alejami.

Punktem centralnym założenia był pałac. W pobliżu pałacu układ kompozycyjny parku nabierał cech geometrycznych podkreślających ważność pałacu-dominanty układu. Teren wokół pałacu pełnił funkcję letnich salonów pałacu. Od frontu /strona wsch. pałacu/ do pałacu prowadziła osiowa aleja zwieńczona ozdobną bramą prowadzącą na dziedziniec. Przed bramą od aleji głównej rozchodziły się prostopadle do niej dwie aleje boczne przechodzące dalej w swobodny układ krajobrazowy.

Od strony fasady wsch. teren ukształtowany był w tarasy schodzące do zbiornika wodnego o nieregularnym zarysie. Na dolnym tarasie, przy brzegach zbiornika stoi iglica zamykająca główną oś kompozycyjną. Górny taras ozdobiony jest fontannami. Środkowa fontanna stojąca na głównej osi kompozycyjnej, wzorowana jest na paryskiej fontannie dzieła Jean Baptiste-Corpeaux. Fontanny boczne usytuowane są na skrajnych narożach basenów bocznych i ozdobione rzeźbami Fremiet'a. Są to odlewy żeliwne przedstawiające walczące pary zwierząt. Naroża północnego basenu ozdabiają grupy: węża walczącego ze strusiem oraz pelikana z rybą. Natomiast basen południowy ozdobiony jest walczącym koniem z wilkiem oraz daniellem z lwem. Górny taras oddzielony jest od dolnego murem oporowym z czerwonej cegły uzupełnionej białym wykończeniem. Oba tarasy połączone są schodami umieszczonymi osiowo i rozszerzającymi się w kierunku jeziora. Górny taras ograniczony jest od strony południowej tarasem ogrodowym, zaś od strony północnej w formie półokrągłego tarasu wcinającego się w park.

| | | | |
|---|---------------------------|---|------------------------|
| 14. Kubatura | 15. Powierzchnia użytkowa | 16. Przeznaczenie pierwotne | 17. Urzycowanie obecne |
| 18. Prace budowlane i konserwatorskie, ich przebieg i dokumentacja - Inwentaryzacja zieleni parku w Świerklańcu wyk.Stow. Inż i Tech.OgrKraków,1971 - przechowywana W WOBiDZ K-ce - Badania architektoniczne starego zamku prow. przez J.Frazika i PP PKZ Kraków 1959 r. • renowacja fontanny w parterach pałacu w 1988 r. | | 19. stan zachowania (fundamenty, ściany zewnętrzne, ściany wewnętrzne, sklepienia, stropy, konstrukcje dachowe, pokrycie dachu, wyposażenie i instalacje) | |
| | | 20. Najpilniejsze postulaty konserwatorskie | |

21. Akta archiwalne (rodzaj akt, numer i miejsce przechowania)

- Acta Gminy Świerklaniec 1918-1950- WAP Katowice, VI/42/3
Nr inw.57
- Acta Zarządów Lasów Henckla von Donnersmarcka w Tarnowskich Górach 1868-1944 B - WAP Katowice, VI/44/5-6,
VII/45/2-3
- Inwentarz zespołu: The Henckel von Donnersmarck Beuthen
-Estates Limited 1775-1945 - WAP nr inw.285

22. Bibliografia

- Doerr A. Beiträge zur Geschichte der Familie Henckel von Donnersmarck, Gorlitz 1908
- Kania J. Schloss Neudeck und das Geschlecht der Grafen Henckel von Donnersmarck, Wrocław-Katowice 1907/8
- Nold Herrschaft Tarnowitz-Neudeck 1848-98, 50 Jahre im Bome der Arbeit
- Perlick A., Landeskunde des Oberschlesischen Industriegebietes, Wrocław 1943
- Szewczyk W. Skarb Donnersmarcków, Katowice 1964

23. Źródła ikonograficzne i fotografie (rodzaj, miejsca przechowania, sygnatury)

Inskrypcja świątynna w Świerklanicy - mapa z 1905 r.
w skali 1:1 000

24. Uwagi różne

25. Opracował

tekst Martyna Kisielewicz, Anna Fabiańczyk

imię, nazwisko, data, podpis

plany, rysunki Barbara Chlebińska, Teresa Kosmala

imię, nazwisko, data, podpis

zdjęcia fotogr Barbara Chlebińska

imię, nazwisko, data, podpis

miejsce przechowania negatywów

Muzeum Narodowe Polmchwa Szrenawa

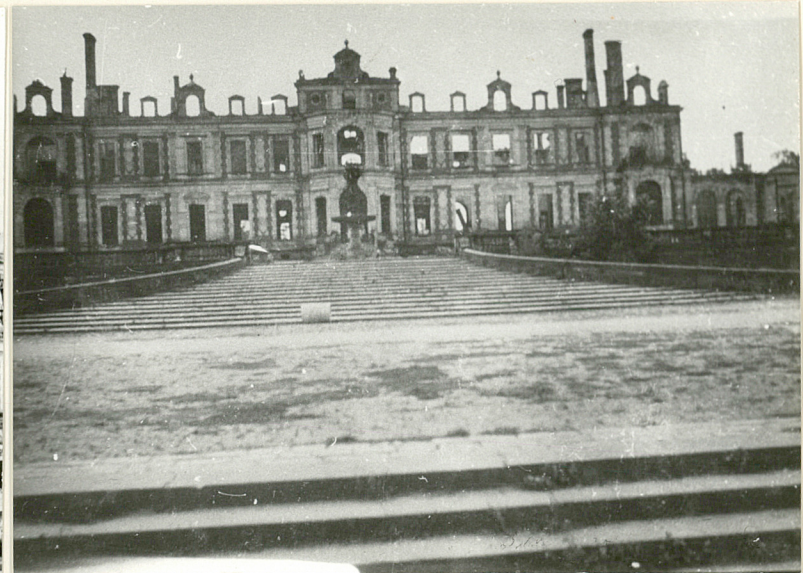
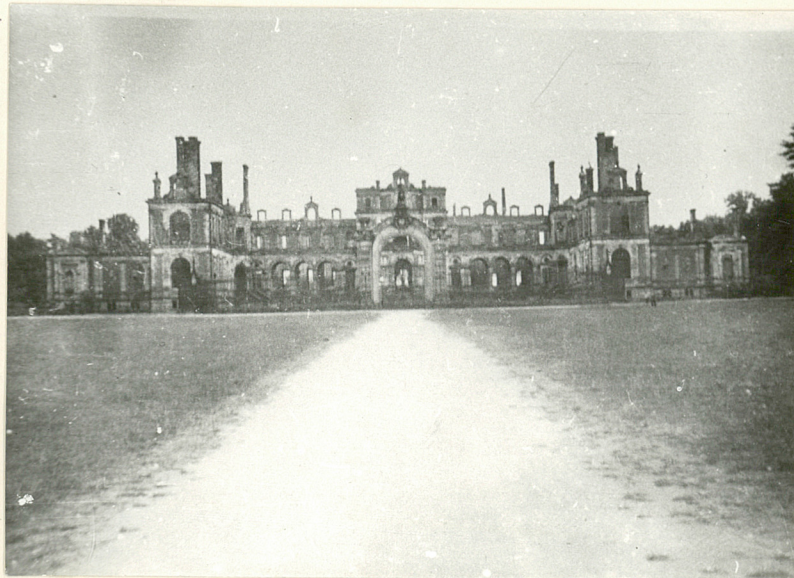
Karta po wypełnieniu podlega ochronie na podstawie przepisów prawa autorskiego

26. Adnotacje o inspekcjach, informacje o zmianach (daty, imiona i nazwiska wypełniających)

27. Załączniki

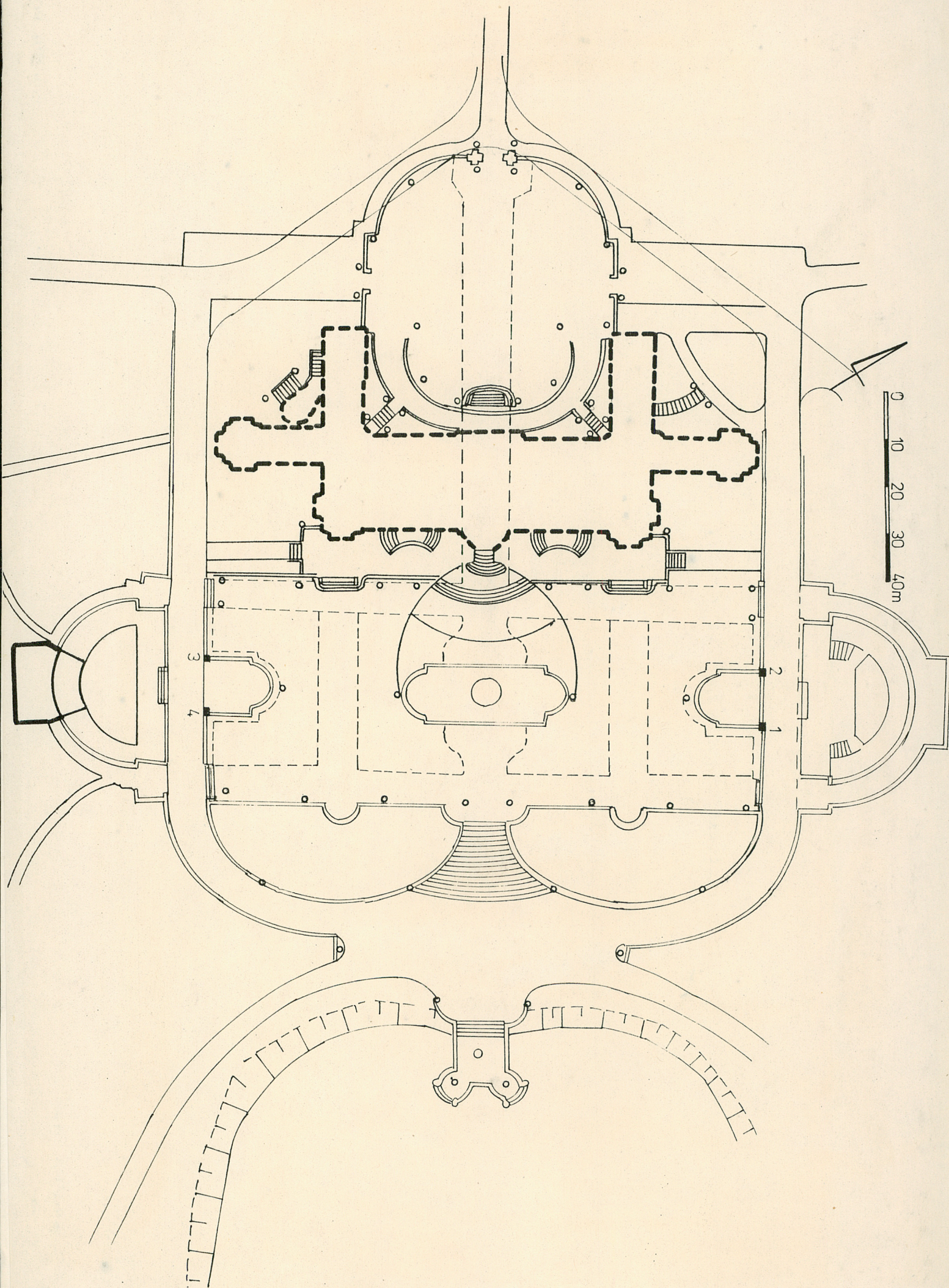
| | | |
|---------------------------------------|--|--|
| 1. Miejscowość ŚWIERKLANIEC | 2. Obiekt (nazwa jak w karcie) założenie pałacowo-ogrodowe | 3. Zawartość wkładki (nazwa obiektu lub materiału uzupełniającego) ad. 13 Opis |
|---------------------------------------|--|--|

Sam pałac usytuowany był w głębi parku ok. 500 m od drogi, wzniesiony na planie podkowy z ryzalitem środkowym mieszczącym reprezentacyjny hall z marmurową klatką schodową i bocznymi pawilonami rozarium i palmiarnią. Budynek dwukondygnacyjny z wysokimi, malowniczymi dachami mansardowymi. Obiekt zbudowany z czerwonej cegły. Wszystkie obramienia otworów i naroży - białe, dachy kryte niebieskim łupkiem. Od strony frontowej pałac poprzedzony był dziedzińcem, do którego prowadziła okazała brama wjazdowa. Do 1912 r. oświetlenie pałacu gazowe, wodociąg z własnym źródłem wody, ogrzewanie - piece, kominki, budynek skanalizowany - ujście - rów opaskowy wokół całego założenia. Po 1912 r. instalacje: elektryczne, centralnego ogrzewania z własną kotłownią w folwarku, wodociągowa i kanalizacja.



Wkładkę założył: B. Chlebnińska
(imię, nazwisko, data)

Miejsce przechowywania negatywów: MNR, Archiwum



1. Miejscowość

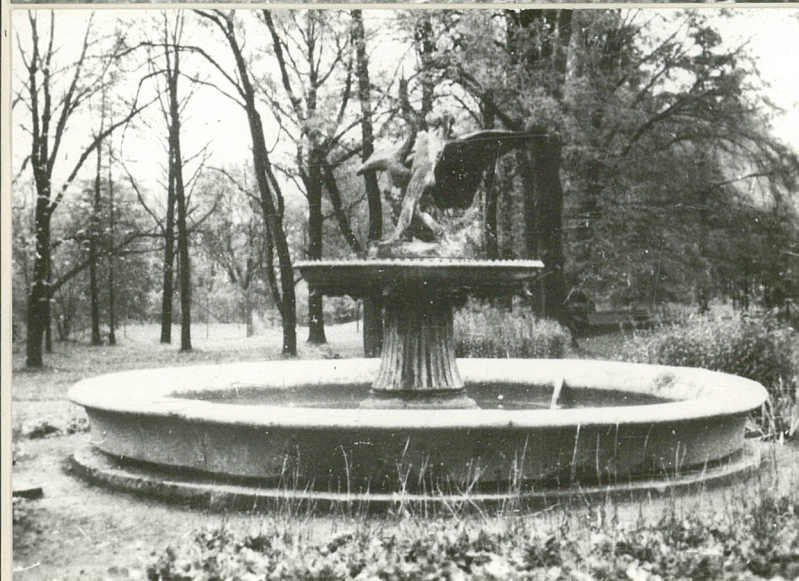
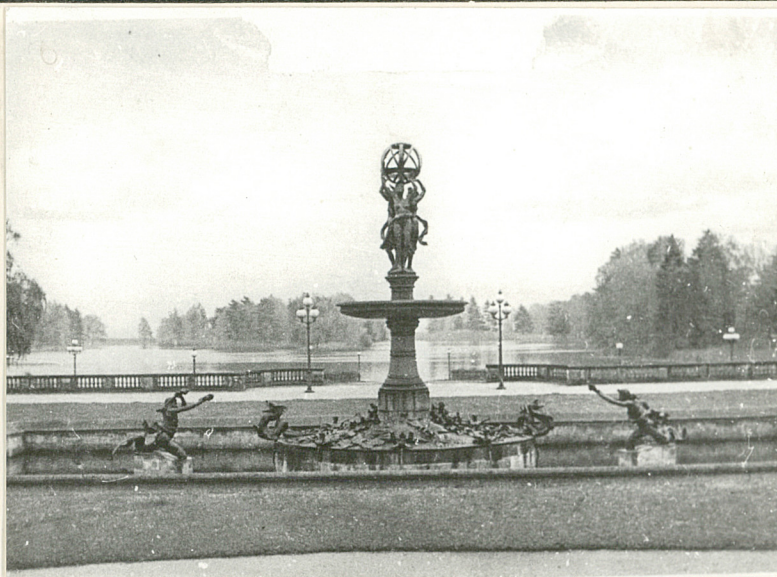
SWIERKLANIEC

2. Obiekt (nazwa jak w karcie)

zał. pałacowo-ogrodowe

3. Zawartość wkładki (nazwa obiektu lub materiału uzupełniającego)

fotografie



9

10



11

Wkładkę założył: B. Chlebińska
(imię, nazwisko, data)

Miejsce przechowywania negatywów: MNR Szreniawa

Z-d Poligr. Jan Jasiński W-wa, ul. Wolna 13, tel. 12-43-83



12



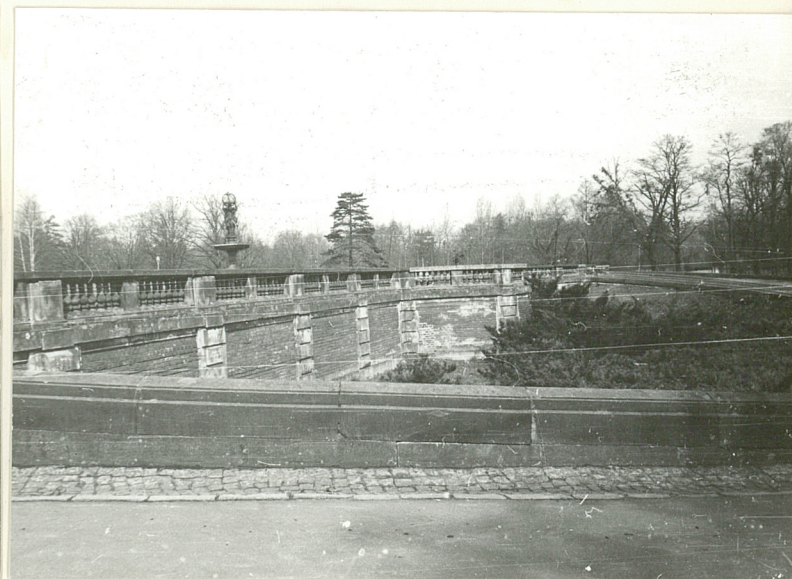
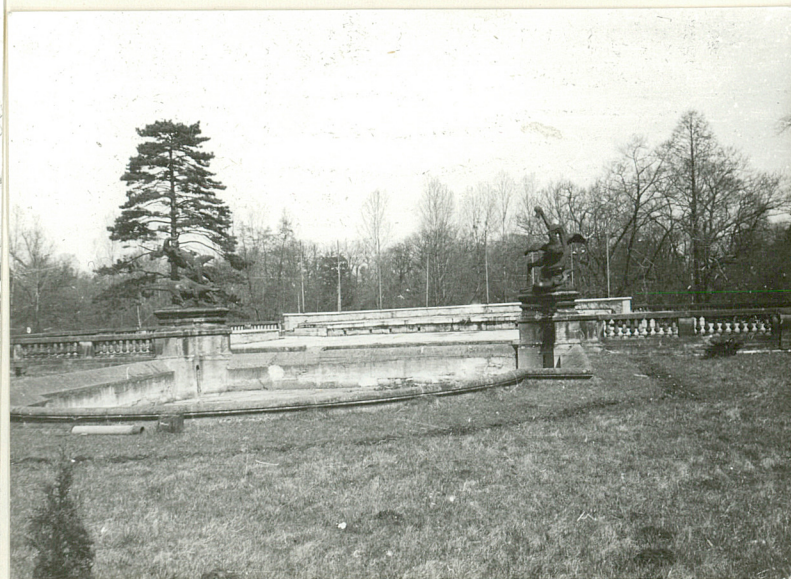
13



14



15



16 17

1. Miejscowość

Swierklaniec

2. Obiekt (nazwa jak w karcie)

zał. pałacowo-ogrodowe

3. Zawartość wkładki (nazwa obiektu lub materiału uzupełniającego)

fotografie



Wkładkę założył: B. Chlebiniś
(imię, nazwisko, data)

Miejsce przechowywania negatywów: M.N.R. Szremiano

Z-d Poligr. Jan Jasiński W-wa, ul. Wolna 13, tel. 12-43-83



23



24



25

SPIS FOTOGRAFII

1. plan sytuacyjny założenia z pocz. XX w.
2. pałac elewacja ogrodowa - reprod. fotogr. z 1936r.
3. pałac elewacja ogrodowa - fotogr. archiwalna
4. pałac elewacja frontowa fotogr. po 1945r.
5. fragm. elewacji ogrodowej pałacu fot. z 1946r.
6. pałac elewacja ogrodowa fot. z 1946r.
7. niezachowana fontanna w parku fot. archiwalna
8. niezachowana fontanna w parku fot. archiwalna
9. fontanna przed elewacją ogrodową pałacu fot. arch.
10. fontanna przed elew. ogrodową pałacu wygląd obecny
11. amfiteatr w parku
12. rzeźba w ogrodzie - przedst. konia z wilkiem
13. rzeźba w ogrodzie przedst. daniela z lwem
14. rzeźba w ogrodzie przedst. pelikana z rybą
15. rzeźba w ogrodzie przedst. węża ze strusiem
16. widok na basen plyn.
17. widok od str. stawu na taras
18. most w parku
19. most w parku
20. mostaw parku
21. kaskada w parku
22. baza iglicy nad stawem
23. brama wjazdowa do pałacu ob. znajduj. się przed ZOO
24. fragm. ogrodzenia przeniesiony do ZOO
25. fragm. boczny ogrodzenia pałacu ob. przeniesiony do ZOO w Chorzowie

| | | |
|---|---|--|
| 1. Miejscowość Ś W I E R K L A N I E C | 2. Obiekt (nazwa jak w karcie) założenie pałacowo-ogrodowe | 3. Zawartość wkładki (nazwa obiektu lub materiału uzupełniającego) ad.13 Opis |
|---|---|--|

Całe założenie pałacowo-ogrodowe posiada oś kompozycyjną przebiegająca przez stary zamek, który popadłszy w ruinę w 1945 r., został rozebrany w 1964 r. i pałac z parterami. Wszystkie pozostałe budynki i zespoły architektoniczne związane z życiem mieszkańców pałacu i z zapleczem gospodarczym powstawały w sposób swobodny po obu stronach osi kompozycyjnej. Wokół parku istniała do dzisiaj zachowana droga okrężna wyznaczająca jego granice, a także odwadniający rów opaskowy, który stanowił jeden z elementów systemu melioracyjnych kanałów, osuszających podmokły teren przekształcany w XIX w. w park krajobrazowy.

Rów opaskowy był jednocześnie miejscem odprowadzania biologicznych ścieków, doprowadzanych tutaj systemem rur kanalizacyjnych z rezydencji właścicieli i gospodarczych zespołów folwarcznych i stanowił naturalną oczyszczalnię nieczystości. Cały teren przecinają kanały melioracyjne intencjonalnie kształtowane w system krętych cieków wodnych, przypominających naturalne. Przez kanały przerzucono wiele kładek i mostów, elementów dróg i ścieżek tworzących sić komunikacyjną w parku.

Z pałacem położonym na jednym końcu osi kompozycyjnej ściśle związany był, istniejący do dzisiaj teatr ogrodowy, przylegający od południa do górnego tarasu pałacu. Teatr miał charakter muszli koncertowej. W odległości ok. 60m na południowy-zachód od pałacu znajduje się, zachowany do dzisiaj pałacyk zw. Domem Kawalerów "Kawallerhaus". Do tego neobarokowego budynku, zwróconego fasadą na zachód prowadzi aleja przechodząca w podjazd.

W pobliżu północnej granicy założenia, ok. 100 m od miejsca po pałacu znajduje się zachowana kaplica z mauzoleum. Kompleks zbudowany jest na rzucie w kształcie litery "U", otwartej na zachód w kierunku ul. Parkowej. Mauzoleum z kaplicą łączy ażurowy portyk z ostrołukowymi prześwitami, oszkarpowany podobnie jak obie budowle.

Na drugim końcu osi kompozycyjnej, wzdłuż której biegł główny trakt komunikacyjny łączący wieś z pałacem

Wkładkę założył mgr Teresa Kosmala
(imię, nazwisko, data)

Miejsce przechowywania negatywów:

znajdował się stary zamek, pierwotnie gotycki, wielokrotnie przebudowywany uzyskiwał kolejno style: barokowy, neogotycki. Wynikiem przebudowy były dwa skrzydła pn. i pd., o które powiększono zbudowany wcześniej na planie podkowy zamek. Zniszczeniu przez pożar w 1945 r. uległo także położone w odległości ok. 20 m na pn. od wsch. części zamku mauzoleum pierwszej żony Gwidona Donnersmarcka. Ze starej mapy wynika jedynie, że była to budowla wzniesiona na rzucie ośmioboku.

W odległości ok. 300 m na pn. od miejsca po pałacu znajduje się do dzisiaj zachowany zespół zabudowań związanych z uprawą owoców, warzyw i kwiatów pod szkłem, czyli produkcji ogrodniczej. Zespół stanowi kompozycję zwartą, symetryczną o kształcie czworoboku. W skład zespołu wchodzi dom ogrodnika połączony drewnianymi pergolami z symetrycznie usytuowanymi po obu stronach bocznych elewacji domu kotłowniami, stanowiąc pd. pierzeję kompleksu. Poprzeciwnej stronie prostokątnego podwórza znajdowały się, dziś nieistniejące 2 szklarnie do uprawy nowalijek. Szklarnie na uprawy owoców cytrusowych znajdowały się, zablokowane, w pn-zach i pn-wsch narożnikach warzywnika przylegającego do elewacji pd. domu ogrodnika i kotłowni. Do ogrodnictwa prowadziły z parku dwie aleje o swobodnej, naturalnej linii łączące się przed zachowanymi pozostałościami ogrodzenia w postaci kutych z żelaza krat z bramą i dwiema bocznymi furtami.

W pd-zach. części założenia pałacowo-ogrodowego przy drodze Piekary Śl-Siewierz usytuowany jest do dzisiaj istniejący i użytkowany przez Instytut Sadownictwa folwark z większością zachowanych budynków. Zespół folwarczny stanowi kompozycję zwartą, symetryczną o kształcie czworoboku, otwartą architektonicznie we wszystkich narożnikach. Wnętrze zespołu zajmuje podwórze gospodarcze, dzielące się na 4 pola. Tylko zach pierzeja zespołu została rozburzona i w jej miejsce zbudowano w latach 60-tych nową chłodnię do przechowywania owoców.

Najbardziej na pd. wysuniętymi budowlami związanymi z założeniem pałacowo-ogrodowym była leśniczówka z zabudowaniami gospodarczymi i położona od niej na wsch bażantarnia przeznaczona później na gajówkę. Do założenia pałacowo-ogrodowego, które ogrodzone było tylko od strony drogi prowadzącej z Piekar Śl do Siewierza prowadziły dwie bramy wjazdowe. Pierwszą był wjazd przez fosę starego zamku, z dwiema symetrycznie usytuowanymi rzeźbami lwów na postumentach /nie zachowane wparku/ na zewnętrzny dziedziniec a stąd przez bramę przejazdową na wewnętrzny dziedziniec zamku. Z dziedzińca wewnętrznego prowadziła już prosta droga na aleję prowadzącą do pałacu a także na inne aleje prowadzące do parku i pozostałych zabudowań założenia. W parku występowały trzy rodzaje dróg; główne, reprezentacyjne aleje utwardzane białym żwirem i piaskiem, spacerowe aleje parkowe oraz drogi gospodarcze. Dzisiejszy układ alej został częściowo zachowany, nawierzchnie zmieniono zgodnie z potrzebami.

Główna brama wjazdowa do rezydencji znajdowała się ok. 250 m na południe od wjazdu przez stary zamek.

| | | |
|---|---|--|
| 1. Miejscowość S W I E R K L A N I E C | 2. Obiekt (nazwa jak w karcie) założenie pałacowo-ogrodowe | 3. Zawartość wkładki (nazwa obiektu lub materiału uzupełniającego) ad.13 Opis |
|---|---|--|

Tu usytuowany jest istniejący do dzisiaj budynek mieszkalny zarządcy majątku. W obrębie założenia pomiędzy obiema bramami, w bezpośrednim sąsiedztwie zamku wybudowane zostały budynki: gospoda z hotelem, masztalnia, powozownia wraz z budynkami mieszkalnymi dla pracowników, budynkami gospodarczymi, stajniami, wybiegiem dla koni z przylegającą do niego kuźnią. Dobrze zachowała się jedynie gospoda i usytuowana obok niej kręgielnia, pozostałe budynki wyburzono lub znacznie przebudowano po II-iej wojnie światowej. Przynależność do różnych właścicieli spowodowała zatracenie pierwotnego układu kompozycji poprzez wyburzenie części zespołu, przebudowanie pozostałej części, dobudowanie nowych obiektów. Zniszczeniu uległy wszystkie instalacje istniejące tu już od XIX w. i funkcjonujące do 1945 r.: gazowa elektryczna, wodociągowa, kanalizacyjna, które świadczyły o samowystarczalności zespołu pałacowo-ogrodowego. W ich miejsce założono nową sieć elektryczną. Wszystkie funkcjonujące obecnie budynki nie posiadają podłączenia do miejskiej kanalizacji.

Wkładkę założył: mgr Teresa Kosmala
(imię, nazwisko, data)

Miejsce przechowywania negatywów: