

A B C D E F G H I J K L Ł M N O P R S T U V W X Y Z

Nr

ŚLĄSKIE

5483

1. Obiekt

Kamienica

2. Czas powstania
przeł. XVIII-XIX w.

3. Miejscowość

STRUMIEŃ

4. Adres

ul. Ks. J. Londzina 23

nr hipoteczny

5. Przynależność administracyjna

województwo śląskie

gmina Strumień, Powiat Cieszyn

6. Poprzednie nazwy miejscowości

Strumień / Schwarzwasser/

7. Przynależność administracyjna
przed 1 VI 1975

województwo katowickie

powiat Cieszyn

8. Właściciel i jego adres

Gmina Strumień / administrowany
przez ZGK Strumień, Londzina 58/

9. Użytkownik i jego adres

lokatorzy komunalni /4 mieszkania/

10. Rejestr zabytków

Nr A-445/86

data 11.07.1986



Fot. 1 widok budynku od strony zach.



Sytuacja:

Obiekt usytuowany w pn. pierzei ulicy, we frontowej części działki, w zwartej zabudowie szeregowej. Od str. zach. przyległy do budynku nr 21; od str. wsch. luka budowlana. Od tyłu / pn./ usytuowany budynek gospodarczy i garaże oraz droga dojazdowa / gruntowa/, budynek zlokalizowany w odległości ok. 150 m. na wsch. od Rynku.

Bryła i konstrukcja:

Obiekt o zwartej bryle na rzucie prostokąta, piętrowy, podpiwniczony, murowany z cegły i kamienia. Otynkowany, dach 2-spadowy o konstrukcji drewnianej, kryty eternitem. Stropy wszystkich kondygnacji żelbetowe /nowe/

Elewacje:

Fasada regularna, symetryczna, 5-osiowa, dwukondygnacyjna z cokołem, profilowanym gzymsem międzykondygnacyjnym / przed nadbudową był to gzyms wieńczący/, wejściem we wnęce w osi środkowej, okna parteru w obramieniach z płycinowymi podokiennikami. Elewacja podwórzowa / pn/ 5-osiowa, 2-kondygnacyjna. W środkowej osi tylne wyjście. Elewacje bez detalu architektonicznego. Otwory okienne obu elewacji prostokątne ze stolarką drewnianą 6-polową. Elewacje szczytowe / wsch i zach./ -ogniowe, tynkowane, bez detalu / do elew. zach. w parterze przyległy sąsiedni budynek/.

Wnętrze:

Dwuaktowe z przelotową sienią na osi. Sień / wtórnie cofnięta, z sieni na boki 2 wejścia do mieszkań, w tylnym trakcie klatka schodowa/ schody betonowe, 2-biegowe powrotne z żelazną balustradą/, równolegle sień do tylnego wyjścia. Pod schodami zejście do piwnic / schody betonowe 1-biegowe/. Mieszkanie na parterze 4-izbowe. Na piętrze analogiczny układ wnętrz jak na parterze. Z klatki schodowej wejście na strych / na dwie strony jak do mieszkań/. W mieszkaniach obu kondygnacji podłogi w pokojach-parkiet, w kuchni i w komunikacji beton, w ni^{ch} płytki betonowe. Obiekt całkowicie pozbawiony pierwotnego wyposażenia / nowa stolarka okienno-drzwiowa, piece, balustrada schodowa/

Instalacje:

wod-kan, elektryczna, gazowa, ogrzewanie piecowe

Obiekt zbudowany na przełomie XVIII-XIX wieku jako budynek parterowy w miejscu starszego obiektu z wykorzystaniem jego resztek. Wtórnie nadbudowany i przekształcony w latach 1980-84, ze znaczną utratą wartości zabytkowych. Jest to typowa kamienica małomiasteczkowa o wartościach regionalnych.

14. Kuchnia	15. Powierzchnia użytkowa	16. Przeznaczenie pierwotne	17. Użytkowanie obecne
2016 m/3	248 m/2	kamienica mieszkalna	kamienica mieszkalna
18. Prace budowlane i konserwatorskie. ich przebieg i dokumentacja		19. Stan zachowania (fundamenty, ściany zewnętrzne, ściany wewnętrzne, sklepienia, stropy, konstrukcje dachowe, pokrycie dachu, wyposażenie i instalacje)	
<p>W latach 1980-84 obiekt przebudowany i gruntownie wyremontowany / nadbudowano piętro, zmieniono wszystkie stropy na żelbetowe, zmieniono więźbę dachową, przebudowano klatkę schodową, założono nowe posadzki, instalacje, wyposażenie w postaci okien, drzwi, pieców, wymieniono częściowo substancję murów, położono nowe tynki/.</p>		<p>Stan techniczny budynku dobry. W wyniku przebudowy i generalnego remontu w latach 1980-84 obiekt utracił znacznie na walorach zabytkowych. Nadbudowano piętro, cofnięto się, zmieniono częściowo substancję budowlaną / stropy, więźba dachowa, część murów/ oraz całkowicie wyposażenie / stolarka okienna i drzwiowa, piece, posadzki/. Obecnie wewnątrz obiekt posiada całkowicie nowoczesny wystrój.</p>	
		20. Najpilniejsze postulaty konserwatorskie	

21. Akta archiwalne (rodzaj akt, numer i miejsce przechowywania)
-koncepcja architektoniczna remontu i modernizacji budynku
-inwentaryzacja budowlana mgr inż. arch. A. Bytowski 1980 r.
-ekspertyza techniczna, inż. S. Przybylski, 1980 r./ Archiwum SOZ B-B/

Plan katastralny Strumienia z 1836r.
/Archiwum SOZ Bielsko-Biała/

22

Strumień- Studium historyczno - urbanistyczne
PP PKZ Kraków 1988 r.

23 Źródła ikonograficzne i fotografia (rodzaj, miejsce przechowywania, sygnatury)

24. Uwagi różne

25. Opracował mgr Mariusz Godek 15.11.1999 r

tekst..... imię, nazwisko, data, podpis

plany, rysunki mgr Mariusz Godek 15.11.1999 r

zdjęcia fotogr. mgr Mariusz Godek 15.11.1999 r

..... imię, nazwisko, data, podpis

miejsce przechowywania negatywów Archiwum SOZ Bielsko-Biała

KARTA PO WYPEŁNIENIU PODLEGA OCHRONIE NA PODSTAWIE PRZEPISÓW PRAWA AUTORSKIEGO

26. Adnotacje o inspekcjach, informacje o zmianach (daty, imiona i nazwiska wypełniających)

27. Załączniki

załącznik 1,2,

STRUMIEŃ

kamienica

orientacja, rzut, zdjęcia



Fot. 2 widok na elewację tylną /pn/
Fot. 3 widok na elewację szczytową wsch
Fot. 4 widok na fasadę



założył: mgr Mariusz Godek 20.10.1999 r.

negatywy przechowywane w: Archiwum SOZ Bielsko-Biała

SYTUACJA

SKALA 1:1000



STRUMIEŃ

kamienica

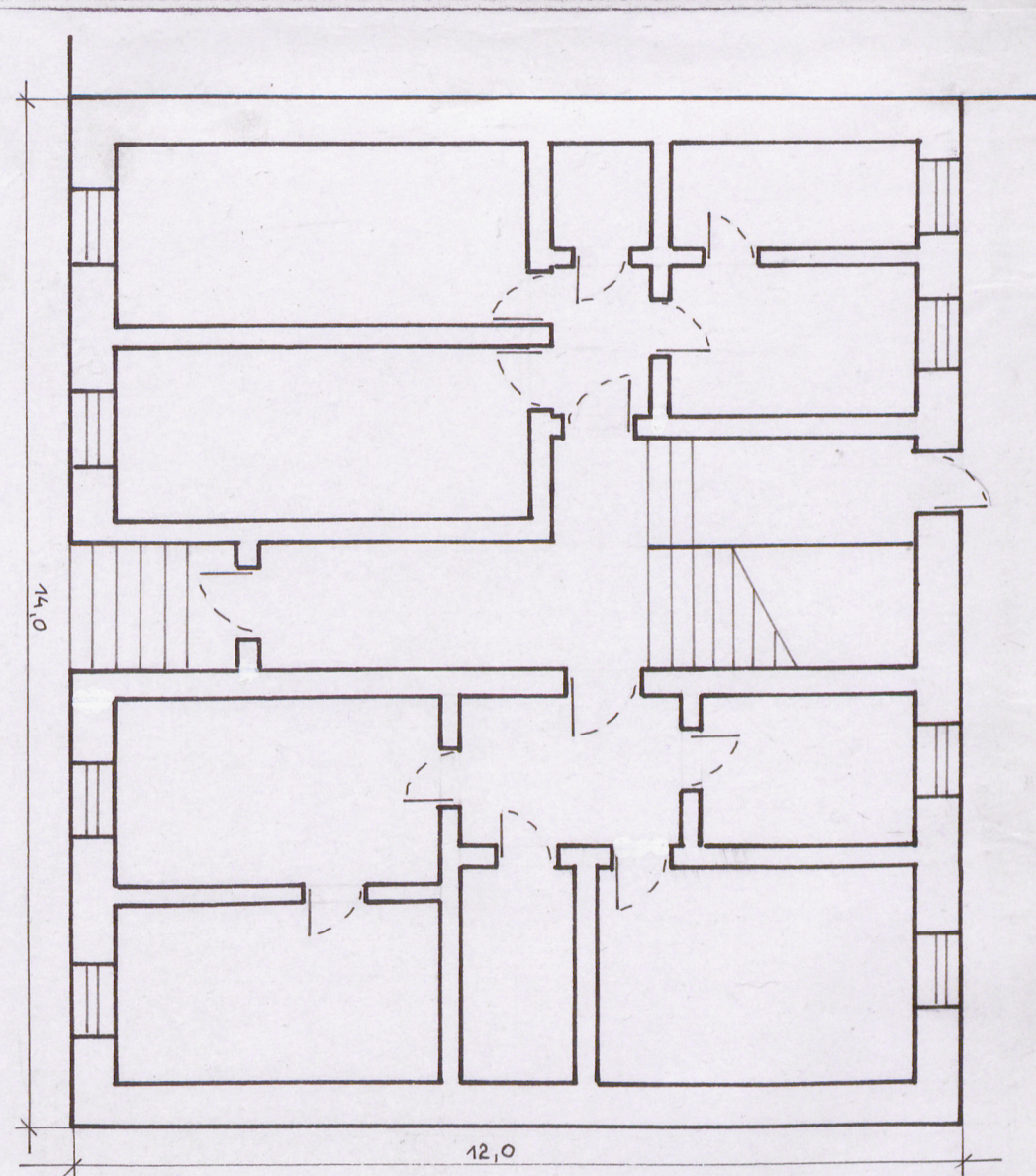
mapa katastralna, zdjęcia



Fot. 5 widok na sień z klatką schodową

założył: mgr Mariusz Godek 20.10.1999 r.

negatywy przechowywane w: Archiwum SOZ Bielsko-Biała



RZUT PARTERU SKALA 1:100

0 1 3 5 7



